

器作·匠心

——中国当代陶瓷艺术展

CONTEMPORARY
CHINESE CERAMIC ART

首都博物馆 编
中国陶瓷工业协会



首都博物馆
CAPITAL MUSEUM, CHINA



● ● ●
器作·匠心
——中国当代陶瓷艺术展
CONTEMPORARY CHINESE CERAMIC ART

首都博物馆
中国陶瓷工业协会 编



首博特展

北京出版集团
北京出版社

ISBN 978-7-200-15859-5



9 787200 158595 >

定价：68.00 元

北京出版集团
北京出版社

器作·匠心

——中国当代陶瓷艺术展

CONTEMPORARY
CHINESE CERAMIC ART

首都博物馆 编
中国陶瓷工业协会

北京出版集团
北京出版社

致 辞

中国的传统陶瓷艺术历史悠久、源远流长，作为世界级古老的艺术的代表，中国传统制瓷工艺在经历了明清时期的发展高潮后，在当代又迎来了一个发展的春天。陶瓷业从完全的手工生产方式逐步走向工业化，具有传统特色的窑口和工艺得以恢复和弘扬，现代陶瓷设计不断发展并产生了一批陶瓷艺术家。20 世纪 90 年代之后，现代陶瓷艺术作为一种新的艺术形式在国内逐渐兴起，进一步丰富和发展了中国的陶瓷文化。在新时代生活、文化与科技发展的特定环境氛围中，当代陶瓷艺术正以多样化的艺术形态、多元的表现技法以及多维的空间观念成为时代审美和精神内涵的象征。

“器作·匠心——中国当代陶瓷艺术展”汇集了当代中国陶瓷艺术大师的 100 余件（套）作品，范围涵盖了全国 16 个省市的 24 个窑口，包括江西景德镇窑、河北磁州窑、浙江龙泉窑、湖南醴陵窑、福建德化窑、广东石湾窑以及江苏宜兴紫砂等。该展览展示了中国成立以来中国陶瓷传统工艺的传承与发展，体现了陶瓷艺术风格的时代变迁，表达了当代陶瓷艺术古典与现代、工笔与写意、釉上与釉下、具象与抽象等要素共存交融、创新拓展的多元化美学理念和个性化发展空间。

感谢中国陶瓷工业协会、景德镇陶瓷协会对此展览的大力支持！期待观众在欣赏、品鉴的过程中，致敬陶瓷艺术大师精于一技的专注与坚持，体悟传统陶瓷艺术的当代风采与魅力，增强我们的文化自信！

首都博物馆 党委书记 白 杰
馆 长 韩战明

致 辞

为庆祝中华人民共和国成立 70 周年，中国陶瓷工业协会与首都博物馆于 2019 年 6 月 8 日—8 月 8 日在首都博物馆共同举办了“器作·匠心——中国当代陶瓷艺术展”。该展览是在首都博物馆首次举办的全国性当代陶瓷艺术展。

我国陶瓷历史文化悠久、窑口众多、分布广泛，由于各地自然条件和自然资源的差异，使得各个窑口分别具有各自的风格和特点。本次展览精选了来自江西、福建等 16 个省市，景德镇窑、龙泉窑等 24 个窑口的百余位当代中国陶瓷艺术大师的 103 件（套）代表作品。这些作品展现了中国当代陶瓷艺术不同品类的发展现状，体现了中国当代陶瓷艺术在继承传统的基础上，不断创新发展的追求与实践，是对当代陶瓷艺术发展的展示和总结。

“器作·匠心——中国当代陶瓷艺术展”是我协会与首都博物馆的首次合作。首都博物馆从展品筛选、展陈设计、展品运输到布展安排，都给予了高水平的专业指导和精心服务，并且还辛勤整理编辑了展览图录。百余位中国陶瓷艺术大师再次对首博领导和全体参与服务的工作人员表示诚挚的感谢！向支持本次展览的中国轻工业联合会、北京市人民政府、北京市文物局等部门和单位的有关领导表示衷心的感谢！

中国陶瓷工业协会



目 录

001 前言

001 第一单元

意趣

CHAPTER 1 Interest and Charm

027 第二单元

空灵

CHAPTER 2 Free and Nature

045 第三单元

惟妙

CHAPTER 3 The Best

069 第四单元

变幻

CHAPTER 4 Change Irregularly

088 结语

前言

安土敦乎仁，故能爱。

——《周易·系辞》

从游荡的狩猎生活改变为定居的农业生活后，人类安分于一块土地上，利用这块土地播植百谷、畜养百畜，也利用这块土地制作需要的器物。由狩猎到定居，由陶器到瓷器，见证了人类从蛮荒到文明的历程。陶瓷艺术从萌芽到发展，直至今天，人们在开拓、创新的道路上越走越远，坚信着工艺为基础，艺术是灵魂；技术为手段，美才是本质。回归自然、回归生活、回归平淡，这是陶瓷的艺术本源，也是艺术的人性核心。

在陶瓷艺术的
发展变革中，
意趣始终占据重要地位。

陶瓷本为实用之物，
在这一根本前提下，
从古至今的艺术家们
更以表现美的意趣为追求。

清新的生活气息
与灵性的笔墨气韵交融，
生动的山水田园
与淡远的审美意境共生。

无论是冷俏高洁的梅竹、
挺拔磊落的松柏，
还是春意盎然的海棠啼莺、

春江月夜的竹外桃花，
无不体现着追求美好生活的诗情画意。

In the development
and transformation of
ceramic art, interest
always occupies an
important position.
Ceramic is a practical
object. Under this basic
premise, artists from
ancient times to today
pursue the interest
of expressing beauty.
The fresh breath of life
mingles with the spirit
of writing and ink, and
the vivid landscape
and countryside
coexist with the distant
aesthetic conception.
Whether it's the cool
and noble plum and
bamboo, the tall and
upright pines and
cypresses, or the
blooming Begonia
and warbler, or
the peach blossom
outside the bamboo
in the spring river
and the moonlight,
it all embodies the
poetic and picturesque
pursuit of a better life.

作品在传统艺术基础上，吸收了剪纸、木版年画的艺术风格，在制陶技艺中自成流派。胎面上饰以两层化妆土，表现出赭、黄或赭、白两种基本对比色；题材上着重吸取了传统戏曲中的艺术元素，以一幕幕场景的形式加以表现，“刀”“马”“人”三者有机组合，形成独特的艺术风格。

01
西游记图瓶·界首彩陶
卢群山 安徽界首
直径20厘米×高44厘米



作者以娴熟洒脱、灵活奔放、不拘一格的绘画技艺把麒麟和大写意牡丹绘于瓶上，彰显了磁州窑的朴拙大气之美，寓意祖国国富民强、蒸蒸日上。

03
白地黑花瓶·磁州窑
闫保山 河北邯郸
直径20厘米×高48厘米



作品采用磁州窑传统工艺技法及装饰技法完成，用釉下彩绘加刻画篾纹为装饰，体现了陶瓷工艺和中国水墨绘画艺术的有机结合，使作品既简约又具有丰富感。

02
白地黑花花鸟纹瓶·磁州窑
任双合 河北邯郸
直径20.5厘米×高51.5厘米





作品采用磁州窑传统的白地黑花技法和托坯技艺，画面洒脱自然、意境深远，器型端庄大气、线条优美。作品采用大写意的画风，简约大气的用笔，绘出主体画面，再用磁州窑特有的工具竹篾子，勾勒出牡丹花的细部特征，使画面增加了立体感，寓意祖国的强大和繁荣昌盛。

04
白地黑花牡丹纹瓶·磁州窑
刘立忠 河北邯郸
直径35厘米×高43厘米

作品以唐山骨质瓷为载体，继承“北白瓷”的大传统，以表现丰富的釉上彩装饰工艺为特点，充分表现出文人装饰的艺术风格。作者以月季花为创作题材，自作诗：月月含香玫瑰色，红尖绿刺怎分明。又有蔷薇花应小，九子龙生本不同。

05
四季平安瓶·唐山瓷
范有祥 河北唐山
高82厘米



作品采用釉下五彩传统工艺烧制而成。作者以传统国画写意手法在素坯上作画，采用釉下五彩瓷核心技艺中“双勾分水”技法，并将平填法、渍水法、点水法、接染法、罩染法等多种技艺手法娴熟地运用在作品中。画面以幽深的蓝色做背景渲染，以蓝色绣球花为表现主题，用细腻的工笔技法将花卉演绎得生动鲜活。

06
绣球花纹瓶·醴陵窑
黄小玲 湖南醴陵
直径37厘米×高30厘米



作品采用传统的醴陵釉下五彩工艺，高白瓷质，1380摄氏度高温烧制，具备晶莹剔透、永不变色之特点。画面采用荷叶与白鹭组合，溶溶月色中一双白鹭静立荷塘，任由清风沐浴，悠闲自在，展现一派和谐安然之景象。

07
荷韵尊·醴陵窑
朱占平 湖南醴陵
直径27厘米×高45厘米



作品采用醴陵釉下五彩工艺结合中国山水画传统技法，经1380摄氏度高温烧制而成。作品的主导元素是淡黑多次渲染，运用点、线、面的有机结合，在虚实浓淡的变化中求得统一，并对传统技法、传统理念进行适当拓展，力求法度中出新意，以符合现代审美观。

云涌春山图瓶·醴陵窑
傅德毛 湖南醴陵
直径30厘米×高38厘米

08



作品以独特的构思和布局，通过娴熟的五彩技法，化实像为空灵。整幅作品动静相宜、虚实相生，具有明显的乡土色彩和浓厚的生活气息。画面清新大气、层次丰富，让人感受到生命的勃发和力量的张扬。作品因个性化的艺术表现而具有鲜明的个人风格，极富感染力。

雨后图瓶·醴陵窑
刘劲松 湖南醴陵
直径28厘米×高50厘米

09



作品用鸳鸯与荷花瓣、紫藤花柳的结合装饰在陶瓷器皿上，手法采用拇指堆贴而成，画面清晰、生动，层次分明，呈半浮雕状，具有民间传统装饰韵味。

紫藤双鸳鸯纹钵 · 宜兴均陶
李守才 江苏宜兴
直径33厘米×高49厘米

10



此瓶造型简洁明快，线条流畅，端庄浑厚。画面山水着意表现宏大气势，构图充满张力，刻出苍茫的巨壑，深谷危岩。作品营造出立身在画面外、存心于画面中的意境。作品追求但不盲从流行风尚，化古为今，尽力强化视觉冲击力。

松风云壑瓶 · 宜兴紫砂
毛国强 江苏宜兴
长24厘米×宽20厘米×高60厘米

11



作品以日常生活中的“花生”为题材设计创作，形似花生，实是茶壶。作品造型生动，在一颗“大花生”的壶身上，藤蔓自然卷曲成把，壶身绿叶迎风，增添了无限生机，两节小花生与壶纽自然协调。紫砂段泥天然的色泽，正与花生之外表相配，巧妙运用传统“调砂”工艺，反映出紫砂材质之美。作品以紫砂手工制壶技法制作，再利用手工工具，一点一点压出花生的肌理效果，以细腻的表现手法，增强了艺术感染力。

花生壶 · 宜兴紫砂
范永良 江苏宜兴
长17厘米×宽10厘米×高9.5厘米

12



作品采用釉上粉彩兼工带写的手法，用工笔表现画中5位不同民族的少女载歌载舞与和平鸽共享和平盛世的生动形态。背景中高大挺拔的松树、蓝天白云和葱翠绿林，则代表了我们的祖国。白鸽放飞，自由翱翔，寓意56个民族人民的心愿。

13
粉彩和平万岁瓷板·景德镇窑
舒惠娟 江西景德镇
宽57.5厘米×高112厘米



作品采用景德镇传统釉下青花工艺，通过工写兼备的艺术手法，以传统绘画形式表现春意盎然，以春示意活力。

14
青花点彩乾坤春瓷板·景德镇窑
陆如 江西景德镇
宽80厘米×高130厘米



作品采用景德镇传统釉上粉彩山水装饰手法，以家族传承的“汪派青绿山水”为表现形式。“汪派青绿山水”由景德镇“珠山八友”之一汪野亭于民国时期创立，画面为小青绿山水效果，画风清新淡雅，意境悠长，极具文人画特征。

15
粉彩山高水长图瓶·景德镇窑
汪桂英 江西景德镇
直径29厘米×高36厘米



亭亭玉立的仕女，底釉上红花、绿叶、彩蝶，那种特有的粉润、华贵，无法形容的高雅气质，不由让人想起“六宫粉黛无颜色”这句经典诗句。作品古拙劲健，明快洗练，虽为工笔重彩，却能脱羁于传统陈规，始终追求属于自己的艺术语言。

16
粉彩人物仕女图瓶·景德镇窑
戴荣华 江西景德镇
直径12.6厘米×高35厘米



陶瓷彩绘在材料使用上多有禁忌，很多材料受到限制。作品欲把牵牛花的娇润与蓝红紫的过渡转换有机结合，且不受限、不犯忌。因而，作品以工艺材料为突破口，采用特殊的工艺手法使画面和美生的、别具一格。

釉上变色彩瓶·景德镇窑
舒立洪 江西景德镇
直径23厘米×高48厘米

17



作品表现的是亭亭玉立、高雅素洁、迎春绽放的水仙花。作者将写生的水仙花艺术性地描绘在景德镇窑洁白如玉的瓷胎上，采用景德镇窑传统的粉彩、新彩相结合的装饰形式，使画面既有粉彩的粉润厚重，又富有新彩明快亮丽的特点。

新粉彩水仙花瓶·景德镇窑
涂翼报 江西景德镇
直径21厘米×高58厘米

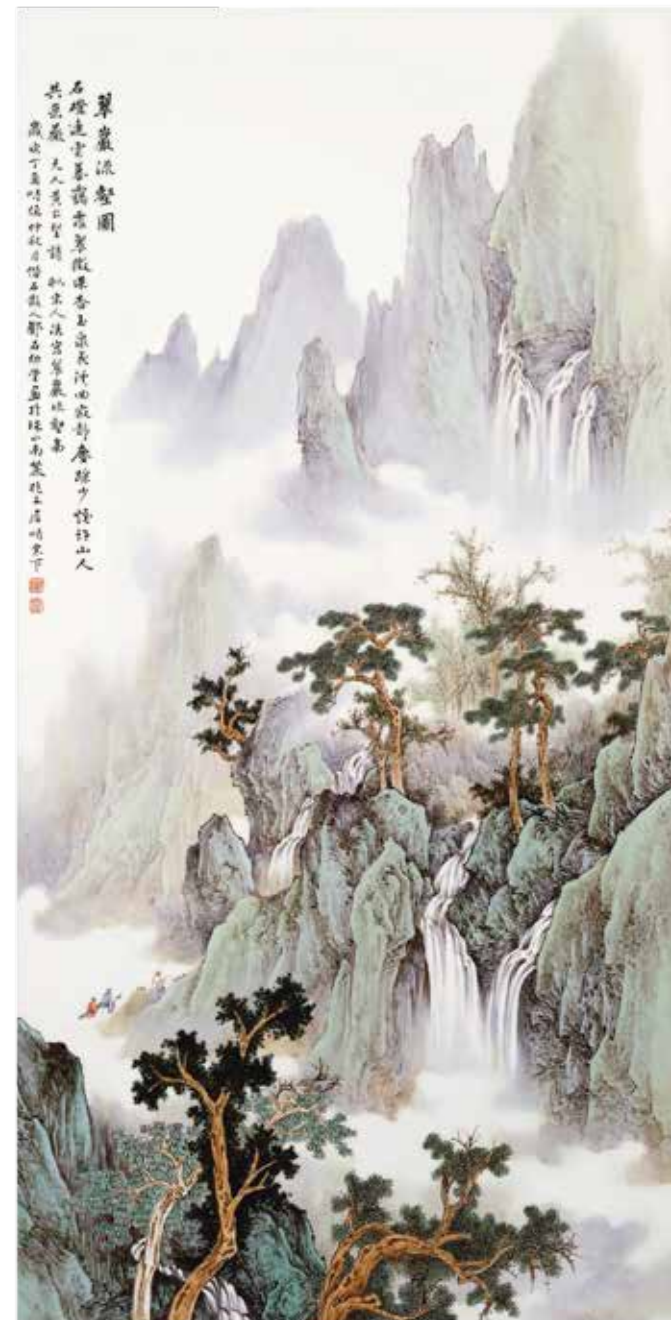
18



作品取意于元人黄公望诗意，采用传统的粉彩陶瓷工艺，并结合新型的设色技术，使得作品立意高远，清新悦目，又不失传承。

翠岩流壑瓷板·景德镇窑
邓幼堂 江西景德镇
宽80厘米×高135厘米

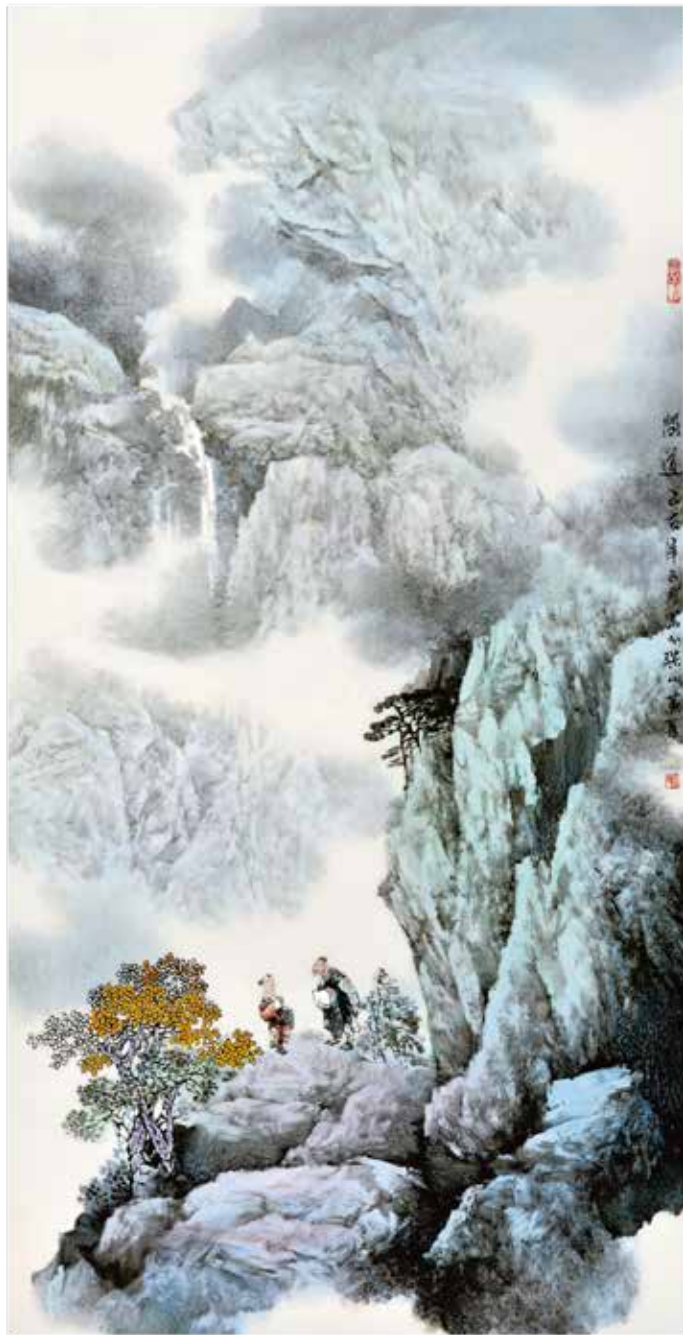
19



作品画面沟壑纵横、白云环绕、山道陡峭、人物生动，是人与自然的对话。作品朦胧又真实，遥远又真切，表现出诗情画意，给人意境悠远、耳目一新的美感。工艺上，利用釉上粉彩的特性结合中国画的特点，分三次烧成，最终呈现出一幅具有独特陶瓷语言的艺术作品。

问道瓷板·景德镇窑
黄勇 江西景德镇
宽60厘米×高120厘米

20



作品为陶瓷粉彩山水瓷板画，以瓷为载体，大胆创新，采用中国画的构图，工笔兼写意的艺术形式，运用泼墨、勾线、皴擦、肌理等表现手法，以及景德镇传统粉彩的设色装饰工艺，融合西洋油画元素创作而成。此作云雾缭绕，虚实有度，浑然天成。

云峰秀泽瓷板·景德镇窑
况冬奇 江西景德镇
宽56厘米×高112厘米

21



作品依循器皿造型，通景式地刻画了松柏常青、九鹤同乐的场景，并采用传统粉彩瓷绘技艺，工写兼施地描绘出鲜艳夺目、生气勃勃的一松一柏、九鹤鸣霄的自然景致。作品笔法自如、苍劲有力。整幅作品构图饱满、主题突出、神骨焕然。



作品以粉彩工艺描绘苍山碧水，器身各面画面相连，形成通景式构图，运用写意兼带工笔的表现手法，在整体幽淡着色中以醒目色彩之树木为点睛之笔，着力刻画大自然苍茫缥缈之景，山峦雄浑、飞瀑流泉，在水光倒影映衬下更显灵动。器物上方大面积留白，使画面更显纵深感，形成悠远静寂的审美境界。作品继承了传统的粉彩文人山水瓷画表现工艺，并融入了油画光影表现技法，使画面更具厚重感与层次感，既充满传统文化底蕴，又具有现代气息。



作品采用现代装饰形式，结合釉上新粉彩工艺，经 780 摄氏度高温三次烧成。静谧的湖面，春雨湿润，三只鹭鸶悠闲而立，树叶轻坠，远处淡抹的晨曦映衬着一派祥和之感。画面布局疏密有致，技法融贯东西，用色协调，韵味静雅，立意高远，使人仿佛置身于恬静的世外桃源。

宽 115 厘米 × 高 115 厘米
吴能 江西景德镇
春雨瓷板·景德镇窑

24



作品系陶瓷粉彩装饰工艺，采取工写结合的表现手法，以“和合共生”为主题，表现了荷花具有内敛而不张扬、奉献而不索取、浊世中不随波逐流、默默地延续着自己的品格及自洁的特性。洁白的丹顶鹤点缀在荷塘之中。整幅作品在意境上动静相宜，意趣融洽，给人以美的艺术享受。

宽 120 厘米 × 高 120 厘米
吴天麟 江西景德镇
鹤映华光翩翩红瓷板·景德镇窑

25



作品运用中国画写意技法，着重点、线、面呼应关系，把青花颜料灵巧地运用到陶瓷作品中，以笔绘为主，喷刷为辅，用青花的浓、淡、影绘画出不同的色阶，表现花头、花叶、小鸟、月亮，从而达到朦胧俊美的意境。

26
鄱湖秋歌图罐 · 景德镇窑
喻木华 江西景德镇
直径44厘米 × 高61厘米



“春夏秋冬”四屏花鸟瓷板画面主体选材以玉兰、凌霄、柿子和梅花分别代表一年四季，本作为四屏瓷板画中的一屏。绘制时，将颜料的流动肌理纳入整体艺术效果之中。烧制中，利用当地瓷板材质与传统釉中彩工艺相结合，体现了地域陶瓷艺术特色，是一种新工艺、新技法的尝试。

27
秋瓷板 · 淄博窑
董善习 山东淄博
宽80厘米 × 高120厘米



作品在形式上，发挥山东淄博刻瓷艺术在薄胎碗上的刻瓷技巧，体现了创作设计的完美；在内容上，以敦煌飞天为主题，用艺术来呼应“一带一路”的伟大创举和构想。

飞天图碗·淄博窑
阎先公、阎俊 山东淄博
直径80厘米×高33厘米

28



作品采用釉上彩工笔和“点彩”的艺术形式，使颜料产生流动和变化，形成非常漂亮的花斑和肌理效果，从而让大面积的色块形成微妙的变化。作品融入了现代理念和审美追求，具有很强的视觉冲击力和艺术感染力。

荷塘飘香纹缸·淄博窑
罗晓东 山东淄博
直径38厘米×高21厘米

29



中国古代

空灵、简约、寂静的禅宗思想
和哲学理念反映到陶瓷创作上，
便是对清逸、俊秀、宁静、和谐的极致追求。
把超越自然的简化、抽象、理念的内在表现，
化为自由洒脱的艺术创造，
生机与意蕴便油然而生。
“花间一壶酒，独酌无相亲”，
一壶一瓶之间，
追求的莫不是物我相融、
空透和谐。

The ancient
Chinese thoughts
and philosophic
ideas of emptiness,
simplicity and silence
are reflected in
Ceramic Creation,
which is the ultimate
pursuit of elegance,
beauty, tranquility
and harmony. The
inner expression
of simplification,
abstraction and idea
beyond nature can
be transformed into
free and easy artistic
creation, and then the
vitality and meaning
will come naturally.
"A pot of wine among
the flowers, drink
alone without a blind
date", a pot of wine
between the pursuit
is nothing more than
the harmony of things
and me, emptiness and
harmony.

32

花开四季盘·唐山瓷

王玉岭 河北唐山

直径33厘米

作品采用釉下五彩工艺，运用釉下五彩色泽艳丽、成瓷入目温润的特点，用水调色，用颜色釉点花，工艺和绘画结合。鸟儿是用工笔重彩来画，与叶子和花形成鲜明的对比，面与线相连，画与瓷相融。



30

白釉刻花莲纹盘·定窑

和焕 河北曲阳

直径35厘米×高9厘米

作品采用定窑细白泥料，拉坯成型，手工刻花，施以定窑透明釉，经1320摄氏度高温一次烧成。造型简洁，装饰典雅，釉色莹润，画面清新灵动。盘内莲花悄然绽放，生机盎然。



31

梅开五福瓶·德化窑

陈明华 福建德化

直径16厘米×高48厘米

作品主体为梅花独放报春，梅花象征坚强、忠贞，有傲霜斗雪的气概，这种不屈不挠、顽强奋斗、不畏艰难的可贵品质象征中华民族精神。用梅花浮雕体现了作品高贵典雅、独具特色的风范，是东方艺术美的代表。德化白瓷胎质致密，无论是造型之优美，还是纹饰之秀丽，都给人以无尽美感与艺术享受。



35

弦纹尊·汝窑

孟玉松 河南汝州

长18.5厘米×宽13厘米×高17.8厘米

作品采用传统的手工拉坯制作，古朴典雅，泥釉结合恰到好处，体现了古典厚重之美。



36

荷花碗·汝窑

朱文立 河南汝州

直径16.5厘米×高10.5厘米

作品为仿汝窑传世器型，呈10瓣莲花形，采用汝窑传统工艺，施天青釉，满釉支烧而成，下有5个支钉痕，窑变恰到好处，釉色天青，釉质细腻莹润。



33

水滴石穿壶·潮州朱泥

章燕城 广东潮州

长19厘米×宽12厘米×高12厘米

作品采用端庄稳重的造型、协调的比例、严谨的结构，整体刚劲有神，精巧之外见朴拙，传达出一种雄浑古拙、挺峭刚强的气息。整把壶凹凸不平、错落有致，象征一块未曾雕琢的石块，壶纽为水滴不断状，很是锋利，水流如刀，钢筋尽现。壶把、壶流和壶身对应，看出凹凸有节奏的明暗变化，壶盖呈水波纹状，象征水穿石的力量。该作品取水滴石穿之意，水至柔，却柔而有骨，坚持不懈，最终以柔胜刚。



34

窑变太白尊·钧窑

晋晓瞳 河南禹州

直径28厘米×高55厘米

作者以传统的太白尊为基础蓝本，在器物尺度上大胆突破，以手工制坯创作出高大的皇然大器，兼之由钧瓷柴烧工艺呈现出的窑变画面，精彩绝伦，宛如琉璃世界，梦幻般的天空，风舒云落、风卷云起，一派空灵画卷。



37

曼生提梁壶·宜兴紫砂

周桂珍 江苏宜兴
长13厘米×宽15厘米

曼生为清代文人陈曼生（西泠八家之一），他创造的曼生十八式紫砂壶型，为文人参与紫砂创作的代表性作品。此壶造型极简，文气典雅，是一件看似简单、入手极难的作品。本作品泥料为段泥调砂，全手工制作而成。又得国学大师冯其庸先生亲为题诗饰壶，徐秀棠大师镌刻。一壶之成，实为三人合作。



38

紫玉琮韵壶·宜兴紫砂

鲍志强 江苏宜兴
长14厘米×宽18厘米×高19厘米

作品以古代玉琮为型，综合独特的紫砂文化进行艺术创作，整器古朴优雅，温润如玉，方圆结合，骨肉停匀，提梁飘逸骨感的构架，不仅是连接两种艺术的桥梁，也凸显出玉琮空灵精巧的艺术美感。



江苏宜兴盛产竹，自古便有“竹的海洋”之美誉。作品以竹为题，选上乘优质原矿紫砂泥，运用传统琢塑之手工工艺技法，繁而不杂，多而不乱，造型结构严谨，又有生机勃勃的原生态之感。

39
竹海提梁茶具 · 宜兴紫砂
曹婉芬 江苏宜兴
长21厘米 × 宽16.5厘米 × 高19厘米



该壶取松为题而设计，以三种紫砂泥的材质呈现松的苍劲，在桩的一头长出一枝干，形成壶的提手，处置自然、栩栩如生，整体结构严谨，松皮斑驳，比例均衡，章法错落有致，典雅传神，充满活力。

40
松桩提梁壶 · 宜兴紫砂
陈国良 江苏宜兴
长21厘米 × 宽13厘米 × 高15.8厘米



作品在传统紫砂器的基础上做了较大突破，产生了符合现代审美的形式变化和光影变化，融入装饰后形成了诗化语言的唯美风格，同时又保存了紫砂器的稳重、典雅与功能效用。

41
月下潇湘紫砂壶 · 宜兴紫砂
储集泉 江苏宜兴
长18厘米 × 宽14.8厘米 × 高8厘米



壶体形式简洁，意境悠远，充满静穆单纯气息。配置“梅开五福，兰香四溢，安竹报平，寿菊延年”的书刻，“疏可走马，密不通风”，突破传统的壶刻章法，赋予壶刻书法新的形神意趣。

四君子壶 · 宜兴紫砂
王亚平 江苏宜兴
长13厘米 × 宽12厘米 × 高21厘米

42



作品上部和底部为竹的形态并加以美化，壶盖成型是运用泥片上下结构呈虚钳盖，具有浑厚和生机勃勃的感觉。壶纽为两竹环抱造型，以传统工艺的铜钱元素点缀于壶盖，铜钱圆孔即壶盖气孔，壶身叠节处竹叶茂盛，栩栩如生，代表生命自然生辉，永春常在。

大双竹提梁壶 · 宜兴紫砂
张红华 江苏宜兴
长26厘米 × 宽18厘米 × 高25厘米

43



该壶全手工制作而成，造型及制作工艺凸显“何氏风格”，“趣、韵、神、形、气、力”表现得淋漓尽致，特别是“三点”——壶嘴、壶把、壶盖的光亮点，神光闪耀，自成天趣；“二面”——壶身、壶盖的显见面亦见妙绝之处。

疾风壶·宜兴紫砂
何道洪 江苏宜兴
长16.1厘米×宽10.6厘米×高10.1厘米

44



作品以龙泉窑传统技艺制作，经高温烧制而成，充分运用了龙泉青瓷哥、弟窑不同的材料特点并加以有序结合，展现出鲜明的对比效果。

珍珠纹梅瓶·龙泉窑
毛正聪 浙江龙泉
直径26厘米×高39厘米

45



作品的创作思路源于对家乡山水之美的感受和体验。以泉水作为作品的主题，正是基于青瓷与水所共有的至美的文化内涵。作品采用简练饱满的造型，以“跳刀纹”为主要装饰方法，精雅繁密的“跳刀纹”与清澈的釉色相映衬，恰似奔涌的清泉，水流湍急，浪花飞溅，构成了一幅生生不息的自然图景。作品在肌理与质地上产生了丰富的变化，构成了一种新的形式关系。在这种形式中，作品力图达到青瓷自身审美特征与山水之美感悟的内在和谐，从而使作品突破对物象的具象描述，创造了审美上深远的心灵空间。

听泉·龙泉窑
陈爱明 浙江龙泉
直径31厘米×高31.5厘米

46



作品器型简洁大方，其特点主要是材质对比产生的艺术效果。器内温润如玉的粉青色与器外高白素泥喷砂的石质形成了很强的视觉冲击力，加之精工精细的紫泥线条更使作品有了现代形式美感。

阳春白雪·龙泉窑
陈显林 浙江龙泉
直径35.6厘米×高39.8厘米

47



作品以青釉为主旋律，造型通过拉坯、挤压、拍打等手法，给人以形体错位的视觉感受，强调非对称性的形体塑造，注重顶面与器物的空间变化，轮廓坚定有力。外壁刻画山水元素的溪涧、树枝、岩石等，表达富有写意性语言的自然山水景象，使观者产生一种位于清泉与溪涧之间的观感。

山水清音·龙泉窑
卢伟孙 浙江龙泉
直径35.6厘米×高39.8厘米

48



作品造型取法商周礼器青铜鼎，古朴典雅。在扁圆腹处粘二龙，有盖。炉底下承三个兽形足，足端外撇，三足鼎立，尽显灵秀之气，精巧典雅。白胎坚硬，通体施粉青釉，莹润细腻，玉质感强，釉色光泽淡雅柔和，丰盈滋润，粉青淡雅的釉色，深浅适度，温润如玉。在盖及肩部，露紫金土线，尤显素洁之美，绝妙至极。

梵音入玉炉·龙泉窑
徐定昌 浙江龙泉
直径16厘米×高14.5厘米

49



盅式口，缩颈，圆肩，鼓腹下敛，圈足，底中心划双圈，圈内刻小金文“陈新华制款”。此作品承古婺州窑造型遗风，端庄、朴实，器皿较大，工艺精湛，为当代婺州窑代表性作品之一。

灰釉刻宝相花纹天球瓶·婺州窑
陈新华 浙江金华
直径37.8厘米×高40.8厘米

50



作品造型简洁，以传统工艺与现代设计理念相结合，以水的柔美和方壶造型的刚硬之美的反差，表现柔中有刚之意。

51
涟漪对壶·长兴紫砂
钱樟法 浙江长兴
长16厘米×宽10厘米×高8厘米



作品采用传统辘轳车成型，呈现出典型的慢轮手制弦纹肌理。造型与装饰手法沿用北宋越窑鼎盛时的刻花技法，出彩之处是采用了最古老的草木灰为釉料，在高温中自然形成了斑纹状肌理效果，俗称“橘皮釉”，是现代制瓷中少见的表现形式。

52
灰釉粉盒·越窑
孙迈华 浙江慈溪
直径13厘米×高7厘米



作品以当地瓷土制作而成，造型稳重大方，紫口铁足，纹片如冰迸裂，有如鱼鳞，层层叠叠，立体感强，天然而不需雕饰，体现出远古的厚重感。

53
冰裂纹圆洗·龙泉窑
叶小春 浙江龙泉
长31厘米×宽31厘米×高9厘米



传统陶艺

发展到现代陶瓷雕塑的过程中，

艺术观念走向个性与多元。

艺术源于生活，

线条设计是飘洒流畅

还是曲折单一，

色彩搭配是艳丽奔放

还是素雅婉约，

造型塑造追求写意

还是讲究写实，

源自作品创作主体的心灵轨迹、

艺术感悟和审美情趣。

“始于形似，止于神似”，

“形具而神生”，

这便是惟妙惟肖的陶瓷雕塑

所产生的艺术感染力。

In the process of traditional ceramic art developing into modern ceramic sculpture, the artistic concept is towards individuality and pluralism. Art comes from life, is the line design flowing or simple, is the color matching gorgeous and unrestrained or simple and elegant and graceful, modeling pursues freehand or documentary, it originates from the spiritual track, artistic perception and aesthetic taste of the main body of the works. "From the resemblance of form to the resemblance of God", "from the presence of form to the birth of God", this is the artistic appeal of the lifelike ceramic sculpture.

作品选用德化窑优质白瓷泥，颜色如象牙温润，无须上釉，烧成后瓷体柔光，脂感较强，较好地保留了纯手工制作的精细感，以此种材质来描写老子观宇宙而悟道。技法上，采用德化窑传统塑造仙佛道塑像的手法，衣纹处宽如流水，细不透针，在传统手法上提高了手作的难度。如老子所坐的树根，内外数层，手工雕刻的节窟各不相同，均是顺势而做，千年古木虬枝峥嵘，随老子悟道而得道。

长40厘米×宽29厘米×高40厘米
陈桂玉、柯宏荣 福建德化

54

老子悟道·德化窑



作者在秉承传统的基础上着力于创新，极力在科学与工艺、生活与艺术、物质与精神、传承与超越之间找寻更为和谐的状态。作品中的观音菩萨面形长圆，饱满丰润，神情慈祥，头顶背光，双手露出，一手握瓶，脚踏于荷叶上，海浪托着荷叶，卷起无数浪花。

长28厘米×宽25厘米×高90厘米
许瑞峰 福建德化

55

一叶观音·德化窑



作品表现陆羽坐于石上沉思品茗，造型自然简练，刻画出陆羽认真品尝、鉴别各种茗茶时的神态。衣纹线条深长细密、明快流畅，陆羽身上宽松轻薄的衣服，表达出夏日清凉的感觉。作品传承石湾陶塑技艺，博采众长、自成一格，既具有家传艺术特色，又富有创新韵味。

长30厘米×宽19厘米×高26厘米
刘炳 广东石湾

陆羽品茶·石湾窑

56

作品构图简洁而稳重，上海女人半坐半倚，神态悠闲舒适。女人身材高挑，苗条匀称，白胎泥呈现出中国女性肤色特有的温润、细腻。衣纹整体简洁，却不失线条美，展现海派风格的同时，又凸显石湾釉色的魅力。无论从正面、侧面，还是背面望去，倩影纤纤，值得细赏。

长23厘米×宽12厘米×高34厘米
潘柏林 广东石湾

57

花样年华·石湾窑



作品根据老子《道德经》“上善若水，水善利万物而不争”为创作灵感，充分发挥了石湾陶塑陶土胎泥和二顺泥表现的艺术特点。同时，作品运用了石湾陶塑传统技艺中“刀塑”的表现手法和“以画入陶”的创新理念，并施上晶莹剔透的冰片壁裂釉，产生了浑厚质朴、高雅脱俗的艺术效果。

上善若水·石湾窑
钟汝荣 广东石湾
长45厘米×宽25厘米×高48厘米

58



作品塑造了钟馗抑恶扬善，“引福归堂”的形象。以传统手法捏塑，整体概括，结构严谨；施以红釉，浑厚凝重。钟馗豹眼圆瞪，虬髯横飘，形象“似丑而美”，有一股凛然不可犯的气概，其形象仿佛真能令鬼怪见之胆战心惊。作者把钟馗雕塑成迈步前趋之态，既点出作品“引”与“归”之主题，又营造了一种动态美。

引福归堂·石湾窑
刘泽棉 广东石湾
长17厘米×宽17厘米×高30厘米

59



作品聚散有序，张弛有度。怀素拈笔含胸，凝眸蓄力，力在笔上，似在为刹那的迸发而聚精会神。人物的神态凝思沉雄，眉目专注。通体素白开片，釉色温润细腻，人物面部神态突出。聚为物动态，散为石上铺纸，横与竖的对比，人与石的对比，素与釉的对比。作品既保留了石湾陶艺的传统技法，又在构图造型上有所突破，融合了更多的装饰性及独特审美角度，突出草圣怀素之高雅风骨。

长48厘米×宽15厘米×高15厘米
封伟民 广东石湾
怀素·石湾窑

60



宋代禅师道济的民间流传故事近乎荒诞，但其癫狂的言行却常有救世度生之效。作品运用石湾陶艺人物塑造“丑而不陋”的技法，刻画活佛济公在一古树旁逍遥自在，全神贯注地与树头蟋蟀游戏的造型，表达了人们对和谐、快乐社会的追求。作品采用半原作手法塑造，即衣服、树皮、胡须、蟋蟀等均为手工捏塑而成。

长38厘米×宽21厘米×高27厘米
黄志伟 广东石湾
乐济公·石湾窑

61



作品采用线与面的艺术结合，既有整体感，又突出了人体结构，使粗犷、肥胖的人物身体具有健康优美之态。作品人物的衣饰施以透明白壁裂釉，花一般的釉裂纹又使人联想到鲁智深的绰号——花和尚。釉色的若隐若现更烘托出一种格斗场面的气氛。

长43厘米×宽23厘米×高40厘米
庞文忠 广东石湾
鲁智深·石湾窑

62



作品中的鱼鹰被人格化和理想化地从追求物质享受的“年年有鱼”，诗化为追求心灵感受的“年年有余”。此作将鱼鹰栖息的石壁处理成块面状，并施以流动的蓝釉釉，力图在干脆利落的构成中凸显礁石的冷硬质感和惊涛拍岸的意境。鱼鹰羽毛写实细腻的暖色调与礁石简单朴拙的冷色调互为映衬，使作品在简洁大气中显见细腻传神，很好地体现了作者在动物陶塑中“融情入韵，巧拙相生”的艺术追求。



作品表现了母鸡和小鸡们看到新的生命从蛋壳里诞生时无比欣喜的情景。鸡蛋和稻草运用了特殊的技艺，给人留下深刻的印象。



作品是组塑《金陵十二钗》其中一组，选取贾母命惜春作《大观园行乐图》的情节，抓住惜春专心作画，迎春、探春一旁喁喁私语，进行品评的画面瞬间。以传统手法，融入衣服压花图案装饰的新元素，塑造出唯美的服饰、流畅的衣纹和人物端庄娴静的仪态，体现了东方女性之美。作品经特别施釉，在高温烧成后有锦缎的效果，色彩淡雅又不失高贵，大大增加了观赏性，呈现出一个浓缩的大观园内休闲安逸的豪门盛世生活场景。

刘健芬 广东石湾
惜春作画·石湾窑
长48厘米×宽30厘米×高39厘米

65



作品采用简约与写实的表现手法，刻画细腻，将石湾传统技法特色与现代装饰元素相糅合，洋溢着时尚与灵动，凸显了东方女性典雅秀美的一面。作品在造型、色彩、风格上大胆创新，通过修长的身段、线与面的结合、丰富的釉色搭配，使作品渗透出一丝淡雅与飘逸，又蕴含雅致唯美的诗情画意，极具装饰性与观赏性。

刘雪玲 广东石湾
东方神韵·石湾窑
长20厘米×宽20厘米×高55厘米

66



作品充分发挥了壁画的艺术形式，运用了石湾陶瓷微塑传统技艺中“捏塑”的表现手法，以现代陶瓷原料为契机，自研色泥代替传统施色釉的新工艺。同时，在造型上，吸收了现代陶艺的创作理念，把完整的碟子设计为月牙状，打破传统观念，追求艺术的缺陷美与当代审美趣味，表现出胡杨在无限的时空里“千年不死，千年不倒，千年不朽”的顽强生命力。

千年胡杨·石湾窑
冼艳芬 广东石湾
直径38厘米

67



作品在洁白如玉、卓立修长的瓶体上，通体镂空，排列有序，大小均衡的旋状“画”字纹，使瓶体变得玲珑剔透，秀巧灵动。在瓶体的主要部位上，贴塑一朵手工捏制的名为“风飘素影”的白瓷菊花及一含苞欲放、一已初绽的两朵不同花蕾，同时衬以几朵白色点彩嫩黄花蕊的金钱菊，而花叶及花枝全用黑色，以金线勾勒叶脉，使色彩对比强烈、简洁，更突出“白玉”的高洁主题。

白玉通花瓶·潮州窑
王龙才 广东潮州
长18厘米×宽15厘米×高48厘米

68



作品的构思是以“春、夏、秋、冬”四季气候为背景，配上西关大屋特色的满洲窗、趟枕门描画，突出表现活跃于各个阶层的西关小姐的形象：有学识、知书识礼、时尚、气质高雅。既展现了各个时期的西关小姐的新女性形象，也展现了广州四季景象和西关风景特色。本作品为该系列中的两件。



作品是一件既传统又现代的瓷塑，形式感强，线条流畅，通过点线面有序穿插，流动感强。采用高温烧成的还原焰烧制，施釉上彩。以彩蝶点缀装饰，主题突出，形象优美典雅，瓷质晶莹。

蝶梦 · 潮州窑
吴维潮 广东潮州
长50厘米 × 宽20厘米 × 高30厘米

70



作品以景德镇独有工艺特大超薄陶瓷碗创作，独创“浅粉彩”工艺进行小写意绘画，通景式构图，高低错落，使得整个碗身与画面融合得当。

荷塘清趣图碗 · 景德镇窑
胡光震 江西景德镇
长60厘米 × 宽60厘米 × 高25厘米

71



作品采用釉上与釉下粉彩相结合的形式，以大胆浑厚的落笔，描绘出充满节奏动感的枝干，并使作品洋溢着朵朵花开的勃勃生机，抒发高雅清丽、凌寒斗雪的精神气概。

72
只留清气满乾坤图梅瓶·景德镇窑
喻冬华 江西景德镇
直径27厘米×高67厘米



作品用高白泥高白釉工艺制作，以粉彩绘画人物，画面与坯胎高度协调统一，展现出陶瓷独特的材质美与装饰美。

73
粉彩梅园香径图瓶·景德镇窑
傅长敏 江西景德镇
直径21厘米×高55厘米



“瓢虫系列”体现了艺术中最本质的“真、善、美”，对生活中最常见的动植物投之以关怀和爱，赋之以生命，是一组超写实精细瓷雕。本作品是该系列中的一件，用超高白瓷泥进行双面塑造，着色深浅变化得当，叶脉清晰，转折变化自然。点睛之处在于雪白的叶梗处缓缓爬行着一只黑红相间的瓢虫，使整个泥制火烧的象形瓷雕富有动感和生命气息。

74
白菜与七星瓢虫·景德镇窑
张吟玲 江西景德镇
长25厘米×宽15厘米



作品表现以一轮圆月为背景，观音菩萨结跏趺坐于平整的岩石之上，岩石突出在一池碧波中，水中莲花盛开，观音右膝屈起，衣冠装饰华美奇妙，极尽浪漫。观音造型严谨、优雅俊美，形象雍容典雅、生动传神，线条层层叠压、相互穿插、彼此交错，加强了画面的节奏感和动势感，以独创的“密线体”构成形式，创造出一种独特的创意性瓷上线刻艺术语言，具有较强的现代形式美感。

75
水月观音图瓶·淄博窑
丁邦海 山东淄博
直径35厘米×高50厘米



作品采用一次性烧成的特殊工艺，泥、釉混合搭配，在亚光的整体效果中，加入具有亮光的散点装饰法，凝重与亮丽相互映衬和互动。作品表现少女在轻盈的漫步中，似乎一下子被大自然中的某一情景所触动，有所感悟，融进了自己的音乐旋律。

76
感悟·淄博窑
杨玉芳 山东淄博
长20厘米×宽16厘米×高59厘米



77

满园春色图盘·耀州窑

孙若鹏 陕西铜川

直径45厘米×高5.6厘米

作品运用两刀传统刻花技法，使纹饰深浅不一、错落有致，并施以透明青釉，使纹饰晶莹剔透。盘中用三组耀州窑传统纹饰交枝牡丹，交枝出6朵盛开的牡丹花，用多种叶子陪衬其中，使人仿佛置身于春天的花丛之中，彰显出春意正浓的景象。



作品采用含铁量较高的瓷土配制烧成，突破传统钵形器物的矮小形态，注重造型中的统一与变化、节奏与韵律、对称与均衡和黄金律的理念，力求在形态和瓷釉的饱和度上满足艺术美的表达形式需要，集青瓷、绞胎、雕刻三者之美于一体。将精细的雕刻、画面的灵动和青瓷的自然美完美融为一体，尽显青瓷的器型美、釉色美、装饰美和意境美。作品借用《诗经》意境，寓意新时代祖国各地人才济济。

78

鹤鸣九皋钵·龙泉窑

胡兆雄 浙江龙泉

直径33厘米×高38厘米



79

蓬莱·宜兴紫砂

徐秀棠 江苏宜兴

长22厘米×宽21厘米×高19厘米

作品的创作灵感源于卢仝的茶诗“……两腋习习清风生，蓬莱山，在何处，玉川子乘此清风欲归去”，把紫砂厚重的材质表现得如此灵动，仿佛有风即可腾空而起。作品主体采用紫泥搭配粉红泥，使陶塑的形色更加丰富，具有动感。



80

赏壶图·宜兴紫砂

陈建平 江苏宜兴

长30厘米×宽15厘米×高25厘米

民间技艺传承过程形成了一道难以抹去的风景，师父一脸认真娓娓道来，而弟子则似懂非懂，一脸茫然。这永恒的一刻定格下来，至今仍为美谈。



个性的宣泄、
传统的承袭、
多元素的杂糅，
现代陶瓷艺术重现和演绎了
传统陶瓷文化的风格，
并在传统工艺技法的传承中
不断赋以创新思想。
在冲突、碰撞和融合的时代大背景下，
现代陶瓷艺术
更多地启发人们去思考和发现，
给予生活
无限的热情和动力。

With the catharsis of individuality, the inheritance of tradition and the mixture of many elements, modern ceramic art attaches great importance to and deduces the style of traditional ceramic culture, and constantly endows innovative ideas in the inheritance of traditional technology. Under the background of conflict, collision and fusion, modern ceramic art more inspires people to think and discover, and gives infinite enthusiasm and power to life.

结晶泼彩画，是艺术陶瓷工艺的创新，是国画泼彩艺术的发展，是天然结晶釉和人工彩绘结合创造出的一种新生的美。结晶釉是窑变釉的一种，国画泼彩和窑变结晶的结合是一种创新。作品在瞬息万变的高温环境下烧制，形成了一种意想不到的结果，国画泼彩山水在晶花的衬托下凸显出斑斓的肌理，色彩艳丽，产生出神奇的视觉效果，带给人们无尽美的遐想。



一张张洁白无瑕的纸一层又一层叠压在一起，纸似乎是无限的，同时又是井然有序的。作者用白瓷坚硬的属性表现柔软又轻薄的纸张，这种感官的反差不仅是艺术家高超技艺的集中体现，更是对艺术家内心世界的映射——坚硬里带着柔软，柔软就是坚硬，柔软和坚硬如此融合，如此真实，又是如此诗意。



作品为手工拉坯成型，釉面的花纹为斑点状，像夜空中的点点繁星，也像水面上漂浮的油珠。釉层表面呈现出金银色金属光泽的圆点，形状大小不一，有如浮油入水状，金属结晶斑圆而大。



作品以层层绽放的牡丹花瓣为整体构图，画面布局严整对称，历史、时代和未来三条脉络贯穿其中。历史轴线中，传承中国古代“择天下之中而立国”的规划思想，国之重器西周洛阳青铜方鼎雄踞其中，在洛阳建都的十三朝左右环绕，彰显洛阳华夏文明中心的历史地位。以五都荟洛、五路通洛、五水融洛、五业兴洛延展出的洛阳城市的历史、现在和未来，通过中国独有的符号“三彩艺术”为载体来表述。



作品大胆创新，采用传统手工拉坯技法，以先扩张后收口的拉坯方法成型，在半成品时施半釉，让钧瓷釉色在 1300 摄氏度左右的高温中流动融合，釉面窑变色彩自然结合。造型古朴典雅，饱满大气，釉色五彩缤纷，璀璨夺目，浑然天成，构成一幅幅神奇的图画，如同古诗句“夕阳紫翠忽成岚”的景象，釉色或红，或蓝，或紫，红中透紫，紫中带蓝，红紫相映，五彩生辉。

大象无形瓶·钧窑
杨晓锋 河南禹州
直径 35 厘米 × 高 33 厘米

85



作品利用紫砂材质，结合传统造型，装饰纹样取材于常绿观赏植物，通过高浮雕渐变构成技法代替传统刻画手法，创造出一种自然圆满、朴素高雅的独特效果。

满园春色瓶·宜兴彩陶
邱玉林 江苏宜兴
直径 45 厘米 × 高 50 厘米

87



作品以四川彝族集市中赶集的彝人为创作原型，采用醴陵釉下五彩的表现形式创作而成。

西南风情图瓶·醴陵窑
黄一健 湖南醴陵
直径 38 厘米 × 高 47 厘米

86



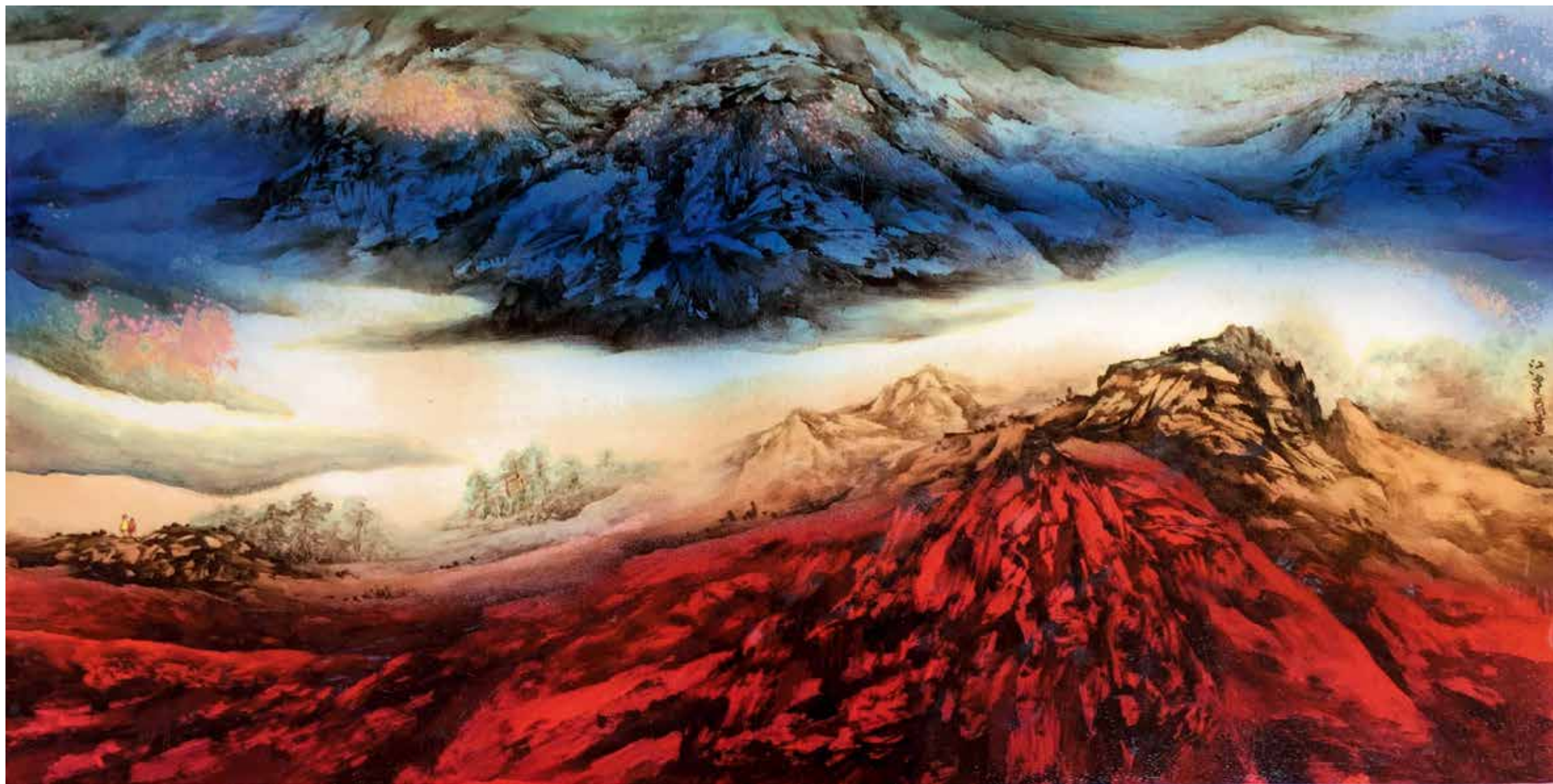
作品采用刻花装饰的工艺手法与多种色釉相结合，衬托出主体纹饰的形态，使主体纹饰更为凸显。这是作者在陶瓷装饰方面的创新手法。作品题材通过鸟与花的美好寓意，表达人们对美好生活的期待。

彩色刻花喜上梅梢图罐·景德镇窑
何炳钦 江西景德镇
直径 56 厘米 × 高 56 厘米

88



作品采用高温釉瓷板与传统粉彩装饰工艺相结合的手法，表达西域山水的苍茫、厚重、空旷，也是突破传统陶瓷表现形式的一种探索。



90

苍山秋正浓瓷板·景德镇窑

余效团 江西景德镇

高80厘米×宽80厘米

作品采用釉上彩工艺，用金与矿物质颜料，以红绿为主色，工艺复杂烦琐，在原有的青绿山水上大胆用金与红色打底，用艺术结合陶瓷工艺多次加彩而成，形成自己独特的“金碧山水”陶瓷艺术风格。作品辉煌大气，渲染层次分明，色彩丰富。



作品以鹭鹭为主题，运用新彩和粉彩相结合的表现手法。布局巧妙，姿态皆具且穿插呼应有致，有较强的视觉冲击力。

91

秋栖玉露微图方瓶·景德镇窑

周鹏 江西景德镇

长49厘米×宽49厘米×高81厘米



92

古彩盛世英主图方瓶·景德镇窑

方复 江西景德镇

长265厘米×宽265厘米×高77厘米

作品以秦皇汉武、唐宗宋祖4位历史人物为题材，以景德镇传统青白瓷镶器为载体，运用传统古彩的绘制手法与装饰技巧，对作品进行精心细致的描绘，展示秦皇汉武、唐宗宋祖强国强军的雄才大略与胸怀天下、自强不息的精神品格。同时，填色采用作者自己研制并获得国家专利的古重彩作为色料，使画面色彩热烈而厚重、沉着而明快。作品既有传统技艺的传承，又有现代技术的创新。



93

彝家乐图瓶·建水陶

马成林 云南建水

直径25厘米×高58厘米

作品采用建水纯天然生态健康五色土，全手工拉坯，精修坯体，全手工无釉打磨。造型独特，线条流畅。作品以红河哈尼族彝族自治州彝族烟盒舞的民族欢庆舞姿入画，用“一刀刻”的传奇手法在陶上“绘制”，表现了七位彝族舞者的欢快，富于动感，特别是反映了舞者的自信、朴实的精神面貌。烧成色彩古朴典雅，整件作品的器型与装饰、烧成更是浑然一体，极具视觉冲击力。“彝家乐”的谐音为“一家乐”，反映了中华民族这个大家庭的和谐与幸福。



作品造型取自水滴的动感，采用传统黑陶雕花工艺进行装饰，在图案布局上体现出明快的节奏感。作品通过重复延续的“S”形缠枝构成一朵朵生机勃勃的团花，花朵绵绵不断。

张福荣 山西大同
直径30厘米×高40厘米

94 团花绵绵瓶·山西黑陶



作品将龙泉梅子青釉与传统灰釉进行结合，黄绿相衬，富有自然意味。灰釉跳刀，如山石余晖；弦纹装饰，如水波粼粼。青釉浑厚莹润，造型新颖别致，似涓涓清泉喷涌而上，顶部饰以球形纽，镂刻精雕细琢，似水花激滟，涌动不息。寓意长寿安康，富贵如泉涌。

毛丹阳 浙江龙泉
直径17厘米×高13厘米

95 不老泉·龙泉窑



作品采用了装饰性、夸张性强的中国画大写意及摩尔雕塑手法，材质采用荣昌陶的粗泥，纯手工制作，1200摄氏度高温还原烧成乌金色。这种金属感的特质，更加体现了彝族男士的矫健之魂，体现出彝族的民族风情。作品反映的主题是彝族兄弟为改变家乡落后的面貌，用打工收入发展旅游业，最后梦想成真的故事。

钟鸣 重庆荣昌
长63厘米×宽20厘米×高42厘米

96 彝族兄弟·荣昌陶



作品拉坯成型，刻花模印装饰，覆以青釉。瓶体造型简洁秀丽、主体饱满圆润，显示了传统形式和现代设计的融合。4个蝉形纽，借鉴中国传统文化中蝉有重生的寓意，瓶口处云纹浮雕装饰象征天地宇宙。

97
王建中 北京
梦想·龙泉窑
直径33厘米×高42厘米



作品采用了镂空、浮雕、凹雕、平雕、线刻等多种技法，窑变效果丰富。创作灵感来源于广西钦州国家级非物质文化遗产项目“跳岭头节”所佩戴的傩面具，民间用来祈祷风调雨顺、人寿年丰、国泰民安。

98
陆景平 广西钦州
卜神·钦州坭兴陶
直径37厘米×高45厘米



作品采用国家级非物质文化遗产传承项目“潮彩烧制技艺”精工制作而成。手工堆金图案是潮彩特殊工艺“釉上堆金”技法中高难度的工艺，它要求堆料在施附于陶瓷画面图案的操作中，弯、弧、圆、角、折、顿、挫堆线要自然过渡，要堆得圆滑饱满。第一次烧成后的描金工艺，金线要随堆线而走笔，并要把堆线罩住。该挂盘突破以上各种困境，较完美地完成了牡丹图案、福寿图案、钩藤图案、如意边图案等各个层次堆金特色技法。在深褐色背景的衬托下，作品古朴大气、稳重大方，展现出潮彩堆金作品的高雅气质和富丽堂皇的地方特色。

99
郑金发 广东潮州
富贵福寿图盘·潮彩
直径46厘米×宽18厘米×高61厘米（连木架）



作品采用醴陵釉下五彩勾线分水与点染相结合的技法，经 1380 摄氏度高温还原烧制技艺制作而成。作品取材于古树新枝在风中摇曳的姿态，采用点、线、面构成法则，以粉绿色为主调，在瓶腹上部点缀一圈橙红与黑色组成的飞鸟，增强了画面的律动感，寓意春意盎然。

100
小鸟归林图瓶·醴陵窑
周益军 湖南醴陵
直径 24 厘米 × 高 60 厘米



作品采用景德镇传统的手法，青花与粉彩结合，造型为瓷板镶结四方瓶，装饰纹样为青花上运用杏花装饰图案进行开光，主体人物用传统的粉彩工艺进行装饰，表现出现代儿童的欣欣向荣。

101
希望方瓶·景德镇窑
陈敏 江西景德镇
长 35 厘米 × 宽 35 厘米 × 高 40 厘米



作品采用醴陵釉下五彩工艺，双勾分水填色，精工细作，经 1380 摄氏度高温多次烧成。画面以扁豆为题材，寓意多子多福。画中扁豆条条垂下，轻摇慢荡，蓬蓬勃勃，郁郁葱葱。宽阔的叶片层层叠叠地伸展开来，生机盎然，绿意盈盈。豆花初放，一朵朵轻盈娇嫩，似粉色蝴蝶的羽翅，用饱蘸着红紫色颜料的画笔，点染其上，慢慢晕开，如彩霞落水，漾出圈圈红漪，明艳动人。藤条是向下生长的，但扁豆花却昂扬枝头，一簇簇迎风招展，节节向上，直指青天！

102
扁豆花纹瓶·醴陵窑
彭玲 湖南醴陵
直径 39 厘米 × 高 51 厘米



作品用青竹、银杏、菩提、红叶作为题材，色彩绚烂，层次分明，内容和构图极具装饰感。作品采用传统的釉下五彩分水工艺技法渲染，草虫和鸟儿采用小写意的方式描绘，更加生动。

四季颂·武陵密
熊晖
湖南醴陵
高130厘米×宽25厘米

103



结 语

中华人民共和国成立以来，中国陶瓷业发生了深刻的变化。本展览集中展示了全国 100 余位陶瓷艺术大师的作品。择一事，精一技，终一生，多年来，他们兢兢业业、勤勤恳恳，在陶瓷艺术这块土地上默默耕耘，把多种工艺融合在一起，把传统技艺发挥至极致，反复烧造，积极探索，追求至善至美的精神境界。

艺无止境，学海无涯。致敬作者，致敬新时代！

器作·匠心

——中国当代陶瓷艺术展

CONTEMPORARY

CHINESE CERAMIC ART

主办单位：首都博物馆 中国陶瓷工业协会

协办单位：景德镇陶瓷协会

出品人：白 杰

总 监 制：韩战明 傅维杰 杨文英 龙霄飞

监 制：谭晓玲 吴 明

责 任 人：唐 宁 马晓珣

内容撰写：黄小钰

展陈设计：高叶环

文物管理：徐 涛 陈 莲 肖艳娜

灯 光 师：索经令 吕 欧

首都博物馆

Capital Museum, China

中国北京西城区复兴门外大街 16 号 100045

16 Fuxingmenwai Street, Xicheng District, Beijing 100045, P.R.China.

中文网站：<http://www.capitalmuseum.org.cn>

English website: <http://en.capitalmuseum.org.cn>



官方微信



官方微博



数字出版

首都博物馆编纂委员会

主 任

郭小凌

副 主 任

白 杰 韩战明

委 员

靳 非 齐密云 黄雪寅 杨文英 杨丹丹 龙霄飞

彭 颖 齐 玫 鲁晓帆 刘绍南 黄春和

编 辑

孙芮英 张健萍 杨 洋 裴亚静 杜 翔 龚向军 李吉光

首都博物馆 书库

丁种 第伍拾部

器作·匠心——中国当代陶瓷艺术展

图书在版编目（CIP）数据

器作·匠心：中国当代陶瓷艺术展 / 首都博物馆，
中国陶瓷工业协会编. -- 北京：北京出版社，2020.9
ISBN 978-7-200-15859-5

I . ①器… II . ①首… ②中… III . ①陶瓷艺术—作
品集—中国—现代 IV . ① J527

中国版本图书馆 CIP 数据核字 (2020) 第 169709 号

责任编辑：刘 娜 白 雪

装帧设计：何 杨

责任印制：陈冬梅

器作·匠心——中国当代陶瓷艺术展

QIZUO JIANGXIN

首 都 博 物 馆
中国陶瓷工业协会 编

图录撰文：黄小钰

特约编辑：张 明

图片提供：中国陶瓷工业协会

出 版：北京出版集团
北京出版社

地 址：北京北三环中路 6 号

邮 编：100120

网 址：www.bph.com.cn

总 发 行：北京出版集团

印 刷：北京雅昌艺术印刷有限公司

开 本：965 毫米 × 635 毫米 1/16

字 数：18 千字

印 张：6.5

版 次：2020 年 9 月第 1 版

印 次：2020 年 9 月第 1 次印刷

书 号：ISBN 978-7-200-15859-5

定 价：68.00 元

如有印装质量问题，由本社负责调换
质量监督电话：010-58572393

