

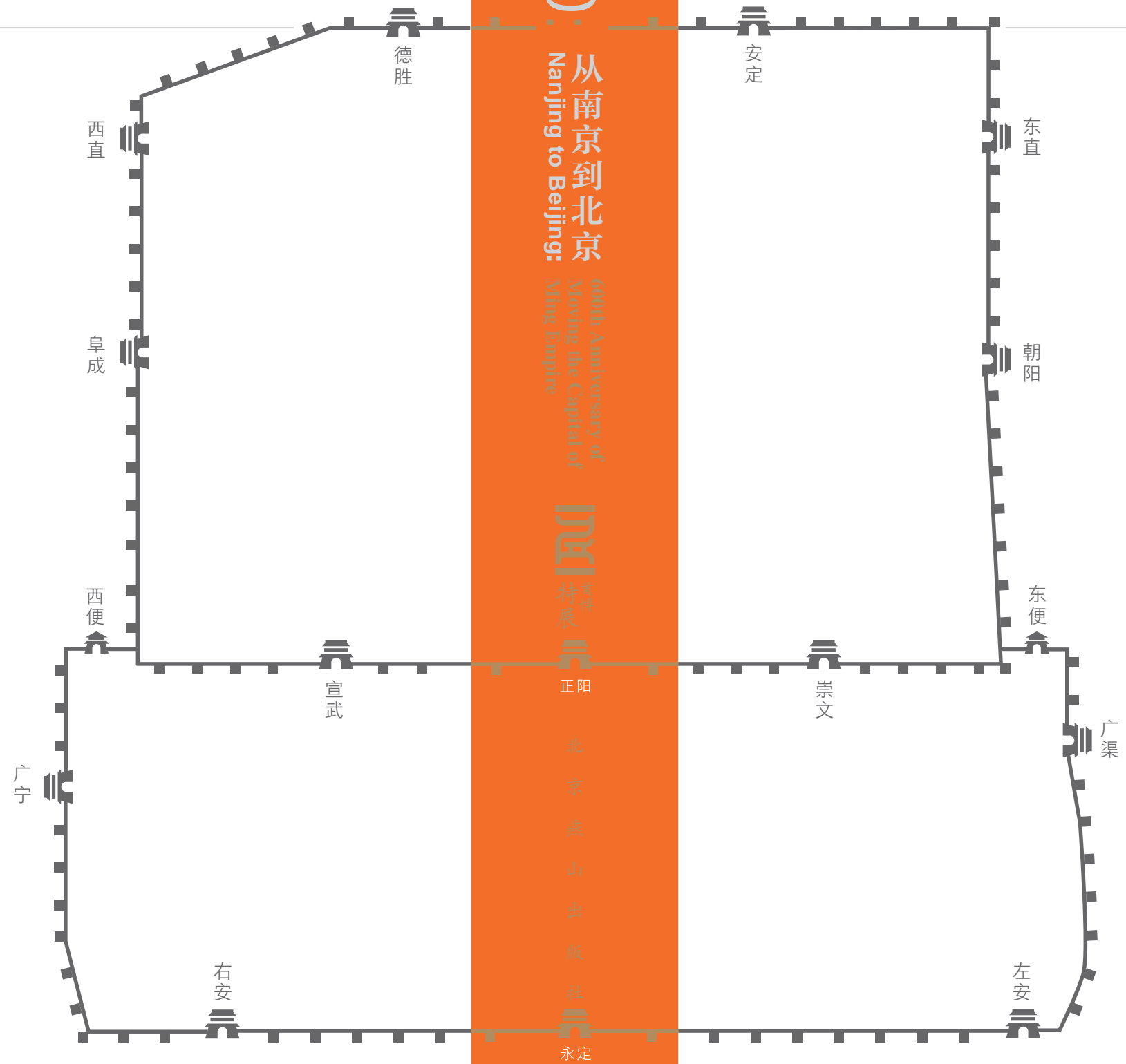
1420 · 1420 · 1420

首都博物馆
南京博物院
南京市博物馆
总编

北京燕山出版社

1420: 从南京到北京

Nanjing to Beijing:
600th Anniversary of
Moving the Capital of Ming Empire



1420

从南京到北京

600th Anniversary of
Moving the Capital of
Ming Empire



正阳

北京燕山出版社

永定



首都博物馆
CAPITAL MUSEUM, CHINA

ISBN 978-7-5402-5765-1



定价: 238.00 元

2020

600th Anniversary of
Moving the Capital of
Ming Empire

1420:

从南京到北京

Nanjing to Beijing:

600th Anniversary of
Moving the Capital of
Ming Empire

首都博物馆 南京博物院 南京市博物总馆 编

北 京 燕 山 出 版 社

首都博物馆 书库
丙种 第伍拾贰部
《1420: 从南京到北京》

图书在版编目（CIP）数据

1420：从南京到北京 / 首都博物馆，南京博物院，
南京市博物总馆编. -- 北京：北京燕山出版社，2020.8
ISBN 978-7-5402-5765-1

I. ①1… II. ①首… ②南… ③南… III. ①文物－
中国－图集 IV. ①K870.2


中国版本图书馆CIP数据核字(2020)第123859号

首都博物馆编纂委员会

主 任：郭小凌
副 主 任：白 杰 韩战明
委 员：靳 非 齐密云 黄雪寅 杨文英 杨丹丹 龙霄飞
彭 颖 齐 玫 鲁晓帆 刘绍南 黄春和
编 辑：孙芮英 张健萍 杨 洋 裴亚静 杜 翔 龚向军 李吉光

图录撰文：高红清 郑 好
摄 影 师：谷中秀 梁 刚 张京虎 朴 识 罗 征
图片提供：南京博物院 南京市博物总馆 故宫博物院 国家图书馆
图片编辑：白 琳 韩 晓 杨 妍
特约编辑：杨 洋

1420: 从南京到北京

责任编辑：战文婧
装帧设计： 合和工作室
出版发行：北京燕山出版社有限公司
社 址：北京市丰台区东铁营苇子坑138号
邮 编：100079
电话传真：86-10-65240430（总编室）
印 刷：北京雅昌艺术印刷有限公司
开 本：965mm×635mm 1/8
字 数：280千字
印 张：26
版 别：2020年8月第1版
印 次：2020年8月北京第1次印刷
ISBN 978-7-5402-5765-1
定 价：238.00元

1420: 从南京到北京

Nanjing to Beijing: 600th Anniversary of Moving the Capital of Ming Empire

主 办 单 位: 首都博物馆 南京博物院 南京市博物总馆

协 办 单 位: 故宫博物院 国家图书馆 首都图书馆 明十三陵博物馆

南京明孝陵博物馆 南京城墙博物馆 南京大报恩寺遗址博物馆

总 策 划: 龚 良 曹志君 白 杰

出 品 人: 白 杰 韩战明

总 监 制: 杨文英 杨丹丹

监 制: 谭晓玲 吴 明

责 任 人: 杨 烨 王 俊

大 纲 撰 写: 高红清 郑 好

展 陈 设 计: 李光远

文 物 管 理: 闫 娟 柳 彤 于力凡 李 兵 李 梅

马悦婷 王丹青 迟海迪 马英豪 王显国

刘 丞 邢 鹏 丁炳赫 徐 涛 黄雪梅

杨丽明 谢博洋 钟新森

灯 光 师: 索经令 吕 欧 刘金陆

展厅环境控制: 赵瑞廷 李 健 邵 芳 黄欣瀛

张 航 邱春梅 于 妍 王银超

首都博物馆

Capital Museum, China

中国北京西城区复兴门外大街16号 100045

16 Fuxingmenwai Street, Xicheng District, Beijing 100045, P.R.China.

中文网站: <http://www.capitalmuseum.org.cn>

English website: <http://en.capitalmuseum.org.cn>



官方微信



官方微博



数字出版

借展单位

故宫博物院

国家博物馆

国家图书馆

定陵博物馆

首都图书馆

南京博物院

南京市博物总馆

明孝陵博物馆

南京城墙保护管理中心

习近平总书记在2014年2月25日视察首都博物馆时指出：“搞历史博物展览，为的是见证历史、以史鉴今、启迪后人。”“1420：从南京到北京”是首都博物馆推出的2020年度特展，以此纪念600年前明北京城的建成和明王朝将国家首都从南京迁至北京的重大历史事件。这一事件影响了南京和北京两座历史文化名城的发展轨迹，也影响了整个国家的历史样貌。北京有着3065年的建城史和867年的建都史。随着600年前明代北京城的建成，北京的城市中心，在经历了由金中都到元大都的变迁后至此稳定，以中轴线为基准的城市格局奠定至今；随着600年前明成祖朱棣决定迁都北京，并以南京为留都，北京作为国家政治中心、文化中心的地位延续至今。这既是两座城市的大历史，也是我们伟大国家的大历史。

展览秉承了“首博展览”宏大叙事、艺术呈现的一贯特征，有如下四个亮点：一是以双城故事讲国家历史，将南京、北京两座伟大城市融入国家统一、民族振兴的大历史中展现；二是三馆主要负责同志联袂推动，历时两年策展，10家文博单位共襄盛举，精选245件（套）珍贵文物，予以艺术化呈现；三是文物与文献对话、人物与时代交融，体现了策展团队扎实的科研功底和独到的讲述方式；四是将1420与一句北京人耳熟能详的通俗之语组合而成展览题目，很接地气，春节前甫一开展就广受关注。面对突如其来的疫情，首博不得不闭馆98天。5月1日首博恢复开馆后，在相关文博单位的通力支持下，将展览闭幕时间延迟至8月2日，故宫博物院等单位还专程为展览轮换了部分重要纸质文物。我注意到，在6月份的全国“十大热搜文博展览”中，该展位居榜首。展览无疑给抗疫中的国人以历史震撼，成为人们汲取国家力量和民族精神的重要滋养。

“潮平两岸阔，风正一帆悬。”党的十八大以来，以习近平同志为核心的党中央高度重视文博事业，习近平总书记对文物工作作出的重要指示、批示近百次，这些都是我们发展新时代文博事业的根本遵循和行动指南。全国文博是一家，这些年北京市文物局的工作得益于国家文物局的关心指导，得益于各兄弟省（市、自治区）同行的无私帮助。首都博物馆作为北京的城市博物馆，作为伟大祖国首都的城市博物馆，一定要以不断提升策展能力为努力方向，以为全国文博单位搭建展示平台为担当，以满足人民群众对美好生活的向往为根本追求，围绕“解读灿烂中华”“品鉴智慧北京”“世界文明互鉴”三大主题策划展览，“让文物说话、把历史智慧告诉人们，激发我们的民族自豪感和自信心，坚定全体人民振兴中华、实现中国梦的信心和决心”。

请允许我借此机会，代表广大北京文博工作者向各兄弟局表达由衷的敬意和感激！向龚良院长、曹志君总馆长和所有支持帮助我们的全国文博同行表达由衷的敬意和感激！让我们共同携手，在习近平新时代中国特色社会主义思想指引下，发扬传承“勇于担当、甘于奉献”的“莫高精神”，共同将中华优秀传统文化保护好、传承好，为新时代的文博事业做出应有的贡献。

北京市文物局党组书记、局长 陈名杰

2020年7月16日

致辞

1420：从南京到北京

从南京到北京，高铁复兴号，三小时十六分钟的车程。

而在明朝初年，完成南京到北京的行程，作家马伯庸在长篇历史小说《两京十五日》中叙述，至少需要十五天。

公元1420年，成祖朱棣将明代都城从南京迁往北京，迁都是一个费时、费力、费财、费精力的活计，可他还是做了。从此北平为京师，不称行在；南京为留都，保留六部。

“1420：从南京到北京”特展，为你解读这一历史进程。展览分“定都南京”“迁都北京”“用致雍熙”三部分，就像展览中提出的问题“是什么让明成祖抛却风流江左而守幽燕”一样，在当时迁都也存在着巨大争议。展览特别讲述了迁都原因。

南京本为虎踞龙盘之地，位于江东富庶区域，在历史上曾有六朝、南唐在此建都，拥长江天堑和水运便利。但也因位居江南，对中国西部和北方的政治军事控制有所不足。成祖朱棣希望解决对北方地区的直接控制与治理问题，迁都有利于抗击北方蒙古人的南侵，同时强化汉族政权对华北地区的全面控制。此后虽然造成了北、南两京政治中心与经济中心的分离，但因南京六部的保留，使得两个都城之间出现了相辅相成的共生关系，“用东南之财赋，统西北之戎马”，两京联系更为紧密。南京没有衰落，仍发挥着独特的作用。

今年是明成祖朱棣迁都北京六百周年。回望北京六百年，首都博物馆当仁不让，策划了这一具有特别意义的展览。白杰书记和韩战明馆长与我联系，希望南京博物院作为主办方之一共同参与，我们乐享其成，遴选了部分馆藏文物，非常高兴地参与展览，并商定有可能的话下一站在南京展出。这是一段重要的历史，也是一个有深度的话题。迁都是政治中心的转移和国家治理的改变，影响到了当时社会生活的方方面面。

祝展览取得圆满成功！

南京博物院院长 龚 良

2020年7月17日

致辞

首先，谨祝“1420：从南京到北京”展览隆重开幕！

南京是著名的“六朝古都”“十朝都会”。在数千年的悠久历史和灿烂文明中，明王朝是南京城市发展重要历史时期之一。作为明早期的都城，南京是当时全国最繁华的城市，是一座国际化大都市，在明朝大一统的进程中起到了关键作用。

明朝对于都城地理位置的选择，既考虑自然和人文因素，更考虑政治和军事因素，南京与北京是当时最具代表性的城市。1420年，承袭南京宫城规制的北京宫阙全面落成，皇帝朱棣昭告天下，永乐十九年（1421年）正月初一在奉天殿接受朝贺，从南京到北京，巩固了北京成为大一统王朝的政治中心地位。

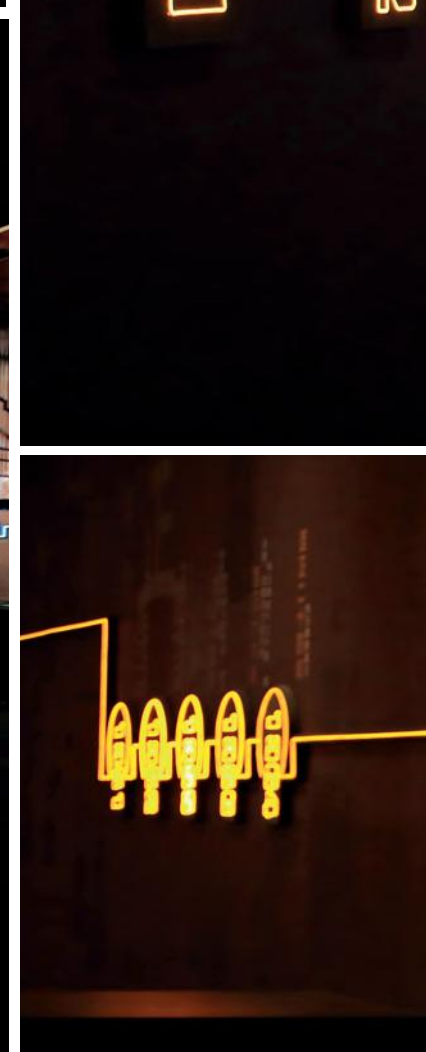
南京作为明朝留都，保留了六部、都察院、五军都督府等中央行政机构，加强了经济与文化中心地位，与都城北京遥相辉映。这种“两京制”不仅贯穿着明朝始终、体现在明王朝诸多重大历史事件上，而且为巩固华夏版图完整、促进南北经济繁荣和中外文化交流做出了重大贡献，共同构建起大明盛世和文化艺术的璀璨成就。

习近平总书记在视察首都博物馆时指出：“让文物说话、把历史智慧告诉人们，激发我们的民族自豪感和自信心。”首都博物馆和南京市博物总馆一直共同致力于城市文化的研究、阐释和传播，此次展览以两馆珍藏为主，辅以相关收藏机构的文物精品，是一次讲述双城故事的合璧之作。

撷取六百年前大明王朝的历史智慧，讲好文物故事、传播城市魅力，是南京市博物总馆和首都博物馆共同的愿景。

南京市博物总馆馆长 曹志君

2020年7月20日



从南京到北京

1420

1400 1405 1410 1415 1420 1425 1430 1435 1440 1445 1450 1455 1460 1465 1470 1475 1480 1485 1490 1495 1500

1400 1405 1410 1415 1420 1425 1430 1435 1440 1445 1450 1455 1460 1465 1470 1475 1480 1485 1490 1495 1500









目录

前言	001
第一部分	
定都南京	005
壹 龙飞淮甸	006
贰 定都南京	044
第二部分	
迁都北京	069
壹 明师下燕	070
贰 靖难之役	084
叁 都城建设	100
第三部分	
用致雍熙	143
壹 两京繁盛	144
贰 表象之外	156
结语	189

前言

600年前的1420年，明代北京城建成。

北京城市的中心位置至此稳定，以中轴线为基准的城市格局奠定至今。

600年前的1420年，明成祖朱棣决定将国家首都由南京迁至北京。

北京作为国家政治中心、文化中心的地位延续至今。

1391

洪武二十四年

朱元璋派太子朱标巡视关中。

1398

洪武三十一年闰五月

朱元璋驾崩于应天皇宫。

1399

建文元年六月

朱棣靖难兵起。

1402

建文四年六月

江防都督陈瑄以舟师降燕，燕师渡江并克京师。

1403

永乐元年

李至刚首发建都北平之议；徙直隶、苏州等十郡，浙江等九省富民于北平。

1406

永乐四年闰七月

诏以明年五月建北京宫殿。

1409

永乐七年五月

诏建长陵。

1411

永乐九年

疏通运河。

1416

永乐十四年四月

作西宫；八月，营建北京。

1420

永乐十八年十一月

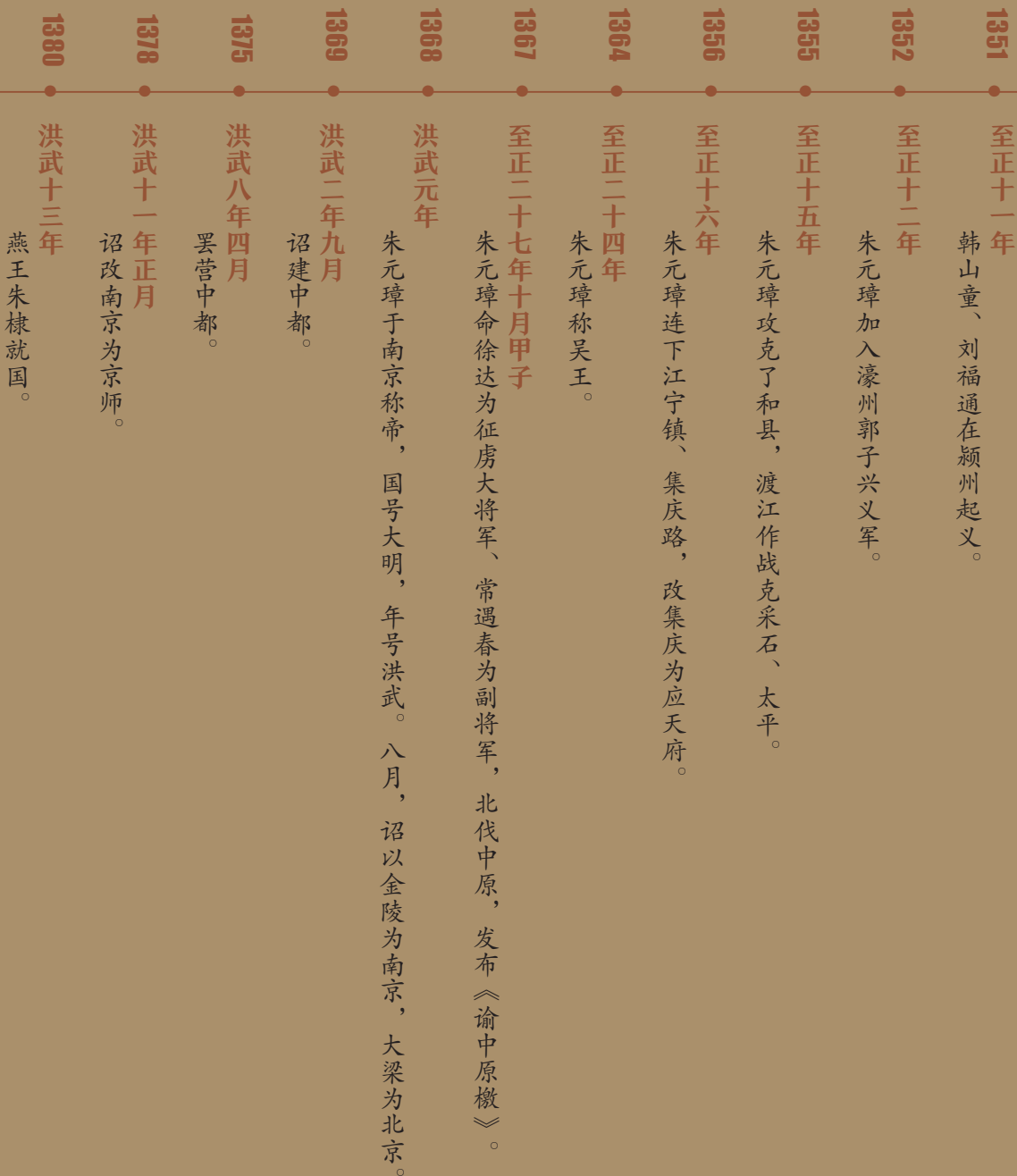
诏建北京。

1421

永乐十九年正月甲子朔

朱棣御奉天殿受朝贺，正式迁都北京。

时间轴





第一部分

定都南京

■ 元朝末年，朝纲紊乱，法度宽纵，贫富不均。元至正十一年（1351年），刘福通以红巾为号，起义于颍州，荆、汉、许、汝、丰、沛及山东、两淮等地红巾军纷纷响应。不久，刘福通攻克汴梁，并尊奉韩林儿为主，建国号宋，纪元龙凤，一时之间反元势力无出其右者。其他大股反元势力如张士诚割据高邮、陈友谅占领江汉、明玉珍坐断西蜀、方国珍霸有浙东，小股势力跨州连郡者不可胜数。在四海鼎沸、群雄逐鹿的过程中，濠州钟离（今安徽凤阳）人朱元璋应时乘势，以南京为大本营，戡乱摧强，统一全国，推翻元朝，建立了明朝。

壹 龙飞淮甸

至正十二年（1352年），定远人郭子兴与孙德崖等起兵于濠州反元。元将彻里不花不敢攻打他们，而是俘虏良民冒充贼寇邀赏朝廷。皇觉寺的和尚朱元璋谋避兵灾，投奔了郭子兴。因为能力出众，朱元璋在义军中脱颖而出。在错综复杂的形势中，朱元璋逐渐扩张自己的势力和地盘，并确立了夺取金陵并将之作为经营天下的根据地的战略目标。

朱元璋生平简介

天历元年（1328年）九月十八日

朱元璋出生，排行第八，取名朱重八。

至正三年（1343年）

朱元璋父母俱亡。朱元璋入皇觉寺为僧。不久，离开寺院托钵流浪。

至正八年（1348年）

朱元璋返回皇觉寺。

至正十二年（1352年）

朱元璋参加郭子兴的红巾军。

至正十三年（1353年）

朱元璋略定远，攻下滁州。

至正十五年（1355年）

朱元璋克和州，取采石、太平。

至正十六年（1356年）

朱元璋攻克集庆，改集庆为应天。

至正十七年（1357年）至至正十九年（1359年）

朱元璋攻克长兴、常州、宁国等应天外围城镇，并向浙西、浙东发展。

至正二十年（1360年）至至正二十七年（1367年）

朱元璋先后消灭陈友谅与张士诚。

洪武元年（1368年，元顺帝至正二十八年）

朱元璋称帝，国号大明，建元洪武。

洪武二年（1369年）至洪武二十年（1387年）

朱元璋追击消灭元残余势力，明朝统治范围进一步扩大。

洪武二十三年（1390年）

因胡惟庸案受牵连而死者甚众。

洪武二十五年（1392年）

太子朱标去世，立长孙朱允炆为皇太孙。

洪武二十六年（1393年）

蓝玉案发，牵连死者甚众。

洪武三十一年（1398年）闰五月

朱元璋驾崩，享年七十一，皇太孙朱允炆继位。

行书大军帖

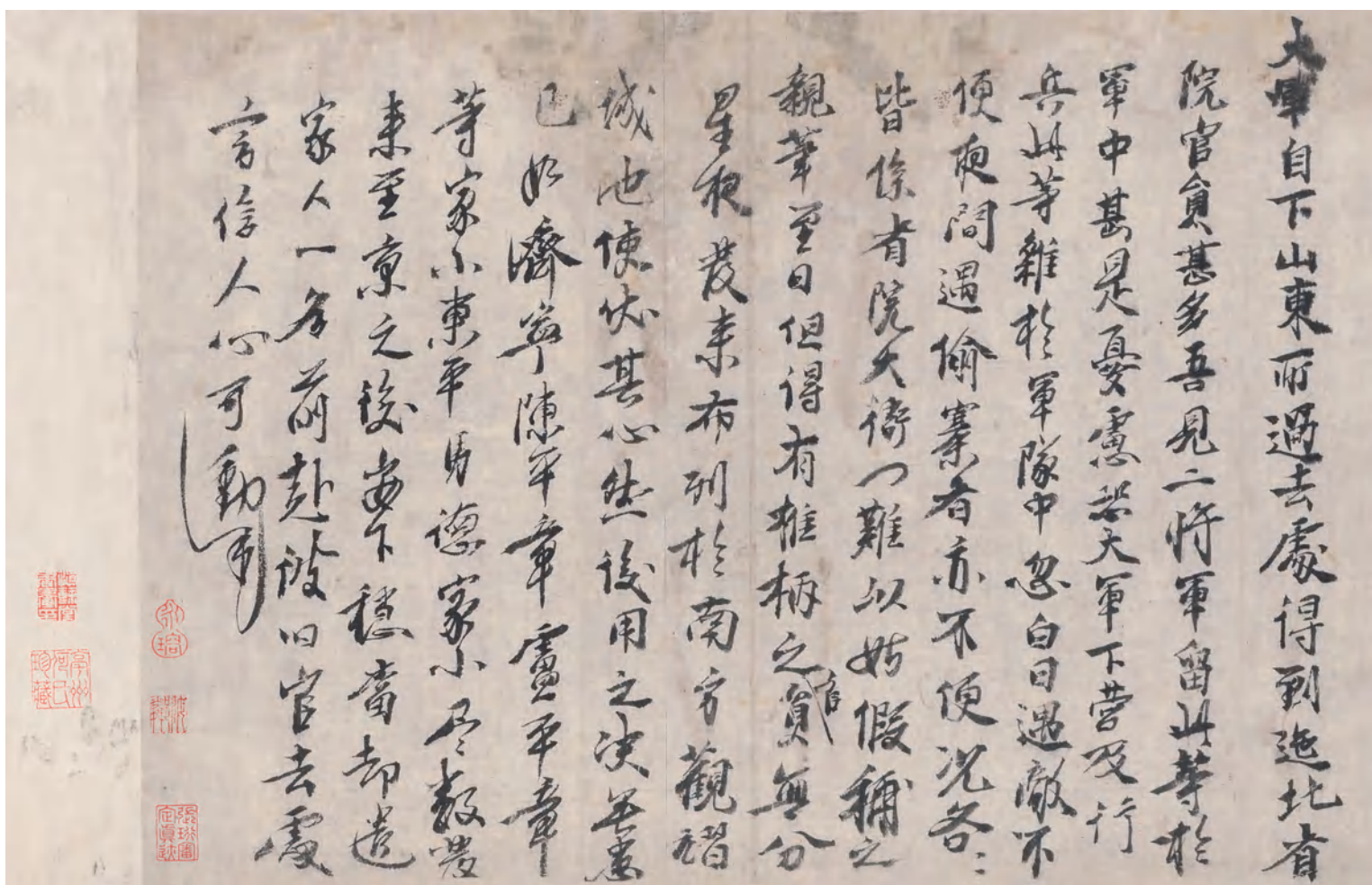
明
长33.7厘米，宽47.4厘米
故宫博物院藏

◎此帖是朱元璋写给北伐将领的一封信。全文为：

大军自下山东，所过去处，得到迤北省院官员甚多。吾见二将军留此等于军中，甚是忧虑。恐大军下营及行兵，此等杂于军队中，忽白日遇敌不便，夜间遇偷寨者亦不便。况各各皆系省院大衙门，难以姑假称之。亲笔至日，但得有推柄之官员，无分星夜发来，布列于南方，观望城池，使伏其心，然后用之，决无患已。如济宁陈平章、卢平章等家小，东平马德家小，尽数发来。至京之后，安下稳当。却遣家人一名，前赴彼旧官去处言，信人心可动。朱。

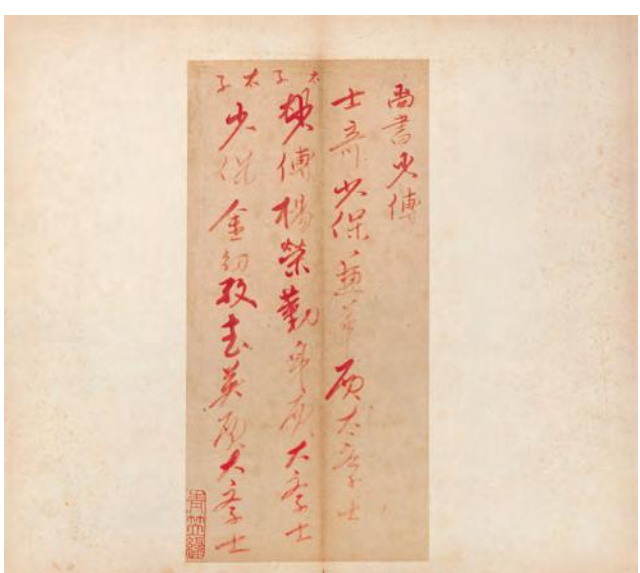
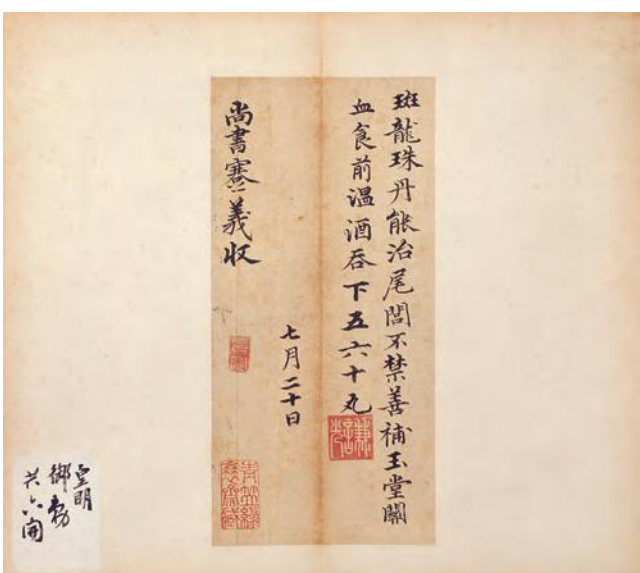
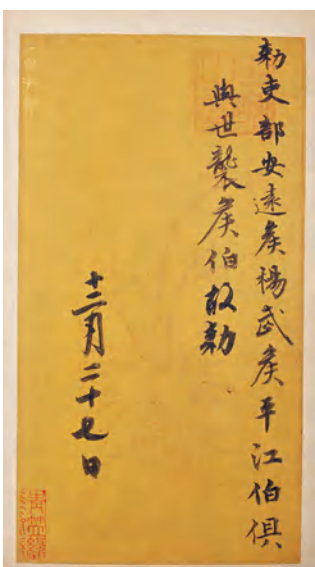
◎幅末有“朱”字花押。鉴藏印有“永瑤”“张珩审定真迹”等5方。

◎从内容分析，此帖是朱元璋对如何妥善处置元朝官员的指示。信文晓畅明白，对研究元末明初历史颇具价值。对于朱元璋的书法，明陶宗仪《书史会要》评价说：“神明天纵，默契书法。”康有为《广艺舟双楫》评价说：“明太祖书雄强无敌。”唯笔画稍欠法度，然雅拙中不乏挺拔。



三帝行书手敕七开

明
长23厘米，宽23.7厘米不等
故宫博物院藏

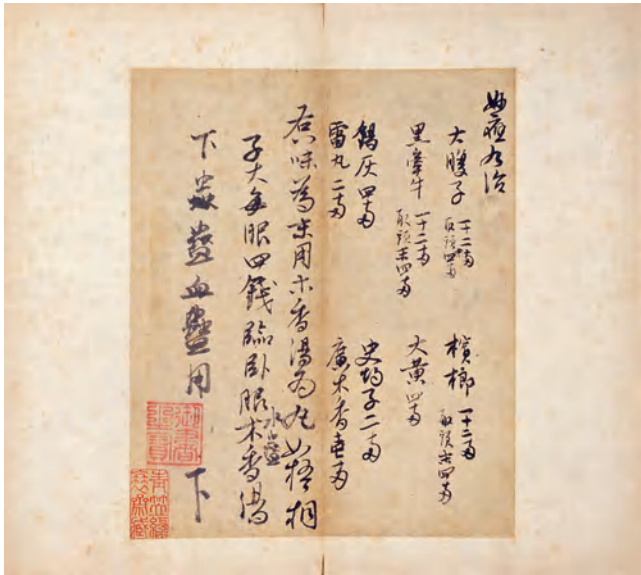


淮西集团

朱元璋在建立明朝过程中，聚拢了一批能臣武将。这些人才中，一些是朱元璋在濠州加入红巾军时的儿时朋友、乡里旧识，一些是朱元璋在长江以北发展时期的早期归附者，一些是朱元璋渡江作战之后的归附者。明史学者吴晗将之勾勒为“淮西集团”。随着明朝的建立，这些新王朝的勋贵掌握了巨大的权力和财富，但是在朱元璋统治中后期，他们中的绝大多数遭到清洗。这也是南京明孝陵附近开国功臣陪葬墓寥寥可数的原因所在。

朱元璋两次封赏功臣

姓名	爵位封授时间	封赏爵位
李善长	洪武三年	韩国公
徐达	洪武三年	魏国公
李文忠	洪武三年	曹国公
冯胜	洪武三年	宋国公
邓愈	洪武三年	卫国公
唐胜宗	洪武三年	延安侯
陆仲亨	洪武三年	吉安侯
周德兴	洪武三年	江夏侯
华云龙	洪武三年	淮安侯
顾时	洪武三年	济宁侯
耿炳文	洪武三年	长兴侯
陈德	洪武三年	临江侯
郭子兴	洪武三年	巩昌侯
王志	洪武三年	六安侯
郑遇春	洪武三年	荥阳侯
费聚	洪武三年	平凉侯
吴良	洪武三年	江阴侯
吴祯	洪武三年	靖海侯
赵庸	洪武三年	南雄侯
廖永忠	洪武三年	德庆侯
杨璟	洪武三年	营阳侯
康铎（康茂才之子）	洪武三年	蕲春侯
朱亮祖	洪武三年	永嘉侯
傅友德	洪武三年	颍川侯
胡美	洪武三年	豫章侯
韩政	洪武三年	东平侯
黄彬	洪武三年	宜春侯
曹良臣	洪武三年	宣宁侯
梅思祖	洪武三年	汝南侯
陆聚	洪武三年	河南侯
薛显	洪武三年年底	永城侯
沐英	洪武十年	西平侯
仇成	洪武十二年	安庆侯
蓝玉	洪武十二年	永昌侯
谢成	洪武十二年	永平侯
张龙	洪武十二年	凤翔侯
吴复	洪武十二年	安陆侯
金朝兴	洪武十二年	宣德侯
曹兴	洪武十二年	怀远侯
叶昇	洪武十二年	靖宁侯
曹震	洪武十二年	景川侯
张温	洪武十二年	会宁侯
周武	洪武十二年	雄武侯
王弼	洪武十二年	定远侯



靖海侯吴祯、吴忠、 江阴侯吴良墓

1957年、1965年和1983年南京市文物部门先后在太平门外岗子村发掘清理三座明墓。墓葬均保存完整，出土文物若干。根据墓志可知，墓主分别是明江阴侯吴良，靖海侯吴祯及吴祯之子吴忠。

吴良，定远人。初名国兴，赐名良。与弟弟吴祯俱有勇略。跟随朱元璋起兵濠州，并为帐前先锋。吴良善于潜水侦察敌情，吴祯经常化装为间谍。在朱元璋与陈友谅攻战期间，吴良镇守江阴，有效地阻止了张士诚对大本营金陵的军事进攻。洪武三年（1370年），封江阴侯。洪武十四年（1381年），病歿。其弟吴祯，洪武三年（1370年）封靖海侯，洪武十二年（1379年）病歿。吴祯的儿子吴忠，承袭侯爵，因洪武二十三年（1390年）追论吴祯为胡惟庸党，爵除。

鎏金银饰件

明

直径2.5厘米

南京太平门外岗子村吴祯墓出土
南京市博物总馆藏

玉佩（三件）

明

长5.8厘米，宽3.5厘米

长5.8厘米，宽3.5厘米

长4厘米，宽1.5厘米

南京太平门外岗子村吴良墓出土
南京市博物总馆藏



蝴蝶形金饰件（一对）

明

长7.1厘米，宽5.7厘米

南京太平门外岗子村吴祯墓出土

南京市博物总馆藏

金镶玉带（一套）

明

长方形带板（21片）：长6厘米，宽4.6厘米

长条形带板（3片）：长5.5厘米，宽1.7厘米

鸡心形带板（3片）：长4.3厘米，宽3.8厘米

多边形带板（2片）：长1.9厘米，宽0.9厘米

南京太平门外岗子村吴祯墓出土

南京市博物总馆藏

○据《明会典》载：玉革带，皇帝、皇后、皇妃、皇嫔、皇太子、皇太子妃、亲王、亲王妃、公主、世子、世子妃、郡王、郡王妃、长子、郡主、镇国将军以及公、侯、伯、驸马和一品文武官，在袞冕、皮弁服、武弁服、礼服、朝服、祭服、公服、常服上都可以使用。吴祯墓出土的玉带、玉佩同大多数勋臣的一样，皆光素无文。





铜镜

明

直径9.6厘米

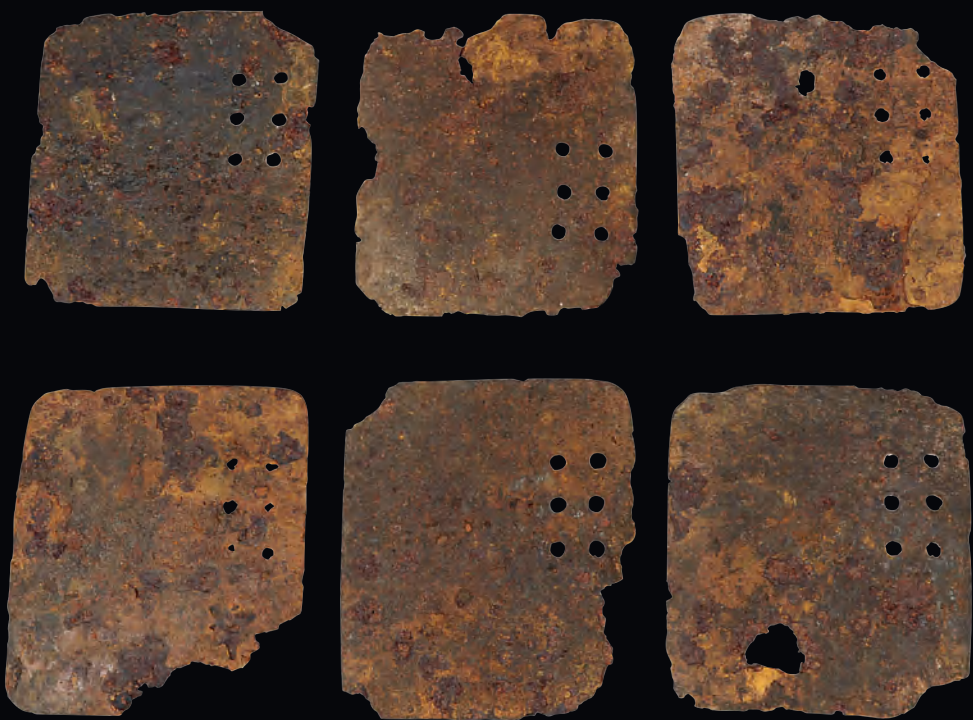
南京太平门外岗子村吴忠墓出土
南京市博物馆馆藏

铁甲片（一组）

明

长8.7厘米，宽7.6厘米

南京太平门外岗子村吴忠墓出土
南京市博物馆馆藏



铜管

明

长16.5厘米，直径1.5厘米

南京太平门外岗子村吴祯墓出土
南京市博物总馆藏



薛显墓

1974年，南京市文物部门发掘清理了太平门外一座明墓。该墓保存完整，出土了瓷器、铁器、铜器、玉器等34件文物。根据墓志，可知墓主为明永城侯薛显。在元末群雄割据时期，薛显是徐州酋帅赵均用的部下，赵均用败亡后，薛显以泗州投靠朱元璋。先后镇守江西，从征荆、楚等地，并随大将军徐达北定齐、鲁、燕、蓟。洪武三年（1370年），薛显被封永城侯。洪武二十年（1387年），病歿，赠永国公。洪武二十三年（1390年），被追判为胡惟庸党，因为已经死亡不再追问，但是爵位被剥夺。

铁刀

明

长27.6厘米

南京太平门外蒋王庙薛显墓出土
南京市博物总馆藏





明
长7.8厘米，高4.1厘米
南京中华门外郎家山宋朝用墓出土
南京市博物总馆藏

金束发冠

宋朝用墓中出土的这件男子束发金冠，冠上缀有五道凸线状直梁，中部隆起，边缘做成直线状宽边，两侧则各篆刻出两个孔，两两相对，使用时罩在发髻之上，用簪固定。冠上的梁，除了起装饰作用外，其数量还代表官员的品级。金冠无论从设计还是制作上讲，都是明代金器中的精品，反映出宋朝用家族在明代的显赫地位。

宋朝用家族墓

1960年，南京市文物保管委员会发掘了中华门外郎家山西麓三座封土中的六座明代墓葬。中间封土下是宋朝用和夫人墓，南面封土下是宋晟与夫人叶氏墓，北面封土下是宋晟两位夫人丁氏和许氏墓。此外，南京博物院还在溧水区乌山发掘清理了宋晟之子宋瑛夫妇墓，南京市博物馆在南京江宁东善桥乡前盛村发掘清理了宋晟长孙宋铉夫妇墓。

宋朝用及其长子宋国兴都是跟随朱元璋渡江作战的老部下，二人皆因战功官升至元帅。宋国兴在攻打集庆的时候战歿，宋晟继承了兄长国兴的职位。在宋朝用请老（退休）后，宋晟又继承父亲的职位。洪武三十一年（1398年），宋晟曾随燕王朱棣出塞征战。永乐三年（1405年），封西宁侯，禄千一百石，世袭指挥使。他的两个儿子宋琥、宋瑛均是明成祖朱棣的驸马。



明
长7.3厘米
南京中华门外郎家山宋晟母墓出土
南京市博物总馆藏

牡丹纹金耳环（一对）



明
长21厘米，簪首径1.9厘米
南京中华门外郎家山宋晟母墓出土
南京市博物总馆藏

牡丹纹金簪（两支）



钩形金簪

明

长11.2厘米

南京中华门外郎家山宋晟母墓出土
南京市博物总馆藏



竹节形金栉背

明

长8.6厘米，宽1.1厘米

南京中华门外郎家山宋晟母墓出土
南京市博物总馆藏

梳篦是整理头发的必用品。对梳篦的脊背进行包镶处理在宋元时期就有。



竹节形金钗（两支）

明

长22厘米

南京中华门外郎家山宋晟母墓出土
南京市博物总馆藏



蝴蝶形金饰件（一对）

明

宽6.4厘米，高4.2厘米

南京中华门外郎家山宋晟墓出土
南京市博物总馆藏

青花鸳鸯荷纹瓷碗

元

高13.3厘米，口径30.2厘米，底径9.2厘米
南京中华门外郎家山宋晨夫人叶氏墓出土
南京市博物馆藏



景德镇窑白釉暗花瓷梨壶

明

高30厘米，口径3.5厘米，腹围30厘米，底径5.5厘米
南京中华门外郎家山宋晟夫人叶氏墓出土
南京市博物总馆藏



白釉带盖瓷执壶

明

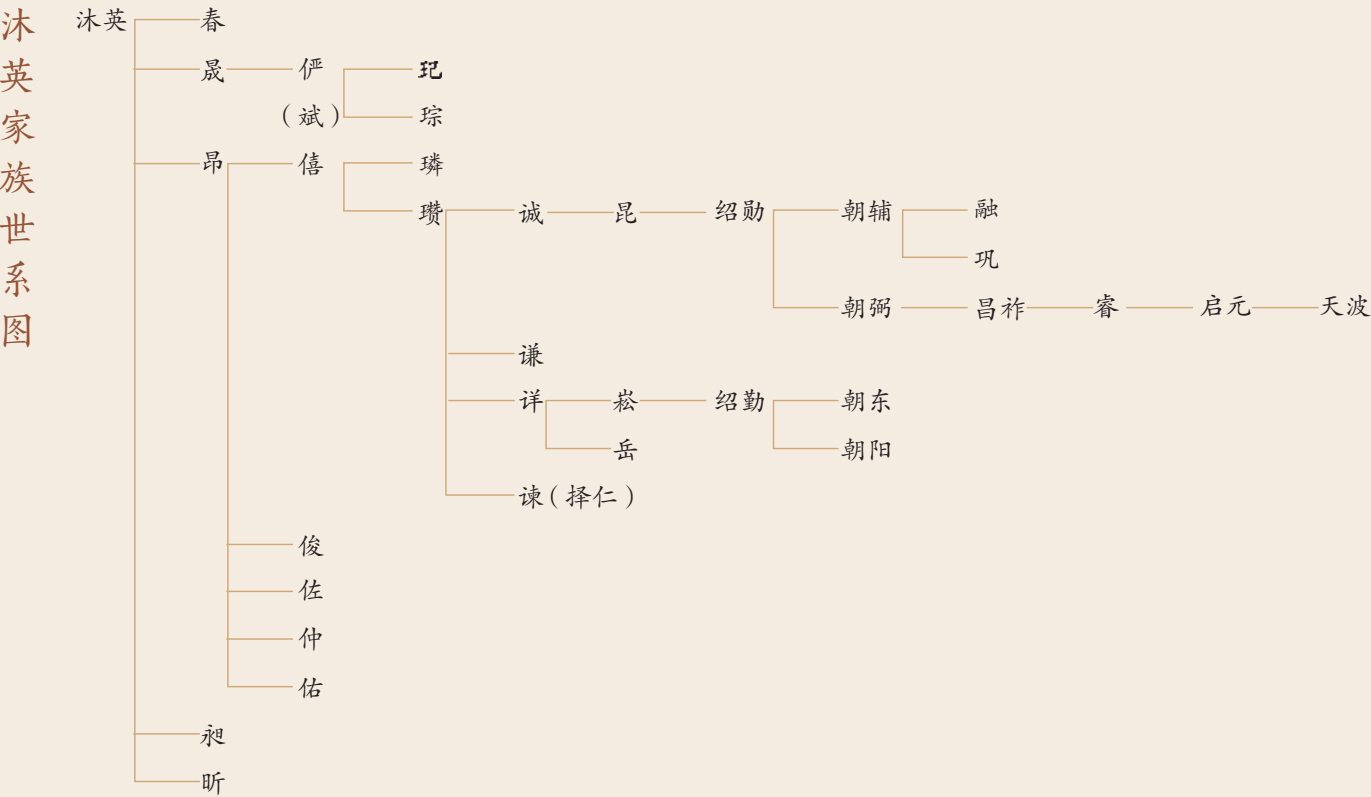
高28厘米，口径5.2厘米，腹围23厘米，底径11厘米
南京中华门外郎家山宋晟夫人叶氏墓出土
南京市博物总馆藏



沐氏家族墓

沐氏家族墓发现于江苏南京和云南两地。从1951年开始，南京文物管理部门在将军山南麓陆续发现和发掘清理了多座沐氏家族墓。云南则在1956年和1963年发掘清理了两座沐氏家族墓，并收集到两方墓志。南京墓葬多为袭爵的嫡长子系，但也有庶出成员和无爵位者入葬其内。沐氏家族墓多遭盗扰，但仍出土不少精美文物。

沐英，字文英，少孤，从母避兵，母又死。朱元璋和夫人马氏可怜他，收养为子。成人后，屡次统兵作战。洪武十年（1377年），因军功封西平侯。洪武二十五年（1392年）六月，沐英获悉皇太子朱标去世，十分伤心，不久病逝于云南任所。朱元璋追封沐英为黔宁王，配享太庙。从洪武十六年（1383年）朱元璋下诏命沐英镇守云南开始，终明世二百七十余年，沐氏管理云南，先后有二王、一侯、一伯、九国公、四都督，家门贵盛。





铜号

明
长112.3厘米，口径23.5厘米
南京江宁将军山沐英墓采集
南京市博物总馆藏



铜喇叭

明
长715.8厘米，口径20.8厘米
南京江宁将军山沐英墓采集
南京市博物总馆藏

嵌蓝宝石金戒指

明

直径1.9厘米

南京江宁将军山沐晟墓出土
南京市博物总馆藏



嵌绿松石金耳环（一对）

明

长5厘米，宽2.2厘米，高1.5厘米

南京江宁将军山沐晟墓出土
南京市博物总馆藏



嵌宝石金手镯（一对）

明

直径1厘米

南京江宁将军山沐晟夫人梅氏墓出土
南京市博物总馆藏

◎明代金银首饰在继承唐宋传统纹样与工艺的基础上有较大发展。明代金银工艺中使用锤揲、镌刻、累丝、掐丝、镶嵌、焊接等多种成熟技术，尤其大量运用各类宝石镶嵌，呈现珠光宝气的富丽风格。





『佛』字金簪

明

长10.7厘米

南京江宁将军山沐晟墓出土

南京市博物总馆藏

云纹金束发冠、金簪

明

冠：长14.3厘米，宽5.6厘米

簪：长12.2厘米

南京江宁将军山沐晟墓出土

南京市博物总馆藏



明
边长8.5厘米，高1.1厘米
南京江宁将军山沐斌夫人梅氏墓出土
南京市博物馆总馆藏

嵌宝石金链香盒

南京作为两宋时期东南地区的经济重镇、明初京师所在，经济发达，文化交流频繁，是金银玉器生产的重要基地和消费中心。梅氏墓出土的嵌宝石金链香盒盒面饰满莲花及如意云纹，并嵌有红蓝宝石和绿松石，侧面饰有缠枝莲花纹，盒底则是以如意云纹为底纹，上面刻着梵文六字箴言。嵌宝石金链香盒在出土时，盒内疑似装有羊皮质地的经书，推测是出席宗教活动时佩戴的饰物，具有极高的宗教、历史、艺术价值。



金头面（一组）

明代流行用头发、帛纱甚至金银丝等织成一个罩子包裹住真发髻，称之为“髻髻”。明代所谓“头面”，即指插戴在髻髻周围而装饰题材一致的一组簪钗，它们因为有着特定的造型和插戴位置而有不同的名称。明代皇室贵胄、缙绅巨富、中产之家甚至更下者，婚丧嫁娶也少不得置办一副首饰头面。根据各地墓葬出土的若干组首饰作综合考察，大致可以认为，梅氏墓出土的这副头面包括了一支嵌宝石莲纹金挑心、一对嵌宝石云形金掩鬓、一支嵌宝石火焰纹金顶簪、一支嵌宝石凤纹金分心和一支嵌宝石莲纹金簪。

顶簪通常是插在发罩（髻髻）正上方的簪子。在保持髻首端正的情况下，顶簪的簪脚不一定与髻首呈直线，也可以是斜弯的。

挑心是插在发罩（髻髻）正面中心位置的簪子。通常用上挑的方式戴在当中，基本造型是略呈三角形，纹样题材广泛。

分心也插在发罩（髻髻）正面位置。它的作用是配合挑心，使首饰覆满髻髻正面，因此分心的高度一般不超过挑心。

掩鬓是一左一右戴于两鬓的簪子。其通行样式是云形、团花形。

明
莲纹金挑心：长20.2厘米，宽9.5厘米
云形金掩鬓：长8.6厘米，首径8—8.5厘米
火焰纹金顶簪：长12.3厘米，首径11.2厘米
凤纹金分心：长10厘米，首径14.2厘米
莲纹金簪：长13.6厘米，首径4.6厘米
南京江宁将军山沐斌夫人梅氏墓出土
南京市博物馆总馆藏





嵌绿松石金耳坠（一对）

明

长4.6厘米，宽2.1厘米

南京江宁将军山沐斌夫人梅氏墓出土

南京市博物总馆藏



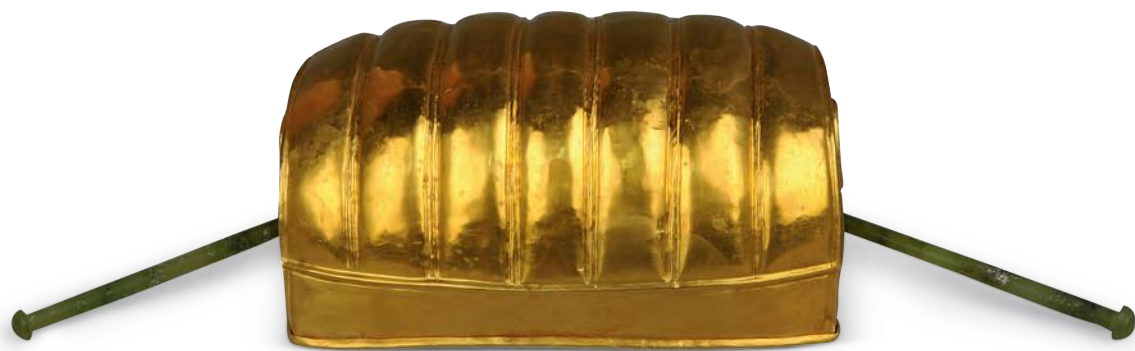
双龙纹金镯（一对）

明

直径4.5厘米

南京江宁将军山沐璜夫人贾氏墓出土

南京市博物总馆藏



金束发冠、碧玉簪

明

底长10.9厘米，底宽6.7厘米，高4.5厘米
南京江宁将军山沐朝辅墓出土
南京市博物总馆藏



金护心镜

明

直径14.3厘米
南京江宁将军山沐朝辅墓出土
南京市博物总馆藏

花蝶形金扣

明

长3.3厘米

南京江宁将军山沐朝辅夫人陈氏墓出土
南京市博物总馆藏



鸳鸯纹金佩饰

明

长5.5厘米，宽3厘米

南京江宁将军山沐朝辅夫人陈氏墓出土
南京市博物总馆藏

牡丹形金饰件

明

长10.7厘米

南京江宁将军山沐朝辅墓出土
南京市博物总馆藏

○牡丹形金饰件，采用锤揲和编结等工艺，用薄薄的金片和金丝制成一朵盛开的牡丹花，花的背后用金叶衬托，叶脉和花蕊清晰可辨。牡丹花象征荣华富贵，历来深受贵族妇女的喜爱。



黔宁王是明代开国功臣沐英的封号。沐氏家族世代镇守云南边陲，恩威并施，政绩颇著，对明朝在西南地区的开疆拓土、经济繁荣和边疆安宁做出了重大的贡献。崇祯五年（1632年），崇祯帝从沐英十二世孙沐天波之请，准沐启元归葬南京祖塋。沐启元成为最后一位葬入祖塋的黔国公。沐氏家族给予沐启元厚葬，有金银、玉石、水晶、琥珀等180余件。“黔宁王遗记”金牌就是其中一件，金牌正中为“黔宁王遗记”五个双钩大字；右左两边刻“此牌须用”“印绶带之”，以示庄重、恭敬。背面刻字五行，“凡我子孙，务要忠心报国，事上必勤慎小心，处同僚谦和为本，特谕，慎之戒之”。“黔宁王遗记”家训期望沐启元在来世要做一名忠君温良的臣子，也告诫沐家子子孙孙以谦和为本，尽忠报国。沐氏家族280余年与明王朝同患难，共始终。

『黔宁王遗记』金牌

明

高2厘米

南京江宁将军山沐启元墓出土
南京市博物馆藏





嵌宝石金盒

明

高4.5厘米，径1.1厘米
南京江宁将军山沐启元墓出土
南京市博物总馆藏



镶宝石云龙纹金饰件

明

高1.1厘米
南京江宁将军山沐启元墓出土
南京市博物总馆藏

◎金饰件两面镌刻海水祥云和蟒龙，顶有一方孔。用处不详，一说是束发冠。



金镶玉环（两件）

明

直径2.8厘米
南京江宁将军山沐启元墓出土
南京市博物总馆藏



明 鸚鵡形水晶环

直径4.3厘米

南京江宁将军山沐启元墓出土
南京市博物总馆藏



明 双蟠螭耳白玉杯

高4.5厘米，口径6.5厘米

南京江宁将军山沐启元墓出土
南京市博物总馆藏

绿釉陶马（一对）

明

底座长22.5厘米，高24厘米

南京江宁将军山沐启元墓出土

南京市博物馆藏



黄釉陶鹿

明

长26.5厘米，宽11.5厘米，高30厘米
南京江宁将军山沐启元墓出土
南京市博物总馆藏



冯国用劝朱元璋夺取金陵

太祖略地至妙山，国用偕胜来归，甚见亲信。太祖尝从容询天下大计，国用对曰：“金陵龙蟠虎踞，帝王之都，先拔之以为根本。然后四出征伐，倡仁义，收人心，勿贪子女玉帛，天下不足定也。”太祖大悦，俾居幕府。

——《明史》

郢国公夫人樊氏墓

2000年，南京市文物部门发掘清理了雨花台区一座明墓。该墓墓室保存完好，未见盗掘痕迹，出土了金器、瓷器等少量随葬品。根据墓志可知，墓主是明郢国公冯国用夫人樊氏。

明郢国公冯国用，定远人，与其弟冯胜俱为明开国功臣。元末，兄弟二人投靠朱元璋，朱元璋任为腹心。冯国用首献夺取金陵为兴王之本的谋划。在攻打集庆时，冯国用率领朱元璋帐下亲军效死先登。后与诸将攻下镇江、丹阳、宁国、泰兴、宜兴，从征金华，攻绍兴，累擢亲军都指挥使。卒于军中，年三十六。肖像功臣庙，位第八。洪武三年（1370年），追封郢国公。

孔雀蓝釉瓷梅瓶

明
高34.5厘米，口径5.5厘米，底径11.8厘米
南京雨花台区丁墙村明郢国公夫人樊氏墓出土
南京市博物馆藏



金块

明

长1.3厘米，残宽0.7厘米

南京雨花台区丁墙村明郭国公夫人樊氏墓出土
南京市博物馆藏



龙泉窑青釉瓷碗

明

高7.5厘米，口径15.8厘米，底径7.1厘米

南京雨花台区丁墙村明郭国公夫人樊氏墓出土
南京市博物馆藏



康茂才墓

1974年，南京市文物部门发掘清理了中央门外小市镇安怀村一座明墓。该墓早年被盗掘，出土文物四十余件。据墓志可知，该墓墓主是明蕲国公康茂才。

康茂才，字寿卿，蕲（今湖北蕲春）人。元末义军攻陷蕲县，康茂才召聚兵马自保，被朝廷封为长官，后升任淮西宣慰司、都元帅、淮南行省参知政事等，协守集庆。朱元璋攻克集庆后，率兵三千归附。此后十余年间，屡从征讨。洪武三年（1370年），随大将军徐达夺取定西、兴元，回军途中病歿。朱元璋追赠康茂才蕲国公。《明史》评价他：“缔造之基，其力为多。”

明
金碗

高2.5厘米，口径11厘米
南京中央门外康茂才墓出土
南京市博物总馆藏





金盘

明

高8厘米，口径15.7厘米

南京中央门外康茂才墓出土
南京市博物总馆藏



银鼎

明

高14厘米，口径15厘米
南京中央门外康茂才墓出土
南京市博物总馆藏



双环耳银瓶（一对）

明

高26厘米，口径8厘米，底径8.3厘米
高26厘米，口径8厘米，底径8.1厘米
南京中央门外康茂才墓出土
南京市博物总馆藏





银盘

明

高23厘米，口径14.5厘米，底径9.8厘米
南京中央门外康茂才墓出土
南京市博物馆藏



银盘

明

高23厘米，口径18厘米
南京中央门外康茂才墓出土
南京市博物馆藏

银匙

明
长 29.7 厘米

南京中央门外康茂才墓出土
南京市博物总馆藏



银碗

明

高5厘米，口径15.8厘米

南京中央门外康茂才墓出土

南京市博物馆藏





金带饰（一组）

明

长3厘米，宽0.2厘米

长1.6厘米，宽0.2厘米

南京中央门外康茂才墓出土

南京市博物总馆藏



金钱（两枚）

明

直径2.5厘米

直径1.8厘米

南京中央门外康茂才墓出土

南京市博物总馆藏



铁刀

明

长89厘米，宽3.5厘米

南京中央门外康茂才墓出土

南京市博物总馆藏

贰 定都南京

至正十五年（1355年）五月，朱元璋率部渡江作战，一路夺取牛渚、采石等堡垒，随后攻克太平路。至正十六年（1356年）三月，朱元璋攻克集庆，随后将集庆路改为应天府。此后十年间，朱元璋以应天为根据地，先行吞并元兵守备单弱的江左、浙右诸郡，之后又消灭劲敌陈友谅、张士诚等，迫降方国珍。洪武元年（1368年）正月，朱元璋即皇帝位，定天下之号曰明。八月，元顺帝放弃大都北遁，朱元璋下诏以应天为南京，开封为北京。南京实际成为明帝国的首都。

（一）金陵王气

南京建城的历史可以上溯到春秋时期。公元前 472 年越国灭吴，范蠡在此修筑了越城。三国时期，孙权在黄龙元年（229 年）九月迁都建业，揭开了南京都城建设的序幕。此后，南京又成为东晋、宋、齐、梁、陈等朝代的都城（建康）。隋文帝平荡耕垦政策，使得六朝名都化为一片废墟。五代十国时期，割据政权南唐一度以金陵为都城。南唐亡国时，金陵城基本未遭受损毁，这座城池在宋元时期得到持续发展。

『建业宫』木简

六朝

长 7.4 厘米，宽 1.6 厘米，厚 0.1 厘米
南京仙鹤街『皇册家园』工地出土
南京市博物总馆藏



◎出土简牍的地块为六朝至隋唐时期秦淮河岸的一处重要渡口遗址。根据遗址的位置及相关文献记载考证推测，这一重要古渡口当是六朝时代秦淮河上著名的二十四处渡口之一。

◎简文中的“建业宫”，即黄龙元年（229 年）吴帝孙权由武昌（今湖北鄂州）迁都建业（今南京）后以旧将军府舍改建的太初宫，是当时的皇宫。这是南京地区出土考古材料中首次提及吴都建业宫名。根据考古发现的线索及近年的研究，吴都建业宫（太初宫）约在今南京城中新街口东南侧一带。据都城易名时间，“建业宫”木简年代应为 229—280 年。



◎从“将军孙侯”铜弩机的铭文看，这当是一件三国时的弩机。东晋墓中出土东吴时的弩机，可能与东汉、魏晋时期的丧葬习俗有关。当时盛行在逝者头部放置弩机随葬，认为有辟邪压胜的作用。随葬弩机的墓葬等级都比较高，墓主或为王侯，或为门阀士族。

『将军孙侯』弩机

东晋

高18.5厘米，长14.6厘米，宽3.5厘米
南京象山五号王闕之墓出土
南京市博物总馆藏

贵族男子出行画像砖

南朝

长34厘米，宽14.6厘米，厚4.1厘米
南京雨花台区华为工地84号墓出土
南京市博物总馆藏

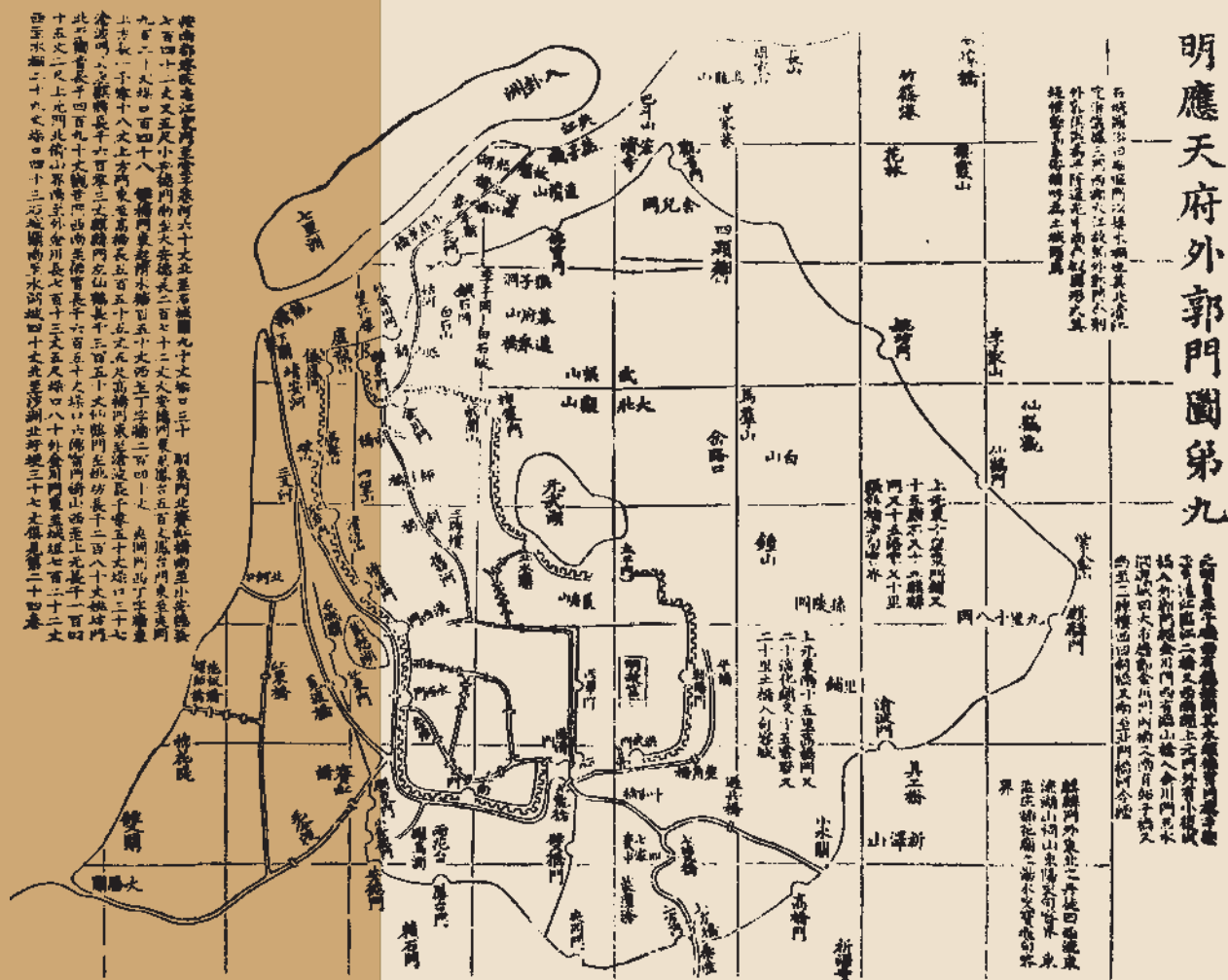


（二）都城规模

从元朝至正十六年（1356年）朱元璋带兵攻入集庆，改集庆路为应天府起，到永乐十八年（1420年）明成祖迁都北京止，经过三代帝王长达六十五年的经营，南京城的规模、人口和繁盛程度超过了以往各代。

明太祖朱元璋对都城的考虑

朱元璋对于都城的设置常怀踌躇。先后曾立大梁（开封）为北京，立临濠（凤阳）为中都，但都中途辍停。之后还派太子朱标巡视关、洛，考察迁都西安、洛阳是否合适，而且在攻克元大都的时候，还询问群臣北平建都比南京如何。



明应天府外郭门图

南京城墙与城砖

南京城墙内外四重，分为官城、皇城、京城和外郭城墙，建于公元1366—1393年，前后历时28年之久。作为“高筑墙、广积粮、缓称王”战略的一部分，朱元璋征调势力所及的各地工匠、人夫和囚徒筑城，人数达百万之众。根据城墙砖文，发现南京城墙砖由南直隶（包括今江苏、安徽等）、江西行省（今江西）和湖广行省（包括今湖南、湖北）的地方政府，以及驻扎在京城内外的工部、军队卫所等，按照生产责任制烧制，几乎每一块城砖都可以追溯到相关的责任人。截至目前，已发现将近200个烧造单位。南京城墙砖文成为研究南京城墙和明代历史的重要史料。而且，历经600多年风雨沧桑和战火洗礼的南京城墙，在2006年和2012年，先后两次作为“中国明清城墙”联合申报项目，被列入中国申报世界文化遗产预备名单。



◎砖文一面：袁州府提调官通判隋赞 司吏任俊 宜春县提调官主簿高亨 司吏陈廷玉；另一面：总甲彭显 甲首莫世昌 小甲杨思齐 窑匠杨详 造砖人夫易真可。

◎袁州府宜春县在明代隶属于江西行省，今为江西省宜春市。高岭土砖又称瓷土砖，质地细腻紧密，表面光滑，吸水性极弱，在以黏土砖和砂土砖为主的南京明城砖中属于珍品。这类砖大多产自于江西袁州府萍乡县、分宜县、宜春县等。据《太祖实录》记载，洪武十二年（1379年），袁州府提调官通判隋赞因烧制的城砖洁白细腻，质地坚硬，深受明太祖朱元璋喜爱，从正六品连升三级至正三品，提拔为广东按察使，可谓“城砖铺就青云路”。

明
长41.5厘米，宽20.5厘米，厚11.5厘米
南京明代城墙遗址采集
南京城墙保护管理中心藏

『袁州府宜春县』模印铭文砖

◎砖文：袁州府宜春县提调官主簿高亨 司吏陈廷玉 烧砖人易奇 人户罗秀三 洪武十年月日。

◎此砖为纪年砖。砖文中有“洪武十年月日”字样，应为此砖的烧制时间。纪年砖是确定南京城墙建造时间的重要佐证。目前收集到的明代纪年砖有“洪武元年”“洪武四年”“洪武五年”“洪武六年”“洪武七年”“洪武十年”等年的，反映了南京明城墙修建时间之长和工程量之浩大。值得注意的是，此砖的铭文和纪年集中于一面，在明城砖中比较少见。

明
长41.5厘米，宽20厘米，厚11.5厘米
南京明代城墙遗址采集
南京城墙保护管理中心藏

『袁州府宜春县』模印铭文砖



明
长42.5厘米，宽21厘米，厚12厘米
南京明代城墙遗址采集
南京城墙保护管理中心藏

『长沙府浏阳县』模印铭文砖

◎砖文一面：长沙府提调官经历高耀 司吏杨原善 浏阳县提调官知县傅理 司吏周仲威；另一面：总甲周仁 甲首刘才 小甲□胜 窑匠□成 造砖人夫肖海。

◎长沙府浏阳县在明代隶属于湖广行省，今为湖南省长沙市浏阳市。此城砖铭文字体为双线刻，属于一种艺术字体。铭文采用双线镌刻的方式在城墙砖中比较少见。这类铭文字体城砖主要出自长沙府，以双线刻的形式制作的铭文城砖，工艺要求较高，具有独特的艺术魅力。

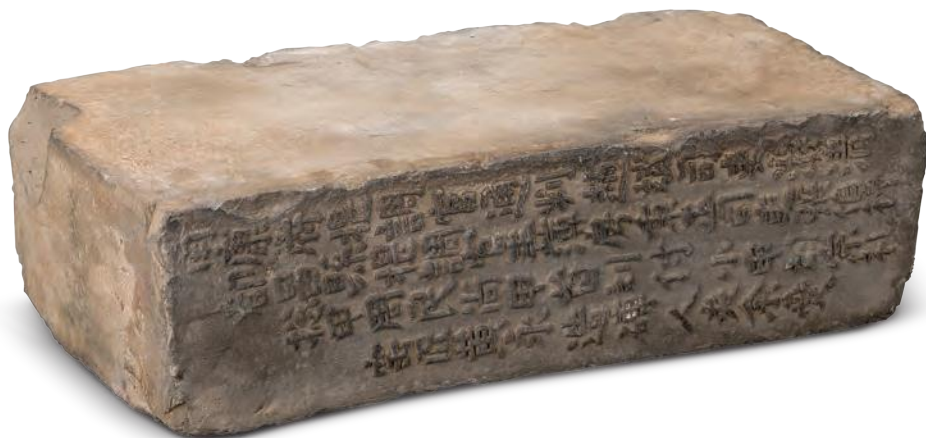


明
长42.5厘米，宽22厘米，厚12厘米
南京明代城墙遗址采集
南京城墙保护管理中心藏

『南康府都昌县』模印铭文砖

◎砖文：南康府提调官通判赵斌 司吏游清 都昌县提调官主簿房秉正 司吏张伯行 总甲周民尚 甲首刘付 小甲刘宗礼 窑匠黄永 造砖人夫余受。

◎南康府都昌县在明代隶属于江西行省，今为江西省九江市都昌县。此城砖铭文规范，责任人从大到小排列，达9级之多。依次是：府级提调官、司吏，县级提调官、司吏，总甲、甲首、小甲，窑匠、造砖人夫。不同等级的责任人之间，降低一至两个字，以示等级上的差别。通常情况下，南京明城砖铭文模印于城墙的两侧，而此城砖铭文集中于一面，较为少见。值得注意的是，此城砖铭文中的“刘”“礼”“窑”为简化字。在明代城墙砖文中，发现了相当数量的简化字，有“庐”“万”“实”“粮”“调”“国”等。





◎此类铭文砖颇为罕见。此砖尺寸较小，重量较轻。铭文模印于城砖的顶面，加上外框，宛若印章。明朝设吏、户、礼、兵、刑、工六部，并以工部掌管工程营造等事宜。在南京明城砖的烧造中，除了长江中下游地区的江苏、安徽、江西、湖南、湖北各地烧造单位外，工部也承担了一定的烧造任务。“南京工部关防”铭文中“关防”意为“大印”，“南京工部关防”也就是“南京工部大印”的意思。

『南京工部关防』模印铭文砖

明

长36厘米，宽18厘米，厚9.5厘米

南京明代城墙遗址采集

南京城墙保护管理中心藏

◎砖文一面：临江府提调官照磨李好正 司吏宋激 新淦县提调官知县陈策 司吏肖干；另一面砖文漫漶。

◎临江府新淦县在明代隶属于江西行省，今为江西省吉安市新干县。南京明城砖铭文字体丰富多彩，可以说是篆书、隶书、楷书、行书、草书五体皆备，其中楷书是城砖铭文中最为流行的书体。此砖铭文平直方正，规规矩矩，在用笔、结体和布白的处理上比较拘谨，彰显了明初民间书法艺人的书法风格。值得注意的是，此砖质地致密厚实，是明城砖中形体较大、较重的一块。

『临江府新淦县』模印铭文砖

明

长43.8厘米，宽12.3厘米，厚2.2厘米

南京明代城墙遗址采集

南京城墙保护管理中心藏



『太平府当涂县』模印铭文砖

明

长42厘米，宽11.5厘米，厚2.5厘米

南京明代城墙遗址采集

南京城墙保护管理中心藏



◎砖文一面：太平府提调官同知林永龄 司吏施祥 当涂县提调官主簿王潜道 司吏郭思中；另一面：总甲顾必富 甲首张德茂 小甲朱□ 窑匠聂德四 造砖人夫毕荣□。

◎太平府当涂县在明代隶属于南直隶，今为安徽省马鞍山市当涂县。南京明城墙的大量城砖来自长江中下游的广袤地区，即今江苏、安徽、江西、湖南、湖北五个省。为了保证城砖质量，明朝廷制定了严格的生产责任制，从府、州、县各级官吏充任的提调官，到基层的总甲、甲首、小甲，直至造砖人夫、窑匠，体现了层层负责、责任到人的制砖责任制。烧制成的城砖，沿长江干流水系运抵南京城。



白陶南京城砖

明洪武时期

长41厘米，宽19.8厘米，厚11.4厘米

移交

南京博物院藏



描金佛砖

明永乐时期

高43厘米，宽35.5厘米
捐赠

南京博物院藏



日晷（两件）

明洪武时期

残长36厘米，宽25厘米，厚1厘米
南京明故宫遗址工地出土
南京博物院藏



绿釉龙纹琉璃吻

明初

高21厘米，宽11厘米

收购

南京博物院藏





绿琉璃龙纹瓦当

明初

直径18厘米

接收

南京博物院藏



绿琉璃鱼瓦

明

高27.8厘米，宽26厘米

购买

南京博物院藏

绿琉璃龙纹陶滴水

明

长43.8厘米，宽28.2厘米

接收

南京博物院藏



黄釉绿彩牛首人身形瓦兽

明初

高16厘米，宽33厘米

收购

南京博物院藏



黄釉绿彩龙形瓦兽

明初

残高19.5厘米

收购

南京博物院藏



黄釉绿彩龙形瓦兽

明初

高6厘米，宽8厘米，厚10厘米

收购

南京博物院藏



黄釉云龙纹瓦当

明初

直径12.2厘米

收购

南京博物院藏



黄釉云龙纹滴水

明初

高8.5厘米，残长15.5厘米

收购

南京博物院藏



明孝陵

明孝陵位于南京市玄武区紫金山南麓独龙阜玩珠峰下，东毗中山陵，南临梅花山，是明太祖朱元璋与其皇后的合葬陵墓。明孝陵始建于明洪武十四年（1381年），翌年马皇后去世，9月入葬，因皇后马氏谥号“孝慈高皇后”，又因奉行孝治天下，故名“孝陵”。明洪武三十一年（1398年），明太祖朱元璋驾崩，遂启地宫与马皇后合葬。明孝陵规模宏大，建筑雄伟，形制参照唐宋两代帝王陵墓而有所增益。作为中国明皇陵之首，明孝陵直接影响明清两代五百余年二十多座帝王陵寝的形制，在中国帝陵发展史上有着特殊的地位。1961年3月，明孝陵被列为首批全国重点文物保护单位；2003年7月，根据世界文化遗产遴选标准，明孝陵及其明功臣墓作为明清皇陵的一部分被列为世界文化遗产。

彩釉陶仙人乘风

明洪武时期

高24厘米，宽25厘米，纵深12厘米

南京明孝陵遗址出土

明孝陵博物馆藏





彩釉陶天马

明洪武时期

高18厘米，宽10厘米，纵深12厘米
南京明孝陵遗址出土
明孝陵博物馆藏



彩釉陶狮子

明洪武时期

高17.9厘米，宽12厘米，纵深11.8厘米
南京明孝陵遗址出土
明孝陵博物馆藏

彩釉折枝莲陶滴水

明洪武时期

高10.2厘米，宽25.2厘米，纵深9.3厘米
南京明孝陵遗址出土
明孝陵博物馆藏





绿釉龙纹陶滴水

明洪武时期

高12厘米，宽26.2厘米，纵深17厘米
南京明孝陵遗址出土
明孝陵博物馆藏



绿釉飞凤纹陶滴水

明洪武时期

高13.7厘米，宽27厘米，纵深5厘米
南京明孝陵遗址出土
明孝陵博物馆藏

绿釉西番莲陶滴水

明洪武时期

高14厘米，宽29.5厘米，纵深13厘米
南京明孝陵遗址出土
明孝陵博物馆藏





绿釉龙纹陶勾头

明洪武时期

直径15.1厘米，纵深5.8厘米
南京明孝陵遗址出土
明孝陵博物馆藏



绿釉龙纹陶勾头

明洪武时期

直径16厘米，纵深4.8厘米
南京明孝陵遗址出土
明孝陵博物馆藏

彩釉折枝莲陶勾头

明洪武时期

直径14.8厘米，纵深3.5厘米

南京明孝陵遗址出土

明孝陵博物馆藏



大报恩寺

大报恩寺是明代南京后续建设中最重要的一部分之一。永乐十年（1412年），明成祖朱棣为纪念明太祖朱元璋和马皇后修建大报恩寺。大报恩寺基本按照皇宫的建筑标准，规模宏大，有殿阁30多座、僧院148间、廊房118间、经房38间，历时19年，耗银248.5万两。寺内建九级五色琉璃塔一座，高约78米。从建成之日，到清代咸丰年间（一说毁于1854年，一说毁于1856年）被毁，该塔一直是金陵胜景与标志性建筑。大报恩寺塔遍体装饰琉璃构件，溢彩如瓷，明清时期抵达中国的欧洲商人和传教士称之为“南京瓷塔”。

彩釉狮纹琉璃砖

明
长47.7厘米，高43.4厘米，厚4.2厘米
南京中华门外眼香庙出土
南京市博物馆藏

◎塔体以白色琉璃砖作壁，出檐、门窗、栏杆、覆瓦等使用黄、绿、蓝、黑等色琉璃。塔高九层，二至九层每层八座门，每个拱门用五色琉璃砖装饰，砖上雕饰狮子、白象、飞羊等佛教六擎具图案。



彩釉白象琉璃砖

明
长45厘米，高49.9厘米，厚4.5厘米
南京中华门外眼香庙出土
南京市博物馆藏



彩釉飞羊琉璃砖

明

长47厘米，高50.5厘米，厚4厘米
南京中华门外眼香庙出土
南京市博物总馆藏



第二部分

迁都北京



■ 洪武元年（1368年）八月，明军攻克大都，改大兴府为北平府。洪武三年（1370年），朱棣被分封为燕王，驻守北平。明太祖驾崩后，嗣位的建文皇帝采取削藩政策。燕王朱棣发动靖难之役，夺取了皇位。经过与大臣数月密议，朱棣决定迁都于燕。明永乐十八年（1420年）十月，北京宫殿建成，明成祖朱棣发布建北京诏，并于永乐十九年（1421年）正月初一在奉天殿接受朝贺。北京各衙门取消『行在』二字；同时应天各衙门皆加『南京』二字，北京变为京师，而南京变为陪都。继元大都之后，北京再次成为大一统王朝的首都。

壹 明师下燕

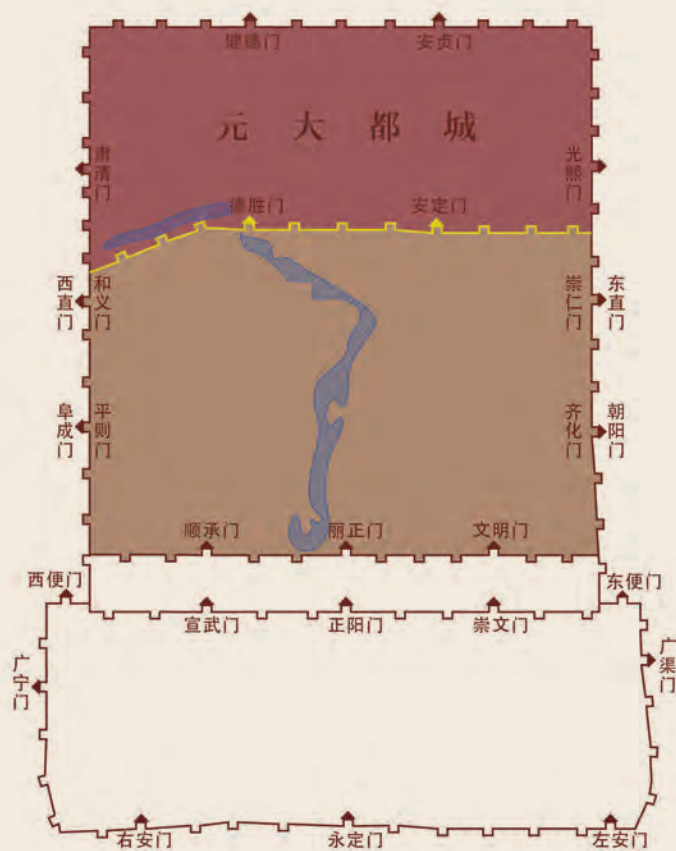
朱元璋北伐方略

[至正二十七年（1367年）冬十月]庚申，召诸将议北征。太祖曰：“山东则王宣反侧，河南则扩廓跋扈，关陕则李思齐、张思道鼎张猜忌，元祚将亡，中原涂炭。今将北伐，拯生民于水火，何以决胜？”遇春对曰：“以我百战之师，敌彼久逸之卒，直捣元都，破竹之势也。”太祖曰：“元建国百年，守备必固，悬军深入，馈饷不前，援兵四集，危道也。吾欲先取山东，撤彼屏蔽，移兵两河，破其藩篱，拔潼关而守之，扼其户槛。天下形胜入我掌握，然后进兵，元都势孤援绝，不战自克。鼓行而西，云中、九原、关陕可席卷也。”诸将皆曰善。甲子，徐达为征虏大将军，常遇春为副将军，帅师二十五万，由淮入河，北取中原。

——《明史》

徐达对大都城的改造

洪武元年（1368年）八月初二，徐达攻占大都。八月九日，徐达命令指挥华云龙经理故元都，新筑造城垣，主要是北城向南缩五里。元大都的光熙门（东北门）、肃清门（西北门）、安贞门（北东门）、健德门（北西门）俱废。而新的北城墙设安定门和德胜门。



徐达对大都城的改造示意图

徐达家族墓

徐达家族墓位于南京太平门外板仓村。1965年至1983年，南京市博物馆相继发掘清理了11座墓葬。其中可以确定徐达第三子徐膺绪夫妇墓、长孙徐钦夫妇墓和五世孙徐備夫妇墓，余者墓主不明。2011年，南京林业大学南大山工地内发现徐达六世孙、锦衣卫指挥佾事徐君叙的夫妇合葬墓。另外，北京尚有徐达家族的定国公墓地，在门头沟潭柘寺镇鲁家滩村西北。

徐达，字天德。作为开国功臣，徐达在建立明王朝的战争中，屡建功勋。在其逝世后，朱元璋辍朝临丧，追封徐达中山王，亲制神道碑文，陪享太庙、肖像功臣庙，位皆第一。徐达长子徐辉祖袭封魏国公，因在靖难之役中效忠建文皇帝而遭到削爵。徐达第四子徐增寿则支持燕王朱棣，死后追封定国公。在明初功臣中，唯有徐达家族有两个公爵，分居南北二京。



明
嵌宝石花蝶形金饰件

长13厘米

南京太平门外板仓徐达家族墓出土
南京市博物馆藏



明
菊花形金簪

长11.5厘米

南京太平门外板仓徐达家族墓出土
南京市博物馆藏





金簪

明

长8.6厘米

南京太平门外板仓徐达家族墓出土

南京市博物总馆藏



药神形金耳坠（一对）

明

通长10.3厘米，通宽1.8厘米，药神长5厘米

南京太平门外板仓徐达家族墓出土

南京市博物总馆藏



嵌绿松石金指环

明

长2.3厘米，宽1.6厘米

南京太平门外板仓徐膺绪夫妇墓出土
南京市博物总馆藏



佛像形金簪

明

长5.8厘米，宽1.4厘米

南京太平门外板仓徐膺绪夫妇墓出土
南京市博物总馆藏



小锡壶

明

口径2.8厘米，底径3.2厘米
南京太平门外板仓徐钦墓出土
南京市博物总馆藏



小锡壶

明

口径2.1厘米，底径3.3厘米
南京太平门外板仓徐钦墓出土
南京市博物总馆藏



锡壶

明

口径12厘米，底径12厘米
南京太平门外板仓徐钦墓出土
南京市博物馆馆藏



锡盒

明

口径5厘米，底径2.9厘米
南京太平门外板仓徐钦墓出土
南京市博物馆馆藏

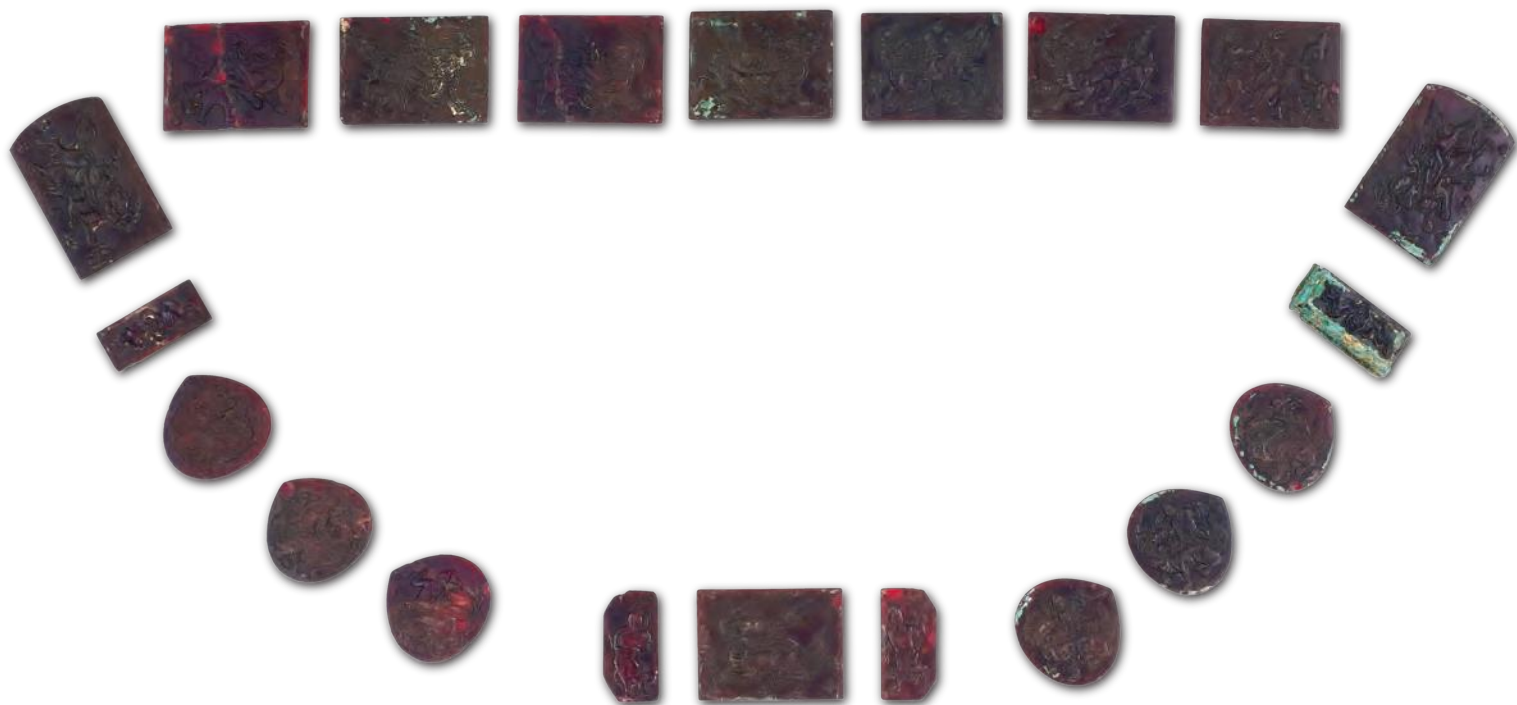
明 铜盘
直径84厘米，高0.8厘米
南京太平门外板仓徐钦墓出土
南京市博物总馆藏



◎这套带板为琥珀制成，雕刻有“番人戏狮”主题纹样，又名“狮蛮纹”。番人头戴尖帽，着短衣、短靴，戏狮者均手牵绳索，狮子瞪眼露齿，腾挪跳跃，构图饱满匀称。“狮蛮纹”最早在宋代就出现在官员的带铐上，为三品以上官员所用，代表等级尊卑，直至明代。目前所见的玉带板中，狮蛮纹的装饰纹样比较少见。

狮蛮纹琥珀带（一套）

明
长47—73厘米，宽2.3—4.9厘米
南京太平门外板仓明墓出土
南京市博物馆藏



俞通源及俞通海夫人于氏墓

1978年11月至1979年6月，南京市文物部门发掘清理了戚家山北两座明墓。两座墓葬保存较为完整，共出土文物40余件。根据墓志可知，一座墓葬墓主是虢国公俞通海夫人于氏，一座墓葬墓主是南安侯俞通源。

俞通海、俞通源兄弟二人原是巢湖水寇。当朱元璋准备渡江作战时，他们率水军主动投靠，为朱元璋创建水师提供了人员班底。在朱元璋大败陈友谅的鄱阳湖之战中功劳最大。至正二十七年（1367年），在围困平江之战中，俞通海战歿。洪武三年（1370年）追封虢国公。其夫人于氏十九岁嫁与俞通海，两人无子。俞通海去世后，于氏依于俞通源，寡居。洪武二十一年（1388年）病歿。俞通海战歿后，俞通源承嗣其官职，洪武初年，随大将军徐达取燕、赵、齐、鲁之地，洪武三年（1370年），封南安侯。洪武二十二年（1389年），病歿。次年，追论胡党，因俞通源已死不问，但是爵位被剥夺。

龙泉窑青瓷梅瓶

明

高30厘米，口径5.9厘米，底径9.5厘米
南京中华门外戚家山俞通海夫人于氏墓出土
南京市博物总馆藏



汪兴祖墓

1970年，南京市文物部门发掘清理了中央门外一座明墓，出土随葬文物七十余件。根据墓志可知，该墓墓主是明东胜侯汪兴祖。

汪兴祖是张德胜养子，父子二人与俞通海以舟师归附朱元璋。在与陈友谅的采石之战中，张德胜战歿，汪兴祖承袭父职。洪武元年（1368年），徐达率军北伐时，汪兴祖与之会师德州，率舟师沿河进，克元大都。洪武四年（1371年），随从前将军傅友德合兵伐蜀，战歿，追封东胜侯。其子以疾卒，爵除。

元
高11厘米，口径12.9厘米
南京中央门外张家洼汪兴祖墓出土
南京市博物馆总馆藏

景德镇窑青花云龙高足碗

◎高足碗撇口，弧腹，竹节形高圈足。白釉泛青，肥腴，青花发色微微泛青灰色，外壁绘云龙纹，小头细颈，斜方格纹龙鳞，三爪，内壁口沿绘卷草纹，碗心饰一朵菊花纹，碗壁饰印花龙纹。造型和纹样与元青花高足杯一致。





『日』字云纹金饰片

明

高4.1厘米，宽3.6厘米

南京中央门外张家洼汪兴祖墓出土
南京市博物总馆藏

方胜形金饰件

明

长8.3厘米，宽4.8厘米

南京中央门外张家洼汪兴祖墓出土
南京市博物总馆藏



张云墓

1992年，南京市文物部门发掘清理了雨花台区铁心村一座明墓。墓葬保存较完好，出土少量文物。根据墓志可知，该墓墓主是明昭勇将军张云。张氏父子较早归附朱元璋。洪武四年（1371年），张云由济南卫百户调任北平济阳卫管军。此后随军北伐，曾达黑龙江、捕鱼海、斡难河等。

龙泉窑玉壶春瓷瓶

明

高26厘米，口径7.2厘米，底径8.5厘米
南京铁心桥铁心村唐家凹张云墓出土
南京市博物馆藏



龙泉窑青釉瓷碗

明

高5厘米，口径13.1厘米，底径5.7厘米
南京铁心桥铁心村唐家凹张云墓出土
南京市博物总馆藏



靖难之役

洪武三十一年（1398年），皇太孙朱允炆继位，是为建文帝。建文帝与大臣齐泰、黄子澄等采取一系列削藩措施。在成功解决了周王、代王、岷王、湘王、齐王之后，建文帝准备削除燕王朱棣。于是燕王朱棣在建文元年（1399年）起兵反叛。经过几次大战，燕王朱棣成功击败南军主力，最后乘胜进军，并于建文四年（1402年）攻下南京。战乱中，建文帝下落不明。同年，朱棣即皇帝位，是为明成祖。

塞王守边

洪武三年（1370年），明太祖朱元璋大封诸王，希望“分茅胙土，以屏藩国家”。分封到北方的诸王中，秦王驻西安、晋王驻太原、燕王驻北平、代王驻大同、肃王驻甘州、辽王驻广宁、庆王驻韦州、谷王驻宣德、宁王驻大宁。洪武末年，这些边塞诸王镇守一方，节制重兵。尽管朱元璋对诸王权力有所限制，以防尾大不掉、威胁嫡长子系的皇位，但是，在他死后，仍爆发了皇位争夺战。



塞王守边地域示意图

大明會典卷之一	宗人府
大職銜門	
宗人府	
國初置大宗正院秩正一品洪武二十二年改為宗人府設宗人令左右宗正左右宗令掌皇九族之屬以時修其	
王賜書宗室子女婚庶名封生年婚嫁世葬之事	
凡	
宗室有所陳請即為	
上開職	
天子命初以	
親王領之後但以親戚大臣攝府事不備官	
凡	
東官親王位下各擬名二十字日後生子及孫	
以上開府宗人府所立雙名每世取一字以為上字	
其下一字隨時隨意選擇編入	
王賜至二十世後應例續奉永為定式下字俱用	
五行偏傍者以火土金水木為序惟	
靖江王府不拘	

東官位下	欽武大君勝
兄文選和訓	師良善用晟
順道宜遠吉	
恭王位下	惟懷敬推存
高志公誠東	臣時水信得
輔嗣寶慶良	
晉王位下	知新慎敏求
濟美鍾奇表	廷學繼前修
富心成景基	
無王位下	今為
帝系	
高瞻祁見祐	厚載端常由
惠和怡伯仲	簡靖迪先猷
周王位下	勤朝在肅恭
有子同安睦	昭格廣登庸
紹倫敦惠潤	
楚王位下	英華盛威容
孟季均榮顯	茂士生全功
定才升博衍	
諸王位下	

賢能長可慶	睿智實堪宗
養性期湖雅	實恩保會通
魯王位下	觀瞻壽以弘
學泰陽當使	廉莊遇本寧
振舉者無違	
蜀王位下	永宣奉至平
抗友中賓讓	端居務錫清
懋運深滋益	
湘王位下	楊威謹謹儀
久類關方岳	權衡素自持
剛毅肅超卓	
代王位下	克延萬壽
遜仕成聰俊	炳耀壯洪基
傳貽遠秀猗	
肅王位下	緒紳謀烈志
瞻祿真真洞	凱謀成恒隆
曠輝崎富道	
遠王位下	萬衍懷專協
貴豪恩寵致	崇新麗龍興
雲仍謀保合	

康王位下	俊仲帥傳奇
執遠真台為	隱養發需昆
適定因巨衍	
寧王位下	多謀統議中
警真觀宸拱	作哲向親衷
總深文席間	
岷王位下	定幹企程雍
徽音厚芳春	寬銘喜貴從
崇理原諸訪	
谷王位下	震興開福昌
賦賞傳雄啟	穠蔭豆積祥
萬壽倫傳豫	
韓王位下	融讓明導遠
冲範微借旭	今諸价番維
聖詔愉顯隨	
瀋王位下	作理效迴壘
信幼於勛胤	生璧澈澄昂
湛源體哲輝	
安王位下	擬東澤社稷
斐序誠延賞	

侯嚴顯輝矩	鎮憲廓程綱
唐王位下	碩器率琳瑞
慶芝偏宇南	嘉曆協錦圖
恭齡崇頌體	
耶王位下	茂海泊泉靈
偉開崇皇典	奎頤輝瞻瓊
麒麟餘積兆	
伊王位下	袁珂米鳳琛
顯超提計典	昆玉冠朱金
應時頌賢選	
恭初斯建節	易好必貞銓
執準符鈞正	詢政汝勵虔
薦緒濟運暢	先施達省稽
誦懷美造就	遠藝真項廣
慧聖折塵確	鑒澤輝德牧
習獻增益誼	臨鏡執請稿
以上六十字原無因訛	

靖江王位下	經邦任履亨
贊佐相規約	遠得襲芳名
若休純一行	
舊有	
潭王位下	尊開法貴中二十字以圖除
祖訓不載	
兄	
鄭王子孫有文武才能堪任用者大宗正院具以	
名聞朝廷考驗授官職其陞轉如常選法如	
或有犯宗正院取問明白具實聞奏輕則重罪	
降等重則降為庶人但明實罰不加刑責	
凡各	
王府有新生子女其生年月日并分嫡庶及生母	
姓各報本府抄出附注宗支簿籍遇該禮部	
行宴仍驗各府造冊	
王膳文冊相照回報施行	
凡各	
王府親王郡王將軍中尉請名封襲封反出閣新	
封郡主縣主郡君縣君卿君并亮故等項奏報	

明太祖朱元璋的皇子、封王及起名世系（局部）



朝鮮

海

本府抄出亦各附注宗支簿籍	凡	親王未之贈除授長史等官吏部行本府轉行各府長史司取具到任日期及啓	王知會	凡各	王府奏請祿米戶部行本府查勘相同回報施行	凡	親王出府兵部奏撥儀衛司庫牧所等衙門官軍旗校人等隨侍行本府轉送各長史司啓	會典卷一	王知會在外無行	凡各	王府有	郡王將軍中尉及郡主縣主郡君縣君鄉君出閣起造房屋奏行工部轉行本府查勘相同回報施行	凡纂修	玉牒十年一次宣德三年奏准翰林院官一員同本府經歷於史館內附寫○嘉靖十七年奏准吏部撥監生十名承差六名辦事官八員吏
--------------	---	---------------------------------	-----	----	---------------------	---	-------------------------------------	------	---------	----	-----	---	-----	--

十二名工部撥工匠辦卓焚事完之日監生人等仍留在府書寫年終	御覽揭帖并辦理一應公務滿日更替○二十四年題准	玉牒總圖倣古史世表之法以橫格分代數列書其名氏而各派所出之子孫則遞書於各派之下仍餘下方以俟續書其圖以	帝系為統有維係長出而在藩封及	國初追封為王者俱不以加於	帝系之前有長出而賜追授封號者惟冊內載之不	以列於圖	會典卷一	凡附注宗支弘治十年奏准吏部撥辦事吏三名	凡	玉牒紙劄永樂二十二年奏准於司禮監關領表背匠工部取用○洪熙元年奏准行司禮監別造紙劄○嘉靖十七年令順天府辦紙劄筆墨等物公用	凡本府印信於承差內選補知印一名	凡本府合用紙劄弘治十年奏准於刑部關領
-----------------------------	------------------------	---	----------------	--------------	----------------------	------	------	---------------------	---	---	-----------------	--------------------

明太祖朱元璋的皇子、封王及起名世系（局部）



嵌绿松石金耳坠（一对）

明
长5.2厘米，宽2.8厘米，高3.4厘米
南京中华门外小行蔡国公夫人墓出土
南京市博物馆总馆藏

行都指挥使铜令牌

明
高15厘米，宽11.5厘米
传世品
首都博物馆藏



太监刘通墓

20 世纪 50 年代，北京市文物部门发掘清理了昌平区魏家窑一座明墓。根据墓志可知，该墓墓主是靖难之役的亲历者太监刘通。

刘通生于洪武十四年（1381 年），从小入选内臣，曾奉命修筑开平、大宁一带城堡。燕王朱棣认为刘通是个人才，于是倚为腹心，并让他收集外界情报。燕王起兵造反后，刘通随驾作战，经历了靖难之役大大小小几乎所有战斗。永乐登基后，刘通升任尚膳监左监丞。后期又随永乐北伐蒙古诸部。宣德十年（1435 年），刘通病歿于镇守永平、山海等处任上。



刘通墓志拓片

龙泉窑青釉双环耳凸花龙凤纹瓶（一对）

明
高21.6厘米，径8.6厘米，底径8厘米
北京昌平区魏家窑刘公墓出土
首都博物馆藏



龙泉窑青釉刻花炉

明

高13.5厘米，口径12.8厘米

北京昌平区魏家窑刘通墓出土

首都博物馆藏



白釉罐（两件）

明

高16厘米，口径8.5厘米

高19厘米，口径8厘米

北京昌平区魏家窑刘通墓出土
首都博物馆藏



青玉浮雕鸂鶒捕天鹅纹带（一套）

明

尺寸不一

北京昌平区魏家窑刘通墓出土
首都博物馆藏



梅花顶金簪（两支）

明

长11.3厘米

长12厘米

北京昌平区魏家窑刘通墓出土
首都博物馆藏



镶宝石金戒指（三件）

明

高2.5厘米，口径2厘米

北京昌平区魏家窑刘通墓出土
首都博物馆藏





带绿松石耳环（一对）

明
高4.5厘米
北京昌平区魏家窑刘通墓出土
首都博物馆藏



金镂花蝴蝶衣扣（四副）

明
长2.9厘米，宽1.2厘米
北京昌平区魏家窑刘通墓出土
首都博物馆藏



小金刚杵

明
长1厘米
北京昌平区魏家窑刘通墓出土
首都博物馆藏

长兴侯耿炳文夫人陈氏墓

1994年，南京市文物部门发掘清理了江宁东山镇石马村一座明墓。该墓早年被盗，仅出土墓志、金簪和锡器。据墓志可知，该墓墓主是明长兴侯耿炳文夫人陈氏。

耿炳文的父亲耿君用与朱元璋是同乡，渡江作战前即已追随朱元璋。至正十六年（1356年），耿君用战歿，耿炳文承袭父职。洪武三年（1370年），封长兴侯。建文元年（1399年）七月，燕王朱棣起兵叛乱，建文帝朱允炆任命耿炳文为征虏大将军，不久因兵败而为曹国公李景隆替代。其夫人陈氏病歿于建文四年（1402年）六月，已经登基为皇帝的朱棣命内官临祭、赐米布棺。第二年，有官员“揣帝意所恶者”，弹劾耿炳文衣服器皿上有龙凤纹饰，僭妄不道，耿炳文自杀身亡。朱棣对待耿炳文和陈氏的态度前恭后倨，可窥其登基初期心理变化之一斑。

金簪

明

长9.6厘米

南京江宁东山镇石马村长兴侯夫人陈氏墓出土
南京市博物总馆藏



道士刘渊然墓

2010 年，南京市文物部门发掘清理了西善桥一座明墓。该墓结构完整，出土文物 17 件。根据墓志可知，该墓墓主是明道士长春真人刘渊然。

刘渊然，江西赣县人。16 岁入玄妙观学道，玄悟超然。洪武二十六年（1393 年），朱元璋慕其名，召至京城，赐号“高道”，擢道录司右正一。永乐四年（1406 年），迁左正一，为朝廷建金篆大斋（道教仪式），大见信宠。不久，被贬斥谪居龙虎山，之后移滇南，在云南广传道法。仁宣时期，再受恩宠，并于宣德七年（1432 年）八月羽化。

钟山告天文

“钟山告天文”是洪武三十五年（1402 年）十月，朝天宫道士刘渊然奉皇帝朱棣之命举行道教斋醮活动中的投龙简文。文中称：

奉大明皇帝圣旨，伏为皇考太祖高皇帝、皇妣孝慈皇后登遐日远，痛怀丧葬之弗亲；崩失年深，益感劬劳之未报。手足且伤于先后，情衷有恻于死生。骨肉相残，几致屏翰之倾替；腹心构讼，幸兹家国之安全。

“钟山告天文”反映出皇帝朱棣对靖难之役的定性。

五供之双耳铜炉

明

高21.8厘米，口径15.5厘米

南京西善桥梅山村M11长春真人刘渊然墓出土
南京市博物总馆藏



五供之双兽耳衔环铜瓶（一对）

明

高28厘米，口径7.2—8.1厘米，底径9.2—10.2厘米
南京西善桥梅山村M11长春真人刘渊然墓出土
南京市博物馆总馆藏



五供之铜烛台（一对）

明

通高17.5厘米，盘径16.3厘米，底径12.3厘米
南京西善桥梅山村M111长春真人刘渊然墓出土
南京市博物总馆藏



叁 都城建设

朱棣以北平为龙兴之地，即皇帝位后不久，就升北平为北京。经过近二十年的准备工作，永乐十九年（1421年）正月甲子日，皇帝朱棣在新落成的奉天殿接受百官朝贺，正式迁都北京。

明代北京城基本承袭元大都的格局，也有所更张。总体而言，明北京城突出了宫城和中轴线，布局更趋于严整。明代北京城为清代沿用。明代至今的历史遗存，成为现代北京保存的规模最大、内容最丰富的文化遗产，为北京成为世界著名古都奠定了最坚实的实物与实证基础。

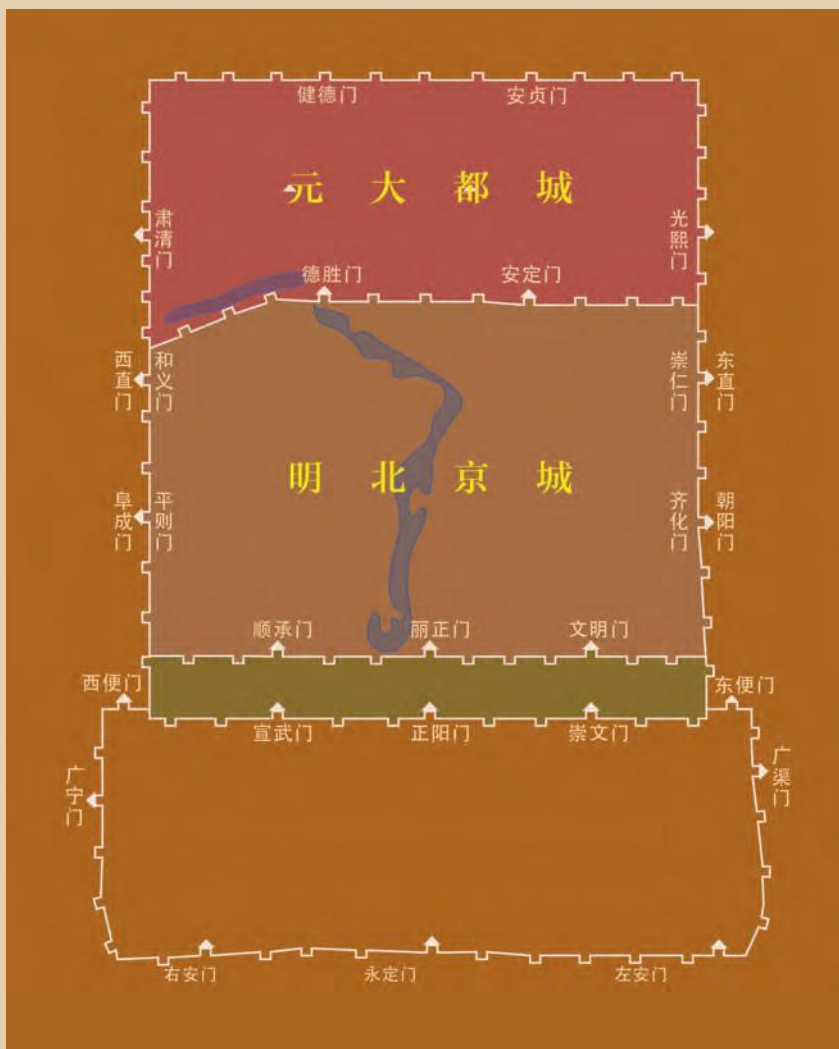
明成祖建北京诏

[永乐十八年（1420年）十一月，戊辰日]上以明年御新殿受朝，诏天下曰：开基创业，兴王之本为先；继体守成，经国之宜尤重。昔朕皇考太祖高皇帝，受天明命，君主华夷，建都江左，以肇邦基。肆朕继承大统，恢弘鸿业，惟怀永图。眷兹北京，实为都会。惟天意之所属，实卜筮之攸同，乃仿古制，徇輿情，立两京，置郊社宗庙，创建宫室。上以绍皇考太祖高皇帝之先志，下以貽子孙万世之弘规。爰自营建以来，天下军民乐于趋事，天人协赞，景贶骈臻，今已告成，选永乐十九年正月朔旦，御奉天殿朝百官，诞新治理，用致雍熙。於戏！天地清宁，衍宗社万年之福，华夷绥靖，隆古今全盛之基，故兹诏示，咸使闻之。

——《明太宗实录》

永乐时期对北京城的拓展

据《明太宗实录》，在永乐十七年（1419年）十一月，拓北京南城，计两千七百余丈。这样，南城由元大都南城标志性的双塔寺拓展至宣武门。



明北京城示意图

明成祖迁都北京的过程

事件	年代	史料	意义
李至刚首发建都北平之议	永乐元年（1403年）	礼部尚书李至刚上书，称“自昔帝王或起布衣平定天下，或由外藩入承大统，而于肇迹之地皆有升崇。窃见北平布政司，实皇上承运兴王之地，宜遵太祖高皇帝中都之制，立为京都”。制曰：“可，其以北平为北京。”	虽然北平升为北京，但是从李至刚将之比作中都来看，此时北京只是陪都性质。
拟建北京宫殿	永乐四年（1406年）闰七月	诏以明年五月建北京宫殿。	——
建长陵	永乐七年（1409年）五月	营山陵于昌平县。	根据子随父葬的原则，长陵的营建表明永乐已经下定决心迁都北京。
疏通运河	永乐九年（1411年）	——	——
作西宫	永乐十四年（1416年）四月	初，上至北京，仍御旧宫。及是，将撤而新之，乃命工部作西宫为视朝之所。	为营建新宫殿的过渡性建筑。
营建北京	永乐十四年（1416年）八月	复召群臣议营建北京。	大规模的宫阙、坛庙、园囿建设开始。
建北京诏	永乐十八年（1420年）十一月	以明年御新殿受朝，诏天下。	宫殿等建筑完工。
北京御朝诏	永乐十九年（1421年）正月甲子朔	上御奉天殿受朝贺，发布北京御朝诏。	正式迁都。



绿天鸡瓦

明
长30厘米，高30厘米
拨交
首都博物馆藏



三色琉璃建筑构件

明
长6厘米，宽6厘米
北京琉璃厂沙土园△号院内出土
首都博物馆藏



无款北京明故宫殿图轴

明
纵183.8厘米，横156厘米
南京博物院藏

三色琉璃刻花砖

明

长88厘米，宽12厘米

北京琉璃厂沙土园4号院内出土

首都博物馆藏



龙纹瓦当

明

直径29厘米

北京马勺胡同出土

首都博物馆藏





黑绿釉龙滴水

明

高1厘米

颜泽龙捐赠

首都博物馆藏



飞天人

明

高1厘米

周肇祥案收缴

首都博物馆藏

画马砖

明

宽15厘米

移交

首都博物馆藏



兽纹瓦当

明

高29厘米

拨交

首都博物馆藏



明 鸱吻

长62厘米，高56厘米
北京阜外西郊八里庄永安万寿塔拆得
首都博物馆藏



柱头兽首

明

高29厘米

北京阜外西郊八里庄永安万寿塔拆得
首都博物馆藏



『佛』字滴水

明

宽26厘米

北京阜外西郊八里庄永安万寿塔拆得
首都博物馆藏



荷花纹瓦当

明

宽6厘米

北京东城区原对外贸易部工地出土
首都博物馆藏



莲花纹瓦当

明

宽6厘米

北京西城区陶然亭出土
首都博物馆藏



兰花纹瓦当

明

宽12厘米

北京东城区弓弦胡同情报总署出土
首都博物馆藏



藏文滴水

明

高12厘米

北京东城区弓弦胡同情报总署出土
首都博物馆藏



嘉靖题名砖

明

长35.3厘米，宽20厘米

北京朝阳区王四营公社马房寺村出土
首都博物馆藏



成祖仁孝徐皇后与明长陵

明长陵为明十三陵之首，是明成祖朱棣和皇后徐氏的合葬墓，位于北京市昌平区天寿山主峰南麓。永乐五年（1407年），仁孝徐皇后去世之后，明成祖朱棣命江西堪舆名家廖均卿等在北京选择陵址。最终选定昌平县黄土山为吉壤。永乐七年（1409年）五月，封黄土山为天寿山，命武义伯王通负责修建陵墓。永乐十一年（1413年）正月，天寿山陵成，命名“长陵”。二月，葬仁孝皇后于长陵。长陵的营建表明朱棣已经下决心迁都北京。



十三陵分布图

定陵

明定陵是明朝万历皇帝朱翊钧和皇后的陵墓，于万历十二年（1584年）动工，历时六年完成，共耗用白银八百万两。万历四十八年（1620年），朱翊钧驾崩后定陵正式启用，陵墓闲置达三十年之久。明崇祯十七年（1644年），李自成农民军攻入昌平，地上木构建筑大部分被焚毁。同年清兵入关，陵园再遭破坏。清乾隆五十至五十二年（1785—1787年）修葺时，祔恩门、祔恩殿被缩小规制重建，但民国年间再次被焚。陵园建筑中只有宝城、明楼、重门和陵垣始终未遭严重破坏。1956—1957年中国考古工作者对地下玄宫进行了发掘，出土了各类器物3000多件，其中有金器、银器、玉器、珠宝、金冠、凤冠、兗服、冕旒、百子衣等。明定陵的发现，为明史研究提供了重要的实物资料。

玉脊圭

明

长26.8厘米，宽5.9厘米，厚0.9厘米
北京定陵出土
北京市昌平区十三陵特区办事处藏





金盆

明
高7.6厘米，外径32.8厘米，底径23.3厘米
北京定陵出土
北京市昌平区十三陵特区办事处藏



金盆

明
高7.5厘米，外径33.6厘米，内径36.1厘米，底径30厘米
北京定陵出土
北京市昌平区十三陵特区办事处藏

金匙

明

长 26.5 厘米

北京定陵出土

北京市昌平区十三陵特区办事处藏



金箸

明

长 26.1 厘米

北京定陵出土

北京市昌平区十三陵特区办事处藏



金錠（五件）

明

长5.8厘米，腰宽2.8厘米，厚1.5厘米
 长5.6厘米，腰宽2.7厘米，厚1.6厘米
 长5.8厘米，腰宽3.0厘米，厚1.5厘米
 长5.9厘米，腰宽3.0厘米，厚1.5厘米
 长5.9厘米，腰宽2.8厘米，厚1.6厘米

北京定陵出土

北京市昌平区十三陵特区办事处藏





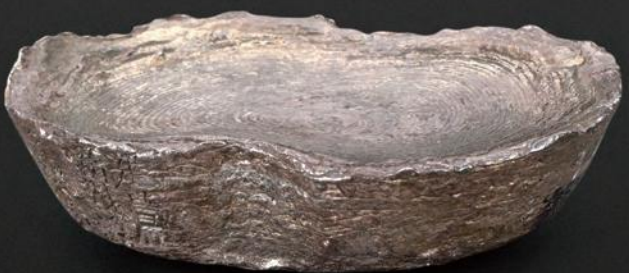
银锭（五件）

明

长11.9厘米，腰宽7.3厘米，厚3.7厘米
长12.4厘米，腰宽7.5厘米，厚3.6厘米
长12.3厘米，腰宽7.7厘米，厚4.6厘米
长12.3厘米，腰宽7.8厘米，厚4.7厘米
长12.5厘米，腰宽7.3厘米，厚3.4厘米

北京定陵出土

北京市昌平区十三陵特区办事处藏





金簪

明

长16.3厘米，宽4.2厘米

北京定陵出土

北京市昌平区十三陵特区办事处藏



金簪

明

长7.7厘米，宽2.3厘米

北京定陵出土

北京市昌平区十三陵特区办事处藏



金簪

明

长7.7厘米，宽2.3厘米

北京定陵出土

北京市昌平区十三陵特区办事处藏





◎神宫监是明朝管理皇陵的机构之一。每陵设一监,其职责包括司香火、供洒扫、掌管陵园锁匙、维护陵园安全,以及管理各皇庄、果园等。作为办事衙门,神宫监建筑模式大体相同,多是位于陵墓前方几百米的独立院落。

明故神宫监右少监孙昂墓志拓片

现代

盖边长57厘米,志边长56厘米
首都博物馆藏

董四墓村明墓

董四墓村在今天北京市海淀区厢红旗。1951年，北京市文物部门在这里发掘清理出两座明代妃嫔墓：一号墓葬有天启皇帝纯妃段氏、裕妃张氏和成妃李氏；二号墓葬有万历皇帝七位妃嫔，分别是顺嫔张氏、悼嫔耿氏、敬嫔邵氏、慎嫔魏氏、荣嫔李氏、德嫔李氏、和嫔梁氏。两墓均被盗，但仍出土少量随葬品。墓葬所在地是明代金山口陵园，除景泰帝陵外，明代夭殇的诸王、公主，诸妃也多葬于此地。清代这里人烟丛集，以墓记村，而有东四墓、西四墓等，东四墓村后讹传为董四墓村。

玉圭

明
高21.3厘米，宽6.3厘米
北京市海淀区西郊董四墓村出土
首都博物馆藏



金汁瓶

明
高29厘米，直径15厘米
北京海淀区西郊董四墓村出土
首都博物馆藏





金执壶

明
高11.1厘米，最宽6.6厘米
北京海淀区西郊董四墓村出土
首都博物馆藏



金汤敦

明
高5.1厘米，直径10厘米
北京海淀区西郊董四墓村出土
首都博物馆藏

金匜

明

高4.5厘米，直径16厘米
北京海淀区西郊董四墓村出土
首都博物馆藏



金勺

明

长28厘米
北京海淀区西郊董四墓村出土
首都博物馆藏



明
长6.2厘米，宽2.8厘米
北京海淀区西郊董四墓村出土
首都博物馆藏

嵌红蓝宝石云纹金纽扣（两副）

◎纽扣的使用与明代女装的款式关系密切，穿竖领（立领）大襟袄时，只在领部缀两对或一对纽扣，大襟仍用系带；穿对襟短袄时，衣襟一般缀纽扣五对，如有竖领，领上另缀两对。明代纽扣多用金、银、铜、玉等制成，有的还会在金属上镶嵌各类宝石、珍珠作为装饰。结构上，分为“纽扣”与“纽门”两个部分，将“纽扣”一端的圆形突出部分伸入“纽门”的圆孔或长方形孔中，搭平即可。纽扣的款式题材非常丰富，多为寓意美好的吉祥图案，常见的有：蜂赶菊、蝶恋花、莲生童子及葵花、灵芝、祥云、福寿、万字等。



明
直径28厘米
北京海淀区西郊董四墓村出土
首都博物馆藏

鎏金双凤银盘



镀金纽扣（六副）

明

长5厘米，宽2.5厘米

北京海淀区西郊董四墓村出土
首都博物馆藏



累丝嵌石云凤金簪

明

长16.5厘米

北京海淀区西郊董四墓村出土
首都博物馆藏



◎凤簪多为明代皇后、妃嫔、皇太子妃、亲王妃、公主、世子妃冠服首饰，多由内府银作局按式定制，按制颁赐。簪首作风形，立于如意云头之上，下接长钗。此簪主要采用累丝、珠化工艺制作，凤之翼、尾及如意云头皆以素金丝勾勒造型。

万贵、万通 父子夫妇墓

万贵、万通夫妇墓位于北京市右安门外，分别发现于1957年和1969年。万氏父子墓出土文物数量二百八十余件，多为金银器和冥币。万氏家族是活跃于明代成化年间的外戚。明宪宗朱见深的贵妃万氏是万贵之女、万通之姐。因万贵妃深得宪宗宠信，故而万氏家族显赫一时。父子二人的葬礼均得到宪宗的赏赐。

双螭耳杯

明
高7.7厘米，口径8厘米
北京右安门外万贵、万通父子夫妇墓出土
首都博物馆藏



金镶宝飞鱼纹执壶

明

高16厘米，宽12厘米

北京右安门外万贵、万通父子夫妇墓出土
首都博物馆藏



杏叶纹金执壶

明

高30厘米，宽23厘米

北京右安门外万贵、万通父子夫妇墓出土
首都博物馆藏





金镶宝桃杯

明

高1.5厘米，宽1.5厘米
北京右安门外万贵、万通父子夫妇墓出土
首都博物馆藏

累丝嵌石叶形金簪

明

高1.5厘米，宽1.5厘米
北京右安门外万贵、万通父子夫妇墓出土
首都博物馆藏



嵌红蓝宝石葵花金簪

明

长1.5厘米，头宽1.5厘米
北京右安门外万贵、万通父子夫妇墓出土
首都博物馆藏



明
长 16.5 厘米
北京右安门外方贵、万通父子夫妇墓出土
首都博物馆藏

镶宝石桃花金簪（两支）



金臂钏

明
长 26 厘米，直径 11 厘米
北京右安门外方贵、万通父子夫妇墓出土
首都博物馆藏



镶珠松石金耳环（一对）

明

长8厘米，宽5厘米

北京右安门外万贵、万通父子夫妇墓出土
首都博物馆藏



嵌蓝宝石金戒指

明

最宽1厘米

北京右安门外万贵、万通父子夫妇墓出土
首都博物馆藏



嵌红蓝宝石金戒指

明

最宽1.5厘米

北京右安门外万贵、万通父子夫妇墓出土
首都博物馆藏



李伟夫妇墓

1977年，北京市文物管理处在海淀区八里庄清理出一座明代墓葬。墓葬在清理之前已经被盗掘，出土器物不多。据墓志可知其为武清侯李伟和夫人王氏合葬墓。李伟（1511—1583），原籍山西，其曾祖李政随靖难军，占籍顺天府溧县永乐店。祖父和父亲都是平民。嘉靖二十九年（1550年），李伟避俺答兵锋而入京，其女入裕王（朱载堉，嘉靖之子）府并生子朱翊钧（万历皇帝）。1572年，朱翊钧即皇帝位，晋升李伟为武清伯，万历十年（1582年）又升李伟为武清侯。

银盆（镌刻慈宁宫字样）

明

高5厘米，直径28厘米

北京海淀区八里庄李伟夫妇墓出土
首都博物馆藏

银洗（镌刻慈宁宫字样）

明

高5厘米，直径26厘米

北京海淀区八里庄李伟夫妇墓出土
首都博物馆藏



嵌玉梅花簪（两支）

明

长10厘米

北京海淀区八里庄李伟夫妇墓出土
首都博物馆藏



六角螭花错金执壶

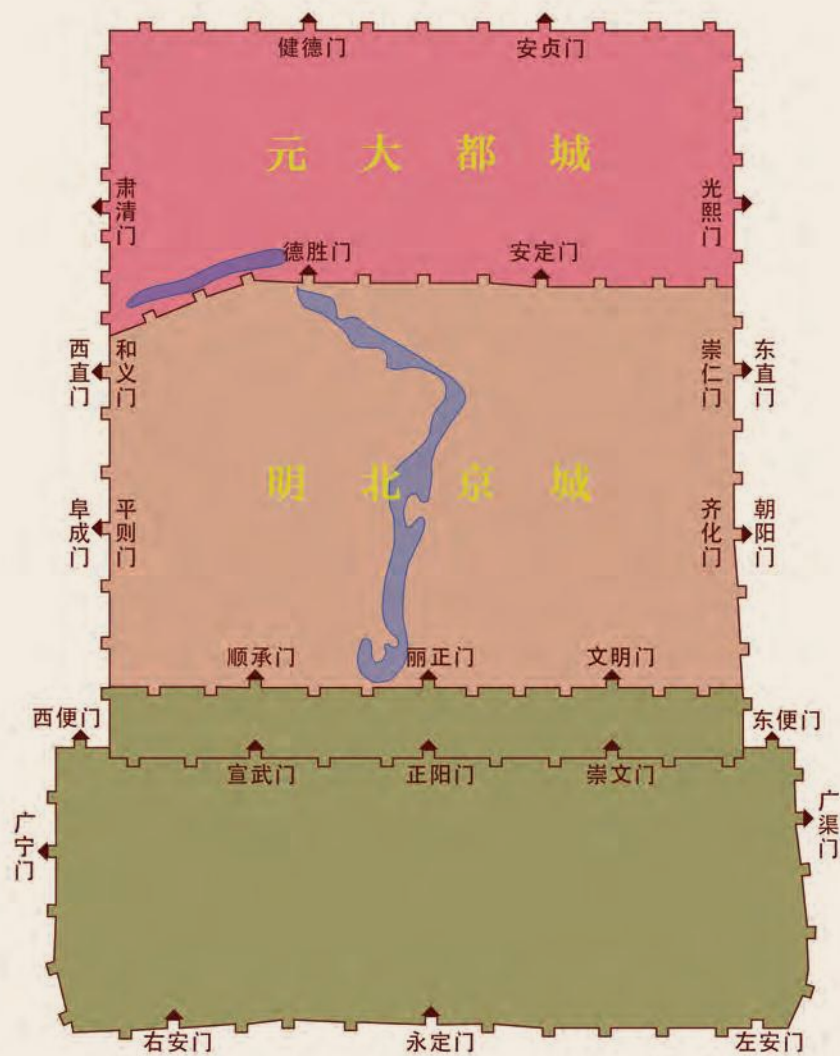
明

高14厘米，宽10厘米

北京海淀区八里庄李伟夫妇墓出土
首都博物馆藏

庚戌之变与明北京城南城

早在成化十二年（1476年），陕西判官叶培就上书朝廷筑京师外城，朝廷答复他称，等到丰收年份再行处理。此后，虽然不断有官员上书请筑京师外城，但都不了了之。嘉靖二十九年（1550年），俺答汗进犯京师。修筑外城的呼声日渐高涨。嘉靖三十二年（1553年）三月，开始修建南城，重城包京城南一面，转抱东西角楼止。长二十八里。开七门，即永定门、左安门、右安门、广渠门、广宁门、东便门、西便门。嘉靖四十三年（1564年），又加筑了各门瓮城。



明北京城示意图

○此卷凡十轴，目前存九轴，佚失者为第二轴（蓟镇）。崇祯十年（1637年）以前九边长城防御体系，应是明代最晚绘制的《九边图》。

《九边图》残卷

明
每轴长约 78 厘米
首都图书馆藏





永乐十二年天字手銃

明

长36厘米，前膛长21厘米，外口径3厘米，内口径1.5厘米，药室长6厘米，药室径4.8厘米，全长73厘米，釜外径4厘米，釜内径3.2厘米

价购
首都博物馆藏



永乐十三年英字中型火銃

明

长43.5厘米，前膛长28.5厘米，外口径7.2厘米，内口径5.1厘米，药室长8.7厘米，药室径6.5厘米，釜长4.5厘米，釜外径7.3厘米，釜内径5.6厘米

北京居庸关出土
首都博物馆藏



嘉靖二十八年胜字佛朗机

明

母銃：长131.5厘米，前膛长58厘米，外口径8.3厘米，内口径3.8厘米，槽18×7.6厘米，尾长41厘米
子銃：长23.7厘米，前膛长11.5厘米，外口径5.3厘米，内口径3.2厘米，药室长6厘米，药室径7.1厘米
北京延庆文化馆1967年移交
首都博物馆藏



嘉靖十年胜字流星炮

明

母銃鑒正面铭文：胜字壹千貳拾壹号流星炮筒嘉靖辛卯年兵仗局造；鑒背面铭文：重肆拾陆斤。
子銃铭文：□□百玖拾柒号流星炮嘉靖庚寅年造；重柒斤肆两。

母銃：长120厘米，前膛长74厘米，外口径6.8厘米，内口径4厘米，槽28×7.5厘米，鑒长11.5厘米，鑒外径6.8厘米，鑒内径4厘米
子銃：长20厘米，前膛长10厘米，外口径3.6厘米，内口径2.5厘米，药室长6.8厘米，药室径6.4厘米
拨交
首都博物馆藏



铭文：马上佛朗机銃貳千伍百伍拾柒号
嘉靖庚子年兵仗局造重壹斤拾貳两。

嘉靖十九年马上佛朗机子銃

明
长23厘米，前膛长7.3厘米，外口径2.7厘米，内口径1.7厘米，
药室长4.3厘米，药室径4.3厘米
北京延庆永宁公社出土
首都博物馆藏



铜火药匙（一组）

明

长15.2厘米

北京延庆西拨子中学在长城第五烽火台出土
首都博物馆藏



第三部分

用致雍熙



■ 明成祖朱棣迁都北京，导致政治中心和经济中心发生分离，但是共生关系使南北关系更为紧密。以北京为中心，明朝在北方构筑的防线虽然常常被攻破，但是，在二百多年的时间里，它有效地保护了核心农业区安全。在社会稳定的情况下，明代恢复并呈现出繁荣景象。在这些传统繁荣背后，又存在着种种新变化、新机遇和新挑战。

壹 两京繁盛

明代邱濬对朱棣迁都
及迁都结果的理解

文皇帝迁都金台，天下万世之大势也。盖天下财赋出于东南，而金陵为其会；戎马盛于西北，而金台为其枢。并建两京，所以宅中图治，足食足兵，据形势之要，而为四方之极者也。用东南之财赋，统西北之戎马，无敌于天下矣。

——《大学衍义补》卷八十五

都城北京和留都南京的繁荣景象可以看作明代繁荣的代表。在北京，永乐时期的大规模移民和繁衍生息使得城市人口激增，而沿着大运河源源不断而来的江南财物充溢其间。南京的繁盛也未因永乐迁都而湮灭。

龙泉窑青釉刻花绳耳三足鬲

明永乐时期

高22.7厘米，口径18.4厘米

北京昌平区出土

首都博物馆藏



景德镇窑青花折枝桃竹灵芝

梅瓶

明永乐时期

高21厘米，底径14.3厘米

北京石景山区雍王府墓出土

首都博物馆藏



青花网纹鱼篓尊

明宣德时期

高13.5厘米，口径16.1厘米，底径14.6厘米

北京朝阳区东管村刘永诚墓出土

首都博物馆藏





青花灵芝纹石榴尊

明宣德时期

高18.5厘米，口径11厘米，底径10厘米
北京海淀区上庄出土
首都博物馆藏

白釉刻花填绿彩龙纹碗

明成化时期

高8.4厘米，口径9厘米，底径8厘米

北京王府井出土

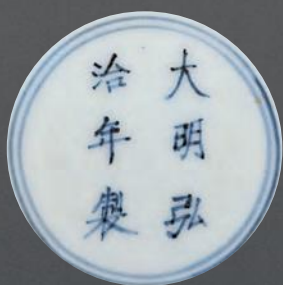
首都博物馆藏



素黄盘

明弘治时期

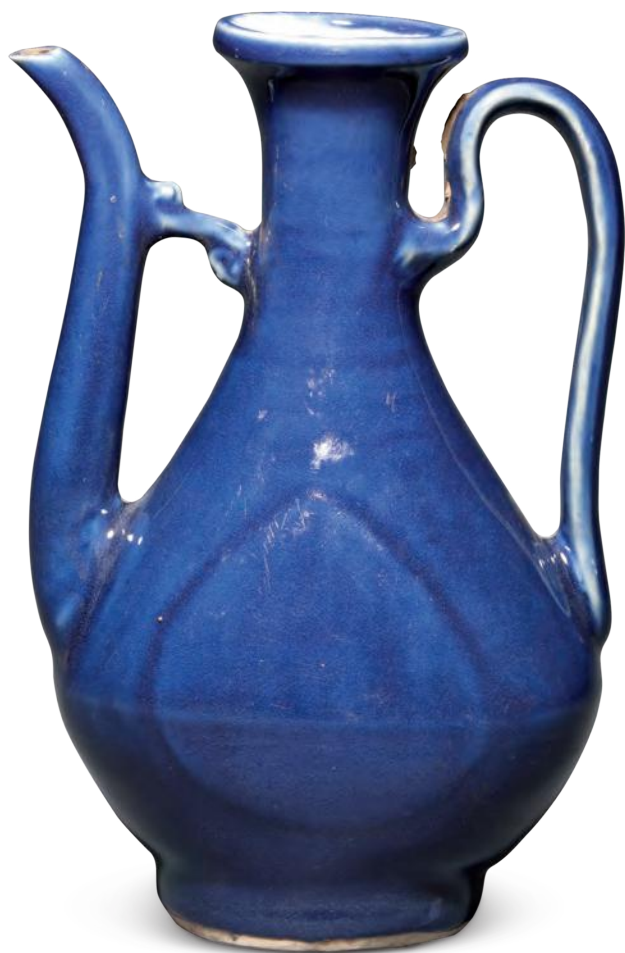
高4.6厘米，口径21.5厘米，底径13.5厘米
北京169中出土
首都博物馆藏





明嘉靖时期
高13.5厘米，口径7.9厘米，底径8.5厘米
北京西城区白纸坊地图出版社出土
首都博物馆藏

青花岁寒三友小罐



霁蓝杏叶执壶
明嘉靖时期
高19.5厘米，口径5.4厘米
北京海淀区门头村明墓出土
首都博物馆藏

斗彩葫芦瓶

明万历时期

高10.6厘米，口径2.4厘米

北京师范大学康熙辅政大臣孙女黑舍里墓出土
首都博物馆藏



五彩盘

明万历时期

高3.8厘米，口径18.4厘米

北京通州郭庄出土
首都博物馆藏



青花人物罐

明万历时期

高35.5厘米，径21.8厘米

北京齐家园工地出土

首都博物馆藏



景德镇窑万历款五彩人物盆

明万历时期

高9厘米，口径35厘米，底径23.5厘米

北京朝阳区北郊大屯村北出土

首都博物馆藏





明
黄釉盂

高8.5厘米，口径10厘米
北京师范大学康熙辅政大臣孙女黑舍里墓出土
首都博物馆藏



明末
青花瓜棱盖罐

高11厘米，口径11厘米
北京朝阳区安外小关北里清代砖室墓出土
首都博物馆藏

珐花云涛纹罐

明

高18.5厘米，口径10厘米，底径13.7厘米
北京海淀区二里沟外贸大楼出土
首都博物馆藏



陶俑

明弘治八年（1495年）

高16.7厘米

南京宝应县泾河公社张庄大队梁庄村仲□夫妇墓出土
南京博物院藏



传统的社会结构

明代基本保持了中国传统的社会结构：皇帝、皇族和官僚集团构成了社会上层，而其他大量的人员构成社会下层。虽然绝大部分下层群众仍处于封建制绵密的人身控制网中，但是，僵硬的制度已经不足以应对社会复杂性，一些较小阶层得以游移于制度边缘。

明朝稳固统治带来的繁荣以及随后的衰败容易使人产生错觉，认为它们仅仅是王朝兴替循环历史中的某一环节而已。又或者如西方中心论者所谓的，中国历史是一个『永恒的停顿』。事实并非如此，明朝是一个剧变的时代。其中一些具有根本性影响的因素，如人口暴增，最终预示着新社会问题的诞生。问题是，仅仅依靠传统方法能否应对它们。更引人深思的是，对于外部世界并非一无所知的明朝，为什么没有向开放型社会制度转变的迹象。

贰 表象之外

陶俑

明弘治八年（1495年）

高11厘米

南京宝应县泾河公社张庄大队梁庄村仲□夫妇墓出土
南京博物院藏



陶马及牵马夫俑

明弘治八年（1495年）

通高14.5厘米

南京宝应县泾河公社张庄大队梁庄村仲□夫妇墓出土
南京博物院藏





陶书童俑

明弘治八年（1495年）

高15.8厘米

南京宝应县泾河公社张庄大队梁庄村仲□夫妇墓出土
南京博物院藏



陶书童俑

明弘治八年（1495年）

高15.5厘米

南京宝应县泾河公社张庄大队梁庄村仲□夫妇墓出土
南京博物院藏



陶侍俑

明弘治八年（1495年）

高16.2厘米

南京宝应县泾河公社张庄大队梁庄村仲□夫妇墓出土
南京博物院藏



陶侍俑

明弘治八年（1495年）

高16.7厘米

南京宝应县泾河公社张庄大队梁庄村仲□夫妇墓出土
南京博物院藏



陶侍俑

明弘治八年（1495年）

高16.7厘米

南京宝应县泾河公社张庄大队梁庄村仲□夫妇墓出土
南京博物院藏

吏部本急選官員事奉
計開

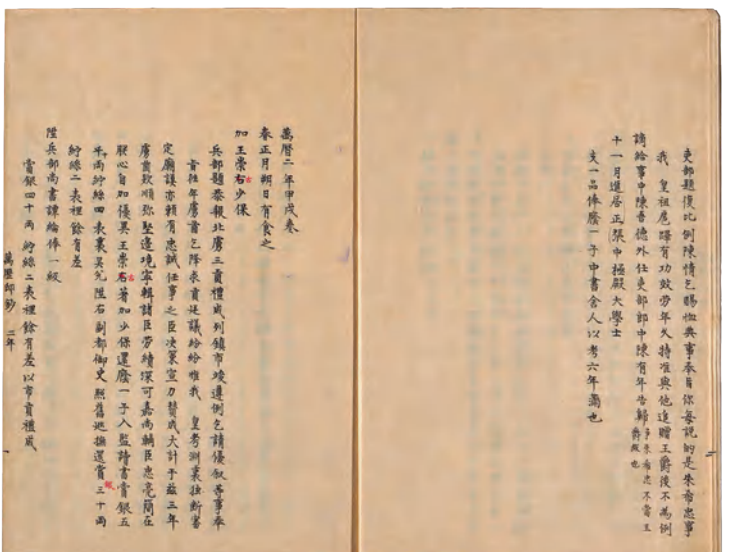
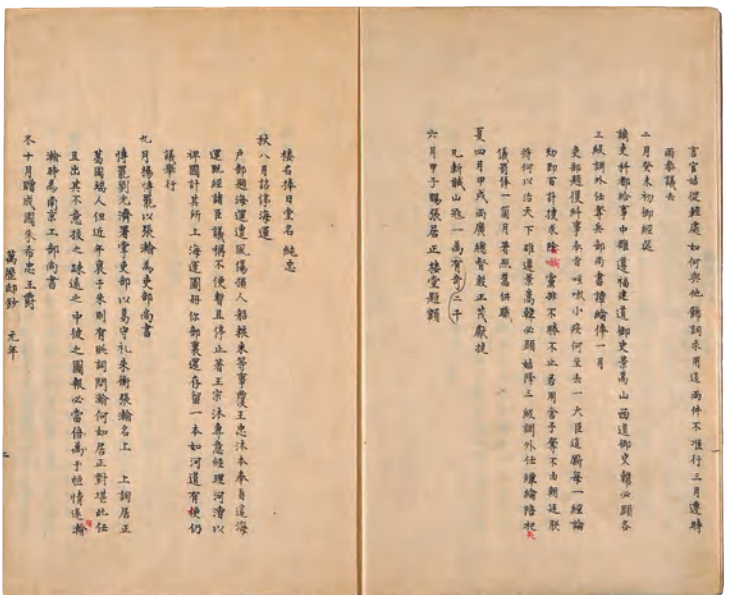
張拱樞陝西永寧州長史李恒勳陝西漢中府知府秦州知府
徐廷槐江西饒州府知府胡炳江江西臨川府知府
楊海基定州府知府周府典書
毛文休廣西人羅定州知府
欽差黃南直隸大名府內黃縣丞王康江西臨川府知府
賈繼高陝西人蜀府典書
薛應試河南陝西鴻臚寺序班
李文奎浙江宣天付州府松下志檢
王財新山西人通州武清縣知府
和發德廣西人宛平縣知府
陳建德廣西人浙江嘉興府知府
周發廣西人浙江嘉興府知府
郭安西廣西人浙江嘉興府知府
張汝江河南知府
戴江山東平度知府
韓子華河南知府
張良佐河南知府
莫師儒河南知府
張廷基河南知府
王進臣陝西知府
劉邦順天知府
桂茂移陝西知府
林鳳翔陝西知府
郭均福建知府
李仁廣福建知府

急選報

湯有光河南人陝西陝西知府
文昇四川人陝西陝西知府
黃榜陝西人陝西陝西知府
孫維厚陝西人陝西陝西知府
王之俊陝西人陝西陝西知府
楊修陝西人陝西陝西知府
牛金山西人陝西陝西知府
孫登陝西人陝西陝西知府
王廷陝西人陝西陝西知府
吳有陝西人陝西陝西知府
陳有陝西人陝西陝西知府
王廷陝西人陝西陝西知府
張諾陝西人陝西陝西知府
毛安陝西人陝西陝西知府
林安陝西人陝西陝西知府
黎伯陝西人陝西陝西知府
吳邦陝西人陝西陝西知府
王崇陝西人陝西陝西知府
余謙陝西人陝西陝西知府
程德陝西人陝西陝西知府
何朝陝西人陝西陝西知府
趙全陝西人陝西陝西知府
趙全陝西人陝西陝西知府
王廷陝西人陝西陝西知府
林安陝西人陝西陝西知府
安鎮陝西人陝西陝西知府

《急選報》

明万历八年（1580年）
高25.5厘米，寬15.7厘米
国家图书馆藏



《万历邸抄》手写本

明万历时期

高28.1厘米，宽19.2厘米

国家图书馆藏

明代宗教

洪武元年（1368年），明太祖朱元璋定祀典，包括祭天地、名山大川、太庙、圣帝明王、孔子等，在祀典之外，其他宗教的神灵并不被官方承认。明代后期，佛教的释迦牟尼文佛、道教三清三境天尊等陆续被朝廷认可，进入祀典，甚至一些人格神也进入祀典而大受崇拜，如碧霞元君、真武大帝等。不在祀典之列、更具地方特色的民间“淫祀”也层出不穷，如苏州一带的五圣信仰、广州西王母信仰等。而且，明代城镇经济繁荣，僧道世俗化洪流滚滚，宗教规训力度依靠个人而定。

《五杂俎》记载的 明代后期信仰情况

今世所崇奉正神，尚有观音大士、真武上帝、碧霞元君。三者与关壮缪（即关公）香火相埒，遐陬荒谷，无不尸而祝之者。凡妇人女子，语以周公、孔夫子，或未必知，而敬信四神，无敢有心非巷议者，行且与天地俱悠久矣。

铜关公像

明

高80厘米

北京五金公司仓库拣选
首都博物馆藏





金真武像

明

高7.5厘米，宽5厘米
北京海淀区八里庄李伟夫妇墓出土
首都博物馆藏

铜真武像

明

高16厘米，底宽11.2厘米，纵深7.85厘米
北京市公安局价拔
首都博物馆藏



碧霞元君庙宇肇始于泰山，蔓延至京师以南、淮河以北。明代北京碧霞元君庙宇有五顶之说，即南顶永定门外马驹桥碧霞元君庙、东顶东直门外碧霞元君庙、中顶右安门外草桥北碧霞元君庙、西顶蓝靛厂碧霞元君庙、北顶北极寺之东碧霞元君庙。

铜碧霞元君像

明

高约厘米

北京通州永乐店渠头村出土
首都博物馆藏



铜娘娘像

明

高65厘米

北京西城区白纸坊原五金工厂出土
首都博物馆藏



铜太子像

明

高22.5厘米

拣选

首都博物馆藏





永乐款鎏金铜坐佛

明

高21厘米，底宽13厘米

回购

首都博物馆藏



永乐款鎏金铜坐佛

明

高18厘米，底宽11.6厘米

回购

首都博物馆藏



永乐款鎏金铜坐佛

明

高21厘米，底宽14.5厘米

回购

首都博物馆藏



永乐款鎏金铜坐佛

明

高18.5厘米，底宽11.3厘米

回购

首都博物馆藏

铜镀金大日如来佛像

明
通高32.5厘米，底径25.2厘米，纵深16.5厘米
回购
首都博物馆藏



崇奢纵欲、小技与 张扬个性

张瀚在《松窗梦语·风俗纪》中说，明代“代变风移，人皆志于尊崇富侈，不复知有明禁，群相蹈之”。类似这样描述明代中后期崇奢纵欲的记载在明代资料中非常多。虽然，夸张的崇奢纵欲行为因为缺乏深邃的人文关怀而受人诟病，但是仍旧可以将之视为一种明代人张扬个性的手段与表现。

今吾吴中陆子刚之治玉，鲍天成之治犀，朱碧山之治银，赵良璧之治锡，马勋治扇，周治商叟，及歙吕爱山治金，王小溪治玛瑙，蒋抱云治铜，皆比常价再倍，而其人至有与缙绅坐者。

——王世贞《觚不觚录》

青白玉夔凤纹子刚款樽

明
通高10.5厘米，口径6.8厘米
北京师范大学康熙辅政大臣孙女黑舍里墓出土
首都博物馆馆藏





胡文明款海兽纹簋式炉

明

径98厘米

拣选

首都博物馆藏



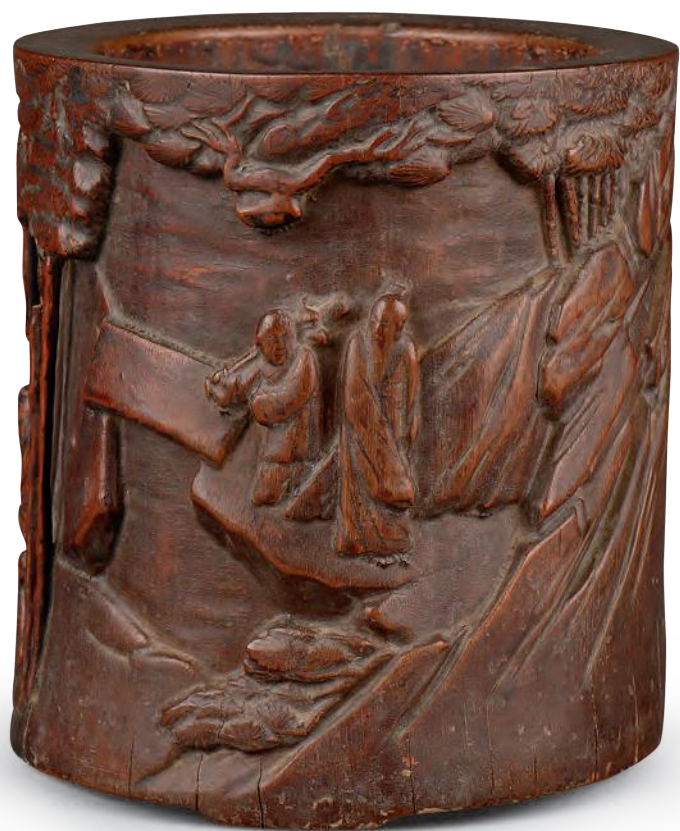
竹刻山林人物纹笔筒

明

高14.1厘米，口径13.5厘米

收购

南京博物院藏



◎据墓志铭的参证，此壶是目前唯一有绝对年代可考的明嘉靖早期紫砂壶，有着“天下第一壶”的美誉。此壶以全手工抻制而成，通体光洁，结构严谨，线条流畅，骨肉停匀，细节耐人寻味。

紫砂提梁壶

明

高21.5厘米，口径15厘米，底径10厘米
南京中华门外马家山（明太监吴经）墓出土
南京市博物馆藏



锦片

明

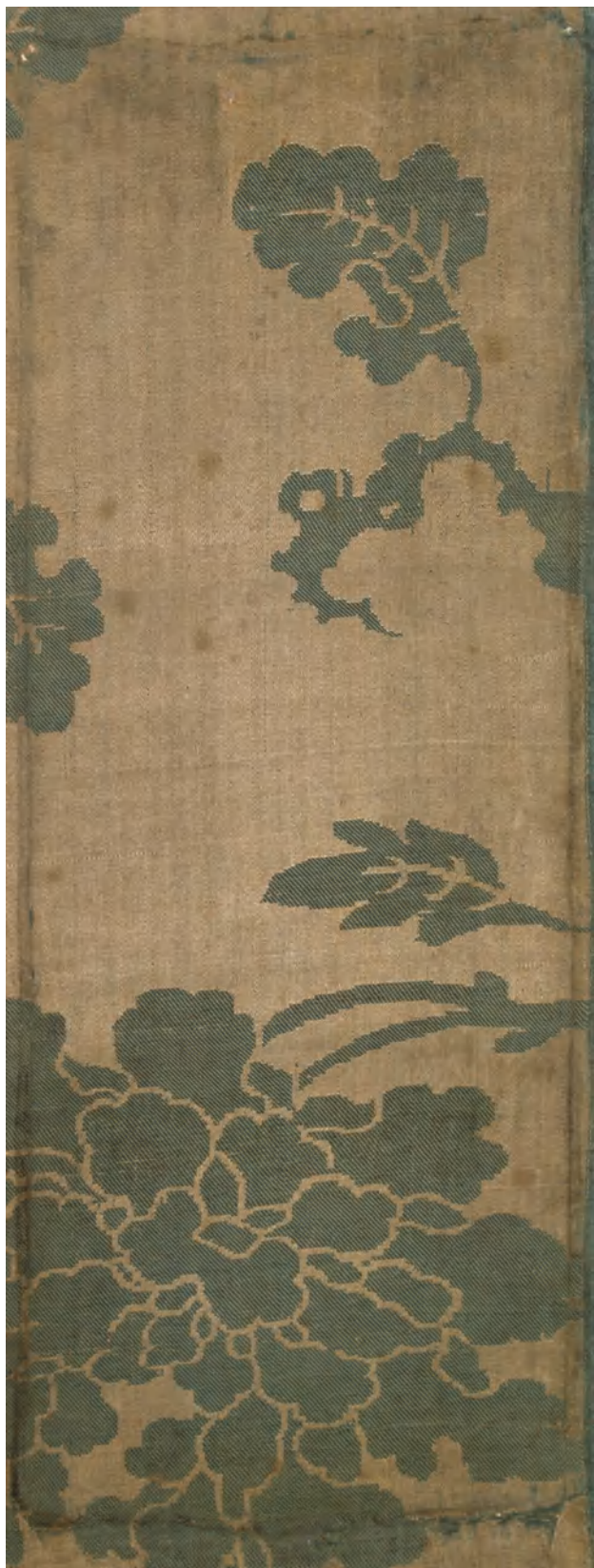
长36厘米，宽13厘米
拨交
南京博物院藏

江南市镇经济

南宋末年，江南地区的发展开始呈现一种新的态势：人口持续增长，而土地资源有限。即使人们把那些不适宜开垦的土地都用上，即使投入农田单位面积的劳动量再大、再精细，这种矛盾的结果也如诗歌所言：四海无闲田，农夫犹饿死。为解决这种人地矛盾，农民不单种植水稻、麦子等粮食作物，还大量种植棉花、桑树等经济作物，然后进行手工生产，换取生活资料。与这种经济模式相对应的市镇模式也出现了。明中期之后，江南八府一州市镇经济发展迅速。而且，相对技术比较进步，成本低廉，明代中国凭借着在丝绸、瓷器等方面的制造业和出口，与海外国家进行贸易都是顺差，并换回大量白银。

成化年间《新刊全相说唱张文贵传》中对普通城市繁华的描述

一路行程都莫昌（唱），来到溪州一座城。
看见城中多富贵，奢华富贵罕曾闻。
珍珠铺对金银铺，茶坊相对酒坊门。
茶坊尽接三山客，酒店邀迎四海宾。
东市连接西市区，南街歌唱北街听。
官人马上心欢喜，尽是经商买卖人。



锦

明

长35.7厘米、宽13.5厘米
披交
南京博物院藏





元丝金錠

明
长5.6厘米，高1.8厘米，厚1.5厘米
无锡大墙门出土
南京博物院藏



元丝金錠

明
长4.9厘米，高1.4厘米，厚1.5厘米
无锡大墙门出土
南京博物院藏



银錠

明
长15.1厘米
接收
南京博物院藏



大明通行宝钞

明洪武时期

高33厘米，横25厘米

捐赠

南京博物院藏

明代继续沿袭元代钞制，于洪武八年（1375年）发行大明通行宝钞。大明通行宝钞面值分为六等：一贯、五百文、四百文、三百文、二百文、一百文。每钞一贯等值一千文铜钱，或等值一两白银；四贯宝钞等值黄金一两。大明通行宝钞按照明朝一尺的标准来制作，是世界上尺幅最大的纸币。大明通行宝钞用桑树的内皮纤维制作而成，图案文字用铜印版印刷，并钤盖朱砂色官印。宝钞正面题额“大明通行宝钞”，正中是楷书宝钞面值和对应的钱贯图案，正中下面是发行机关名称。



并非完全封闭的时代

明代虽然时不时执行海禁，但它并非完全封闭的时代。明代初期，朝廷组织有大规模航海行动。明代中后期，以利玛窦为代表的耶稣会士来到中国。在耶稣会士的影响下，中国人开始真切地了解世界，涌现出第一代放眼看世界的先进中国人：瞿汝夔、徐光启、李之藻、杨廷筠、王徵、方以智等。他们与耶稣会士合作，编译各种欧洲科学著作，向国人普及新的科学理念。眼界开阔了的中国人开始出现文明反思。如崇祯五年（1632年）浙江宁波的天主教徒朱宗元把中国与欧洲相比较后，感慨地说：“天载之义，格物之书，象数之用，律历之解，莫不穷源探委……则我中土之学问不如也。”“自鸣之钟，照远之镜，举重之器，不鼓之乐，莫不精工绝伦，我中土之技巧不如也。”“土地肥沃，百物繁衍，又遍贾万国，五金山积，我中土之富饶不如也。”



《郑和航海图》局部

（《武备志》卷二百四十，《自宝船厂开船从龙江关出水直抵外国诸番图》第十二页至二十一页）

宝船厂遗址

南京明代宝船厂遗址位于南京市西北，是国内目前保存面积最大的古代造船遗址，也是现存唯一的明代皇家造船遗址。宝船厂创建于永乐三年（1405年），是专为郑和下西洋兴建的官办船厂。20世纪70年代，遗址尚保存7条造船用的船坞，以此称为一作至七作塘。2003年至2004年，南京市文物部门对六作塘进行考古发掘，清理出造船基础遗迹34处，出土珍贵文物1000余件。

木尺

明

长31.3厘米，宽2.3厘米，厚0.51厘米
南京龙江宝船厂遗址出土
南京市博物总馆藏



带油泥瓷碗

明

高8.8厘米，口径17厘米，底径6.3厘米
南京龙江宝船厂遗址出土
南京市博物总馆藏





带墨书瓷碗

明

高4.4厘米，口径15.8厘米，底径8.5厘米
南京龙江宝船厂遗址出土
南京市博物馆藏



带墨书瓷碗

明

残高4.8厘米，底径6.9厘米
南京龙江宝船厂遗址出土
南京市博物馆藏



带「官」字木槌头

明

长67厘米，槌头长35.3厘米，宽15.7厘米
南京龙江宝船厂遗址出土
南京市博物馆藏



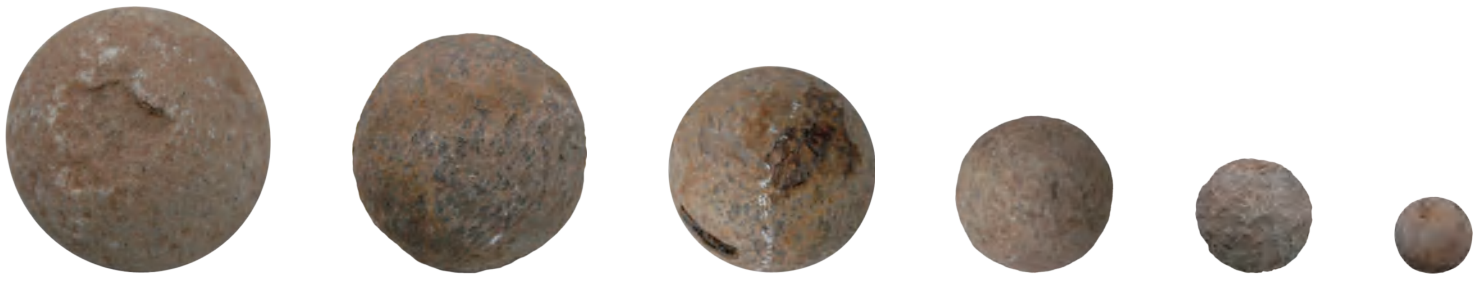
棕绳残件

明
长 377 厘米
南京龙江宝船厂遗址出土
南京市博物总馆藏



石球（六枚）

明
直径 4.8—14.8 厘米
南京龙江宝船厂遗址出土
南京市博物总馆藏



雕花船板

明
残长 140 厘米

南京龙江宝船厂遗址出土
南京市博物馆总馆藏

◎南京龙江宝船厂遗址不仅有巨大的船坞遗址，还出土了各种航船构件和造船工具、材料。宝船厂遗址还有两根保存基本完好的舵杆出土，长度分别为 10.1 米和 11 米，如此巨大的航船构件，从侧面体现了当时此处所造船舶的尺寸和规模。



洪保墓

2010年，南京市文物部门发掘清理了祖堂山南麓一座明墓。该墓已经遭盗掘，仅出土锡明器、铁器、石器、玉器等20余件。据墓志可知，该墓墓主是太监洪保，他在洪武年间入侍燕王，永乐元年（1403年）升任内承运库副使，宣德七年（1432年）升任本监太监，并充正使，海外航海七渡西洋。



洪保墓志拓片

美洲作物传入中国

在16世纪，美洲农作物——玉米、甘薯、马铃薯等相继传入中国。这些新的农作物丰富了人们的食谱，提高了社会粮食总产量。但是，新作物带来的产量提升导致人口暴增，人口总量与土地矛盾更趋尖锐，传统社会的饥饿问题不仅没有得到解决，反而日趋严重。伴随着新作物生产而来的深度开发、进一步开荒使得本已脆弱的生态受到极大破坏，自然灾害较之历代前朝更为频仍。广大中下层人民承受着持续的、沉重的、普遍的生存压力。这种紧张性贯穿于明代后期历史中，并最终反映在社会的精神面貌上。

玉环（三件）

明

直径3.1厘米，厚0.7厘米
直径2.5厘米，厚0.4厘米
直径2.5厘米，厚0.4厘米
南京中华门外祖堂山洪保墓出土
南京市博物总馆藏



结语

明代北京遗存，是现代北京保存的规模最大、内容最丰富的文化遗产，为北京成为世界著名古都奠定了最坚实的实物与实证基础。拥有我国现存唯一的、规模最大、最完整的皇家宫殿建筑群的明清皇城，成片的明清历史时期风貌街区，自成体系的水源河、护城河、漕运河、防洪河、园林水系等历史河湖，这些无价的遗产构成北京历史文化名城的主体。坚持“文物的保护、历史文化保护区的保护、历史文化名城的保护”三层次保护原则，正确处理历史文化名城保护与城市现代化建设的关 系，使北京成为实至名归的政治中心、文化中心和世界著名古都，并将这座伟大的城市传递给后代子孙，是所有参与者的使命与责任。

