

首都博物馆 书库  
丙种 第肆拾陆部  
瑞犬望春风



首都博物馆  
CAPITAL MUSEUM, CHINA

ISBN 978-7-200-13888-7



定价：68.00元

首博  
展

瑞犬望春风

首都博物馆编

北京出版集团公司  
出版社

首都博物馆编



瑞犬望春风



# 山瑞犬劫王春凤

◎ 首都博物馆编

北京出版集团公司  
北京出版社



# 新年贺词

“鸡鸣知日上，犬吠报春来”，又到了辞旧迎新之际，丁酉鸡年光明而美好，戊戌狗年平安而兴旺，衷心祝愿大家新的一年家兴业旺、祥乐安康！

中国的生肖文化博大精深、流传久远，它不仅使光阴的流逝充满了人文的色彩，也让新年的到来承载了人们的美好愿望。十一年来，首都博物馆一直坚持举办“博物馆里过大年——生肖文化展”，在每一个农历春节到来之际，我们都会为观众搭建一个欢度新春佳节、感受传统文化魅力、抒发新春美好愿景的生动平台。今年，正值戊戌狗年，我们推出了以生肖狗年历史文化为主题的展览——“瑞犬望春风”。展览选取了我馆七十余件套馆藏文物，通过文物、图片、文字说明、场景互动、视频播放等多种方式向观众展示中国历史中的犬文化，在讲述古人驯犬、用犬、爱犬、敬犬的历史过程中，展现了犬在人类发展进程中奉献、忠诚、勇敢、担当的品德，以及人与犬之间相生相伴、互信互爱的温情画卷。犬是最早被人类所驯养且始终陪在我们身边的忠实伙伴，希望更多的人们善待我们的动物朋友、善待大自然，营建人与动物、人与自然和谐共处的美丽世界。

在此，我们要特别鸣谢圆明园管理处的大力支持，感谢他们为展览提供“圆明园十二生肖铜兽首（复制品）”，为此展览增添精彩！

恭祝大家新的一年阖家幸福，吉祥安康！

首都博物馆馆长 韩战明

2018年1月15日



瑞

入  
世  
三  
春  
風

# 目录

07 人类的朋友

——写在『瑞犬望春风』展览前

11 前言

15 第一单元 吉祥生肖

31 第二单元 犬守安康

65 第三单元 报之琼琚

79 结语



## 人类的朋友

### ——写在“瑞犬望春风”展览前

田辛酉

二零一八年的春节将至，我们也将告别丁酉鸡年，翻开戊戌狗年的新篇章，可谓“辞岁金鸡迎玉犬”。南朝学人任昉所著《述异记》中曾有过“金鸡玉犬”的提法——“济阳山有麻姑登仙处，俗说山上千年金鸡鸣、玉犬吠。”<sup>1</sup>陶渊明那首《归园田居》中，一句“狗吠深巷中，鸡鸣桑树颠”将山野农家的田园意趣表现得淋漓尽致。可见，“鸡犬之声相闻”、鸡犬形影不离的景象无论是在古人笔下的仙山琼阁还是文人眼中的世外桃源，都是最和谐的组合吧。回到生肖文化之中，酉鸡和戌狗也是紧密相依，前后相连。《三字经》中有言“鸡司晨，犬守夜”，道出了千百年来，鸡与犬在人们生活中和心中的形象。如今，我们已度过了吉祥、光明的生肖鸡年，那忠诚勇敢、富于担当的守夜之犬将带领我们走进平安、兴旺的瑞犬新年。

东汉王充所著《论衡》被认为是目前最早完整记述十二地支与生肖动物配属关系的文献。其中在《物势篇》中有“戌、土也，其禽，犬也”<sup>2</sup>的记载，明确表达了地支戌与生肖狗相配的关系，但关于十二地支与生肖动物的配属依据，历史文化领域一直存在着很多学说、神话和猜想。明代学者郎瑛所著《七修类稿》中写道：“戌、亥阴敛而潜寂，狗司夜，猪镇静，故狗猪配焉，狗、猪，持守之物也。”<sup>3</sup>清代刘献廷所撰《广阳杂记》中引李长卿《松霞馆赘言》：“戌时方夜，而犬则司夜之物也，故戌属犬。”<sup>4</sup>这一类观点是将十二时辰与生肖动物的自然习性相配来解释戌与狗配属的原因，认为戌时相当于晚上七点到九点的时间段，刚好是大地静寂、万物收敛的入夜时辰，也正是守家之犬走上岗位，开始值守的时间，因此戌犬相配。虽然这样的说法存在着将地支与时辰相混淆的不严谨之处，但也可以看出，犬忠诚守家、护主平安的形象早已深入人心，这也是人们认为戌狗年象征沉静、平安和财富的原因吧。

在十二生肖当中，古代“六畜”——马、牛、羊、鸡、犬、豕均在其列，可见传统社会生产、生活实践对文化的形成和发展发挥着重要作用。值得一提的是，就目前的考古发现，狗在我国是最早被驯养的家畜，时间顺序上可谓“六畜之首”，新石器时代早期的河北省徐水县南庄头遗址，发现狗右下颌骨距今已有一万多年的历史。学者普遍认为，狼是家犬的祖先，人们在长期的采集、狩猎过程中发现这一类动物具有机敏灵活、攻击性强、善于捕获其他弱小动物的能力，因而，通过一系列我们今天尚不能完全确定的特殊手段（可能为捕获某种狼或野狗的幼崽）进行驯化，使其成为自己狩猎过程中的助手。尔后，在与犬长期相处的过程中，人类进一步发掘、利用和培养犬忠诚值守的特性，使其能够担负起看守猎物 and 门户的作用。人类在由采集经济向狩猎经济过渡阶段即完成了对犬的驯化并应用于狩猎，这对人类社会的发展具有重要的现实意义。犬的驯化和饲养帮助人类积累了驯化、饲养更多家畜的经验，获得了狩猎助手，使社会物质资料更为丰富。同时，犬的看守、预警作用减少了野兽和某些自然灾害对人类的侵害，有助于早期人类社会的稳

定发展。

西汉《礼记·少仪》中有述：“犬则执纛，守犬、田犬则授绥者，既受，乃问犬名。”<sup>5</sup>其中，守犬即为“守御宅舍者也”，看护家园平安。田犬为猎犬，专事“田猎所用”。明代李时珍所著《本草纲目》中写道：“狗类甚多，其用有三：田犬，长喙善猎；吠犬，短喙善守；食犬，体肥供饷。”<sup>6</sup>可见，在中国古代社会，家犬的主要功能就是狩猎和看守门户，展览中，我们以“追逐与守候”这两个动态词语向观众呈现历史社会中犬的作用。

犬在被人驯化后，帮助人类在狩猎的过程中发现目标、追捕猎物，为人类物质生活的改善提供了很大帮助。《吕氏春秋》中有这样一段描述：“齐有好猎者，终日不得兽，入则愧其友，推其所以不得兽，狗恶故也。欲须良狗，家贫不能得，乃还疾耕，疾耕则家富，家富则有良狗，有良狗则数得兽矣。”<sup>7</sup>由此可见，先秦时期的狩猎活动中，好的猎犬对于狩猎者能否获得更多的猎物起着至关重要的作用。猎犬还会在狩猎收获猎物后帮助主人看守狩猎成果以及在游牧生产中帮助主人放养牧群，使牧群免受其他野兽的攻击，为人类进一步驯养更多的家畜提供了帮助。可以说，犬在人类社会生存和经济发展的过程中发挥了极重要的作用，而人类也会将收获的果实第一时间分享给帮助自己狩猎的得力助手。在这一过程中，双方建立深厚的劳动友谊，有些同甘共苦，通力协作的意味在其中。机敏聪慧、善跑任劳的犬在人类生产生活中的另一个巨大作用体现在交通方面。展览中，我们展出了《皇清职贡图》中一幅表现东北地区赫哲族人日常出行场景的图片，图片中配以文字有：“赫哲以捕鱼、射猎为生，夏航大舟，冬月冰坚，则乘冰床，用犬挽之。”通过这段描述，我们可知在寒冷冰冻的东北地区，以犬牵引挽拉的冰床是赫哲族人出行和从事渔猎生产活动的主要交通工具。

在人类从狩猎经济向农业文明发展的过程中，作为人类的朋友，犬对于人的帮助也从没有停止，而人对于犬也是不离不弃，双方的情感从最初的劳动合作友谊发展到生活中的相生相伴。随着农业文明逐渐展开，在中国小农经济社会形态的影响下，犬作用于人类社会的形式也在悄然发生着变化。如果说狩猎经济中，猎犬呈献给我们的状态是勇往直前、张力十足的话，那么，在农业经济为主导的社会中，“安家守业、忠诚担当”便是这一时期犬助力于人类社会的主要形象，可谓“守则有威，出则有获”。《韩非子·说林下》中有这样的描述：“杨朱之弟杨布衣素衣而出，天雨，解素衣，衣缁衣而反，其狗不知而吠之。”<sup>8</sup>讲的是杨布穿白衣外出，因为遇到下雨湿了衣服而换成黑衣回家，家中的看家犬误以为来了陌生人而警觉狂吠的故事，守家之犬忠于职守的憨耿之态可见一斑。在古典诗词中，也有很多对守家之犬的生动描写，唐代诗人李颀的《犬》中写道：“谁家庭院自成春，窗有莓苔案有尘。偏是关心邻舍犬，隔墙犹吠折花人。”又如，宋代诗人吕微之的《守犬》中写道：“风恬月朗眠花影，吏不敲门门恰静。何事猛然吠一声，有人来汲门前井。”第一首诗表现了一只“热情”的家犬看到有人去邻居家采花也禁不住出来管一管的场景；而第二首则是表现了静谧的夜晚中，即便是熟睡中的守犬也在警惕地倾听着周围的动静，听到有人来到门前突然狂吠一声的情景。两首诗都以生动形象的画面感表现了乡村守犬日夜值守家门，机警护卫家宅安全的场面。难怪在传统

民俗文化中，守犬忠诚的形象一直都是平安的代表，日夜镇护着家家户户的太平生活。展览中，我们展出的一组民国时期的犬形铜锁即表现了人们将犬视为门户的守护神，将平安的意蕴注入门锁之中的现实体现。其实，守犬的形象不仅仅表现了忠诚和担当的品格，也是它们热切盼望着主人归来的温情表现。除了我们在展览中着力体现的“柴门闻犬吠，风雪夜归人”场景之外，如唐代诗人费冠卿《秋日与冷然上人寺观稼》中一句“唯有中林犬，犹应望我还”；又如，唐代诗人钱起的《送元评事归山居》中的“寒花催酒熟，山犬喜人归”；再如，清代吴进《野月》中的“小犬宿烟萝，僧归摇尾出”，表现了守犬对主人的忠诚和情感上的依赖以及对主人归来怀有的殷切期盼。这些古典诗句好像一幅幅生动的画面，再现了古代社会人类和爱犬之间的深厚情感，使人读后为之动容。而犬看守门户的作用还不止于此，我们在展览中展示了一张山东沂南北寨村古汉代画像石的拓片，这幅画像石存在于墓室后室的墙壁上，反映的是墓主人生前宴寝（晚上睡觉）的环境和情形。画像石中出现了“狗捉耗子”的场景，生动有趣。《吕氏春秋·士容论》中也记载：“齐有善相狗者，其邻假以买取鼠之狗，期年乃得之，曰‘此良狗也’。其邻畜之数年而不取鼠，以告相者。相者曰‘此良狗也，其志在獐、麋、豕、鹿，不在鼠，欲其取鼠也，则桎之’。其邻桎其后足，狗乃取鼠。”<sup>9</sup>可见，历史生活中，“狗拿耗子”并非多管闲事，而是一直以来守犬的分内之事。除了看守家园，犬还可以保护牧群，帮助主人放牧。展览中，我们展出了新疆和内蒙古地区的岩画拓片，表现了牧猎经济中，家犬帮助主人放牧，看守牧群，保护牧群免受野兽攻击的场景。《鸡林旧闻录》中还有这样的记录：“猎者蓄狗，大者能搏虎，小者则为逐兽之用。”人类一般不捕猎老虎，如若在行猎时遇到虎则以犬驱赶，以保护自身的安全。对此史料中曾有一段精彩的描述：“狗驱虎前行而吠，虎闻声辄奔扑，将及，则旁匿于林，再驱虎，再奔，再匿，如是数回，虎去已远，其狗乃归，安息无患矣。”<sup>10</sup>通过古代文献、诗歌、壁画、岩画的记载，我们可以清晰地感受到守犬在古代生活中的种种作用以及它们与人类建立的亲密情感。

前面我们分享了犬作为最早被驯养的家畜为人类生产生活所提供的种种帮助，而在古代文化中，犬也是被赋予神秘色彩最多的家畜，人们普遍认为犬具有强大的驱邪避凶的神奇效力，这也许与犬在巫术文化盛行的新石器时代即已被人驯养的历史有关。先秦时期，在人们的观念中，犬可以上通天神、下达人间，因此，被看作是重要的用于祭祀的动物。《周礼·地官》中有：“槁人掌豢祭祀之犬”<sup>11</sup>，表明此时已有专门的官职从事豢养祭祀用犬。《周礼·秋官·犬人》中记载周王出行，要行“祀輶”之礼，即用犬祭出行的车辆和途经的道路，认为这样可以保证周王出行平安。《礼记·曲礼》中记载：“凡祭宗庙之礼……羊曰柔毛，鸡曰翰音，犬曰羹献。”<sup>12</sup>在这里，犬用于祭祀的目的在于祈求天降福祉，永葆子孙后代生活安乐。古代文化中，犬用于祭祀除了有驱邪求吉的作用，还有息风、止风、祈求风调雨顺的寓意在其中。甲骨文中的卜辞记录，犬是古代祭祀风神的主要牺牲。秦汉时期文献《尔雅·释天》中记载：“祭风曰磔。”郭璞注云：“今俗当大道中磔狗，云以止风。”<sup>13</sup>《周礼·春官·大宗伯》中有“以鬯辜祭四方百物”，郑玄注：“鬯为罢。郑司农云……罢辜，披磔牲以祭，若今时磔狗祭以止风。”<sup>14</sup>不少

学者认为，这些文献中提到的祭狗之风的做法是基于古人将犬视为风神的观念而产生的，认为这或者是一种威胁性的巫术仪式。其实，就犬是否为风神这一点来说我们还不得而知，但犬在古代文化中确实与风有着密切联系。《山海经》中的“山獬”是古代的风神之一，书中对他是这样描述的：“其状如犬而人面……其形如风，见则天下大风”<sup>15</sup>；《七修类稿·天地类》中也有“风伯之首象犬”<sup>16</sup>的描述，还有学者认为犬奔走如疾风的形态是人们将它与风神联系起来的原因：汉字“飙”的意思就是暴风，通“猋”，《说文》中对“猋”字的解释为：“猋，犬走貌，从三犬。”在古代生活中，包括很多少数民族在内的很多地区，都有祭犬止风或是祈求风雨的风俗。我们不喜狂风、暴风，盼望春风、和风，与风有着不解之缘的祥瑞玉犬在这一年的守望中，也将为我们带来徐徐春风。

此次展览，我们共挑选与犬相关的文物七十余件套，这些文物有些表现了犬在狩猎场中的英武身姿，有些表现了犬在家门前的守望之态，更有些表现了和美生活中犬与人类的温情互动……而万变不离其宗的是表现长久的历史过程中犬与人类形成的亲密伙伴关系和犬在人类生活中被赋予的吉祥寓意。曾有人说：“狗自从在往古驯养之后，灵性和文明比地球上的其他一切动物都有更大进步。现在它在世界上要算是最虔诚、最慈爱、最可信托的了，是唯一爱你胜过爱它自己的动物。”我们希望通过戊戌狗年的生肖文化展览，能够向观众展示犬在人们生活中的重要作用，这包括它在人类历史发展进程中对人类物质生活提供的重要帮助，也包括建立在长久合作关系上人们对于犬产生的真挚情感，更包括在精神文化层面出于对犬的热爱而赋予的吉祥寓意。

当下的生活中，忠诚勇敢的犬类依然陪伴在我们的身边。因为社会生产方式的改变及生活水平的提高，犬在狩猎中的作用也许渐渐褪去，但它忠于人类、信任人类的内心依然没有变化。家庭中，它是亲密的家庭成员，倾听主人的心声，分享主人的喜悦，分担你我的忧愁，它的陪伴冲淡了寂寞的忧愁。在危险紧急的救援现场、在险象环生的追捕中、在弱势群体的生活中，都能看到它们一往无前、勇敢担当和相伴左右、患难与共的忠诚身影。新时代的岗位上，它们依然以各种形式付出自我，帮助人类，永远是我们亲密的伙伴、忠诚朋友。

1. (南朝·梁)任昉撰,《述异记·卷上》,中华书局1958年版,第5页。
2. (汉)王充著,《论衡选》,中华书局1958年版,第90页。
3. (明)郎瑛著,《七修类稿》,上海书店出版社2001年版,第42页。
4. (清)刘献廷著,《广阳杂记》,中华书局1957年版,第30页。
5. (汉)郑玄注,《礼记·少仪》,中华书局出版社1998年版,第127页。
6. (明)李时珍,《本草纲目·畜一·狗》卷五十。
7. (汉)高诱注,《吕氏春秋·贵当》,上海书店出版社1992年版,316页。
8. (战国)韩非,《韩非子·说林下》,中华书局出版社2010年版,第269页。
9. (汉)高诱注,《吕氏春秋·士容论》,上海书店出版社1992年版,第328页。
10. 魏声猷撰,《鸡林旧闻录》,吉林文史出版社1986年版,第62页。
11. (汉)郑玄注,《周礼·地官》,中华书局出版社1998年版,第109页。
12. (汉)郑玄注,《礼记·曲礼》,中华书局出版社1998年版,第14页。
13. (晋)郭璞注,《尔雅注疏》,北京大学出版社2000年版,第200页。
14. (汉)郑玄注,《周礼·春官》,中华书局出版社1998年版,第117页。
15. (晋)郭璞注,《山海经笺疏·北山经》,巴蜀书社1985年版,第7页。
16. (明)郎瑛著,《七修类稿》,上海书店出版社2001年版,第42页。

## 前言

# 瑞犬迎春风

传说中，犬是奉了神的旨意来到人间守护我们。为此，上天赋予了它忠诚勇敢的内心和温厚纯良的性情。在与人类长达万年之久的相生相伴中，它或身手矫健追逐猎物，或忠诚踏实看家护院，或勤劳智慧看守牧群，或温情憨厚陪伴左右，人与犬之间形成了亲密的伙伴关系。这种淳朴无华的情谊由古至今，人们感受着犬的奉献，更敬重它的品格。岁月轮转，星居戊戌，让我们走进岁月悠久的戌犬文化，去认识它、理解它，更珍惜它。在这温暖人心的感受中共同迎接新一年的平安与兴旺！



圆明园海晏堂前十二生肖兽首铜版画（《故宫生活图典》，紫禁城出版社2007年版）



圆明园十二生肖铜兽首原为海晏堂前的喷泉建筑——“水力钟”的一部分，是乾隆年间由传教士郎世宁、蒋友仁主持修建的。生肖兽首呈“八”字形排列于喷水池两侧的人形石像上，依据生肖与时辰的对应关系依次喷水报时。每到正午时分，会出现十二生肖同时喷水的壮观场景，堪称“集东西方文化特色于一体，兼具实用性和观赏性的艺术珍品”。1860年，英法联军洗劫圆明园，十二生肖铜兽首也消失在这次浩劫中。经过一百多年的曲折流转，自2000年至今，已有7座兽首（牛、虎、猴、猪、马、鼠、兔）陆续回归中国大陆。



瑞  
人  
立  
言  
春  
風

## 十二生肖

饥鹰吓鼠惊不起，牛背高眠有如此。江山虎踞千里来，才辩荆州兔穴尔。鱼龙入水浩无涯，幻镜等是杯中蛇。马耳秋风去无迹，羊肠蜀道早还家。何必高门沐猴舞，豚栅鸡栖皆乐土。柴门狗吠报邻翁，约买神猪谢春雨。

——元 刘因 《十二辰诗》

由天干地支和十二种动物形象组成的生肖文化体系源自古代先民对于宇宙时空变幻规律的总结，是人们认识客观世界的智慧结晶。在它不断发展、丰富的过程中，生肖文化凝聚了种类多样的文化因素和超越现实的信仰力量。天干地支的循环流转融入阴阳五行学说的哲学理念，具有了趋吉辟邪的玄妙含义；每一个活灵活现的生肖动物也因各具神通，成为了当值年中的吉祥物，被人们寄予新的希望。千百年来，人们通过生肖的更替感受岁月的迁延，也通过赋予它吉祥的意蕴祈求年年顺遂，事事如意。它超越了历法的自然属性，成为了百姓生活中既亲切又美好的文化存在。



## 一、钟灵荟萃蕴吉祥

从汉代开始出现的地支纹铜镜（地支铜镜）到清代精美的生肖玉佩，从皇家园林的生肖兽首到寻常人家的生肖串饰，生肖文化符号穿越时空、跨越阶层，成为这些古代文物共同的主题。古人认为，生肖文化集天地宇宙于一体，主宰着生命的轮回；而生肖动物的形象则被保留了原始动物崇拜的信仰痕迹，具有人类难以企及的神奇力量。因此，以天干地支、生肖动物、阴阳八卦和四神二十八星宿共同组成的吉祥图案就成为古代文物的独特纹饰体系，具有趋吉避凶的作用。

铜镜是古人照面饰容的器具，中国历史上各个阶段的铜镜都有着鲜明的时代特征。以十二地支铭文为纹饰的铜镜在汉代便已出现，至隋唐时期又出现了以十二生肖动物图案为纹饰的生肖铜镜。自古以来，将四神、八卦、十二辰以及二十八星宿等纹饰铸于铜镜之上，正与铜镜本身所具有的驱妖辟邪意蕴相得益彰。

## 十二地支鸟纹铜镜

汉（前206年—220年）

直径18.5厘米

◎ 铜镜为半圆钮，方钮座，外围十二辰铭，每一边为三辰，每辰之间有一小枚。内区纹饰极纤细，按方形钮座四向分为四组，每组各有两枚及双线“TLV”博局纹。每组纹饰安置两兽，其中青龙、白虎、朱雀、玄武各据一方。外为铭文带，书“作佳竟（镜）真大好 有仙人不知老 渴饮玉泉饥食枣 浮游天下放四海 寿如金石为国保 宜子孙乐未”。铭外围以细直线纹及锯齿纹各一周，边缘为云气纹。



## 八卦十二生肖铜镜

唐（618年—907年）

直径17厘米

西城郡井台宋太監墓出土

◎ 此铜镜中心为象征五行中“土”的半圆钮，以金炉、树木、池水和火焰纹饰围绕，象征五行。外圈为八卦纹饰和十二生肖动物图案，最外侧环绕对应的是十二地支纹。铜镜以五行八卦、十二地支、生肖动物图案为主要元素，凸显了铜镜被赋予的趋吉辟邪作用。

## 四神十二生肖纹铜镜

隋（581年—618年）

直径17厘米，厚0.5厘米

四神十二生肖纹铜镜是隋唐时期铜镜的代表，铜镜内圈绘四神（青龙、白虎、朱雀、玄武）图案，外圈分十二区，分饰十二生肖，四神、十二生肖的图案与圆形铜镜共同构成寰宇星空的生动画面。





### 十二生肖纹带柄铜镜

明（1368年—1644年）

高20.7厘米，宽10.3厘米

铜镜内圈为十二生肖动物纹饰，外圈是二十八星宿名称，两种纹饰不仅具有吉祥辟邪的寓意，而且与圆形铜镜共同构成寰宇周天的画面，体现了当时人们对于宇宙的认识。铜镜柄处“元亨利贞”的字样为《易经》中的吉祥卦辞。



古人爱玉、敬玉，在“君子比德于玉”的儒家思想熏陶下，形成了佩玉、饰玉的社会生活习惯，可谓“君子无故，玉不去身”。这组玉饰品既有供人佩戴的玉佩、玉串，也有摆放于书房内的文玩、摆件。玉饰品在古代也被看作是沟通人与神灵的媒介，是人们祈求吉祥的瑞器，因此，在这些玉饰品中，常常出现寓意吉祥的十二地支、生肖动物以及太极八卦纹饰，在日常生活中寄托人们祈吉辟邪的美好心愿。

### 十二生肖纹白玉圆镜形镇

清（1644年—1911年）  
直径5.3厘米，厚0.9厘米



### 十二地支纹白玉活心佩

清（1644年—1911年）

高11.8厘米，宽8.7厘米，厚5厘米

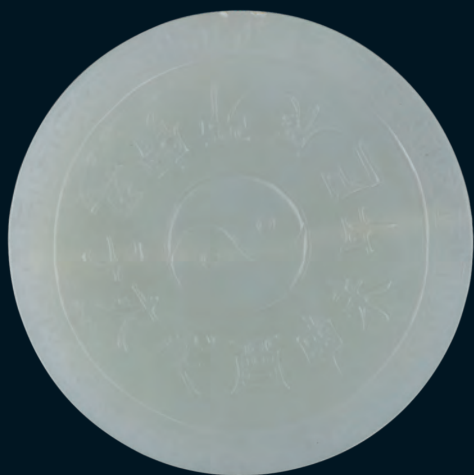
◎ 此活心佩白玉质地，镂空活心佩式，构思巧妙，技艺精湛。玉佩外圈为十二地支纹饰，中圈是十天干纹饰，中心区域则为太极图案，体现了十二生肖文化与古代哲学思想的相互融合。



### 太极十二地支纹白玉圆佩

清（1644年—1911年）

直径6.2厘米，厚0.95厘米



### 十二生肖白玉串饰

清（1644年—1911年）

长18厘米，最宽5.5厘米



### 十二生肖白玉红沁串饰

清（1644年—1911年）

长15厘米，最宽3厘米



### 十二生肖纹绕线板

民国（1912年—1949年）

长28.3厘米，宽4.2厘米，厚1.4厘米

◎ 寻常家用的绕线板上也绘有十二生肖动物的生动形象，说明了生肖文化在民俗生活中的深入和普遍，也是十二生肖形象作为吉祥纹饰出现在家庭生活中的表现。



## 二、辞岁金鸡迎玉犬

野兴吟秋色，闲情醉夕曛。美他田舍乐，鸡犬亦欣欣。

——清 戴寅《山村》

鸡与犬是一对亲密的伙伴，它们不仅在生肖排序中紧密相连，在日常生活中也形影不离。它们同属最早被人类所驯养的“六畜”，长久地在社会经济生活中扮演着重要的角色。俗话说，“鸡司晨，犬守夜”，它们各司其职，各安其责，共同绘就了田园生活中的太平景象。就要过去的丁酉之年光明吉祥，即将到来的戊戌狗年沉静而内敛，守夜之犬走上生肖舞台，忠实不苟地守护着家园平安。

### 带圈陶屋

汉（前206年—220年）

陶圈长15厘米，宽14厘米，高8厘米

陶楼高20厘米，宽17厘米，进深8厘米

◎ 汉代墓葬中经常出现这种陶制的随葬品，模仿墓主人生前的场景，呈现出一种人间气象。这个带圈陶屋便是当时十分常见的陶制随葬品，它包括圈和屋两部分。与之一起出土的一猪、一狗、二鸡三种动物造型是汉墓中此类明器中动物组合的一种常态，反映出当时猪、狗、鸡已经被普遍饲养的农业经济生活状态。







十二生肖主题年画（局部）

清（1644年—1911年）  
纵120厘米，横67厘米

## 桃花源图轴

冯宁

清（1644年—1911年）

纵158厘米，横58.5厘米

◎ 此画是以东晋诗人陶渊明的名篇《桃花源记》为题材创作的国画作品。《桃花源记》中所描述的田园仙境令人们心驰神往，因此，该题材也成为历代名家乐于描绘的主题。这幅“桃花源图轴”为清代乾隆时期宫廷画师冯宁所画，用笔尖削爽利，以乱柴皴画山峰坡石，皴法简洁，加染敷色，略施石绿，色泽深沉典雅，风格有武林派遗韵。画面中，山村小院，柴篱茅舍，鸡犬相闻，人事和谐，勾勒出一幅超脱出世的田园景象。其中对于鸡、犬的刻画更是平凡中见意境，表达出画家本人对于桃源仙境的无限向往。





## 《鸡鸣富贵》年画

清(1644年—1911年)

纵62厘米,横110厘米

◎ 雄鸡是吉祥的象征,带给人们光明与希望。正如这张风俗画中所表现的,在这个积雪皑皑,新春将至的早春时节,它高居屋顶,对空长鸣,仿佛预示着新一年的富贵吉祥。而画面左下角的一只田犬则悠然地守候于乡间,回首顾盼着它熟悉的人们和家园。鸡与犬是田园景象中不可缺少的两种元素,而它们所分别象征的“吉祥”与“平安”才是画中人对于生活的真诚企盼。



### 灶王年画

灶王爷是传说中玉皇大帝派到人间监察善恶的神仙，每年的腊月二十三这天会向玉皇大帝汇报这一年中各家各户的情形。民间为了求灶王多说好话，带回吉祥，故而家家户户会举行“祭灶”的仪式。这样的灶王年画也叫“灶王神马”，是人们“祭灶”的对象。年画中，灶王爷和灶王奶奶正襟危坐，善恶二使和侍卫侧立左右，前面还有聚宝盆、摇钱树以及象征吉祥和平安的鸡犬二畜，这些既表现了人们日常生活的安逸富贵，也象征着人们对于美好生活的吉祥祈愿。



瑞

人  
亡  
三  
春  
風

## 犬守安康

余谓犬之为物，不烦驱策，而警夜不失职，宁忍寒饿，而恋主不他往，天下为僮仆者，实万万不能及。其足使人愧，正不在能语不能语耳！

——清 纪晓岚《阅微草堂笔记》

根据目前的考古发现，犬在我国是最早被人类所驯养的动物，距今已有万年时光，驯化历史可谓“六畜”之首。人类在驯养犬的过程中积累了经验也获得了帮手，为之后驯养更多种类的家畜，不断丰富物质生活资源奠定了基础，这在人类文明发展的进程中具有重要的意义。在与人类相处的漫长岁月里，犬类始终是我们生产生活中得力助手和忠实的伙伴，它以自己的机敏勇敢帮助人们获取更多的物质资源和生存条件，忠诚守护着宅门庭院和劳动果实，并以温纯真挚的情感陪伴在人们的左右，成为了家庭财富和平安生活的忠诚护卫者。

## 一、洪荒初现

人类驯养狗的时间可追溯至距今一万多年前的新石器时代早期。灰狼是家狗的祖先，据推测，人类在由采集经济向狩猎经济过渡的过程中，在长期的狩猎实践中，发现了野犬或狼一类动物的机敏灵活和善于捕捉猎物的特性，因而逐渐将它们驯化为自己狩猎的助手，而在这一过程中，人们也进一步发现和利用了犬忠诚顺从的潜在习性，最终完成了家犬的驯化。犬的看守、预警功能减少了野兽和其他灾害对人类自身和财产的威胁，有助于人类的繁衍发展，并对人类走出野蛮的幽谷走向文明时代做出突出贡献。

河北徐水南庄头遗址出土新石器时代早期狗右下颌骨  
(《考古中华》，科学出版社2010年版，第30页)

此处狗骨遗存被认为是目前发现的最早的人类驯化犬的证明。此时的家犬从骨骼上来看较之狼已经明显缩短，具备了家畜的特征。





从新石器时代中期开始，发现有家犬遗存的遗址数量明显增多。河北武安磁山遗址发现的部分动物残骨经鉴定为驯化的家犬。甘肃秦安大地湾、东乡马家窑、浙江余姚河姆渡、陕西半坡等新石器遗址中，都发现有犬的遗骨，说明早在新石器时代，我国的南方和北方都已普遍养狗。



河北武安磁山遗址出土狗下颌骨（《中国古代农业科技史图说》，农业出版社1989年版，第36页）



甘肃省东乡马家窑遗址出土狗骨头（《中国古代农业科技史图说》，农业出版社1989年版，第36页）



山西襄汾陶寺遗址出土狗头骨（《考古中华》，科学出版社2010年版，第30页）

## 二、追逐与守候

追逐与守候既是犬的本性，也是它助力于人类社会的形态。待令而发、追狐捕兔是它狩猎场上的身姿；温厚亲善、守护家园是它献与主人的忠心。由古至今，无论狩猎活动还是游牧生活，或是以小农经济为主导的生产生活形态中，犬的身影从未缺失，犬的作用都举足轻重，犬的风骨被人敬重，犬与人类在共同的生产生活中建立了深厚和谐的情谊。

### 1、狩猎交通

玉勒追随子夜风，金铃摇月吠梧桐，明朝较猎第杨馆，万骑丛中第一功。

——明 张凤翼《题犬》

唐代诗人韦庄在《观猎》一诗中写道：“鹞翻锦翅云中落，犬带金铃草上飞”，形象地表现了猎犬在狩猎活动中灵动雀跃的状态和机敏矫健的风姿。它们或单兵作战，通过快速的奔跑截断猎物逃跑之路；或团队协作，共同围堵住猎物的活动范围；或是通过灵敏的嗅觉帮助人们定位猎物的准确位置……从远古的狩猎文明一开始，犬就为人类获取更多的物质资源付出了巨大的劳动甚至牺牲。

#### 犬形铜带钩

春秋（前770年—前476年）

通长4.1厘米，宽3.8厘米

延庆玉皇庙墓地出土

◎ 此带钩为半浮雕式，钩体为横向犬形，犬怒目圆睁，举首仰颈，尾部前卷，前后肢屈曲向前，似狂奔状，耳、尾、前后蹄均有凸起嵌窝，所嵌绿松石已脱落，前肱骨处饰有涡纹。此带钩是山戎人自制的青铜饰件，纹饰精美，刻画细腻，是山戎成熟期青铜带钩的佳作之一。





狩猎图（《新疆岩刻画》，苏北海著，新疆美术摄影出版社2013年版，第201页）

在天山南北的古老岩画中常常能够看到猎犬的身影。通过岩画的记录，我们可以看到早在原始氏族社会中，猎犬就在狩猎方面帮助人类完成工作了。



猎鹿图（《河南汉代画像砖》，上海人民美术出版社1985年版）

画中为一惊恐奔逃的梅花鹿，下有二追逐撕咬的猎犬，右一人骑马操弓反顾欲射。左一人骑马持弓追赶，画面生动，气氛紧张。



犬逐獐图（《河南汉代画像砖》，上海人民美术出版社1985年版）

画中有奔逃的獐子，前有一犬迎面而来，后有二犬穷追不舍。



元人王恽在《吕嗣庆神道碑》中写道：“国朝大事，曰征伐，曰搜狩，曰宴飧，三者而已。”生活在广袤草原的蒙古族是集游牧和狩猎生活方式于一体的马背民族，猎犬在蒙古人的狩猎活动中具有举足轻重的作用。它们帮助主人追捕猎物，防御野兽，跟随主人游猎四方。在反映蒙古人狩猎生活的古代画作中，猎犬是其中必不可少的重要角色。



刘贯道《元世祖出猎图》

元（1271年—1368年）

为元代画家刘贯道所画，是一幅以描述元世祖忽必烈两都巡行途中秋狩活动为主题的蒙元宫廷画，现收藏于台北故宫博物院。画面中，元世祖御青马，着银鼠裘，从臣男女九人，皆乘马，仪态各异，或弯弓，或架鹰，或纵细犬，远处沙丘之中有载物驼队在行进，具有浓厚的草原游牧文化气息。画中的猎犬是游牧民族狩猎活动中的重要助手，与之相配合的还有猎鹰和猎马。

### 蒙古人关山行旅图

清（1644年—1911年）

纵117.5厘米，横248.5厘米





趙松雪道人調馬圖  
柯有榛書藏

子昂款调马图轴

清(1644年—1911年)  
纵84.5厘米,横43.1厘米

这组白玉卧犬年代跨越唐、宋、清三个朝代，但也有着很多相似之处。首先，三只卧犬都是身材细瘦，肋骨嶙峋可数，背部脊骨突出，以半连珠的手法进行刻画，表现出犬的身形矫健；其次，三只犬均呈卧姿状态，猜想可能是狩猎疲倦后的休息，也可能是一种守护家门和主人的日间常态；最后，三只卧犬的大小在五、六厘米间，可做摆件也可做把玩之物，寓意“大权（犬）在握”。



白玉卧犬

唐（618年—907年）  
长6.3厘米，宽3.5厘米，高1.8厘米



白玉卧犬

宋（960年—1279年）  
长5.8厘米，宽3厘米，高1.9厘米



### 白玉卧犬

清（1644年—1911年）  
长5.6厘米，宽3厘米，高2.1厘米

### 黄玉卧犬

清（1644年—1911年）  
长8.8厘米，高3.2厘米  
◎ 李时珍《本草纲目》中将狗按照用途进行了分类：“狗类甚多，其用有三：田犬，长喙善猎；吠犬，短喙善守；食犬，体肥供饷。”通过观察可以发现，这只黄玉卧犬的造型具备了长喙、细腰、四肢修长的特征，生动地反映了一只卧姿田犬正在休息的状态。





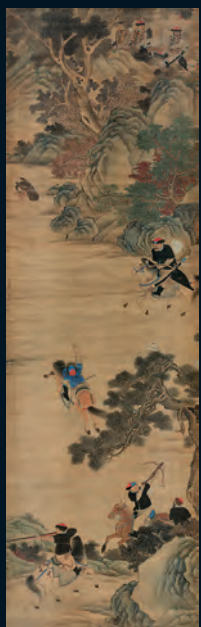
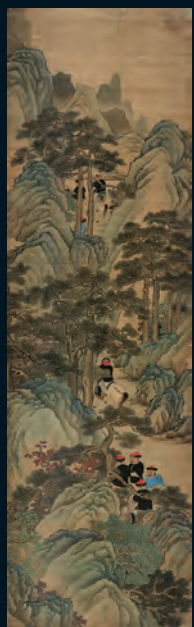


### 狩猎图十二通景屏

清（1644年—1911年）

每幅纵168厘米，横52厘米

◎ 这幅通景画反映的是清代王公出行围猎的场景，画面构图严谨。画面右起第三条屏条与第九屏条上各绘有呈弧形排列的骑兵，他们背插四爪龙旗，合围成狩猎场的边界，第七、八屏条中伞盖下绘有被侍从簇拥的王公贵族，一黑一白两只猎犬跟随着狩猎队伍。第四、五两幅条屏中可看见一只飞奔的猎犬正在追逐一只梅花鹿的生动画面。通景屏，也称“海幔”，按照屏条数量有4幅、6幅、8幅、12幅之分，均为偶数。屏条紧密相连，组成笔意和构图完整的一幅图画。







# 无款设色柳马戏犬图轴

清（1644年—1911年）

纵61.5厘米，横104.4厘米





### 无款狩猎图

清（1644年—1911年）  
纵42厘米，横365.7厘米







### 铜狗

清（1644年—1911年）  
长5厘米，宽2厘米，高4厘米



### 铜狗

民国（1912年—1949年）  
长9厘米，宽3厘米，高6.8厘米

#### 小知识：猎犬是如何帮助人类捕猎的？

用猎犬捕猎熊和野猪时的主要特点是猎犬扑向这些猎物的后身，尽力使猎物向后坐下。猎犬咬住猎物后腿的肌肉，从而迫使猎物坐下自卫。当猎物“坐下”后，及时赶到的猎人唯一需要做的事便是勾动猎枪扳机。捕猎熊和野猪时，通常用肌肉十分发达的猎犬，而捕猎小动物时，通常用体形健美、动作敏捷的小型猎犬。

满族生长于白山黑水之间，辽金时期，随着马匹骑猎功能被逐渐开发和利用，其先祖女真人便逐渐开始了以骑射狩猎经济为主导的时代。当时，宋人形容女真人“勇悍善骑射”。狩猎活动扩大了女真人的生活半径，充实了物质果实，强健了人们的气魄，促进了女真社会的进一步发展。直至清代，这种骑射狩猎的活动逐渐转化为满族人的民族特征。满族的崛起也是“以弧矢定天下”。入关前，清太宗皇太极曾说过“我国士卒，初有几何，因娴于骑射，所以野战则克，攻城则取”。入主中原以后，为巩固政权统治，清朝皇室坚持将“国语骑射”作为基本国策，继续强调本民族狩猎骑射特长的重要性，真可谓“射是朝家夙所长，承平游豫那宜忘”。而被视为狩猎活动中得力助手的猎犬也常常出现在反映满族王公狩猎生活的画卷中。

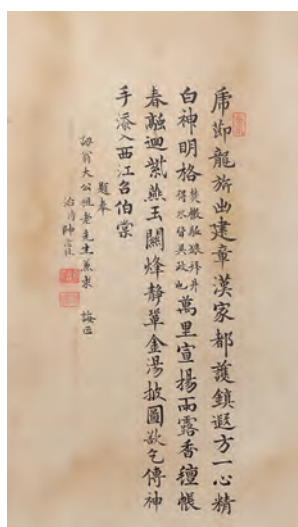
### 清人行猎图卷

清（1644年—1911年）

纵123厘米，横261厘米

◎ 除帝王外，久居京城的满蒙贵族也时常带着训练有素的猎犬三五成群地赶赴京郊或口外、关外围场，驾鹰驱犬举行狩猎活动，一方面丰富生活，另一方面也可彰显王公贵胄的赫赫武功，这幅图卷表现的正是这样的场景。画面左侧一人正在策马持弓追猎野鹿，画面中间身着褐色马褂蓝袍、红面骑黑马者头戴三眼花翎，应为皇家宗室亲贵，其身后跟随行猎者若干，其中一人手牵猎犬，后方骆驼背上载满的猎物表明行猎活动已经有所收获。





### 帅念祖题行乐图条

清(1644年—1911年)  
纵37厘米,横122厘米

### 内画骏犬图鼻烟壶

清(1644年—1911年)  
高6厘米,宽3厘米

◎内画鼻烟壶是我国清代逐渐发展起来的传统手工技艺,壶体通常用玻璃、水晶制成,内壁被打磨成“毛玻璃”面以便作画。画者通过一种特制的小竹笔从壶口伸入壶体内侧,反向在壶壁上作画。画面的内容包罗万象、雅俗共赏,可谓绘乾坤于方寸之间,这对画师的技艺要求十分高。这个内画犬鼻烟壶用色清丽雅致,笔触细腻精确,以垂柳和猎犬构成了画面的主要内容,画风颇似清代宫廷画作《十骏犬》。虽然此鼻烟壶未见作者名款,但仍不失为内画鼻烟壶之佳作。





## 嵌珠银壳狩猎图怀表

清（1644年—1911年）

直径5.6厘米，通高8厘米，厚1.5厘米



### 《皇清职贡图》赫哲族的狗拉雪橇

在包括满族、赫哲族、鄂伦春族在内的北方少数民族中，犬在日常的生产生活中一直起着重要的作用，其养犬、役犬的历史由来已久。北方地区常年苦寒，冰雪积年，“冰床”是人们冬季出行和载物的主要交通工具。在《东北边防辑要》中记载，其人“陆行乘舟，或以舟行冰上，驾以犬，所谓使犬国”。可见，在北方地区的冬季，人们会以犬拉“冰床”帮助出行和运输，犬成为人们日常生活中不可缺少的得力助手。



## 2、忠诚守御

日暮苍山远，天寒白屋贫。柴门闻犬吠，风雪夜归人。

——唐 刘长卿《逢雪宿芙蓉山主人》

飞驰扑捕的猎犬帮助人们抓捕猎物，获得了充饥的食物和御寒的皮毛，而忠诚守御的本性又驱使着犬类协助主人守护牧群、驱赶野兽，为主人看家护院、抵御灾害。在小农经济与畜牧经济相结合的中国古代农业社会中，犬因其忠诚的坚守为人们带来了财富与平安，成为家家户户必不可少的家畜。



### 陶狗

汉（前206年—220年）

长19厘米，宽5厘米，高11厘米

西郊黄亭子出土

◎ 这只陶狗体态壮硕，动感十足。它微微后坐的身躯，张嘴吠叫的神态预示着它正在行使本分，看护家园，而它上卷的尾巴又会使人不禁联想，也许，它正在欢迎着主人的归来。

◎ 《礼记·少仪》中有“守犬、田犬则授槟者，既受，乃问犬名”的记载，这表明在周秦之际人们便已将犬划分或驯养为田犬和守犬。古云守犬即“守御宅舍者也”，在既非战争也没狩猎的田园村落间，犬往往被用来守护家园，保护粮食和财产。春秋战国时期个体家庭生产方式代替商周时代集体协作的大规模生产方式，个体家庭逐渐成为完全独立的经济单元，在这种情况下，平民百姓为保护家庭财产安全，大量豢养感觉灵敏、善守能攻的护家之犬。

### 绿釉陶狗

东汉（25年—220年）  
长38厘米，宽13厘米，高34厘米  
平谷西柏店出土

这件陶狗是东汉墓葬中动物形象明器的典型代表。绿釉陶出现在西汉晚期，在东汉的陶器中得到普遍的应用。这只绿釉陶狗呈立姿，它身体健硕，张口露齿，双耳直立，双目圆瞪，警惕地注视着前方。



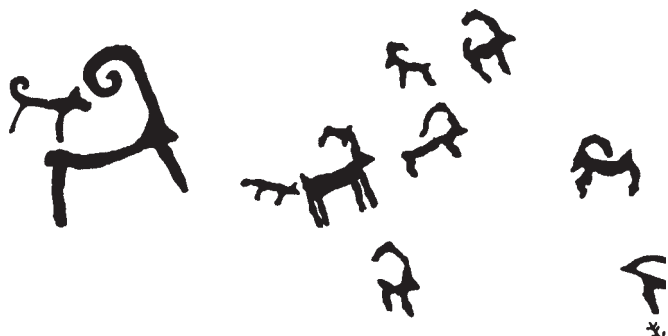
### 绿釉陶狗

东汉（25年—220年）  
长55厘米，宽14厘米，高42厘米  
丰台区黄土岗公社二台子汉墓出土

这只陶狗为红陶质地，站立姿态。它四肢有力，肌体壮硕，口部微张，双目圆瞪，向前注视，双耳耸立，尾巴上卷，呈现出一副警觉、忠诚的神态。狗颈与胸之间有系带，并连接着链环，用以装饰或者牵制。《礼记·少仪》中记载：“犬则执绶”，“绶”又作“继”、“线”，即用来拴家畜的绳索。







狩猎图（《新疆岩刻画》，苏北海著，新疆美术摄影出版社2013年版，第224页）



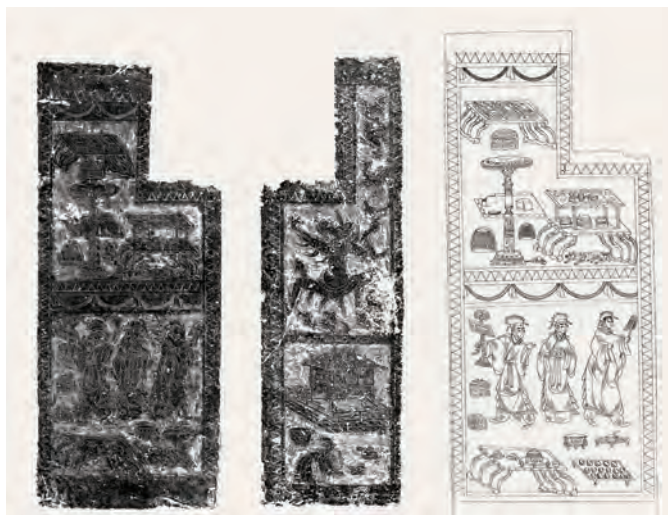
猎犬护羊



牧羊犬防狼

#### 乌兰察布岩画资料图片

在新疆和内蒙古的岩画资料中，都刻画了犬帮助主人放牧的生动画面。在这两组岩画中，我们可以看到，犬不仅能够帮助主人在放牧的过程中围护牧群，驱赶野兽，还可以帮助主人看守猎物。



山东沂南北寨村古画像石（《沂南北寨汉墓画像》，文物出版社2015年版，第98页）

汉（前206年—220年）

这幅画像石存在于墓室后室的墙壁上，反映的是墓主人生前宴寝（晚上睡觉）的环境和情形。画像石中出现了“狗捉耗子”的场景，生动有趣，可见“狗拿耗子”并非“多管闲事”，而是守犬的分内之事。目前，考古界普遍认为北寨画像石墓为东汉末年建造，而墓主人的身份还存在很大争议，但其社会地位应为东汉贵族阶层。

### 青釉狗圈

晋（265年—420年）

口径11厘米，高3.5厘米

◎ 这个青釉狗圈，周身施青釉，釉面泛黄，有开片，圈内一青釉狗匍匐在地，双目圆睁，双耳竖立，望向前方，神态平和自得却时刻保持警惕，安静地卧坐在狗圈中守护主人。



陶狗

南北朝（420年—589年）

长16.5厘米，宽6厘米，高8.5厘米

平谷唐庄子出土

### 陶坐犬

唐（618年—907年）  
长7厘米，宽4厘米，高11.5厘米



这两只陶犬虽然分属唐、宋两朝，但它们忠心机警的神情和忠诚守护的信念是一致的。陶犬作品中，这种坐姿犬往往表现的是守家犬的状态，脖颈上的铜铃更是将当时当日犬守家门的景象表现得生动有趣。

### 釉陶坐犬

宋（960年—1279年）  
长9厘米，宽6厘米，高14.5厘米

### 铜卧犬

中华民国（1912年—1949年）  
长5.8厘米，宽3厘米，高3.6厘米



### 白玉狗啃骨饰件

清（1644年—1911年）  
长4.4厘米，宽2.5厘米，高2.8厘米  
海淀区双泉堡出土



猎犬图册之搏虎（《故宫日历》，故宫出版社2017年版）

清（1644年—1911年）  
《鸡林旧闻录》中记载：“猎者蓄狗，大者能搏虎。”人类一般不捕猎老虎，若在行猎时遇到虎则以犬驱赶，以保护自身的安全。对此史籍中曾有一段精彩的描述：“猎犬不畏虎，闻虎啸则驱虎前而吠，虎怒逐之，将及，犬则匿于林，再驱虎，再奔，再匿，虎去已远，其犬乃归。”实际上，在广大的农村地区，守家之犬不仅能够防御那些“鸡鸣狗盗”之徒，也防御着随时有可能入侵的山间野兽，护卫主人安全。



犬忠诚守御、忠心护主的形象深入人心，在两汉时期“事死如事生”的厚葬文化影响下，犬的形象也常常出现在墓葬之中陪伴和守卫主人，起到镇墓作用，因此陶狗也成为汉墓中最为常见的动物形象。晋代有“淮南得道，鸡犬升天”的传说，当墓主人长眠黄泉羽化成仙的时候，这些驯良忠诚的陶犬是否也会享有这份殊荣呢？无论如何，千百年后，当考古工作者打开神秘的墓室，生前享尽荣华的主人早已化作黄土，而这些随葬的陶狗却依然是一副机警灵敏的英姿，守护在主人身边。汉代墓葬中大量陶狗形象的出现也反映了当时社会对于犬的需求之大。



陶狗

汉（前206年—220年）  
长22厘米，宽7厘米，高14厘米



陶狗

汉（前206年—220年）  
长20厘米，宽7厘米，高12.5厘米





### 彩绘陶狗

汉（前206年—220年）

长15.5厘米，宽7厘米，高12.8厘米



南丰县桑田宋墓出土“金鸡”“玉犬”

在古人墓葬中，还有“金鸡”和“玉犬”形象同时出现的情况。这或许来源于“鸡司晨，犬守夜”的生活理念，使墓主人可以“知天时”，“知人来”，起到镇墓的作用。

### 汉白玉卧犬

元（1271年—1368年）

座长55厘米，狗长46厘米，宽41厘米，高10厘米  
海淀区颐和园内耶律铸夫妇墓出土





### 3、温情陪伴

昼驯识宾客，夜悍为门户。  
知我当北还，掉尾喜欲舞。跳踉  
趁僮仆，吐舌喘汗雨。再拜谢恩  
厚，天不遣言语。何当寄家书，  
黄耳定乃祖。

——北宋 苏轼《吠狗》

也许最初犬仅仅是助人捕猎的工具，也许它对于人类的顺从被看作是高等对于低等的征服。但在人类漫长的养犬、役犬的历史进程中，人们渐渐感知到犬对于人性的灵通，犬也不断地加深着对于人类的情感依赖，这源自它忠诚于主人的天性。喜人之所喜，悲人之所伤，陪伴成为了它最真诚的亲近，而人类也将它视为精神平等、情感相通的亲密伙伴。



康熙御制耕织图之三眠图（《康熙御制耕织图》，天津人民美术出版社2006年版，第32页）

清（1644年—1911年）



# 醴陵窑瓷狗

清（1644年—1911年）

长26厘米，宽15厘米，高20.7厘米



### 黄玉卧犬

清（1644年—1911年）

长9.2厘米，宽4厘米，高3.8厘米



清代犬形玉饰或为佩戴饰品，或为书房文玩，用途不一，形态各异，但都表现了创作者或是玉主人对于犬的喜爱。清代动物形的玉雕作品很多，除玉犬之外，还有鸡、马、鸭等多种器形。所谓“工必有意，意必吉祥”，犬所具有的忠诚品格和平安旺财的寓意也是人们将它雕琢于玉器，用于陈列、佩戴或是把玩的重要原因。这些器形小巧的犬形玉雕正合适握于掌中，寓意“胜犬（券）在握”。

### 白玉卧犬

清（1644年—1911年）

长4.5厘米，宽3厘米，高3厘米



### 白玉卧犬

清（1644年—1911年）

长4.5厘米，宽3厘米，高2.5厘米

### 青玉卧犬

清（1644年—1911年）

长4.7厘米，高2厘米

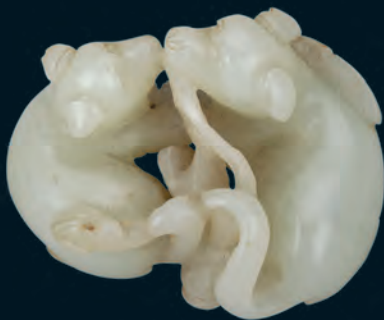


### 白玉衔灵芝双犬

清（1644年—1911年）

长5厘米，宽3.5厘米，高3厘米

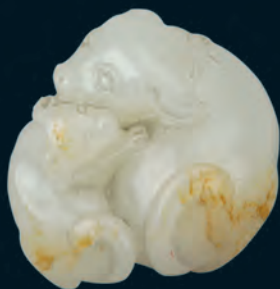
◎ 此件玉雕为白玉质地，色泽温润，一大一小两只玉犬相对而卧，四爪依偎，吻部相触，尾巴相互缠绕，表现出亲密温暖的恬静画面。两只犬同衔一枝象征吉祥的灵芝仙草，将整件玉雕赋予了创作者美好的寄托。



### 白玉灵犬教子饰件

清（1644年—1911年）

长3.6厘米，宽2.7厘米，高2.4厘米



### 白玉子母犬

清（1644年—1911年）

长6厘米，宽4厘米，高2.9厘米



## 《合家欢乐》年画

清(1644年—1911年)

纵83.3厘米,横164厘米

◎ 这幅画作表现的是身着满族服饰的清代贵族家庭闲暇欢聚的场面。画面中亭榭蜿蜒,绿树葱茂。妇女儿童陪伴游玩,其乐融融;家中男子则品茗对弈,闲叙谈天。而画面人群中,玩耍其间的是三只顽皮可爱的哈巴狗,它们因主人的喜悦而欢快,为这和谐温馨的景象更增添了活泼可爱的意趣。



## 《五子夺魁》年画

清(1644年—1911年)

纵132.4厘米,横65.7厘米



在清代风俗画中看到，旧时的富裕家庭中，无论满汉，都会在家中养上若干只巴狗，这些既非猎犬也非守犬的宠物犬是人们日常生活，尤其是妇女儿童的玩伴，画师们往往通过对于家庭中宠物犬的描绘表现出家庭和谐，妇孺欢乐的温馨场景。

### 《满堂富贵》年画

清（1644年—1911年）  
纵62厘米，横110厘米



### 《儿童乐境》年画

清（1644年—1911年）  
纵35厘米，横60厘米



### 《家庭宠犬》年画

清（1644年—1911年）  
纵62厘米，横110厘米







美人戏犬图

清（1644年—1911年）

纵153厘米，横40厘米（外尺寸）

## 《仕女宠犬》年画

清(1644年—1911年)

纵110厘米,横62厘米

◎ 图中画一女子怀抱京巴犬的坐像。京巴犬又称宫廷狮子狗,是中国古老的犬种之一,距今已有四千多年的历史。它体格小巧,性格温顺,颇通人性,是人们生活中常见的宠物。在清代,上至皇室贵族,下至平民百姓,都十分喜欢京巴犬作为自己的宠物。



## 巧作童子架鸢戏犬饰件

清(1644年—1911年)

宽3厘米,高4.2厘米

◎ 这件黑白巧作玉雕作品做工精美、形象生动。它将一块黑白色玉石十分巧妙地雕琢成了一个戏鸟的童子与一只黑色的小狗的形象,表现出儿童与动物之间相互嬉戏、和谐共处的画面。更为巧妙的是,童子背后不仅有黑色的小狗,还有一绺利用黑玉巧雕的发辫,更显示出创作者的匠心。巧作是指将玉石中天然形成的玉色或皮色融入到玉雕作品的创作构思之中,起到画龙点睛、浑然天成的艺术效果。





## 报之琼琚

《诗经》中有诗云：“投我以木瓜，报之以琼琚”，琼琚即为美玉，其价值远远在木瓜之上，这种“投瓜报玉”的做法表达了答者对赠者情意的珍视，体现了人类重情尚义的高尚情操。历史上，犬在被人驯化之后，为人类的生产活动和生活便利都提供了巨大的帮助，人们感念它的付出，敬重它的勇敢和忠诚，作为善待伙伴、珍视情谊的一种方式，很多地区和民族都形成了爱犬、敬犬的文化风俗。在中国传统文化的吉祥寓意中，犬也成为了人们生活中平安、财富、喜庆的象征。

## 一、满人爱犬

《满族风俗考》中记述：“满族有敬犬之俗，不准杀狗，不吃狗肉，不戴狗皮帽子，不铺狗皮褥子。满族人家平时对狗的喂养特别精心，从来不随意打骂。有些养活多年的老狗虽然已经不能看家、出猎，但也不能因此受到歧视，而是继续精心喂养，直至其终天年。”

满族人敬犬的习俗源于何时何事，目前并无史料明示，民间流传的“义犬救主”传说，被认为是满族敬犬原因的一种猜测。但从客观的历史发展进程来看，这一习俗应源自满族人在长期的狩猎、渔猎活动中，得益于犬的帮助与奉献而建立的深厚情感。有清一代，无论是皇室宫廷还是贵族朝臣，对犬都充满了喜爱之情。

### 黑龙江宁安莺歌岭遗址出土陶犬

这个生动的陶犬形象，说明早在3000余年前，生活在黑龙江流域的肃慎民族就已经驯化了狗，并将狗作为了自己的主要生产生活资料。







## 清人秋园图

清（1644年—1911年）

纵102.2厘米，横111.2厘米

◎ 画中建筑虽为茅屋草舍，但其形制规整，工艺精良。画面左侧墙窗下的矮墙篱笆更增添了画中景致的田园意趣。篱笆内盛开的各色菊花与画面下部的菊花丛遥相辉映，流露出庭院内浓浓的秋意。身着蓝色长袍的主人翘腿坐于榻上，神情悠然。在他身边趴卧着一只温顺娇小的巴狗，应为家庭中的爱宠，它正在这秋日暖阳中与主人共赏园中秋色。画面的右侧绘有苍松翠柏与成双仙鹤，更为画作增添了延年、美好的寓意。整幅画色彩清雅，气氛静好。





妇人行乐图

清（1644年—1911年）  
纵130厘米，横66.4厘米





道光帝《喜溢秋庭图》（《清宫生活图典》，紫禁城出版社2007年版）

画中为道光皇帝与皇后（或皇贵妃）于阳光和煦的秋日，着便服在圆明园慎德堂观看皇子、公主与小狗嬉戏的情景。凉亭台阶上，一位皇子和一位公主面对脚下的两只打闹的哈巴狗伸臂助威；亭下台阶前的甬路上，一位妃子手领一位皇子正要前往皇帝身边，而该皇子则回身欲跑似要去逗弄直立而起的小狗，其稚气贪玩形象跃然纸上。小狗的出现不仅形象逼真可爱，也使整个画面增添了更多生气和灵动，反映出此时宫廷内养犬之风也颇为流行，各类珍贵宠物犬已经成为了孩子们的玩伴。

#### “义犬救主”传说

传说老汗王努尔哈赤幼年丧母，继母纳喇氏对她百般虐待，他就投身到明朝总兵李成梁帐下当差。李成梁发现努尔哈赤脚下长着七个“红痣”，认为是“脚踏七星，七星落地”，真龙天子下凡，怕他将来夺取明朝的江山，要把他杀死。李总兵的爱妾给努尔哈赤报信，努尔哈赤便偷了一匹青马，领着他平时喂养的大青狗星夜出逃。李成梁闻讯带兵追赶，大青马中箭死亡。努尔哈赤躲在一个荒草甸子里，追兵没有找到他，临走时四处放火，眼看努尔哈赤就有被大火烧死的危险，这时跟随他的大青狗跑到河边，跳到河里浸湿全身，回到努尔哈赤身边打滚以身灭火，努尔哈赤得救，狗却因过分劳累而死。为报“义犬救主”之恩，满族传承敬犬之俗至今。



畫  
封  
一  
品  
夫  
人  
三  
喜  
鈕  
祜  
祿  
夫  
人  
四  
十  
二  
歲  
小  
照  
清  
光  
緒  
十  
年  
月  
日  
題  
清  
光  
緒  
十  
年  
月  
日  
白  
雲  
傳  
元  
紅  
杏  
堂  
主  
人  
識



### 崇恩夫人鈕祜祿氏像

清（1644年—1911年）

纵109厘米，横60厘米

◎ 崇禹聆即清朝道光、咸丰时期重臣崇恩，为清朝皇室成员，是清代中晚期著名的书法家、金石学家和诗人。这幅肖像画以其夫人为绘画对象，表现了清代满洲贵族的生活状态。而画像中床榻上的哈巴狗生动可爱，出现在肖像画中可想而知应该是画主人的日常宠物，十分珍爱。

## 二、吉祥瑞兽

犬帮助人类追捕猎物、看护家园的忠诚形象从实际生活投射到精神世界，人们视犬为平安生活和家庭财富的守护者，是可以驱邪禳灾，象征太平安康的吉祥瑞兽。

这一组封标又称“火花”，是绘于火柴盒上的封面画。画面表现了我国民间一项广为流传的民俗竞技活动——“狗撵兔子”的激烈场景。而封标上的“丹华火柴公司”是一家坐落于天津，曾经影响着中国民族火柴业发展史的近代大型企业。



犬兔封标

1905年—1910年

长8厘米，宽6.5厘米



犬兔封标

1908年—1925年

长7.5厘米，宽7.5厘米

长5.5厘米，宽3.5厘米





## 犬形铜锁

民国（1912年—1949年）

长7厘米，高4厘米

◎ 将锁做成狗形自然是取“看门狗”的意思，这种形状的锁从宋代开始流行。已发现的一把宋代狗形铜锁，造型惟妙惟肖，四腿短小结实，着地平稳。更重要的是，此狗形锁在结构上有所改进，锁芯前隐梁于狗颅内引出，从后颈直达尾尖，狗尾呈双片夹梁形制，锁的安全性能更好，有学者考证，这种外观和结构设计是宋人首创。



## 《新年吉庆 大发财源》年画

清(1644年—1911年)

纵62厘米,横110厘米

◎《燕京岁时记》中记载：“初二日，致祭财神，鞭炮甚夥，昼夜不休。”这幅年画表现的就是一家人在正月初二这一天祭财神、过新年的景象。旧俗中，这一天中午全家人还要吃馄饨，俗称“元宝汤”。画面左侧绘有财神的龛位，供人祭拜，门外可见一妇人手端一盘正要下锅的馄饨走进厨房，忽然，财神驾祥云降临。左为五路财神，即赵公元帅率领招宝、纳珍、招财、利市四部属前来送财；右为和合二仙来送吉利和美；中间为戏蟾之刘海，俗谚道：“刘海戏金蟾，步步吊金钱”，此时，刘海正在施展钓钱散财的神通，将金钱投向人间。这幅画充满了人间烟火的气息和浪漫的神话色彩，表达了人们对于生活富足、丰裕的美好心愿。画面中几只形态各异、相互嬉戏的家犬更烘托了节日中和睦美满、其乐融融的团圆氛围。



## 陶狗

东汉(25年—220年)

长10厘米,宽4厘米,高10厘米

怀柔城北一号墓出土





### 绿釉陶狗（一对）

汉（前206年—220年）

长19.4厘米，宽8厘米，高11.7厘米

长19.5厘米，宽8厘米，高12厘米

### 铜生肖狗钮方章料（一组）

民国（1912年—1949年）



年画是我国独特的民间艺术表现形式，在明清时期尤为盛行，因多在春节期间张贴被称作“年画”，广义的“年画”还包括春节以外的各个节气时令张贴的画作。年画具有画面线条简单、色彩鲜明、气氛热烈、寓意吉祥的特点，它不仅被用来在节庆期间装点空间、烘托气氛，更寄托了人们对于生活的美好心愿，是民俗中“求吉辟邪”心理的集中体现。年画中的各类吉祥纹饰通过隐喻、象征或是谐音的方式表达了祥瑞之意，这里展示的娃娃主题的年画还蕴含早生贵子、多子多福之意。而这几幅年画中都出现了一只或多只与娃娃嬉戏的巴狗形象，通过谐音的方式分别代表了“二八登科”“富贵八百”等吉祥寓意，巴狗在年画中好像一个表现时间的形象，寓意着长长久久。这些有趣而朴素的谐音求吉表现了人们对于美好生活的渴望。

此处展示的年画中印有“戴廉增”字样，这是一家在杨柳青地区久负盛誉的老字号年画品牌，为戴家第九代传人戴廉增在乾隆年间所创。



《喜爱巴狗》年画

清（1644年—1911年）

长60厘米，宽35厘米



《富贵八百》年画

清（1644年—1911年）

长60厘米，宽35厘米

◎ 巴狗和象征富贵、吉祥的牡丹花组成了“八百富贵”的寓意。





### 《娃娃抱狗》年画

清(1644年—1911年)  
纵35厘米,横60厘米



### 《二八登科》年画

清(1644年—1911年)  
纵35厘米,横60厘米

● 两只巴狗与一枚莲花灯组成了“二八登科”的寓意。





### 《八百长春》年画

清（1644年—1911年）

纵35厘米，横60厘米

◎ 年画中八百长春的寓意则是由两只玩耍中的巴狗与一枝枝叶繁茂正在盛开的月季花组成的。



### 《八百千秋》年画

清（1644年—1911年）

纵35厘米，横60厘米

◎ 这幅年画中不但有巴狗、牡丹这样的吉祥形象，还有被称为“民间八宝”中的珊瑚、犀角以及常青不衰的松柏，共同表现了世世代代吉祥如意的美好希望。

### 三、寄情方寸

自1980年开始,我国发行了第一轮以生肖文化为主题的邮票,而生肖狗年的文化特色也在每一个生肖的轮回中被保留在这方寸之间。人们通过小小的邮票寄托和传达了对忠诚之犬的爱与敬,并将这样的情怀凝聚在高度的艺术创作之中,通过广泛的收藏与流通长久地保存和传承下去。

#### 1982年狗年生肖邮票

邮票图案采用的是中国著名装饰大师周令钊的陶瓷画,惟妙惟肖地描绘了一只家狗的形象。湛蓝的底色映衬着一只黑狗,它昂首挺立,短尾上翘,红舌长伸,颈上佩戴着金色的铜铃,身上绘有花纹图案,四肢粗壮,身子健美,活泼机灵,生气勃勃,并透着一股狮子般的神气,十分惹人喜爱。而陶瓷画的效果,既使画面色彩丰富协调,也使狗的形象更富有立体感,令人爱不释手。



#### 1994年狗年生肖邮票

1994年1月5日,我国发行了甲戌狗生肖邮票,全套2枚。邮票由张二苗设计,阎炳武、呼振源、李庆发、姜伟杰雕刻完成。第一枚邮票选取河北民间泥玩具狗为主,由画家张二苗创作,玩具狗身为黄色,圆头的脑袋,两条前腿直立,后腿横卧的狗形象。底色采用深红色,充分表达出民间守犬看家护院,带来平安家福的意蕴。第二枚邮票以篆书狗字为题,周边的窗花为连绵的花枝和双狗图剪纸,寓意人寿年丰、平安吉祥。



#### 2006年狗年生肖邮票

设计者以传统年画的设计手法,塑造了一只端坐乖乖看门守户的五彩瑞犬的可爱形象。它穿着民族服装对襟马甲,鼻子、眉毛和嘴形成一个石榴图案,蓬松的尾巴卷成一个寿桃形,两只前爪捧着一个彩色条纹图案的绣球,身上装饰着莲花,爪子是一组佛手的形状。整个图案色彩鲜亮,传统吉祥。这套邮票采取6色影写版印刷,还使用了较高浓度的油墨,使整体画面色彩饱满浓厚。还通过专色印刷等手段,准确地表现出图案中的铜铃、绣球、莲花和尾巴等各处细节,最大限度地突出了原作中的国泰民安、高贵吉祥的创意,将过年的喜庆气氛表现得淋漓尽致。

人类的世界从来都不孤单。山川河流与我相伴，四时花开共我同欢，海阔天空解我忧愁，丛林鸟兽跃舞缤纷……这一切，是天地自然的恩赐，是万物生灵的馈赠！忠实的朋友啊，我们跨越万年古今相伴；温情的伙伴啊，我们不离不弃贫富相依！忠诚与担当方显大智大德，感恩与关爱闪耀人性光辉！生命的存在无分高低，和谐的世界苍生共济，愿我们与那些共生在同一世界的动物朋友永以为好，守望相助，共向春风！

图书在版编目（CIP）数据

瑞犬望春风 / 首都博物馆编. -- 北京：北京出版社，  
2018.2  
ISBN 978-7-200-13888-7  
I. ①瑞… II. ①首… III. ①十二生肖－文化－中国  
－普及读物 IV. ①K892.21-49  
中国版本图书馆CIP数据核字(2018)第025979号

首都博物馆编纂委员会

主 任：郭小凌  
常务副主任：白 杰 韩战明  
委 员：靳 非 齐密云 黄雪寅 杨文英  
杨丹丹 龙霄飞 彭 颖 齐 玫  
鲁晓帆 刘绍南 黄春和  
编 辑：孙芮英 张健萍 杨 洋 裴亚静  
杜 翔 龚向军 李吉光

《瑞犬望春风》展览项目组

项目主持：韩战明 杨文英  
项目统筹：谭晓玲 吴 明 张 杰 李丹丹  
展览责任人：魏宇澄 马晓珣  
展览大纲：田辛酉  
展览设计：陈 思  
文物管理：李 健 王显国 胡 昱 李 兵 柳 彤  
李文琪 闫 娟 韩 冰 于力凡 王丹青  
杨丽丽 迟海迪 杨静兮 徐 亮  
照明设计：索经令 吕 欧  
摄 影：梁 刚 谷中秀 张京虎 朴 识  
图片编辑：白 琳 苑 雯 韩 晓 杨 妍

瑞犬望春风

责任编辑：刘 娜  
特约编辑：裴亚静  
装帧设计：|合|利|工作室|  
出版发行：北京出版集团公司  
社 址：北京北三环中路6号  
邮 码：100120  
印 刷：北京雅昌艺术印刷有限公司  
开 本：965×635 1/16  
字 数：120千字  
印 张：5  
版 别：2018年1月第1版  
印 次：2018年1月第1次印刷  
定 价：68.00元