



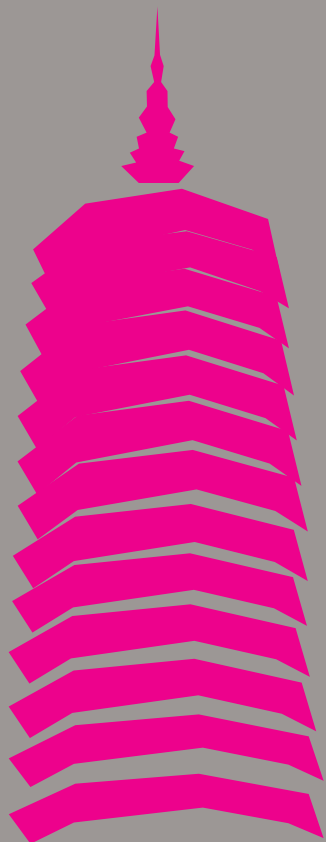
畿辅通会

通州历史  
文化展

首都博物馆  
编



北京燕山出版社



畿辅通会

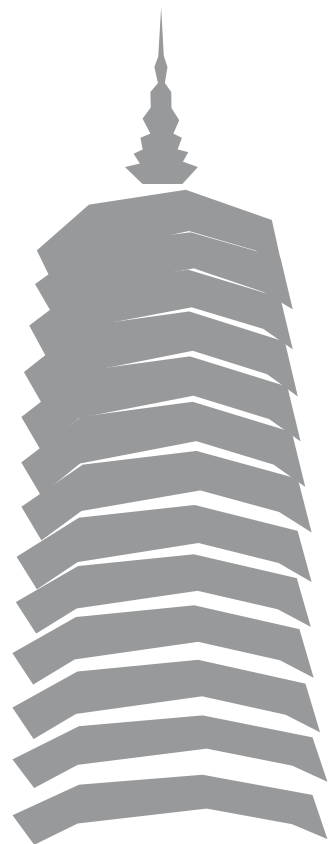
通州历史  
文化展

首都博物馆 编

北京燕山出版社







# 畿辅通会

通州历史  
文化展

首都博物馆 编

北京燕山出版社

图书在版编目（CIP）数据

畿辅通会：通州历史文化展 / 首都博物馆编. --  
北京：北京燕山出版社，2018.7  
ISBN 978-7-5402-5194-9

I. ①畿… II. ①首… III. ①文物—介绍—通州区  
IV. ①K872.13

中国版本图书馆 CIP 数据核字 (2018) 第 142246 号

畿辅通会

通州历史文化展

编 著 首都博物馆  
撰 稿 高红清  
责任编辑 俞 伽 邓 京  
特约编辑 杨 洋  
书籍设计 XXL Studio  
出版发行 北京燕山出版社有限公司  
社 址 北京市丰台区东铁匠营苇子坑路 138 号  
邮 编 100079  
电话传真 86-10-65240430（总编室）  
印 刷 北京雅昌艺术印刷有限公司  
成品尺寸 160mm×240mm 1/16  
字 数 120 千字  
印 张 6.5  
版 别 2018 年 7 月第 1 版  
印 次 2018 年 7 月第 1 次印刷  
ISBN 978-7-5402-5194-9  
定 价 86.00 元

通州历史文化展  
图录中展览项目组人员名单

展览项目组

项目主持

杨文英 王立生 杨根萌 白岩  
郑旭升 郭京宁 邢振华

项目统筹

谭晓玲 吴明

展览责任人

倪翀 黄雪梅

展览大纲

高红清

展览设计

李丹丹

文物管理

王显国 李兵 杨静兮 李健  
胡昱 钱诚 徐亮 柳彤 于力凡  
王丹青 马英豪 马悦婷 闫娟  
韩冰 迟海迪 王燕玲 刘红艳  
董育纲 孙勐 曾祥江 刘凤亮  
尚珩 乌丽 蒲立新 范志华

照明设计

索经令 吕欧

摄影

梁刚 谷中秀 张京虎 朴识  
王宇新

图片编辑

白琳 韩晓

# 致 辞

通州区位于北京市东南部，京杭大运河北端，东西宽 36.5 千米，南北长 48 千米，面积 906 平方公里。境内有潮白河、北运河、温榆河、坝河、通惠河、港沟河、小中河、中坝河、凤港减河、凤河、萧太后河、凉水河、玉带河等纵横其间。

通州的历史悠久。远在商周时期这里就出现人类活动。周武王灭商后封召公奭于燕，通州属之，春秋战国时期，均为燕国地。燕昭王（前 335 - 前 279 年）时设上谷、渔阳、右北平、辽西、辽东五郡，通州属渔阳郡。秦统一中国后仍属渔阳郡地。西汉初年，通州地区已有路县建置，治所位于今潞城镇古城村。辽代时潞县属南京析津府。通州的延芳淀成为辽代皇室捺钵之所。金代海陵王完颜亮迁都燕京后，升潞县为通州，以“通州”为名首次出现。元明清时期，通州一直是漕运枢纽，对稳定封建国家的统治秩序产生了巨大作用，故而又有“一京、二卫、三通州”的说法流传。民国时期，通州改称通县，隶属河北省。1958 年，划归北京市。

建设北京城市副中心是以习近平同志为核心的党中央做出的重要决策，是疏解北京非首都功能、推动京津冀协同发展的重大战略举措，是千年大计、国家大事。2012年，在北京市第十一次党代会上，北京市委、市政府明确提出“聚焦通州战略，打造功能完备的城市副中心”，明确了通州作为城市副中心定位，这是北京市围绕中国特色世界城市目标，推动首都科学发展的一个重大战略决策。2016年5月27日中央政治局会议提出，北京城市副中心要构建蓝绿交织、清新明亮、水城共融、多组团集约紧凑发展的生态城市布局，着力打造国际一流和谐宜居之都示范区、新型城镇化示范区、京津冀区域协同发展示范区。2017年2月，习近平总书记考察北京城市副中心时指出，“站在当前这个时间节点建设北京城市副中心，要有21世纪的眼光。规划、建设、管理都要坚持高起点、高标准、高水平，落实世界眼光、国际标准、中国特色、高点定位的要求。不但要搞好总体规划，还要加强主要功能区块、主要景观、主要建筑物的设计，体现城市精神、展现城市特色、提升城市魅力。”2018年3月29日，北京市人大常委会听取和审议了《北京城市副中心控制性详细规划（草案）》。按照规划，到2035年，北京城市副中心将初步建成国际一流的和谐宜居现代化城区，成为低碳高效的绿色城市、蓝绿交织的森林城市、自然生态的海绵城市、智能融合的智慧城市、古今同辉的人文城市、公平普惠的宜居城市。

“畿辅通会——通州历史文化展”依托考古资料，特别是北京城市副中心新的考古成果，以历史上通州与北京城的关系为切入点，全面介绍通州的历史文化，以期深化人们对通州的认识，理解其城市副中心定位的文化渊源。

首都博物馆	党委书记	白杰
	馆长	韩战明

# 目 录

前言	01
第一部分 邈远时代	03
一    考古文化时期	05
二    燕文化时期	08
第二部分 秦汉变局	19
一    地始有名	21
二    重镇附县	27
第三部分 水陆之要会 畿辅之襟喉	35
一    辽京辅邑	36
二    漕运通济	43
三    民有系命	55
第四部分 天庾正供 商贾辐辏	61
一    神仓重地	62
二    最称繁盛	70
结语	95





# 前言

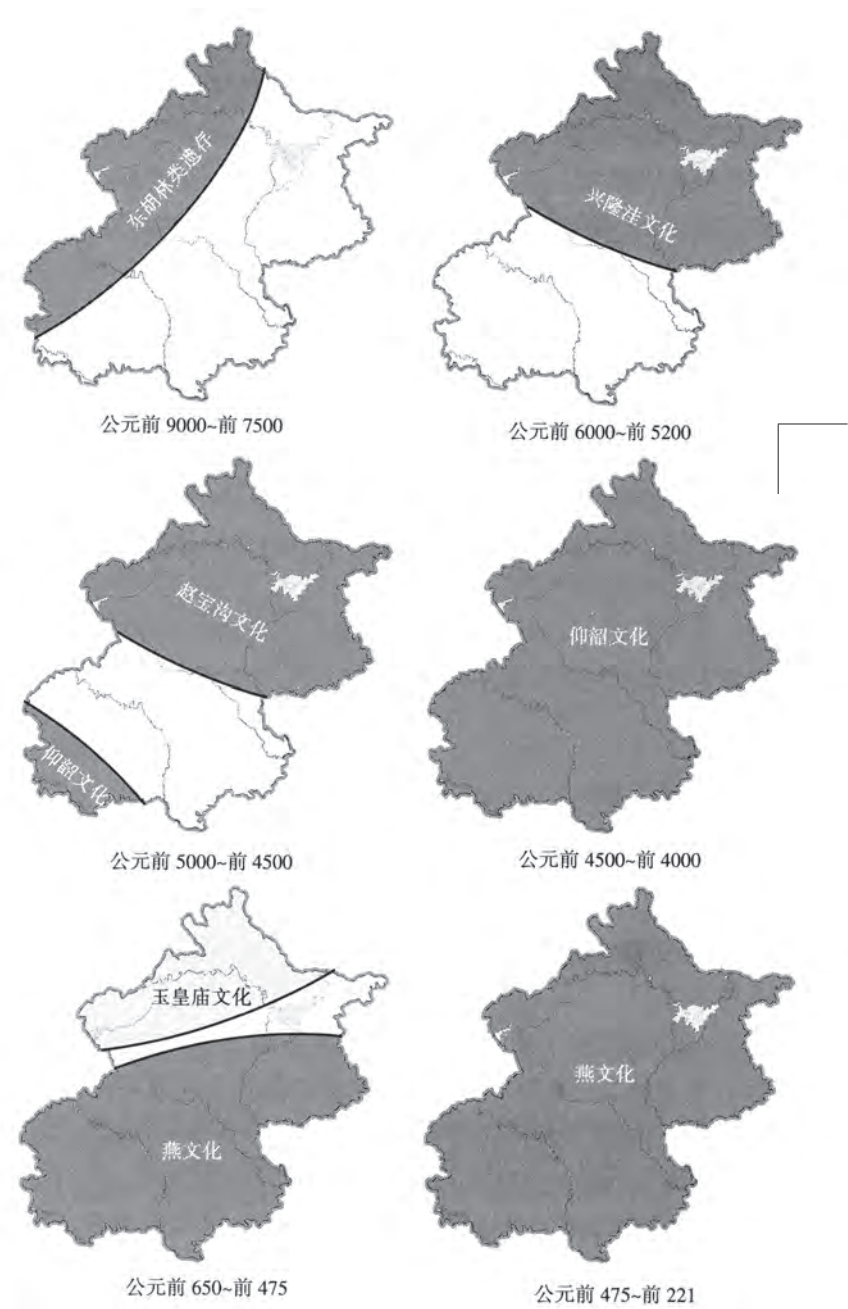
“云光水色潞河秋，满径槐花感旧游，无恙蒲帆新雨后，一枝塔影认通州”，这是清代文人王维珍笔下的通州。漫步通州，每一处古迹、每一处地名都向人们表明，它是个有城、有水、有漕运、有故事的城市。在古代，因为处于通途之上，它是北京城的东大门；因为漕粮的缘故，它是北京城的生命线；因为运河的缘故，它又有了很多运河城市的特征。



# 第一部 分

通州，位于华北平原东北部，北京市的东南部。区域内河渠纵横，池沼广布。这种自然环境对于早期人类生存形成某种程度的挑战。伴随着人类征服自然的能力逐渐提高，通州地区的文明才相应发展起来。跟其他地区早期的文明类似，通州地区邈远时代的历史遗存也是断断续续。例如，在宋庄镇尹各庄村发现古树、莲子、菱角、软体动物和脊椎动物遗骸，在菜园等地发现零星石器，在中赵甫发现燕文化的青铜器等等。

## 邈远时代



公元前 9000~前 221 年间北京地区文化演变示意图

## 一

# 考古文化 时期

通州早期的文化遗存可以追溯到新石器时代。在通州区宋庄镇菜园村、三间房、梨园镇半壁店村等地出土了部分石器，种类有斧、铲、凿、研磨器等。石器加工工艺包括磨光、穿孔。宋庄镇菜园村还发现了属于夏家店下层文化的细砂泥质灰褐陶鬲，其年代属于商周时期。菜园遗址表明商周时期通州地区出现人类活动并从事农业生产。



1

石器

新石器时代

长 5.5 ~ 9.5 厘米

征集

通州博物馆藏

2

袋足灰陶鬲

商周

高 12.5 厘米

通州区宋庄镇菜园村菜园遗址出土

通州博物馆藏





## 二

燕文化  
时期

西周初年，召公被封于燕，燕文化逐渐成为北京地区的主流文化。就通州地区而言，1981 年在中赵甫村西发现了一座战国时期中型墓葬，出土了青铜豆、敦、鼎、匕、匜、勺、戈、剑、镞、刻镂刀、削刀、车马器、带钩等共计 31 件文物。鼎、豆、壶、盘、匜等为燕文化的典型器物。另外在于家务乡东垆村、张家湾镇南火垆村、潞城镇古城村、永乐店镇德仁务村也发现战国墓葬。



3

马头带钩

战国

长 7.7 厘米

通州区张家湾镇南火垡村出土

通州博物馆藏

4

鹅头带钩

战国

长 5.6 厘米

通州区张家湾镇南火垡村出土

通州博物馆藏



5

## 盘口网纹灰陶罐

战国

高 14 厘米，口径 11 厘米，腹径 16 厘米

通州区于家务东垓村战国墓出土

通州博物馆藏



6

## 侈口高领灰陶瓶

战国

高 24 厘米，口径 7 厘米，腹径 14 厘米

通州区于家务东垓村战国墓出土

通州博物馆藏



7

### 燕式红陶鬲

战国

高 29.2 厘米，口径 13.2 厘米

原通县宋庄公社丁各庄大队出土

首都博物馆藏



## 中赵甫公社出土战国青铜器

1981 年 12 月，原通县中赵甫公社砖瓦厂工人在中赵甫村西取土，当挖到四米深处时发现了一批青铜器。这批青铜器出自一座中型墓。墓室遭受破坏，详情不明。该墓所出的漆器全部散失，仅收集到部分青铜器。从青铜器的形制和纹饰推测，该墓属于战国中晚期，为研究燕的历史提供了有价值的资料。

鼎圆腹，圜底，附耳微外撇，蹄足，盖微隆，中心一环纽，外围三卧犀。腹部装饰蟠螭纹，口沿外侧有凸棱一周，使口部形同子口。盖饰变形的蟠螭纹。

匕，大小、形状和纹饰基本相同。为椭圆形，靠柄处向上翘；直柄，上宽下窄，装饰有兽面纹、勾连云纹。匕与柄合铸一体。

8

### 三犀铜鼎

战国

通高 23.5 厘米，口径 21 厘米

原通县中赵甫（公社）出土

首都博物馆藏



## 9

## 三鸟铜鼎

战国

通高 15 厘米，口径 11 厘米 × 13 厘米

原通县中赵甫（公社）出土

首都博物馆藏

鼎圆腹，圜底，环耳，高蹄足，盖顶一环纽，外围三鸟首。腹上部有宽凹弦纹两周，其间装饰蟠夔纹，其下装饰垂叶纹，足跟装饰兽面纹。



## 10

## 几何纹铜敦

战国

通高 22 厘米，径 15.5 厘米

原通县信托公司

首都博物馆藏



# 11

## 小矛头

战国

长 6.2 厘米，宽 2.1 厘米，厚 1.3 厘米

原通县中赵甫（公社）出土

首都博物馆藏

---



# 12

## 铜戈

战国

长 28.3 厘米

原通县信托公司

首都博物馆藏



## 13

## 山云纹半瓦当 孙勔拍摄

战国

直径 16 厘米，残长 28.5 厘米，高 8 厘米

通州区潞城镇出土

北京市文物研究所藏

瓦当置于大型建筑的顶部。山云纹瓦当的当面以两道山形纹示重峰，山峰两边各填两条小卷云纹。这种纹饰的瓦当流行于春秋晚期至战国中期的燕国统治区内。



## 14

## 燕式陶鬲

战国

高 26.8 厘米

通州区南关出土

通州博物馆藏

敞口，深腹，圜底，三实柱足，器表施绳纹，是燕文化的典型器物之一。





## 15

## 灰陶鼎

战国

高 34.4 厘米，通宽 36 厘米

通州区永乐店镇德仁务村出土

通州博物馆藏

盖上附三兽纽，附双方耳，兽足。



## 16

灰陶豆

战国

高 49 厘米

通州区永乐店镇德仁务村出土

通州博物馆藏



盖上有三个倒置的蹄足形纽，高柄，圈足。



## 第 二 部 分

公元前 221 年，秦灭六国。秦始皇建立了统一的帝国，结束了春秋战国的诸侯混战局面，创立皇帝制度，在统治区域内推行郡县制，废除封建，“不立尺土之封”。汉兴，延续秦的制度，在通州地区设立了新的行政机构——路县。2016 年，为配合北京城市副中心的建设而进行了大规模考古发掘，其中路县故城遗址，被评为当年的十大考古发现。

### 秦 汉 变 局

通州沿革简表

时代	
西汉	置路县，治所在今潞城镇古城村东北
新 (王莽)	改为通路亭
东汉 (建武元年，25 年)	改“路”为“潞”，称潞县
北齐	治所东迁至今通州城区北大街一带，仍称潞县
辽 (圣宗太平年间，1021—1031 年)	在潞县霍村镇（今漕县镇）筑城置县，名漕阴，潞县南境属之
金 (天德三年，1151 年)	置通州，潞县为附郭县
元 (至元十三年，1276 年)	升漕阴县为漕州
明 (洪武十四年，1381 年)	废潞县入通州，降漕州为漕县
清 (顺治十六年，1659 年)	废漕县入通州
中华民国 (1914 年)	通州改为通县
中华人民共和国 (1997 年)	通县改为通州区

## 地始有名

据史籍记载，最晚在汉高祖十二年（前 195），渔阳郡已设置有路县。取名“路”，大概是道路四通八达之意，这是迄今所知通州域内行政建置的开始。2016 年，为建设北京行政副中心进行的考古发掘中发现了路县故城遗址。路县故城考古，对探索汉帝国政体中基层行政区建设、社会架构、管理机制、组织形式等均具有重要价值，因此，它被评为 2016 年度全国十大考古新发现之一。

副中心考古发掘共完成 122 万平方米勘探、4 万平方米发掘。保护战国晚期至清代的墓葬 1147 座及窑址等遗迹，出土各类文物万余件（套）。墓葬数量多、分布密集、时代跨度长、形制类型多样。



副中心考古发掘总平面图

## 17

## 石兽头

汉

高 10 厘米，宽 12 厘米

通州区永乐店镇汉墓出土

首都博物馆藏



## 18

## 踏碓模型 曾祥江拍摄

汉

长 14 厘米，宽 2.7 ~ 3.1 厘米，通高 9.6 厘米

通州区潞城镇出土

北京市文物研究所藏



杠杵一端装置杵头，另一端踩于捣米者右脚。捣米者双手紧握左右扶栏，扶栏设立柱固撑。表现了双人协作加工稻米的劳作场面，生活气息浓厚。



## 19

陶仓 刘凤亮拍摄

汉

高 30 厘米，长 20 厘米，厚 14.5 厘米

通州区潞城镇出土

北京市文物研究所藏



## 20

陶壶 曾祥江拍摄

汉

通高 69.8 厘米，口径 23.5 厘米，

腹径 35.5 厘米，底径 22.5 厘米

通州区潞城镇出土

北京市文物研究所藏

仿铜器器形，器身母口，束颈，圆鼓腹，圈足，两侧附衔环铺首。博山式盖，子口，顶部峰峦叠嶂。此器为北京地区出土陶壶中体量较大者。





21

白石猪

汉

长 11 厘米，宽 2.5 厘米

通州区永乐店镇汉墓出土

首都博物馆藏



22

灰陶圈及灰陶猪

汉

陶圈：高 7.6 厘米，口径 19.5 厘米

陶猪：高 8 厘米，长 12.5 厘米

通州区铺头畜牧厂出土

首都博物馆藏

23

永元十年铜弩机

汉

弩身长 12.2 厘米，宽 3.7 厘米

北京市土桥砖瓦厂出土

首都博物馆藏



## 二

# 重镇附县

秦汉以来，北京地区成为帝国北方的缘边重镇。通州作为北京地区郡治下的属县，两者的命运紧密联系在一起。当防守时，作为军事堡垒相互支援，共同抵抗来自北方的敌人；当进攻时，又作为中原政权用兵北方的前沿后勤基地。中原政权衰微时，又可能相继陷落，成为民族融合之处。



24

石灯碗

晋

高 2.5 ~ 4 厘米，口径 6.3 厘米

北京市土桥砖瓦厂出土

首都博物馆藏



25

石灯

晋

高 33.5 厘米

北京市土桥砖瓦厂出土

首都博物馆藏





26

石帐础

晋

高 11 厘米

北京市土桥砖瓦厂出土

首都博物馆藏

27

石臼

晋

高 12 厘米，口径 13.5 厘米

北京市土桥砖瓦厂出土

首都博物馆藏





28

铜弩机

晋

弩身長 15.2 厘米，寬 3.8 厘米

北京市土橋磚瓦廠出土

首都博物館藏

29

二层石楼

晋

寬 11.5 厘米，高 19.5 厘米

北京市土橋磚瓦廠出土

首都博物館藏





30

三足圓石奩

晋

高 6 厘米，口径 8.3 厘米

北京市土桥砖瓦厂出土

首都博物馆藏

31

三足圓形石奩

晋

高 4.5 厘米，口径 8.3 厘米

北京市土桥砖瓦厂出土

首都博物馆藏



32

石方格盘

晋

长 20.5 厘米，宽 13 厘米，高 4 厘米

北京市土桥砖瓦厂出土

首都博物馆藏





## 33

## 椭圆形石奩

晋

高 7.4 厘米，口径 9.2 厘米

北京市土桥砖瓦厂出土

首都博物馆藏



## 34

## 银插头针

晋

长 22 厘米

北京市土桥砖瓦厂出土

首都博物馆藏



## 35

“天吉”字方花砖

晋

长 34 厘米，宽 34 厘米

北京市土桥砖瓦厂出土

首都博物馆藏



## 36

鸭形三彩盂 尚珩拍摄

唐

高 22 厘米，口长 27.5 厘米，宽 15.5 厘米

底长 12.3 厘米，宽 11.4 厘米

通州区次渠镇出土

北京市文物研究所藏



## 第三部分

辽会同元年（938），辽太宗耶律德光升幽州为南京，为辽五京之一；金贞元元年（1153），海陵王完颜亮迁都燕京，称中都；至元九年（1272），元世祖忽必烈定都北京，元大都成为全国的统治中心。“京师乃天下之都会”，城市规模扩大，人口不断增加，对粮食物资的需求大大增加。北京城政治地位的不断上升，通州成为汇集南方漕粮入京的“水陆要会”，迎来了历史发展的新机遇。

畿辅之襟喉  
水陆之要会

一

## 辽京辅邑

辽会同元年（938），石敬瑭割让燕云十六州给北方新兴的契丹政权，辽太宗耶律德光升幽州为南京，北京城从中原王朝的边疆重镇变为中国北方政权的都城之一，通州作为辽南京的辅邑带上浓重的辽文化特征。

通州南部的延芳淀，地势低洼，历史上河流交汇、湖泽广布。自唐代以来，北方进入历史上的温暖期，降雨频繁，低洼的地势易于形成积水。每年春季，候鸟迁徙，成群的天鹅栖息延芳淀中。辽代时期，帝王四时各有行在之所，形成“四时捺钵”的制度。辽代中期，延芳淀成为春捺钵驻地之一。每年春猎，卫士们身着墨绿衣衫，手持链锤、鹰食、刺鹅锥，击鼓惊鹅，待天鹅稍离水面，辽帝亲自放飞海东青擒天鹅，并将头鹅献给宗庙祭祀。



辽代延芳淀示意图

37

黄釉马镫壶

辽

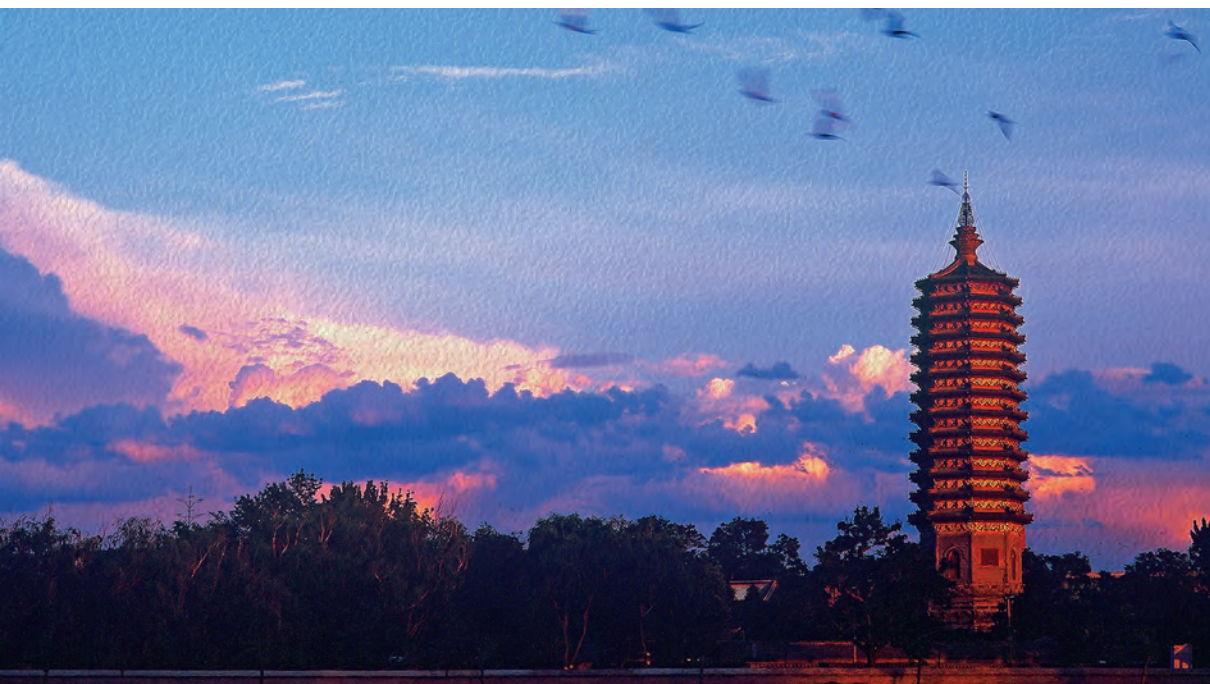
高 24 厘米，口径 17.5 厘米

原通县侉店公社后榆林庄大队出土

首都博物馆藏



通州最著名的佛教史迹就是佑胜教寺内的燃灯塔。传说该塔始建于北周，唐贞观七年（633），尉迟敬德重修。现存燃灯塔的形制属于辽制。明代，燃灯塔被列入“通州八景”之一的“古塔凌云”。康熙十八年（1679），京师地震对燃灯塔破坏很大，康熙三十三年（1694）和同治年间都曾重修。1860年，英法联军进入北京前，随军摄影师费利茨·比托拍摄的燃灯塔照片，据说是北京现存最早的照片。自漕运兴盛以来，燃灯塔就作为地标伫立于北运河畔，2017年，文物部门对燃灯塔又进行了整修，使古塔焕然一新。







38

白釉渣斗

辽

高 14 厘米

原通县信托商店魏连仕交

首都博物馆藏

39

白釉净瓶

辽

高 16 厘米，底径 4.3 厘米

原通县百货信托出土

首都博物馆藏

## 40

黄绿釉陶舍利塔

辽

通高 20.5 厘米，底径 12.8 厘米

麦庄塔出土

首都博物馆藏



## 41

佛偈语“法舍利塔”红陶砖

辽

长 37 厘米，宽 18.2 厘米

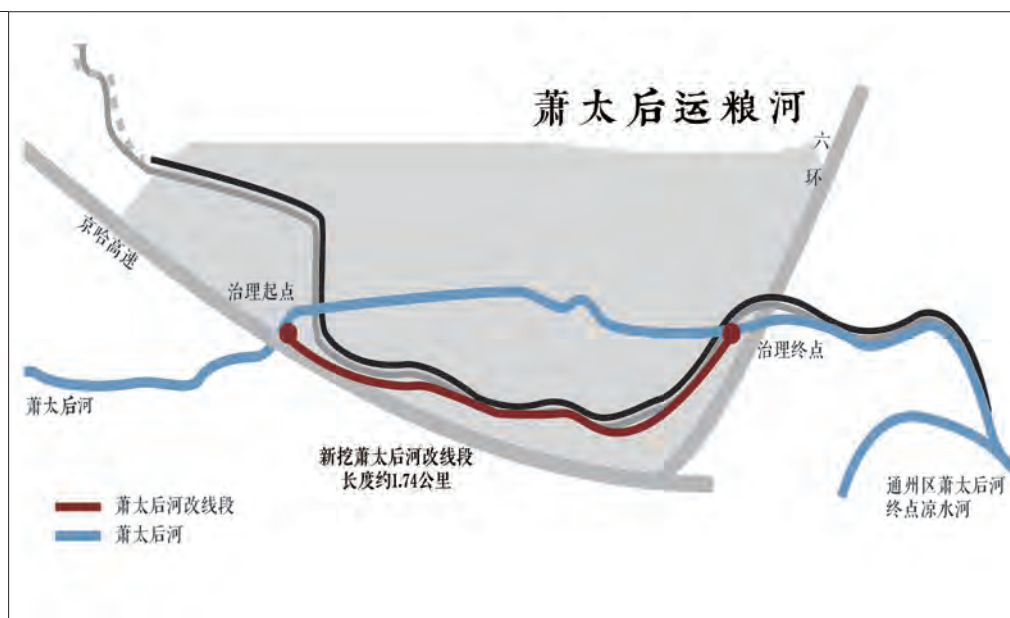
长 36 厘米，宽 18 厘米

麦庄塔出土

首都博物馆藏



萧太后运粮河，史书上记载很少。据明代成书的《帝京景物略》称：“（白云观）……西南五六里，为萧太后运粮河，泯然湮灭，无问者。”清代《天咫偶闻》称：“八里庄之西二里，有河名十里河，又名萧太后运粮河。”目前整治的萧太后运粮河源出龙潭湖，至西大望路展露为明渠，横穿朝阳区，通往北京城市副中心，全长约 24 公里。



萧太后运粮河

## 二

## 漕运通济

1123 年，金兵攻克辽南京，随后根据与宋的海上之约将之交给北宋。两年之后，金宋关系破裂，金兵重新攻占北京地区。金天德三年（1151），海陵王完颜亮于潞县城西约八里处，置通州，取“漕运通济”之意。金兴定二年（1218），通州辖潞县、三河县两县。从此，通州取代潞县，成为金中都城东部的重要门户。



# 42

## 石宗璧墓志拓片

金

长 70 厘米，宽 70 厘米

原通县城关公社三间房村砖瓦厂金石榴墓出土

首都博物馆藏



1975 年通州城关考古发现了金代宣威将军石宗璧墓。墓主人石宗璧，《金史》无传。墓志记载，石宗璧于金大定十七年（1177）四月四日葬于“通州潞县台头村”。该墓志中明确出现了“通州”一词，是目前为止关于“通州”最早的实物见证。





43

单耳环柄洗

金

高 4 厘米，口径 11 厘米

原通县城关公社三间房村砖瓦厂金石棺墓出土

首都博物馆藏



44

黑釉梅瓶

金

高 21 厘米，口径 3.9 厘米

原通县城关公社三间房村砖瓦厂金石棺墓出土

首都博物馆藏

梅瓶，在宋代称“酒经”。清末寂园叟所著《陶雅》与近代许之衡《饮流斋说瓷》均称：该器口径之小仅与梅之瘦骨相称，故名梅瓶。

# 45

黑釉带棱小罐

金

高 8.3 厘米，口径 7.2 厘米

原通县城关公社三间房村砖瓦厂金石棺墓出土

首都博物馆藏



# 46

黑釉带棱小罐

金

高 7.8 厘米，口径 7.2 厘米

原通县城关公社三间房村砖瓦厂金石棺墓出土

首都博物馆藏



47

黑釉小罐

金

高 8.5 厘米，口径 7 厘米

原通县城关公社三间房村砖瓦厂金石棺墓出土

首都博物馆藏



48

定窑粗颈瓶

金

高 14.8 厘米，口径 5 厘米

原通县城关公社三间房村砖瓦厂金石棺墓出土

首都博物馆藏





# 49

定窑刻花盘

金

高 1.9 ~ 2.7 厘米，口径 11.7 ~ 14.7 厘米

原通县城关公社三间房村砖瓦厂金石棺墓出土

首都博物馆藏

50

## 定窑素盘

金

高 2.5 厘米，口径 12.3 厘米

原通县城关公社三间房村砖瓦厂金石棺墓出土

首都博物馆藏



51

## 定窑平底碗

金

高 4.6 厘米，口径 12 厘米

原通县城关公社三间房村砖瓦厂金石棺墓出土

首都博物馆藏





## 52

定窑撇口碗

金

高 4.2 厘米，口径 6.5 ~ 6.7 厘米

原通县城关公社三间房村砖瓦厂金石棺墓出土

首都博物馆藏

## 53

## 定窑小碗

金

高 3.5 厘米，口径 7.5 厘米

原通县城关公社三间房村砖瓦厂金石棺墓出土  
首都博物馆藏

## 54

## 定窑刻花小碟

金

高 0.9 ~ 1.1 厘米，口径 7.7 ~ 7.8 厘米

原通县城关公社三间房村砖瓦厂金石棺墓出土  
首都博物馆藏

## 55

## 定窑刻花葵瓣碗

金

高 6.8 厘米，口径 18.4 厘米

原通县城关公社三间房村砖瓦厂金石棺墓出土

首都博物馆藏





56

葵瓣铜镜

金

直径 11.5 厘米

原通县城关公社三间房村砖瓦厂金石棺墓出土

首都博物馆藏

57

官押铜镜

金

直径 15 厘米

原通县信托公司出土

首都博物馆藏





58

人物铜把镜

金

长 20.4 厘米，径 10.9 厘米

原通县回收公司拣选

首都博物馆藏

### 三

## 民有系命

元定都北京后，由于北京远离江南地区，而政府机关、百官、民众的粮米需求却又极度依赖江南地区的供给，因此，通州成为京师漕运大动脉上的关键之处，北京与通州之间形成了“民有系命，馈饷是倚”的关系。为漕粮存储和转运，元代通州设有 13 座国仓：有年、富有、广储、盈止、及秭、乃积、乐岁、庆丰、延丰、足食、富储、富衍、及衍。





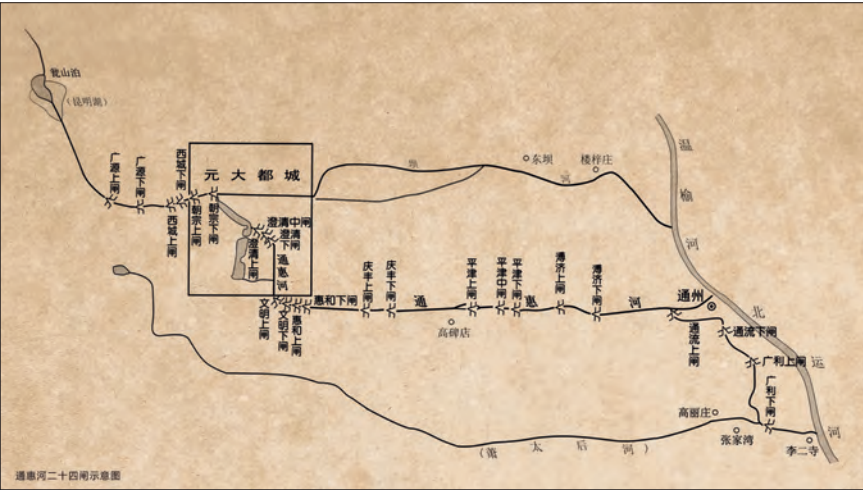
通惠河 24 闸示意图（图 1）

通惠河上置 24 座闸坝，节水以通漕运。技术上通过设置闸坝、斗门，一启一闭互相配合，在河道坡度较大的地方，使水量保持在同一水平线上，以便行船，相当于现代的船闸。

坝河七坝位置示意图（图 2）

坝河又称阜通七坝，因河道上建有千斯坝、常庆坝、郭村坝、西阳坝、郑村坝、王村坝、深沟坝等七坝得名，前身是高梁河东注鲍丘水的河道。

清代坝河运粮示意图（图 3）



1



2



3



59

龙泉暗花碗

元

高 8 厘米，口径 15 厘米

原通县张家湾公社大高力庄大队出土

首都博物馆藏

60

高足杯 尚珩拍摄

元

高 7.5 厘米，口径 11.5 厘米

通州区潞城镇出土

北京市文物研究所藏

## 61

白瓷盘 尚珩拍摄

元

高 2.5 厘米，口径 16.5 厘米

通州区潞城镇出土

北京市文物研究所藏



## 62

四系瓶 尚珩拍摄

元

高 28 厘米，腹径 15 厘米

通州区潞城镇出土

北京市文物研究所藏





## 第 四 部 分

明永乐迁都北京，通州再次承担起京师粮食命脉的作用。明代人评价通州称：“国家奠鼎燕京，而以漕挽仰给东南，长河蜿蜒，势如游龙，而通州实咽喉之地，我明之有通，如唐之有灞陵，宋之有卫源，其烦剧一也。”明清通州是京杭大运河沿岸的漕运重镇，水陆交通要会，对稳定封建国家的统治秩序产生了巨大作用，故而又有“一京、二卫、三通州”的说法流传。

商 天  
贾 庾  
辐 正  
辏 供

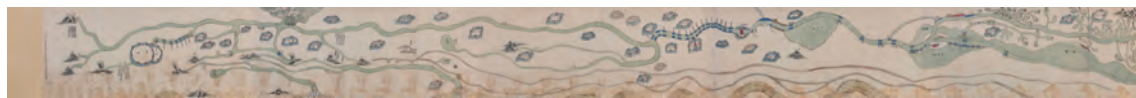
## 一

## 神仓重地

明清两代都非常重视修建通州城池以保护漕运粮食。明初修筑通州城，在元代通州城的基础上南扩，形成了所谓的通州旧城。正统十四年（1449），为了保卫大运西仓，在旧城西营建了通州新城，新旧城相接。嘉靖四十三年（1564），为了加强漕运和仓储的护卫，顺天府尹刘畿修筑张家湾城，城外建有皇木厂及入京大道。乾隆三十年（1765），拆去了新旧城之间的墙垣将两城合二为一。







# 63

## 京鲁段运河图

清

长 745 厘米，宽 50 厘米

通州博物馆藏

京鲁段运河源流图画轴长卷，是体量较大的运河地形图，描绘的是从山东台儿庄到北京段运河流域内城池和闸口的分布，是一份形象的档案。此画曾流至日本，后由国人收藏后几番辗转最终捐给通州博物馆，这段曲折的经历让我们更加珍惜这幅图画。



## 清

通州博物馆藏







65

验粮盘

清

高 5 厘米，边长 29.2 厘米

征集

通州博物馆藏

### 通州石道碑与碑亭

清朝时，为了进一步方便运送漕粮入仓，雍正七年（1729），修筑了自朝阳门至通州城的石道，并建御制碑。石板路的修建不仅方便了漕运，还方便了往来商贾。





66

军粮经纪密符扇

清

上弧宽 52.5 厘米，

下弧宽 22 厘米，

纵长 17.5 厘米

通州博物馆藏



各地漕粮运抵通州后，官府会委派雇佣的经纪人员加以验收。为了防治勒索舞弊等情况发生，制作出密符制度。每一名经纪都有自己的一套密符。此扇使用的方法是：每名军粮经纪在自己验收、转运的漕粮袋上，根据验粮情况，用上好的“福炭”把自己的符形画在明显位置。监察官员随时抽查袋内的漕粮质量，合格则罢，有不合格的，则对照着粮袋上的符形，查出真实姓名，然后按照朝廷规定，予以惩处。

## 二

## 最称繁盛

漕运为通州带来了繁荣，通州的城池得到建设和修缮，城内遍布管理漕运的官府衙门和粮仓，商人们也聚集在此。通州的繁荣，从考古出土的精美文物上也能窥见一斑。

## 朝鲜使节眼中的通州：

余见辽东人民物货之盛，以为夏无此化，及到山海关，则辽东真如河伯之秋水，以为天下殷富此为无敌。今见通州，则山海关又不啻山店贫村。其人居屋舍可以十万计，彩胜银幡令人夺目。帆樯满江，簇簇如藕……至于城中街市则绣堆金窟，左右炫眼。

——明代朝鲜使者黄中允

邑屋临河上，河流入海长。帆樯蔽云日，车马隘康庄。渠转江南粟，市藏天下商。城门夜不闭，灯火烂星光。

——明代朝鲜使者李安讷

通州路虽狭，市肆逶迤十里，江南杂货委积于此，四方商贾繻至而辐辏。

——清代朝鲜使者李德懋





67

双耳赭浸白玉杯

明

高5厘米，口径6.4厘米

原通县北门外出土

首都博物馆藏

68

花玉饰

明

径7厘米

原通县北门外出土

首都博物馆藏





69

白玉小马

明

高 3.1 厘米，长 5 厘米

原通县张各庄大队出土

首都博物馆藏

70

黄玉带皮小兽

明

高 5.5 厘米，长 9.2 厘米

原通县张家湾公社大队出土

首都博物馆藏

71

青玉雕龙螭带钩

明

长 10 厘米

原通县宋庄公社丁各庄大队出土

首都博物馆藏

72

## 青花人物碗

明

高 9.5 厘米，口径 22.2 厘米

通州区漕县镇郭庄出土

首都博物馆藏



73

## 德化窑白釉爵

明

高 9.5 厘米，流尾长 14.7 厘米

原通县台湖公社唐庄出土

首都博物馆藏



74

## 龙泉窑青釉撇口碗

明

口径 15.8 厘米，高 5.5 厘米

原通县张家湾公社大高力庄大队出土

首都博物馆藏



75

青花花卉纹碗

明

高 3.3 厘米，口径 10.8 厘米

原通县信托商店魏连仕交

首都博物馆藏



76

嘉靖款青花双象耳瓶

明嘉靖

高 18.5 厘米，口径 5 厘米，足径 8.8 厘米

原通县永乐店镇农场明墓出土

首都博物馆藏



77

## 青花花卉折沿碗

明

高 6.9 厘米，口径 14.3 厘米

原通县百货信托交

首都博物馆藏



78

## 五彩盘

明万历

高 3.8 厘米，口径 18.4 厘米

通州区潞县镇郭庄出土

首都博物馆藏



79

青花三足炉

明

高 7.6 厘米，口径 9.2 厘米，底径 7.2 厘米

北京永乐店农场明墓出土

首都博物馆藏



80

陶三彩麒麟蜡台

明

高 17.7 厘米，

底 9.4 厘米 × 5.4 厘米

北京永乐店农场明墓出土

首都博物馆藏





81

黄釉玉壶春瓶

明

高 4.7 厘米，口径 5.6 厘米

北京市北运河管理处

首都博物馆藏

82

青花瓷罐 尚珩拍摄

清

高 21 厘米，口径 10 厘米，腹径 21 厘米

通州区潞城镇出土

北京市文物研究所藏





## 83

## 青花釉里红烟壶

清

口径 1.4 厘米，通高 7.5 厘米

原通县西集小学出土

首都博物馆藏



## 鼻烟壶

鼻烟壶为盛装鼻烟的容器。鼻烟是一种烟草制品，系将烟烘烤、去茎粉、发酵并加入香料配制而成，用鼻嗅服。17 世纪起，欧洲开始流行鼻烟，明代后期传入中国。清代宫廷造办处制造了玻璃、铜胎画珐琅等各种鼻烟壶。民间作坊也大量出现鼻烟壶。装饰图案中多为历史人物、戏剧情节、市井风俗等题材。清末出现内画壶，在玻璃或水晶烟壶磨砂的内壁上反画人物、山水、花鸟等。

## 84

## 白料套红料螭龙烟壶

清

高 6 厘米，口径 1.6 厘米

原通县张家湾公社张家湾大队出土

首都博物馆藏



## 85

## 粉彩雕瓷十八罗汉烟壶

清

通高 8.2 厘米，径 1.8 厘米

原通县西集小学出土

首都博物馆藏







87

青花人物烟壶

清

高 7.8 厘米，腹径 1 厘米

原通县西集小学出土

首都博物馆藏



86

青花釉里红人物烟壶

清

高 6 厘米，径 2.2 厘米

原通县西集小学出土

首都博物馆藏

88

粉彩蝓蛸烟壶

清

高 5.9 厘米，径 1.8 厘米

原通县西集小学出土

首都博物馆藏

89

粉彩描金龙纹烟壶

清

通高 7 厘米，口径 2.5 厘米

原通县出土

首都博物馆藏



90

茶晶烟壶

清

高 5.6 厘米，口径 1.8 厘米

原通县张家湾公社大马庄大队出土

首都博物馆藏



91

## 水晶扳指

清

直径3厘米，高2.5厘米

原通县高古庄出土

首都博物馆藏

92

## 马蹄形翠扳指

清

直径3.2厘米，高1.7厘米

原通县宋庄公社丁各庄大队出土

首都博物馆藏

93

## 白玉扳指

清

直径3厘米

原通县西集小学出土

首都博物馆藏

94

## 白玉环戒

清

直径2厘米

原通县宋庄公社丁各庄大队出土

首都博物馆藏

## 扳指

扳指，用于开弓射箭时保护手指。  
徐珂《清稗类钞·服饰·扳指》：“扳指，一作搬指……著于右手之大指，实即古所谓鞞。鞞，决也，所以钩弦也。”殷墟妇好墓曾经出土一件实用的玉鞞。清代扳指渐成把玩器。



95

白玉雕龙佩

清

长6厘米，宽3.3厘米

原通县宋庄公社丁各庄大队出土

首都博物馆藏



96

白玉龙凤佩

清

长6.5厘米，宽3.8厘米

原通县张家湾公社大马庄大队出土

首都博物馆藏

97

青玉雕螭龙鸡心佩

清

长6.6厘米，宽3厘米

原通县张家湾公社大马庄大队出土

首都博物馆藏



## 98

## 青玉双兽镇

清

长 4.2 厘米，高 2.3 厘米

原通县宋庄公社丁各庄大队出土

首都博物馆藏



镇为压具。魏晋时期有压座席的茵镇，用于书房则为镇纸。宋代张耒曾在诗中描述称：“三山放翁宝赠我，镇纸恰称金犀牛。”

## 99

## 小玉鸭

清

长 3.8 厘米，高 2.5 厘米，厚 1.2 厘米

原通县高古庄出土

首都博物馆藏



## 100

## 银鍍金刻花簪

清

长 15.5 厘米

原通县徐辛庄公社草寺大队出土

首都博物馆藏



## 101

## 银鍍金镯

清

最宽 7.2 厘米

原通县徐辛庄公社草寺大队出土

首都博物馆藏



## 102

## 鍍金银镯

清

最宽 7.5 厘米

原通县宋庄公社丁各庄大队

首都博物馆藏



## 103

## 银鎏金扁方

清

长 18 厘米，宽 2 厘米

原通县徐辛庄公社草寺大队出土

首都博物馆藏



扁方是清代满族女性使用的饰品，类似于扁簪。

## 104

## 刻菊花金扁簪

清

长 11 厘米，宽 2.4 厘米

原通县宋庄公社丁各庄大队出土

首都博物馆藏



## 105

## 刻蝠寿金扁簪

清

长 14.8 厘米，宽 0.7 厘米

原通县宋庄公社丁各庄大队出土

首都博物馆藏



## 106



刻花金耳环

清

高 0.75 厘米，径 2.7 厘米

原通县宋庄公社丁各庄大队出土

首都博物馆藏

## 107



金嵌玉花卉头簪

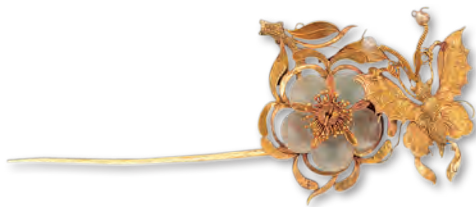
清

长 21.7 厘米，宽 10 厘米

原通县徐辛庄公社草寺大队出土

首都博物馆藏

## 108



金嵌玉蝴蝶头簪

清

长 20 厘米，宽 10 厘米

原通县徐辛庄公社草寺大队出土

首都博物馆藏

此簪纹样别致，金叶为托，白玉为瓣，金丝作蕊，花头之上一只展翅的蝴蝶似翩然落下，组成了一幅“蝶恋花”的图景，表达了对美好爱情的向往。簪柄及金叶背面有宝华银楼戳记。



109

金戒指

清

径 2 厘米

原通县宋庄公社丁各庄大队出土

首都博物馆藏

110

金镯

清

径 7.5 厘米

原通县宋庄公社丁各庄大队出土

首都博物馆藏



111

禅杖形金簪

清

长 12.8 厘米

原通县宋庄公社丁各庄大队出土

首都博物馆藏



禅杖是佛门弟子行路时的必备器物。在形制上分二股十二环、二股六环、四股十二环等，分别被赋予不同的佛教含义。



## 112

酱釉狮耳炉

清

高 5.8 厘米，口径 10.1 厘米

原通县信托公司

首都博物馆藏



## 113

窑变水盂

清

高 4.7 厘米，口径 8.1 厘米

原通县西集小学出土

首都博物馆藏



## 114

石湾窑绿釉荷叶盖罐

清

高 24 厘米，口径 12.1 厘米

原通县西集小学出土

首都博物馆藏



115

蓝料开光粉彩花鸟扁壶

清

高 10.2 厘米，口径 3.3 厘米

原通县西集小学出土

首都博物馆藏



116

青花花果山石纹小盖罐

清

高 11.3 厘米，口径 5 厘米

原通县境内出土

首都博物馆藏



117

黄釉暗花龙凤小口瓶

清康熙

高 15.5 厘米，口径 5 厘米

原通县张家湾公社大队出土

首都博物馆藏



## 118

青花龙凤六孔小瓶

清乾隆

高 9.2 厘米，口径 3.2 厘米

原通县张家湾公社大队出土

首都博物馆藏



## 119

绿釉方茶叶罐

清

高 15.5 厘米，口径 7.8 厘米

原通县境内出土

首都博物馆藏



## 通州八景

通州八景，包括：古塔凌云（燃灯塔的凌霄之姿）、长桥映月（八里桥桥影与月色的互相辉映）、柳荫龙舟（黄船坞码头的舟楫繁忙）、波分凤沼（通惠河分流处的清流荡漾）、高台丛树（练兵台的苍凉肃杀）、平野孤峰（小孤山处的平野寥廓）、二水会流（白河与温榆河会流处的水光帆影）和万舟骈集（张家湾河面上的舳舻蔽水）

### 八里桥

八里桥，原名永通桥，因东距通州8华里而被百姓俗称八里桥。八里桥建于明正统十一年（1446），南北走向，横跨通惠河，为石砌三券拱桥。中间大券如虹，可通舟楫，两旁小券对称，呈错落之势。栏板上有望柱33对，每个望柱上雕有石狮。石狮形态各异，栩栩如生。桥东西两端各有一对戗兽，长鬣密鳞，昂首挺胸。护坡石上卧伏着四只镇水兽，扭颈倾头。昔日的通州八景之一——长桥映月，指的就是此地。八里桥现为国家文物保护单位。

## 通州的历史名人

通州人杰地灵。明清时期的著名人物有明代内阁大臣岳正；著名思想家、文学家、客死通州的李贽；辅助明神宗执政的明孝定皇太后；忠肝烈胆、大义凛然的义军领袖阎应元；清代有成就、不朽名著《红楼梦》的文学巨匠曹雪芹等。这些人使通州熠熠生辉。



**李贽墓** 李贽（1527—1602），字宏甫，号卓吾。明代官员、思想家、文学家，泰州学派的一代宗师。著有《焚书》《藏书》等。李贽晚年客死通州。

## 通州三宝

### 大顺斋的糖火烧

明代末期，南京人刘大顺来到通州，以售卖糖火烧为生，由于生意兴隆，逐渐购置了铺面，并取名“大顺斋”。到清末，大顺斋发展到四个商号，即通州城的大来号、北京城的大生、大新和大兴号。如今，大顺斋的糖火烧已经是享誉京城的通州特色风味小吃。

### 小楼的烧鲶鱼

小楼饭店坐落于通州南大街，创建于清光绪二十六年（1900），是京东著名老字号清真饭店。小楼饭店原号“义和轩”。其北邻的庆安楼饭庄，系多年老字号，明朝严嵩曾为其题匾“南楼”。由于义和轩开始的时候仅有一间楼房，与南楼相比小得多，人们便称为小楼。小楼饭店创始人为李振钧、李振荣、李振富、李振宗兄弟四人。据说，李姓世传厨行手艺，据说曾一度进宫当差，人称“厨子李”，故而在精选用肉、调配佐料、烹饪加工方面都是行家里手。尤其是李振荣，推出了熘鲶鱼片、连刀烧鱼等一系列以鲶鱼为主的菜肴，使小楼烧鲶鱼名声大噪。漕运兴盛时期，小楼烧鲶鱼是军粮经济聚会请客必点的菜品。

### 万通酱园的酱豆腐

万通酱园由马兆丰于1918年创立，生产经营各种调味品，其主要产品之一就是万通酱豆腐。酱豆腐质地细腻，芳香扑鼻，别具风味，从20世纪20年代起，就享誉京畿，畅销京东八县。







北京城市副中心示意图

# 结 语

清代晚期，帝国主义列强入侵中国，既给中国带来深重灾难，也带来新事物。清光绪二十三年（1897），天津至卢沟桥的津卢铁路开通；光绪二十七年（1901），漕粮开始由火车运到北京，北运河的运输地位急速下降；光绪三十年（1904）漕运总督被撤；1911年清朝灭亡，通州漕运结束。但是，通州的命运仍旧与北京休戚相关，在21世纪，通州被确定为北京城市副中心，古城焕发出勃勃生机。

---



