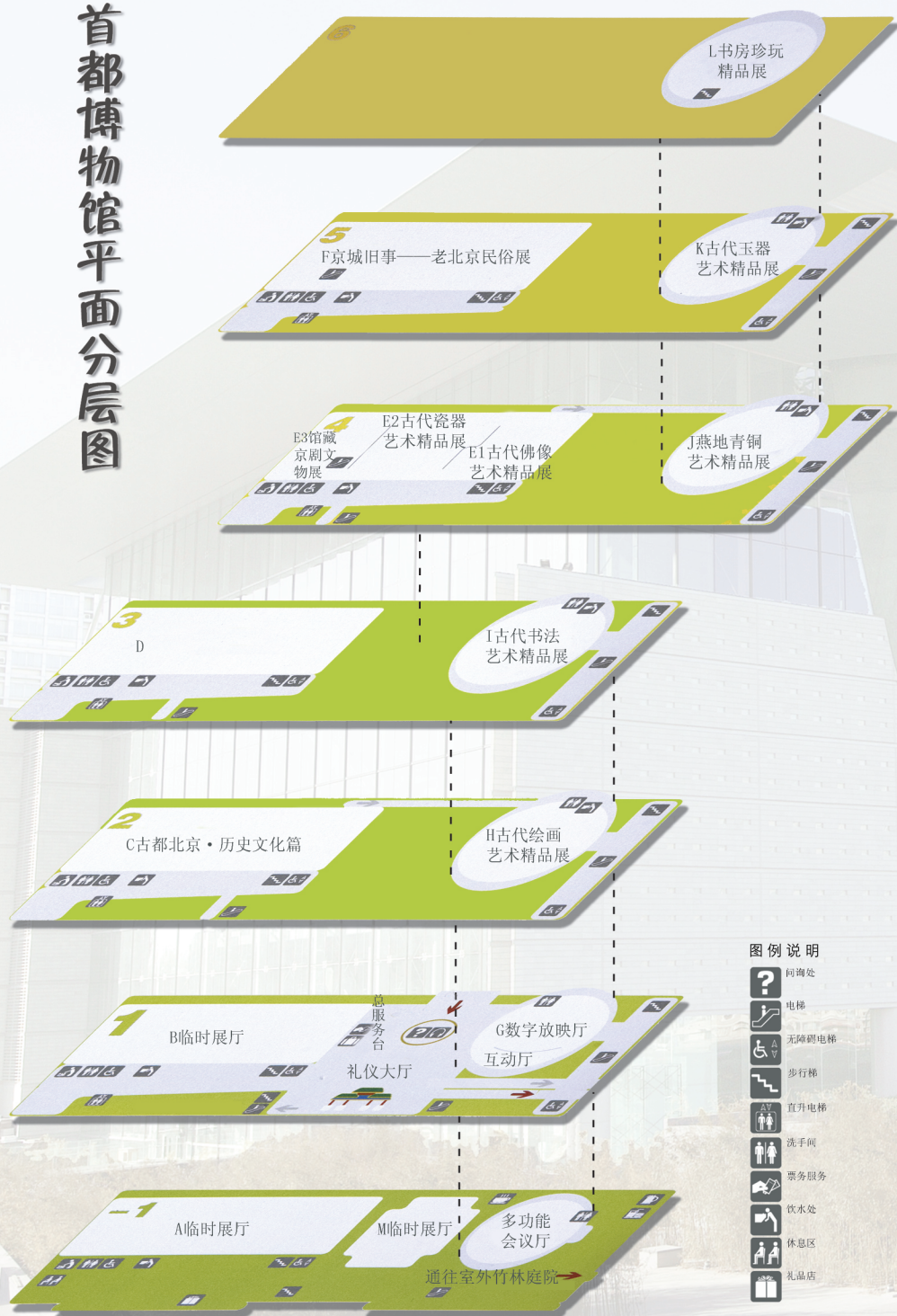






# 首都博物馆平面分层图



## 地 址

北京市复兴门外大街16号

## 网 址

[www.capitalmuseum.org.cn](http://www.capitalmuseum.org.cn)

## 咨询电话

(010) 63370491/0492

## 开放时间

周二 至 周日  
09:00 — 17:00  
(16:00停止发、售票)

## 闭馆时间

周一闭馆

## 参观票价

特殊展览——票价以现场公告为准

## 乘车路线

- 1、地铁：1号线木樨地站
- 2、公交线路：  
1、4、52、728路工会大楼下车；  
26、114、308、319、650、708、  
717、727、937路白云路下车；  
特1、802路木樨地东下车。



## 卷首语

时间飞逝，世人瞩目的第二十九届奥林匹克运动会即将在北京隆重举行。北京各个窗口行业正以崭新的面貌、出色的工作、优质的服务迎接它的到来。首都博物馆作为文化传播的窗口，也在为之努力。

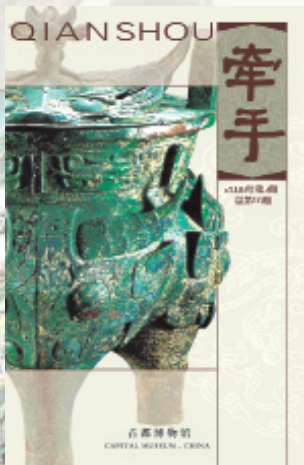
在您欣赏精彩的奥运赛事、体验奥运盛会的同时，首都博物馆真诚为您奉献一场文化饕餮盛宴：有展示北京历史文化艺术博大精深《北京文物精品展》，有体现奥林匹克竞技精神的《公平的竞争》，有展示华夏五千年文明的《中国记忆》，还有丰富多彩的奥运主题活动等待着您的参与，画奥运T恤，做福娃手偶，绘祥云火炬，造奥运奖牌……

首都博物馆将为来自世界各国的朋友们营造一个良好的人文环境，携手展现“魅力北京”，将中华民族的文化展现给世界。



# 目录 Contents

活动回顾	01
“2008' 文化遗产日——奥运北京”开幕	01
畅想童心 多彩六一	02
小小讲解员上岗服务	03
活动花絮	04
观众留言	05
常展导览之燕地青铜艺术精品展	06
展览资讯	08
开放服务	09
藏品精选	10
磁州窑三彩“萧何月下追韩信”图枕	10
文徵明行书册	11
白玉螭纹葫芦式洗	11
志愿服务	12
首博志愿者风采展示	12
米吉姆的文物故事	13
“博客”有约	14
教育活动	16
七彩坊	16
祖爷爷的玩具	19
陶艺坊	20
亲子探秘	22
遗址遗迹参观	24
免费讲座资讯&小小讲解员	25
“城市记忆——百姓之家”展览活动专栏	26
教育资源	28
休闲服务	30



主办：社教部

主编：杨丹丹

责编：吴明

张杰

摄影：绳博

王磊

刊名题写：郭小凌馆长

封面图片由首博信息中心提供



## “2008’ 文化遗产日——奥运北京”

### 系列活动在首都博物馆开幕



在2008年6月14日，即全国第三个文化遗产日当天，由国家文化部、国家文物局和北京市人民政府共同举办的“2008’ 文化遗产日——奥运北京”系列活动在首都博物馆举行了开幕仪式。全国人大副委员长陈至立、文化部部长蔡武、商务部副部长姜增伟、文化部副部长周和平、国家文物局副局长董保华、国家宗教局副局长齐晓飞、北京市副市长蔡赴朝等领导出席了“文化遗产日”系列活动开幕仪式。

开幕仪式后，陈至立和蔡武、姜增伟、周和平、蔡赴朝等领导共同为系列活动剪彩，并观看了世界级、国家级和市级非物质文化遗产——昆曲、景泰蓝制作和鬃人等项目的展览展示和北京民俗展。



# 畅想童心

## 多彩

## 六一

为了庆祝“六一”儿童节，让来到首都博物馆的每一位小朋友都能过上一个快乐的节日，社教部组织各个活动室推出了不同专题的活动：“放飞心情——和爸爸妈妈一起做风筝”、“祝福奥运”、“泥叫虎”。同时，首博还为每一位参与教育活动的小朋友们准备了一份精美的礼品。





# 小小讲解员 上岗服务



2008年5月17日，首博社教部举办了“小小讲解员上岗为您服务”活动。此次活动体现了“我参与、我奉献、我快乐”的奥运理念，为喜爱博物馆的小朋友提供了展示自我的平台，也为即将开展的“奥运小志愿者上岗活动”奠定了坚实的基础。



活动当天共6位小讲解员，最小的只有5岁。他们是社教部从培训了两年多的一百余名小讲解员中挑选出来的佼佼者，全天分别在瓷器展厅和民俗展厅为两百余名观众讲解25场次。观众对小讲解员的讲解给予了高度评价和一致肯定。



## “节能减排与可持续发展”巡展开幕

5月23日，由首都博物馆和北京可持续发展教育协会共同举办的“节能减排与可持续发展”巡展在首博多功能厅开幕。本展览直面威胁人类环境的问题，呼吁从我做起，加入节能减排的行列，走可持续发展的道路。巡展的首站设在首博，随后展览将在北京各区县巡回展出。

## 第五届走进奥运 “人与交通”摄影大赛在首博启动

5月30日，第五届走进奥运“人与交通”摄影大赛启动仪式在首都博物馆礼仪大厅举行，此次大赛由首都博物馆与北京交通广播、北京当代阶梯摄影俱乐部联合主办。在仪式现场，北京交通广播向首都博物馆捐赠了前四届大赛获奖作品的样照、光盘，并向首都

长城的印记——为长城乡民拍照”》  
大型公益活动画册。





# 观众留言

您的建议是我们进步的源泉

都市文明，东方文明之集大成  
 拉过窗，带着大地最贵的马勒切  
 之风，令人叹为神笔……

谢琳

首都博物馆的免费开放，为观众提供了良好的  
 研究了一扇认识历史，了解文明发展的窗口，相信已  
 对提高我国国民整体思想文化素质是会产生到  
 很重要的作用，非常感谢像我们中国文物，感谢政府  
 衷心地祝愿咱们国家更加繁荣富强！

李国光

2012.9.7

首都博物馆很现代，藏品也丰富，特别  
 是第四部分，太漂亮了，有时间我一定再来。

李国光 附识

# 燕地青铜艺术精品展

“燕地青铜艺术精品展”以中原文化与北方草原文化青铜器的对比、西周与东周青铜器的对比，作为贯穿展览的两条轴线，通过展示北京地区独特的青铜文化面貌，将北京地区在中国古代民族融合、文化交流的历史地位呈现出来，展示了北京地区青铜器多元化文化并存的特征。

## 第一部分

西周时期（公元前11世纪中期——公元前771年）

燕国是周王朝在北方的重要封国，其统治中心在北京地区。位于北京房山琉璃河的燕都遗址出土的西周青铜器数量多、种类丰富，表现出的外在形式、礼器



制度都与中原地区的周王朝保持着高度一致。燕国与北方草原民族为邻，燕国青铜器，尤其是兵器、工具等，也受到了草原文化的强烈影响。



## 第二部分

东周时期（公元前770年——公元前221年）



随着周王朝的衰微、诸侯势力的崛起，春秋时期在华北北部形成了以燕国为核心的燕文化区，燕地青铜器的地域特色益发多彩，出现了具有燕文化独特风格的造型与纹饰。

东周青铜礼器的神性内涵日趋淡化，使用功能与装饰效果更受重视，造型与纹饰风格更显秀丽、素雅，体现出新的时代精神。战国时期，随着铁器的兴起与贵族政治的崩溃，青铜器的生产与使用普及到了平民阶级，青铜时代就此走到了终点。

### ■ 超级链接 ■

#### 北京的别称（六）

京师：明成祖于永乐十八年（1420年）迁都北京，改称京师，直至清

W W

一种说法：陕西凤翔有山曰京，有水曰师，因周文王和武王在此建都，故名京师，以后便将京师当成国都的代称。

宛平：老北京人对北京的泛称，事实上，明清的宛平县址只是今天的北京西南部。

京兆：民国二年（1913年）废顺天府，翌年置京兆地方，直隶中央，民国十七年废京兆，改北京为北平。

此外，北京还有广阳、涿郡、渔阳、析津和顺天府等别称。

为了迎接奥运会的到来，首都博物馆将于近期推出以下展览：

- 北京文物精品展
- 中国记忆——5000年文明瑰宝展
- 长江文明展
- 紫禁城内外的竞技游戏
- 公平的竞争——古希腊竞技精神

注：更多展览信息，敬请关注首博网站。





## 首都博物馆于2008年6月1日起实施 新的免费开放办法

根据中宣部、财政部、文化部、国家文物局联合下发的《关于全国博物馆、纪念馆免费开放的通知》的有关精神，首都博物馆已于2008年3月28日实行免费对外开放。为了进一步满足观众参观，给观众提供更为安全、舒适的参观环境，我馆将于2008年6月1日起实施新的免费开放办法，具体如下：

一、开放时间：每周二至周日9 00—17 00时（周一闭馆）

二、免费开放范围：首都博物馆常设展览

三、免费开放形式：限额预约，领票参观

四、预约及领票方式

1、零散观众需提前三天通过首都博物馆网站或电话进行预约。参观当天凭预约号及本人有效证件领取免费参观票入馆。

2、团体观众需提前三天通过首都博物馆预约电话进行预约。预约成功后，凭单位介绍信及预约号提前至少一天到首都博物馆领票。参观当日，凭票入馆参观。

五、说明

1、每日预约限额4000名。

2、零散预约采取实名制，观众须提供本人的姓名、联系方式、有效证件号码等信息；团体参观预约须提供单位名称（全称）、预约人姓名、联系方式、预约参观人数等信息。

3、观众参观收费的特殊展览无需提前预约，现场购票即可入馆参观。

4、免费参观票领票点：一般观众自北大门内指定地点领票并进馆参观；团体、旅行社观众自地下一层东门内指定地点领票并进馆参观。

5、领票时间：周二至周日9 00—16 00时。

6、本办法最终解释权归首都博物馆所有。

首都博物馆网站：[www.capitalmuseum.org.cn](http://www.capitalmuseum.org.cn)

预约咨询电话：010-63393339

特此公告

首都博物馆



### 磁州窑三彩“萧何月下追韩信”图枕

磁州窑在今河北省磁县，是北方民间瓷窑之一，宋金时期其制瓷工艺达到了高峰。此枕出土于北京房山区金陵。枕面呈前低后高的坡面，中间略凹，以黄、绿、白、褐多彩装饰。画面为秦朝末年著名的“萧何月下追韩信”的故事，间以垂柳、山石、瀑布、多云纹饰。画面两侧饰花卉纹，枕四壁上部绘叶形花纹，均留有圆形气孔。胎色灰白细腻，制作工艺精湛。

W

## 文徵明行书册

作者文徵明，江苏苏州人，明代著名书画家。书法造诣深厚，篆、隶、楷、行、草各体兼工。宗法晋唐宋元诸家，由欧阳询、赵孟頫上追二王，融合变化，有“集书之大成者”的美誉。运笔遒劲流畅，法度严谨，笔锋挺秀，自成一体，蝇头小楷尤见功夫。晚年大字多仿效黄庭坚，风格苍秀。隶书笔画瘦劲光润，呈一时风尚。

藏品位置：博物馆圆厅三层，古代书法艺术精品展。



## 白玉蝠纹葫芦式洗

笔洗是古代常见的文房用具之一，是用来盛水洗笔的器皿。从唐代开始，此类器皿逐渐增多，明清时达到高峰。历代多以玉、陶瓷制作，宋时已有典雅的瓷笔洗问世，明有铜制的小盂作笔洗，玉洗是较为贵重的一种。此笔洗为蝠纹葫芦式的造型，是传统吉祥题材的一种，寓意万年绵长、福寿安康。

藏品位置：博物馆圆厅六层，书房文玩精品展。





## 首博志愿者风采展示

筹划已久的首都博物馆志愿者讲解比赛终于拉开了序幕。5月31日、6月7日，社教部分别组织了两场志愿者讲解初赛。在这次活动中，参赛志愿者不受展厅、年龄的限制，可选取自己所喜爱的展品或场景来独立撰写讲解稿件。这也是首都博物馆招募志愿者以来，第一次全面展示志愿者风采。参赛志愿者积极准备，稿子改了又改，精益求精；未报名的志愿者也前来旁听，为参赛选手志愿者加油鼓劲。

业务研究部、信息中心的专家老师们对这次比赛也很重视，收到志愿者的讲稿后进行了细心的修改，还牺牲自己的休息时间为志愿者的讲解把关。社教部对各位专家长期以来对志愿者工作的支持表示衷心的感谢！





## 虎头鞋

当你来到人世间尝试走第一步的时候，你是否穿过这些可爱的虎头鞋呢？是爸爸妈妈买给你的吗？今天，我们就来聊聊它。

在清末民初的北京，孩子一岁左右的时候，家里的长辈们就会给孩子穿上虎头鞋，这种鞋一般是姑姑送的，所以老北京就有“姑家送鞋，姨家送袜”的讲究。鞋子的颜色以红、黄为主，老虎的嘴巴、眉毛、鼻子都会做得比较夸张，以表现虎的威猛。由于虎是百兽之王，因此，大人们认为虎头鞋可以辟邪恶，保平安，保佑孩子健康成长。此外，在每一双鞋上都绣着一对大大的眼睛，这是因为一岁左右的孩子刚会走路，不稳当，大人们希望鞋子上的这双大眼睛多帮孩子看着点路，少摔跤，这样虎头鞋既有实用价值又具有观赏价值。

如果小朋友们想了解虎头鞋，了解老北京更多的知识，就赶快和爸爸妈妈一起来首都博物馆吧！



## "博客"有约

### 一家人畅游首都博物馆

上周预约门票，今日一家圆梦。刚到首博正门，我就被特殊的建筑风格所吸引。我虽不是建筑专家，但也有意转了一圈，细细品味了一下。感觉它既是中西结合的现代建筑物，又是含有古典元素的建筑艺术品。进入博物馆后，我的这个感觉就更加强烈了。宽敞明亮的礼仪大厅跨度虽大，中间却无一根立柱，视线极好。古色古香的景德街牌坊立于正面，服务台、指示牌、显示屏、电梯等设施设备，布置得错落有致，工作人员训练有素，举止规范。当我们一家人正在欣喜惊奇而不知去向之时，引导员告知数字放映厅马上就要放映“辉煌的北京”了，我们立刻去感受那老北京的历史沧桑。出了放映厅，我们一家三口人的意见难以达成一致，于是我们决定“分兵三路”，各取所需。九岁女儿到地下一层的七彩坊画“阿福”；妻子去五楼的“京城旧事——老北京民俗展”体味古城的风土人情；我参观了古代瓷器、佛像、青铜器、书法、绘画等展厅。两个小时后，我们在礼仪大厅畅谈自己的所见、所闻、所感，又选了几处美景拍照留念，如此安排游览了一天，仍然意犹未尽。妻与女提议再约一次，再来此地重游，现在，我们期待着下次来首博的那一天。

北京卓达经济管理研修学院 于世勇一家三口人

2008年5月11日



# 与首都博物馆两度牵手

每当从首都博物馆旁边走过，望着巨大、精致而又极具特色的建筑，我的内心都会涌动一股热潮。因为，从去年到今年，仅半年多一点的时间内，我曾与首都博物馆两度牵手。

第一次是2007年6月9日上午，我来到首博参加一个捐赠仪式。捐赠的内容是1977年高考《准考证》和我当年写的有关高考日记。从1977年国家恢复高考到今天，已经30年过去了，这是一个特别值得纪念的日子。这项政策的恢复和实施，促使了许许多多的有志青年奋发读书，用学得的文化知识建设自己的祖国。首博非常适时地抓住这个难得的机会，寻找和收藏

与1977年高考有关的文物作为历史的见证。我保存的《准考证》和高考日记有幸被收藏，让我激动不已。

第二次是今年3月13日，《北京晚报》为纪念创刊50周年，在首都博物馆举办大型展览。我参观了这个展览，并在“北京晚报专栏作者和通讯员名单”的展板前停留，上面刊登了我的名字。因为，自1993年开始，我就担任北京晚报的通讯员。北京晚报没有忘了我们，首博没有忘了我们，这更让我激动不已。

我很幸运，能与首都博物馆两度牵手。

张明

2008年3月17日

## “‘博客’有约”专栏启事

或许您曾经来首博参观过，或许您曾经参加过首博组织的教育活动，您就是首博的客人——“博客”。说出您与首博之间的故事，写出您参加各项活动的感受，“‘博客’有约”欢迎您踊跃投稿。

稿件要求：

1. 字数限制在200至400字之间；
2. 如果有相关的照片，可一并投寄。

投稿办法：

1. 以电子稿的形式发送到qianshou518@sina.com；
2. 以信件的方式邮寄到首都博物馆。

邮寄地点：北京市复兴门外大街16号 首都博物馆社教部收

邮编：100045（信封上请注明：“博客”有约）

我们将视投稿情况发表在《牵手》上。凡刊登在《牵手》上的文章，作者将会收到由首都博物馆社教部赠送的精美礼品一份。

## 【教育活动之七彩坊】



参与办法：电话预约，额满为止。若人数未滿可现场报名。每场限15人。

活动时间：9 30—11 30 14 00—16 00

### 我的色彩，我做主

身着创意绘制的奥运T恤，展现独特个性，宣传北京奥运。小朋友们可在动手绘制的T恤上绣一枚“京”字标。

活动日期：7月5日、20日；

8月9日、23日；9月20日



### 百变阿福



阿福是一种北京传统的民间玩具，有镇邪祈福的吉祥如意。快来七彩坊，绘制一个身穿民族服饰的阿福。

活动日期：7月6日、26日；8月10日、30日

## 锦绣中华祥云飘



以祥云火炬为蓝本，设计属于自己的火炬，参与奥运知识竞赛。

活动日期：7月12日、27日；8月2日

## 小小奥运明信片

设计一款奥运明信片，记录对奥运的感受和祝福，把快乐传递给亲人和朋友。

活动日期：7月13日；

8月17日、24日、31日

## 做福娃头饰，讲奥运故事

活动日期：7月19日；8月3日、16日；9月6日





## 长长酒久

了解中国酒文化，学习饮酒礼仪，制作古代饮酒器皿。

活动日期：9月21日、27日、28日

## 月满中秋

农历八月十五是我国传统的中秋佳节，观彩灯、玩兔儿爷……都是我国民间节日期间传统的民俗活动。快与“中秋”来个零距离亲密接触吧！

活动日期：9月7日、13日、14日



### 周二至周五常规活动时间安排表（7月至9月）

	周二	周三	周四	周五
9 30—11 30	环保家居	活字印刷	扇子	香包
14 00—16 00	活字印刷	扇子	环保家居	拓片

## 祖爷爷的玩具



### 会叫的“小老虎” ——“泥叫虎”

“泥叫虎”是一种形、色、声、动俱佳的民间传统泥玩具，小朋友们知道它是如何发出声音的吗？又为什么做成老虎的样子呢？来到儿童厅，聆听它背后的故事，制作一只属于自己的“泥叫虎”。

活动日期：7月12日、26日；  
8月23日；9月13日

活动地点：首博方厅五层儿童厅

活动时间：10 00—11 30

14 00—15 30

参与活动不需要预约，每场限5人。

常规活动时间：

跟头猴

周二至周五 10 00—11 30

鸡毛毽

周二至周五 14 00—15 30



### 神奇的“不倒翁”

“不倒翁”因中间空、底部实，可左右摇摆而不倒，故又称“拨不倒”。小朋友可以制作一个“官爷不倒翁”，感受其中的神奇。

活动日期：8月9日；9月27日



参与办法：电话预约，额满为止。若人数未满可现场报名。

活动时间：14 00—16 00

### 五指套福娃，团结有力量 ——福娃手偶

五个小福娃，哪一个是你的最爱？选出你最喜欢的福娃宝贝，做成手偶套在手指上，摇摇摆摆、蹦蹦跳跳，上演一出自编自导的手指玩偶剧吧！



活动日期：7月5日、13日；

8月16日、24日；9月6日

### 胸前佩徽章，奥运在我心 ——奥运徽章



开动脑筋，展开想象，设计一款属于你的奥运徽章，佩戴在胸前，用行动展示你自己的奥运风采。

活动日期：7月6日、19日；

8月2日、17日、31日；9月15日





## 奥运大家族，各显风采 ——奥运体育图标

你知道北京奥运会都有什么运动项目吗？通过制作不同造型的标志，答案马上揭晓。还等什么呢？快来参加吧！

活动时间：7月12日、27日；8月3日、10日；9月14日

## 奖牌金灿灿，见证我辉煌 ——奥运奖牌

你可曾有过在奥运会上勇夺金牌的梦想？也许你无法体验站在颁奖台上的那一刻激动，但可以到陶艺坊设计一枚自己的奖牌，感受成功的喜悦！

活动时间：7月26日、30日；

8月9日、13日、23日



## 奥运瓶画

关键词：绘画

活动日期：7月16日；8月30日；

9月7日

## 吉祥鼠年

关键词：泥玩具

活动日期：7月20日；

9月13日、27日

## 小小翻制家

关键词：石膏、模具

活动日期：9月10日、21日、28日

### 常规活动时间安排表（7月至9月）

拉坯体验	每周二、三、五	9 00—11 00
软陶制作	每周四、六、日	14 00—16 00



“博物馆亲子探秘”系列活动的主要对象为少年儿童及其家长组成的亲子观众。活动由馆内专业人员或资深志愿者带领，通过观察、游戏、演示、实物触摸等方式，帮助学生了解博物馆的展览陈列、学习人文历史知识。该活动富有“童心”、“童趣”，力求从儿童的视角出发，让小观众用自己的方式来认识事物、表达感受。活动以生动、活泼的形式，倡导小朋友们的主动参与、积极探索，促进小朋友们能力和兴趣的培养，达到寓教于乐的目的。

活动名额：20对（家长携同一名6~15岁  
儿童参与，额满为止）

集合地点：首博礼仪大厅

集合时间：13 30

### 文人墨宝——中国古代书法

关键词：中国特有的传统艺术、  
毛笔写字

活动日期：8月23日

### 古陶文明

关键词：陶器发展史、  
陶器制作过程

活动日期：9月20日

## 文明的足迹

中国是世界上四大文明古国之一，有着悠久的历史 and 灿烂的文化。在历史的长河中又是唯一未曾中断过的古老文明。千百年来，中华民族的先民用他们的智慧不断创造着灿烂辉煌的中华文明。生活在今天的你我，身为炎黄子孙，对博大精深的中华文明又了解多少呢？请随专业人士一同走进展厅，沿着我们祖先的足迹，一路走来……

活动日期：7月26日、9月27日

## 见证传奇

作为古代奥运会的发源地和举办地——希腊，于1896年4月6日至15日举办了首届现代奥运会，112年后，奥运圣火传递到北京。在举世瞩目的2008年奥运会来临之际，首博推出了“公平的竞争——古希腊竞技精神”，将向您展示奥运赛场上运动员间是如何公平竞争的。

小朋友请跟随首博的老师一同走进展厅，聆听奥林匹克的传奇故事，了解奥运会的起源、复兴、发展和繁荣。

活动日期：8月16日





北京是闻名中外的历史文化名城，文物古迹遍布京城内外。为了让博物馆教育进一步走向社会、贴近百姓，首都博物馆社教部开发了遗址遗迹参观探索活动，让文博爱好者、大中小学生、亲子家庭在专业人员的带领陪同下，走进庙宇寺观、探寻皇宫殿宇、拜访王公府邸、触摸市井生活，一起近距离触摸古都北京，亲身体验和感受中华传统文明与北京文化的博大精深，领略其中的无穷奥秘。

每期活动具体详情及报名方式请拨打电话：63363388转6018

## 访名人故居，品北京文化

北京这座历史文化名城，曾有众多的名人、伟人居于此城，他们为这座城市留下了不朽的文化印迹。虽然斯人已逝，但故居仍存，现已改造成了各种形式且内容丰富的博物馆。本次活动我们将带领大家游览北京的名人故居，赏其作品，感知精神，品北京文化。

活动日期：9月14日、27日





## 免费讲座资讯

Mian Fei Jiang Zuo Zi Xun

题目：中国古代家具的工艺

日期：7月19日10 00—11 30

中国家具经过不断地发展，到清康熙至嘉庆的百余年间，古代家具进入了历史上的兴盛时期。这时的家具，材质优良，做工细腻，尤以装饰见长，多种名贵材料并用，多种考究工艺结合，充分展示了盛世的国势与民风。首博的精品展厅精选出最具特色的一组，构成清宫廷王府级规制的书房原景陈列。在听完专家的介绍后，您不妨去看看。

题目：文明的足迹——流光溢彩的古都瓷艺

日期：7月26日10 00—11 30

瓷器是中国古代伟大发明之一，中华文明的象征。精湛的制作技艺和悠久的历史传统，展现出中华民族特有的审美意境。在北京文物精品展厅，有一组明清宫廷典藏的官、哥、汝、定、钧宋五大名窑瓷格外引人注目。它们似雪堆银，若虹万彩，显露出高贵典雅的皇家气息。请听专家给您讲解这组官窑瓷器的珍贵。

### ● 注意事项 ●

讲座免费，提前预约。

预约听众请提前15分钟在地上一层东门外等候，听从工作人员安排入场。

地点：多功能厅

预约咨询电话：63363388转6018

## 小小讲解员 为您服务

小小讲解员将于2008年7月19日、26日在“京城旧事——老北京民俗”展厅进行讲解服务。



我的城市，我的家，我的博物馆。

城市的人文存续，人与物的更递传承，家庭变迁的昨日今朝，这一切都留在您的记忆中。

“物”也有生命和记忆，家里的每样物件都带着“家”的特有气息，它们渴望被讲述、被倾听。首都博物馆真诚地邀请您带着它们，参加“城市记忆——百姓之家”展览活动的征集海选，讲述您与它们鲜活珍贵的经历与记忆，让我们一同留住那些或平实、或跌宕、或源远流长的昨天，并为它们构建永久的家园。



活动说明：

《城市记忆——百姓之家》展览活动是首都博物馆联合北京地区部分新闻媒体共同发起主办的一项大型城市历史、文化资料展示征集活动。

一、活动拟征集的内容和范围

本次活动将以新中国成立以来六十年的北京社会变迁为重点，以家庭为单位，展示家庭的生活变迁。展品要求是对家庭生活变迁有意义的实物和资料（包括物品、照片、信函、手稿、影像等），以及它们背后的故事。在上述内容基础上，亦可适当地追溯自己家庭先辈的生活故事。

参与活动的实物、资料，应真实可信，与所表述的故事一致；所有权、使用权明确。对超出家庭范围的，反映机关、团体或行业历史变迁的资料，不在本次活动范围内，但可作为“城市记忆”活动的延伸线索加以提供。

二、参与活动的报名方式

1、网上报名：请登录首都博物馆网站（<http://www.capitalmuseum.org.cn>）下载报名表，填写后发至电子信箱csjy@dcmc.org.cn，同时请按相关要求提供照片与文字。

2、网下报名：不能使用网络的市民朋友可在首都博物馆礼仪大厅咨询台领取报名表和有关材料。

3、网下报名人员请将报名表邮寄至：北京市西城区复兴门外大街16号 首都博物馆，邮编：100045。（信封上请注明“城市记忆”字样）

4、本活动专线咨询电话：63363388转6415/6416（开放日9 00—16 00受理咨询，周一闭馆恕不接听。）

5、本次活动不接待任何形式的携物品直接来馆咨询、报名和鉴定，敬请谅解配合。

6、活动组委会对本次展览保留必要的变更和解释的权力。

欲了解本次活动详情，请拨咨询电话或登录首都博物馆网站。





## 教育资源

为传播中华优秀传统文化，反映时代进步的声音，发挥博物馆的社会教育功能，首都博物馆组织专业人士，设计制作了《北京历史文化系列》、《身边“国保”知多少》和《节能减排与可持续发展》等三套巡展展板。

《北京历史文化系列》巡展包括“古都北京——历史文化篇”、“古都北京——城建篇”和“京城旧事——老北京民俗”三部分内容，全面展示了北京悠久的历史 and 灿烂的文化；《身边“国保”知多少》精选了北京98家国家级保护单位进行集中展示，帮助观众了解这些身边“国保”的前世今生；《节能减排与可持续发展》是首博与北京市可持续发展教育协会共同举办的一个巡回展览，主要向观众介绍节能减排的重要性和呼吁社会关注可持续发展的问题。

以上几个巡展已经先后在北京市各区县进行展览，并取得了良好的社会反响。为扩大宣传效果，促进北京城乡精神文明建设，所有这些展览都免费向学校、社区、部队、企事业单位提供，欢迎有需要的单位与我们联系。

联系电话：63370440



# 北京市大中小学校 团体免费参观流程

1. 经由学校组织的学生团体参观，请提前1周来电预约。

学生团体参观每天接待总人数不超过500人；周末、法定节假日和非开放日恕不接待，敬请谅解。有意者请于每周一至周五09 00—16 00联系社教部：63370440。

参观时间：每周二至周五09 00—17 00

2. 学校在参观前需开具介绍信，写清学校名称、参观时间及人数并加盖学校公章。

3. 参观当天学校携带介绍信带领学生由首博地下一层东门进馆参观，进馆后将介绍信交给礼仪大厅咨询台的工作人员即可。

## 首博奥运特许零售店

首博成立之初，为了更好地宣传北京奥运会，满足来馆观众的不同需要，在地下一层西侧设立一处占地面积为60平米的奥运特许零售店，为顾客提供服务。此举得到了北京市领导的高度赞扬与大力支持。

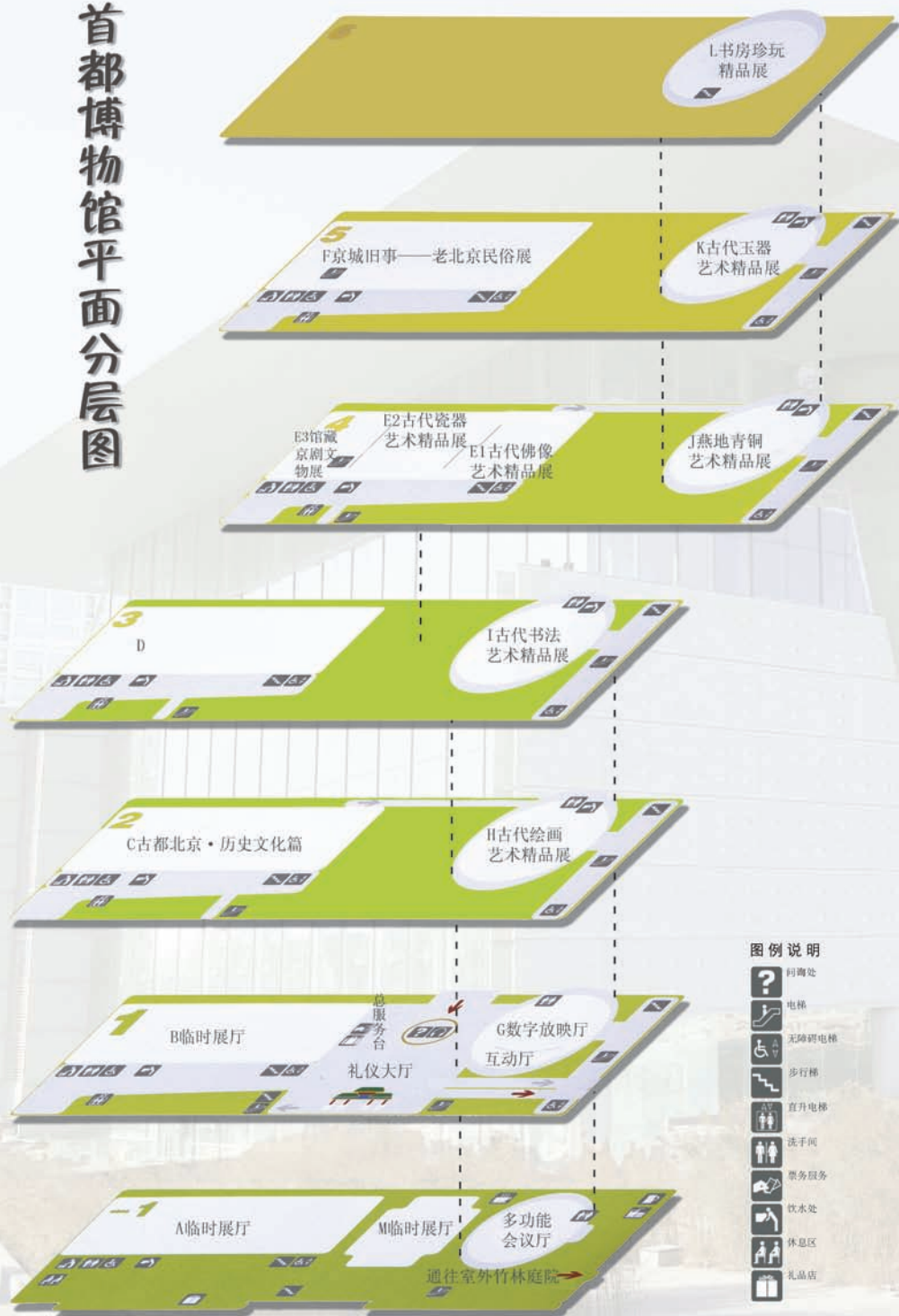
首博奥运特许商品店所售商品均为奥组委授权的正规生产厂家所制作的产品。奥运商品实行的是全国统一零售价格。商品品种包括服装服饰、徽章、玩具、文具、箱包、工艺品、金银制品、陶瓷、丝绸制品、珠宝首饰等十个大类，800多个品种。虽然只有60平米的销售面积，但销售商品包含了奥运所有品种。

经营部为了更好地对奥运商品进行推广，在成立初期便多次参加奥组委组织的各项培训，为了达到一流的服务水平，也多次组织服务员去其他奥运零售店进行实习观摩。随着奥运商品品种的日益增多，首博奥运店始终坚持遵守着每新到一个品种，厂家进行直接培训这一原则，使它成为首博经营服务区的一大亮点。





# 首都博物馆平面分层图



图例说明

-  问询处
-  电梯
-  无障碍电梯
-  步行梯
-  直升电梯
-  洗手间
-  票务服务
-  饮水处
-  休息区
-  礼品店





## 地址

北京市复兴门外大街16号

## 网址

[www.capitalmuseum.org.cn](http://www.capitalmuseum.org.cn)

## 咨询电话

(010) 63370491/0492

## 开放时间

周二至周日  
09:00 — 17:00  
(16:00停止发、售票)

## 闭馆时间

周一闭馆

## 参观票价

特殊展览——票价以现场公告为准

## 乘车路线

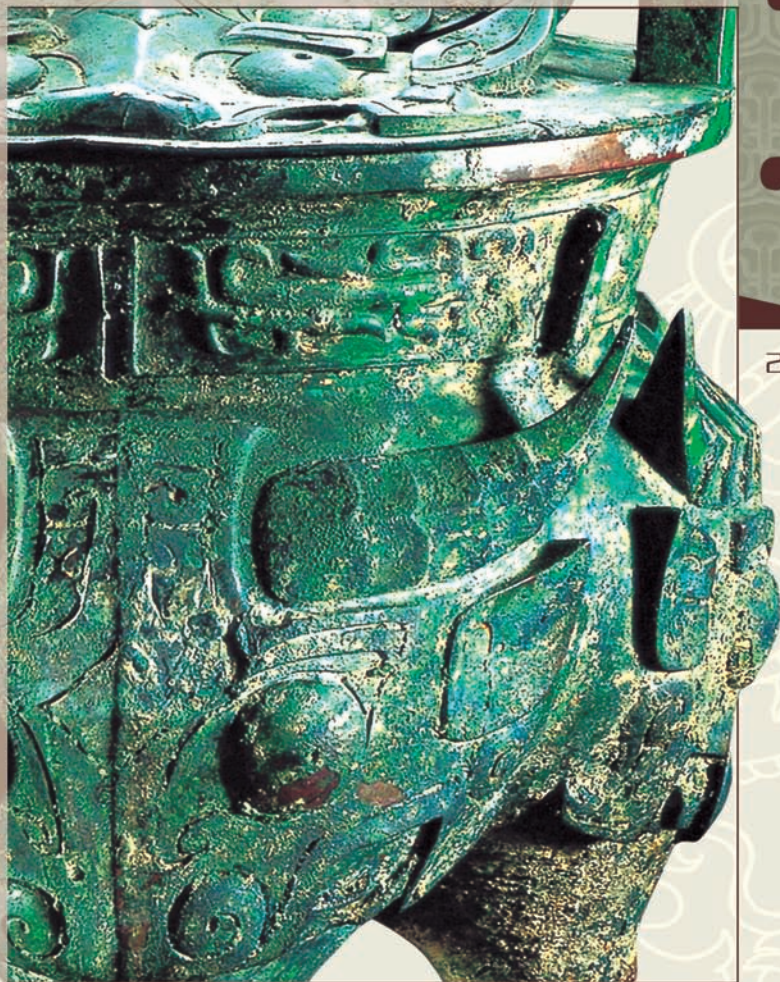
- 1、地铁：1号线木樨地站
- 2、公交路线：
  - 1、4、52、728路工会大楼下车；
  - 26、114、308、319、650、708、
  - 717、727、937路白云路下车；
  - 特1、802路木樨地东下车。



QIAN SHOU

# 牽手

2008年第3期  
总第10期



首都博物馆

CAPITAL MUSEUM, CHINA