

# 牽手

QIANSHOU

2008年第2期  
总第9期



首都博物馆

CAPITAL MUSEUM, CHINA

# 首都博物馆平面分层图



图例说明

- 问询处
- 电梯
- 无障碍电梯
- 步行梯
- 直升电梯
- 洗手间
- 票务服务
- 饮水处
- 休息区
- 礼品店

# 卷首语

博物馆是了解一个城市，理解一种文明的捷径。参观博物馆，与历史对话，每个人都会在学习和欣赏中获得不同的体验和感受。参观博物馆是否需要做一些准备工作？在博物馆里应该注意哪些问题呢？下面的建议或许对您有所帮助。

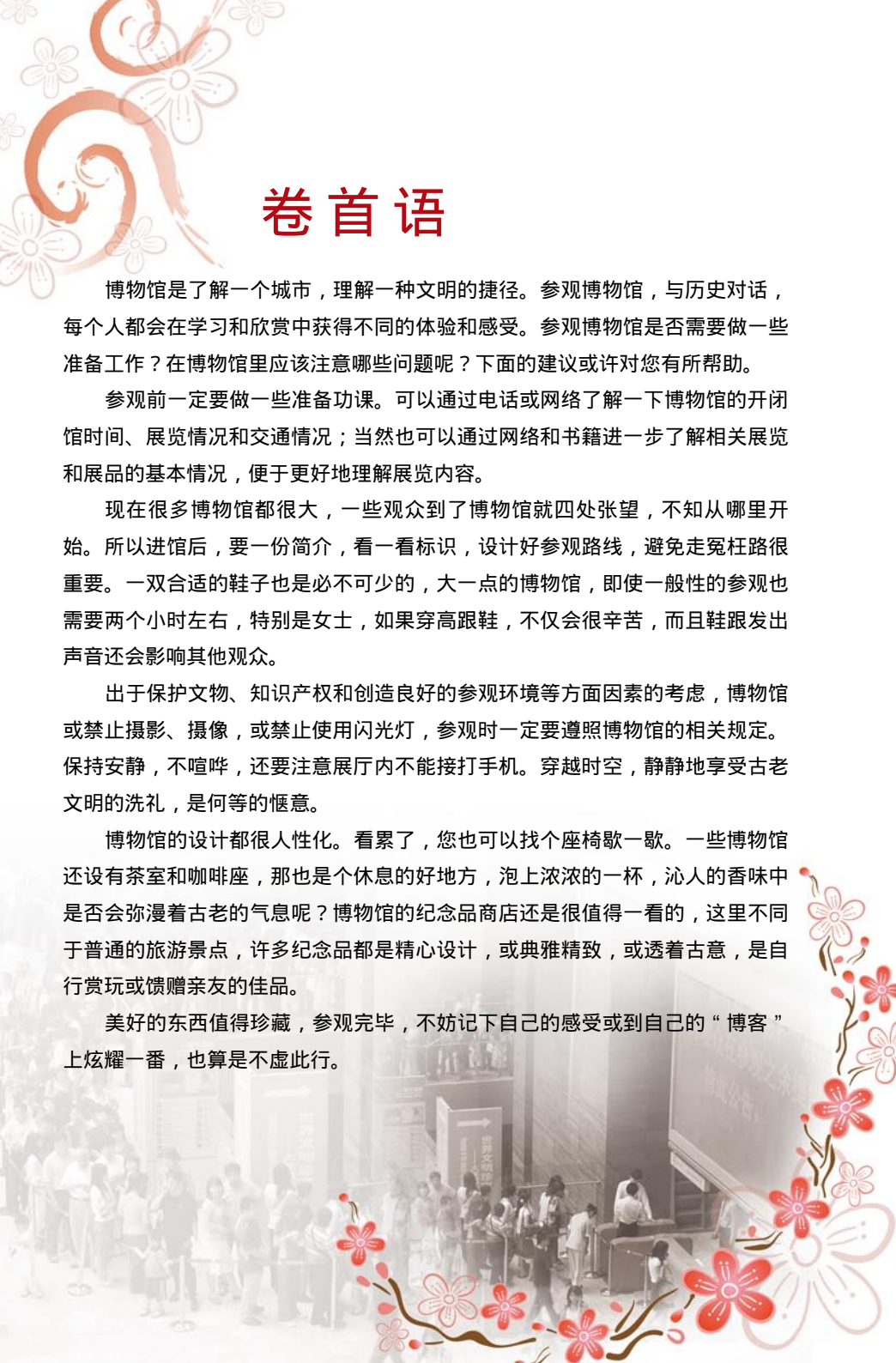
参观前一定要做一些准备功课。可以通过电话或网络了解一下博物馆的开闭馆时间、展览情况和交通情况；当然也可以通过网络和书籍进一步了解相关展览和展品的基本情况，便于更好地理解展览内容。

现在很多博物馆都很大，一些观众到了博物馆就四处张望，不知从哪里开始。所以进馆后，要一份简介，看一看标识，设计好参观路线，避免走冤枉路很重要。一双合适的鞋子也是必不可少的，大一点的博物馆，即使一般性的参观也需要两个小时左右，特别是女士，如果穿高跟鞋，不仅会很辛苦，而且鞋跟发出声音还会影响其他观众。

出于保护文物、知识产权和创造良好的参观环境等方面因素的考虑，博物馆或禁止摄影、摄像，或禁止使用闪光灯，参观时一定要遵照博物馆的相关规定。保持安静，不喧哗，还要注意展厅内不能接打手机。穿越时空，静静地享受古老文明的洗礼，是何等的惬意。

博物馆的设计都很人性化。看累了，您也可以找个座椅歇一歇。一些博物馆还设有茶室和咖啡座，那也是个休息的好地方，泡上浓浓的一杯，沁人的香味中是否会弥漫着古老的气息呢？博物馆的纪念品商店还是很值得一看的，这里不同于普通的旅游景点，许多纪念品都是精心设计，或典雅精致，或透着古意，是自行赏玩或馈赠亲友的佳品。

美好的东西值得珍藏，参观完毕，不妨记下自己的感受或到自己的“博客”上炫耀一番，也算是不虚此行。



# Contents

## 目录

活动回顾	01
首都博物馆社教工作现场观摩会召开	01
“ ”	02
“红红火火过大年 寻根问祖游龙乡”冬令营	03
博物馆里过大年	04
观众留言	05
常展导览之古代玉器艺术精品展	06
开放服务	09
藏品精选	12
鎏花金饰件	12
洮河石长方砚	13
豇豆红釉洗	13
志愿服务	14
首博志愿者2007年度总结表彰联谊会回顾	14
优秀志愿者河南行小记	15
“博客”有约	16
米吉姆的文物故事	18
教育活动	19
七彩坊	19
陶艺坊	21
亲子探秘	22
祖爷爷的玩具	23
遗址遗迹参观	24
小小讲解员	26
免费讲座资讯	27
教育资源	28
休闲服务	30



主办：社教部

主编：杨丹丹

责编：吴 明

张 杰

摄影：王 磊

绳 博

刊名题写：郭小凌馆长

封面图片由首博信息中心提供





## 现场观摩会召开

2008年1月6日，首都博物馆社教工作现场观摩会在首博召开。来自全国的50余位博物馆社教同仁参加了此次会议。

现场观摩之前，姚安副馆长首先作了题为“首都博物馆社教工作的新探索”的大会发言。接下来，社教部杨丹丹主任就“构筑新首博‘大社教’的探索与实践”向与会专家进行了汇报。

随后，专家们在教育互动区“七彩坊”和“陶艺坊”观摩了各种动手体验活动。活动中，互动区的工作人员指导孩子们做拓片、印年画、绘脸谱、拉坯以及软陶制作和泥塑等。与会专家对首都博物馆开展的教育活动给予了高度的评价，同时也表示看到了首都博物馆未来社教工作的潜力。



## 首博举办

2008年1月30日即农历丁亥年腊月二十三日晚，伴随着传统新春佳节日益临近的脚步，首都博物馆在方厅四层的京剧戏

“动”。

为了让人们深入了解和亲身感受传统的节俗文化，首都博物馆特意选择在“小年”那天，在民俗戏楼这个充满京城传统民俗风情和“年味”的地方，邀请嘉宾观赏民俗展品、品尝传统小吃、聆听京味儿叫卖，细细品味了老北京文化的醇香。

活动当天，共邀请到各界人士60余位，还荣幸地邀请到北京电视台“这里是北京”栏目主持人阿龙担任现场主持。京剧折子戏《天女散花》、《贵妃醉酒》、《三岔口》更是博得满堂彩，将当晚活动推向了高潮。

在此之前，首博也举办过类似的特色活动。首博希望通过举办特色活动让更多的人了解首都博物馆不仅是文化休闲的场所，也会为不同的人群提供别样的服务，在参与体验中感受文化的魅力。





# “红红火火过大年 寻根问祖游龙乡” 冬令营

2008年1月29日至2月1日，首博社教部举办了“红红火火过大年 寻根问祖游龙乡”冬令营活动，共有28名营员参加。冬令营以民俗为主题，活动内容丰富多彩，特别安排了包饺子、做冰糖葫芦等特色动手活动。

在此次冬令营活动中，我们特别邀请大兴区蒲公英中学的6名学生免费参加活动。蒲公英中学是一所打工子弟学校，这些孩子与其他小营员们在一起了解北京民俗，动手参与活动，还参观了周口店北京人遗址博物馆，既增长了见识，又增进了友谊。

几天的活动很快就结束了，孩子们依依不舍，意犹未尽，都盼望下次还有机会到博物馆来参加其他活动。

## 博物馆里过大年

为了让更多的北京市民了解老北京的传统  
文化，亲身感受传统节日的“年味儿”，首都博  
物馆在春节期间举办了“博物馆里过大年——迎  
新春文化活动”。

活动期间，首博在一层临时展厅推出了  
“老北京传统节令风情展”；在地下一层竹林庭  
院举办了小型庙会，由收藏家协会聘请工艺人  
在现场进行老北京手工制作活动演示；同时在方  
厅四层京剧戏楼展厅安排了迎春唱大戏活动。  
除此以外，首博还在教育互动区内为广大亲子观  
众准备了学做拓片、印传统年画、制作灯笼、捏  
泥质老鼠等教育活动。首博希望通过这次活动让  
观众能在博物馆里过一个与众不同的春节，在参  
观中体会中国年俗文化的魅力，把博物馆的“年  
味儿”带回家。





# 观众留言

您的建议是我们进步的源泉

借出差之机来到首都博物馆参观，  
作为北京历史文化名城，使一个外来人以  
开眼界，长见识。其实“旧”北京有值得文  
化寻道，在现代化大都市的水泥森林，  
车水马龙的，能寻觅这些老北京的味道，  
真是一道美丽的风景线！  
好！北京好！2008好！中国好！

2008.2.24  
李于家

展示老北京风情 观众十分亲切。  
体现北京特色，希望恢复老北京的传  
统衣食住行玩的产品。

叶卓蕊 正月初六

我来到这里，充分地感受到了古都北京历  
史文化的悠久和古代劳动人民的智慧。这  
些瑰宝，聚集古代劳动人民智慧的结晶和  
无数的汗水。我为祖国的这些文化与艺术  
感到无比自豪！

姓名：张文轶  
班级：五（5）  
学校：东交民巷小学分校

老北京风情展，展示了浓厚  
的传统文化，弘扬了悠久的民族  
文化。办得好，计划是让生活在这  
代社会的我们认识一下北京的  
历史，非常棒。

感谢首博

姓名  
2008.2.23

在这里我感受到了中国深厚的文化底蕴。  
我喜欢这些画，喜欢画中有画，画中有诗  
的意境，虽然悬挂在墙上，但是我能感受  
到它在呼吸，它是具有生命的东西，是一种  
精神上的东西，让人内心更震撼。我爱这里的  
绘画作品，爱首都博物馆。  
另外，这里的服务人员很好，我非常感谢她们。最  
后，祝愿首都博物馆越办越好。

## 前言

我国的崇玉传统源远流长，中国玉器文化萌生于先民对美的追求，玉被古人视为可沟通人间与天界、祈吉护身的灵物神器，进而与中华民族的民族性格、文化传统、道德观念紧密结合，最终超越了玉器艺术单纯的审美范畴，形成了最富民族特色的文化现象。

北京地区的玉器文化在新石器时期已有萌芽，唐宋以前的出土玉器约略地勾勒出玉器发展的脉络。辽、金时期，北京的玉器文化表现了草原民族粗犷、豪放和对大自然的崇敬。元、明、清时期，北京作为封建王朝的都城，玉文化以陈设、玩赏为特色。特别是清代，良匠云集，精品荟萃，无论是器型之大，还是雕琢之精，都达到了玉器文化发展的新高峰。北京玉器文化特色鲜明，魅力独具，成为古都文化的一枝奇葩。

艺术精品展

玉器

古代

SELECTED WORKS OF ANCIENT JADE ART

# 古代玉器艺术精品展

“古代玉器艺术精品展”从展现北京玉器文化的角度出发，反映了北京地区的玉器发展史和艺术特色。展览分为新石器至南北朝时期、隋唐至宋辽金时期和元明清时期三大部分，其中元明清部分是展览的重点。

## PREFACE

The Chinese tradition of adoring jades has a long history. In ancient China, jades were taken to be magic objects that enabled man to communicate with gods and to be blessed by gods. As a sort of carrier of the common character, cultural tradition and moral concepts of Chinese nation, they went beyond the field of aesthetics and became a category of cultural products full of national features.

The jade culture of Beijing area was germinated in the Neolithic Age. The unearthed jades from the time earlier than the Tang and Song period have roughly outlined the evolutionary course of the then jade culture. For the Liao, Jin and Yuan dynasties, Beijing jades show a distinct character of grassland national culture. In Ming and Qing times, the Beijing jade culture reached a new height of its development.

## 第一部分

新石器至南北朝时期（约1万年前～公元589年）

新石器时期是中国古代玉器发展的孕育期。在漫长的几千年里，中国玉器文化初具雏形。夏、商、周时期为成长期，玉器被深深打上了宗教、礼制的烙印。春秋、战国时期为演变期，儒家伦理道德赋予玉器新的世俗生命。秦、汉、魏、晋、南北朝时期为发展期，玉器渐趋世俗化、生活化。

## 第二部分

隋唐至宋辽金时期（公元618年～公元1234年）

隋、唐、五代、宋、辽、金时期是中国古代玉器发展的繁荣期。隋唐时期的玉器受到域外文化的影响，给中国传统的玉文化增添了新的色彩。五代、宋、辽、金时期继承、发展了隋唐两代玉器文化的艺术风格，表现出了新的时代特征。宋朝受当代发展成熟的山水画影响，出现了全景式构图的人物山水玉雕。辽、金时期的玉器既吸收了宋玉的形式和工艺，又具有本民族的特色。



### 第三部分

#### 元明清时期

（公元1206年～公元1911年）

元、明、清时期是中国古代玉器发展的鼎盛期。元朝玉器结合了宋代、金代玉器文化传统与蒙古族文化因素。明朝初期的玉器尚存元朝治玉严谨精美的遗风；中期趋向简略，并出现了富有文人气息的玉器；晚期玉器数量激增，显粗犷之美。清朝康、雍、乾三帝均喜爱玉器，尤其乾隆时期集古代玉艺之大成，相继完成了大玉瓮、寿山、福海及大禹治水图山子等巨型玉雕，标志着清朝玉器工艺达到了顶峰。

#### ■ 超级链接 ■

#### 北京的别称（五）

汗八里：元时蒙古人称大都为汗八里，蒙语为“汗城”，即可汗所居之处。故元朝

的游记中就称大都（北京）为汗八里。

北平：明洪武元年（1368年），朱元璋灭元后，为记载平定北方的功绩，将元大都改称北平。

北京：明永乐元年（1403年），明成祖朱棣（永乐皇帝）称帝后，将他做燕王时的封地北平府改为顺天府，建北京城，并迁都于此，这是正式命名为北京的开始。



## 首都博物馆免费参观预约办法

社会公众参观首都博物馆需事先预订免费参观票，事先未预约的观众恕不接待参观。

### 一、预约方式

1.网上预约：观众可通过登陆首都博物馆网站进入预约系统，按照系统提示进行预约。

2.电话预约：观众通过拨打预约电话进行预约，预约时间为每日9:00—17:00时。

观众按上述两种方式预约成功后需记录预约号等相关信息，凭预约号及本人有效证件领取免费参观票。

### 二、预约规定

1.观众参观需提前五天预约，每日预约限额3000名。

2.零散观众预约采取实名制，须填写预约人的姓名、联系方式、有效证件号码等信息，每人每次预约免费票不得超过10张。

3.团体参观采取电话预约方式，预约时须登记单位名称、预约人姓名、联系方式、预约参观人数等信息。

首都博物馆网站：[www.capitalmuseum.org.cn](http://www.capitalmuseum.org.cn)

预约电话：（010）63393339



## 首都博物馆免费参观票领取办法

为避免观众现场等候领票的人数过多、时间过长，我馆免费参观票采取现场领取和提前领取两种方式。

### 一、参观现场领取（适用于散客观众）

已预约成功的散客观众在参观当日16:00时前，到指定地点现场领取免费参观票。逾期则视为预约作废。请观众当日领票当日参观，过期作废。领票时，观众需向工作人员提供预约人有效证件及预约号。



### 二、提前领取（适用于团体和旅行社）

团体观众和旅行社需提前领票，自预约成功次日起至参观日前一天16:00时前，到首都博物馆指定地点领取免费参观票，如逾期未领取，则视为预约名额作废。领票时，需出示单位介绍信和领队有效证件。领到票的团体和旅行社应按时组织参观，过期作废。

### 三、领票时间及地点

领票时间：每周二至周日8:30—16:00时（周一闭馆）。

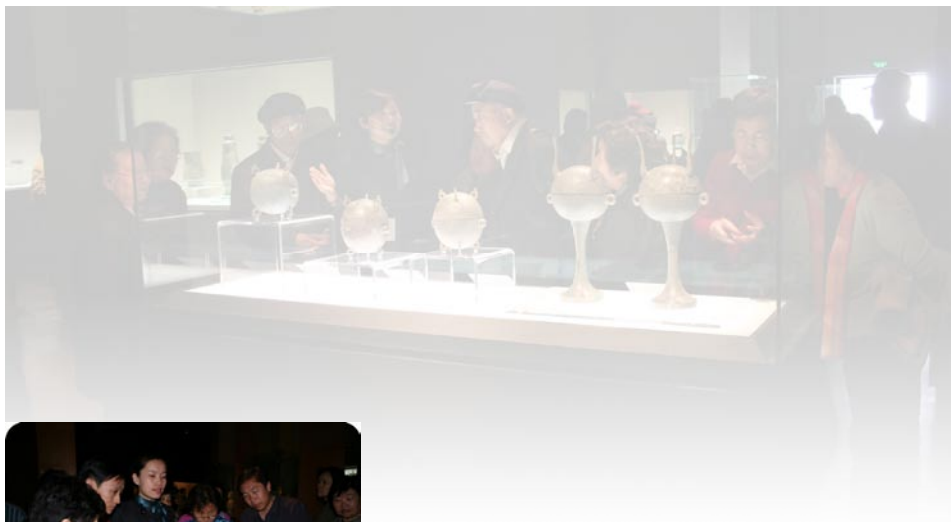
领票地点：首都博物馆地下一层东门外；团体、旅行社领票点：首都博物馆大厅售票处（由北门进入）。

## 【参 观 须 知】

- 一、首都博物馆的常设展览免费向公众开放。
- 二、开放时间：每周二至周日9:00—17:00时（周一闭馆）。
- 三、免费参观请提前五天预约，凭有效证件、预约号领票参观。
- 四、酗酒者、衣冠不整者以及无行为能力或限制行为能力者无监护人陪伴的，谢绝入馆参观。
- 五、入馆前请将随身包裹寄存，贵重物品自行保管。
- 六、展厅内请勿摄像，拍照请勿使用闪光灯及支架。
- 七、自觉接受安检，严禁将易燃易爆、管制械具、液状物体等危险品带入馆内。
- 八、自觉爱护公共设施，请勿触摸展品，请勿攀爬躺卧。
- 九、自觉保持环境卫生，请勿丢弃杂物，请勿在馆内吸烟。
- 十、自觉遵守参观秩序，服从馆内工作人员现场引导和指挥。
- 十一、如遇我馆重大或临时性活动，遵从我馆安排。
- 十二、最终解释权归首都博物馆。

预约电话：（010）63393339

投诉电话：（010）63370490



## 讲解服务

首都博物馆为方便广大观众参观展览，推出定时免费讲解。内容如下：

在每场定时免费讲解开始时，我馆两名讲解员将分别在礼仪大厅景德街牌楼的东、西两侧，组织观众进入东、西两个展区参观。

讲解时间：上午：9：00、10：00、11：00

下午：13：00、14：00、15：00、16：00

每场讲解时间为一小时

集合地点：礼仪大厅景德街牌楼



## 常设展览语音导览服务

首博自2006年10月起推出常设展览中英文语音导览服务，精选了展览中部分文物为您做重要介绍。导览机租借费用为30元/台次，需100元押金及本人身份证。



### 簪 (zàn) 花金饰件

簪花金饰件，制作于明代，出土于北京右安门外万贵墓。饰件采用范铸、拉丝、捶打、錾刻、焊接工艺技法精制而成，由荷叶形牌饰和下坠七物两部分组成。荷叶形牌饰上部为相对的两只鸳鸯立于荷叶上，荷叶下有七环，连缀七条金链，每链下各缀一物，从左边开始依次为觥（x）、瓶、盒、罐、剑、袋、剪。整体造型精巧写实，特别是瓶、盒、罐通体錾刻精美纹饰，剑、剪均可以打开，充分展示了设计者匠心独运的构思，极富装饰性。

史文化篇”。





洮 (táo) 河石  
长方砚

洮河石产于甘肃古洮州，因石在临洮大河深水之底，非人力所能致，得之即为无价之宝。洮河砚以其石质细密、光滑清丽、纹理如丝而出名，唐宋时曾作为贡品进奉朝廷。

此砚石质细腻润泽，石色淡绿，绿中泛黄，为洮河石上品。造型古朴，砚身的四周刻有浮雕的游龙戏水纹饰，栩栩如生，曾为纪晓岚所藏。

藏品位置：博物馆圆厅六层“书房珍玩精品展”。

## 豇豆红釉洗

豇豆红是康熙时期景德镇御窑厂创新的一个釉色品种，采用吹釉的上釉方式，将含有红铜的釉液分几次吹到器物外壁，再用高温烧成。豇豆红因其釉色如成熟的豇豆的颜色而得名，这种浅红娇艳的颜色又好象小娃娃的红脸，或者美女微醉的面颊，故有“娃娃脸”和“美人醉”之称。由于烧制豇豆红的火候难掌握，成功率小，当时烧造的豇豆红器无大件，多为文房用具如笔洗、水盂、印盒等。此件小笔洗是当年的文房用具。

藏品位置：博物馆方厅四层“古代瓷器艺术精品展厅”。



# 志愿服务



## 首博志愿者 2007年度总结表彰 联谊会回顾

2008年1月12日傍晚，百余位首都博物馆志愿者汇聚在礼仪大厅，参加属于自己的年度Party——首博志愿者年度总结表彰联谊会。

这次大会得到了局领导、馆领导的重视和大力支持。2008年是奥运决战之年，因此各级领导在总结上一年志愿者工作的基础之上，又对今年志愿者工作提出了更高的希望和要求，随后，对过去一年中为首都博物馆做出了突出贡献的志愿者进行了分级奖励。

总结表彰结束后，是志愿者们充分准备并期待已久的联谊活动，也是这次大会的亮点。志愿者们以展厅为单位，自编、自导、自演了各类型的表演项目。大家各展其才，节目类型丰富多样，有歌曲、舞蹈、太极拳、口琴独奏、相声、哑剧、短剧、书法展示等等。

最后，部分志愿者合唱的“歌唱祖国”为大会画上了完美的句点。



## 优秀志愿者河南行小记

河南省是中华文明最重要的发源地，悠久的历史使其留下了极为珍贵和丰富的文物古迹。因此，志愿者们对这次河南参观学习期待已久。

此次河南之行是从河南博物院开始的。该院的刘主任得知志愿者们将到河南博物院参观，牺牲个人休息时间，特意亲自迎接大家，并安排最好的讲解员进行讲解。新建后的河南博物院荟萃了河南全省的文物精华，藏品数量达13万余件。这里的商周青铜器、历代陶瓷、玉器及大量石刻都给志愿者们留下了深刻的印象。随后，志愿者们前往嵩阳书院一睹四大书院之一的古韵风采。

结束了郑州之行，志愿者们马不停蹄来到了十三朝古都洛阳。首先参观了洛阳博物馆，随后来到了我国三大石刻艺术宝库之一——龙门石窟，一睹佛教石窟造像的风采。

四天的行程，紧凑却又短暂。志愿者们都感觉此次考察收获颇丰。



参  
观  
小  
记

命运恩赐美好的缘分，让20个来自五湖四海的学生将共度大学四载青春岁月。一个阳光明媚的周末，我们这个新组建的班级来到了期待已久的首都博物馆参观。

首博建筑宏伟又不失精美，庄重又蕴含雅致，大家兴高采烈地在博物馆前留影。优雅的参观环境、人性化的完备设施也给同学们留下了深刻印象，而展品的精美绝伦更令大家赞不绝口。做工考究的瓷器精品、惟妙惟肖的雕刻艺术、妙趣横生的老北京民俗让我们看得入了迷。不时还有讲解员为我们细说文物端详，讲解习俗由来，真是一场文化的饕餮盛宴。大家兴致勃勃，边参观边讨论，原本还有些生疏的我们通过轻松愉快的交谈渐渐熟悉。

首都博物馆是一扇门，走进它就是走进北京的灵魂，感受中华文明的精髓。悠久的历史、灿烂的文化、精美的文物、古老的民俗使身为一个北京人，一个中国人的我感到骄傲和自豪。同时，作为学习外语的当代大学生，我们应肩负起文化使者的责任，将博大精深的民族文化传向世界，使中国发展和竞争的软实力更强，让中华民族走得更高更远。

北京第二外国语学院 李茗



# 昔日京华烟云梦 尽入吾辈眼帘来

曾经有一个梦想，就是游遍北京城的博物馆，而我选择的第一站就是首都博物馆新馆。

跨入新首博大厅，我就能感受到她浓厚的文化氛围。漫步其中，似乎每一件文物都在向我诉说着一个故事。妙笔丹青，绘大千世界；真草隶篆，传万载书风。中华美玉，德比君子；青铜器皿，技盖海内。古都建城史，展千年名城风范；瓷器艺术品，示百代民族神髓。新首博，向我展示了北京城的沧桑历史与古都神韵，正所谓“昔日京华烟云梦，尽入吾辈眼帘来”。新首博又以她现代化的高科技吸引着我，使我获得了现代博物馆新的理念与启迪。

新首博，我的第一站，祝你永远年轻！

中央民族大学历史系 06级 王舒宇

## “‘博客’有约”专栏启事

或许您曾经来首博参观过，或许您曾经参加过首博组织的教育活动，您就是首博的客人——“博客”。说出您与首博之间的故事，写出您参加各项活动的感受，“‘博客’有约”欢迎您踊跃投稿。

稿件要求：

1. 字数限制在200~400字之间；
2. 如果有相关的照片，可一并投寄。

投稿办法：

1. 以电子稿的形式发送到qianshou518@sina.com；
2. 或以信件的方式邮寄到首都博物馆。

邮寄地点：北京市复兴门外大街16号 首都博物馆社教部收

邮编：100045（信封上请注明：“博客”有约）。

我们将视投稿情况发表在《牵手》上。凡刊登在《牵手》上的文章，作者将会收到由首都博物馆社教部赠送的精美礼品一份。

贾宝玉满周岁时，老爸贾政想预测一下儿子未来的志向和前途，“便将那世上所有之物摆了无数”，让宝玉去抓取，这个习俗就是“抓周儿”。只见贾宝玉伸手就奔化妆品和首饰去了，贾政很不高兴。为什么老爸看见儿子抓这些东西后不高兴呢？今天，我们就来说说“抓周儿”。

“抓周儿”仪式是在孩子周岁生日那天进行，中午吃完“长寿面”，父母就在桌子或床上放上印章、书、毛笔、算盘、钱币等物品，然后将孩子抱来任他去抓。父母想通过孩子所抓的物品来预测他未来的兴趣、将要从事的工作。抓到书说明今后有学问，拿到笔今后有文采，抓到印章今后有官运，拿到算盘今后有经营头脑……如果是女孩，还要增加钗子、剪子、绣线等。无论抓到什么物品，父母都会说些吉利话，讨个好彩头。

一般大户人家都会准备一个抓周盘，放上要抓的东西。想不想看看它长什么样？里面都放了些什么？那就快到首都的“老北京民俗展厅”看一看吧！





参与办法：电话预约，额满为止。若人数未满可现场报名。

## 环保 从手边做起 ——制作环保布袋

因塑料袋造成的污染已严重危害到我们赖以生存的环境，国家提倡市民重提“菜篮子”。为了保护我们的家园，为绿色奥运贡献出自己的一份力量，欢迎小朋友们走进七彩坊动手做一只属于自己的环保布袋，画上喜欢的图案，展现独特的个性。

活动日期：4月19、27日

5月10、18日

6月21、29日

活动时间：上午：9:00—11:00

下午：14:00—16:00

温馨提示：每次限20对家庭

## 五彩端午

农历五月初五是中国传统节日端午节。提到端午节大家想到的是吃粽子、赛龙舟，那“端午”两个字是什么意思呢？在七彩坊，小朋友们可以一边聆听有关端午节的来历、传说故事，一边动手做七彩粽子，感受传统节日带来的无限乐趣。

活动日期：5月25、31日

6月7、8日

活动时间：上午：9:00—11:00

下午：14:00—16:00

温馨提示：每次限20对家庭





## 拓 片

活动日期：4月5、13、26日；5月4、17日；6月15、28日

活动时间：上午：9:00—10:20 10:20—11:40

下午：14:00—15:20 15:20—16:40

温馨提示：每次限8对家庭

## 放 飞 ‘心 情’

### —— 和爸爸妈妈一起做风筝

活动日期：4月6、12、20日；5月3、11、24日；6月1、14、22日

活动时间：上午：9:00—11:00

下午：14:00—16:00

温馨提示：每次限20对家庭

## 周二至周五常规活动时间安排表（4月至6月）

	周二	周三	周四	周五
上午 9:00—11:30	绘制年画	绘制阿福	绘制脸谱	绘制兔爷
下午 13:00—16:30	绘制脸谱	绘制兔爷	绘制年画	绘制阿福



# 陶艺坊



预约电话：63363388转6021

参与办法：电话预约，额满为止。若人数未满可现场报名。

活动时间：下午14:00-16:00

## 活动题目：祝福奥运

关键词：软陶、福娃

活动日期：4月6、26日；5月1日；6月1日

## 活动题目：结缘奥运

关键词：软陶、奥运挂饰

活动日期：4月19日；5月3、24日；6月28日

## 活动题目：吉祥鼠年

关键词：泥玩具

活动日期：4月27日；5月18日；6月15、21日

## 活动题目：小小翻制家

关键词：石膏、模具

活动日期：4月5日；5月2日；6月7、29日

常规活动时间安排表（4月至6月）

拉坯体验	每周二、三、五	上午：9:00—11:00
		下午：14:00—16:00
软陶制作	每周四、六、日	上午：9:00—11:00
		下午：13:00—16:30



“博物馆亲子探秘”系列活动的主要对象为少年儿童及其家长组成的亲子观众。活动由馆内专业人员或资深志愿者带领，通过观察、游戏、演示、实物触摸等方式，帮助学生了解博物馆的展览陈列、学习人文历史知识。该活动富有“童心”、“童趣”，力求从儿童的视角出发，让小观众用自己的方式来认识事物、表达感受。活动以生动、活泼的形式，倡导小朋友们的主动参与、积极探索，促进小朋友们能力和兴趣的培养，达到寓教于乐的目的。

活动名额：20对（家长携同一名6~15岁  
儿童参与，额满为止）

活动集合地点：首博礼仪大厅

活动集合时间：13:30

咨询电话：63363388转6018

### 泥与火的传奇

关键词：瓷器发展史、陶器与瓷器的区别、瓷器制作过程

活动日期：4月26日

活动时间：13:30—15:40

### 老北京的耍货

关键词：传统玩具的种类与体验

活动日期：5月1日；6月1日

活动时间：13:30—15:40

### 石之美者

### ——中国古代玉器

关键词：制玉历史、玉石品德、纹饰含义

活动日期：6月21日

活动时间：13:30—15:40



## 祖爷爷的玩具

地轴、铁圈、空竹、风筝、跟头猴儿、兔儿爷……首博儿童厅里各种各样老北京的耍货，是专门给小朋友们准备的，你认识哪些？玩过哪些呢？爷爷小时候没有电视，没有电脑游戏，可是这些玩具陪他们度过了快乐而又无忧无虑的童年。

带着爷爷奶奶、爸爸妈妈一起来吧，玩一玩旧时的玩具，感受一下大人们小时候的乐趣，全家人共同享受那快乐的童年时光。

活动地点：首博方厅五层儿童厅

咨询电话：63363388转6018

活动时间：14：00—16：00

活动题目：追忆儿时的“鸡毛毽”

活动日期：4月6日；5月4日；6月1日

（10：00—11：30）

活动题目：“跟头猴”的奥妙

活动日期：4月20日；5月18日；6月22日

## 见证传奇

1896年4月6日至15日，首届现代奥运会在奥林匹克运动发祥地——希腊的雅典举办。112年后，奥运圣火传递到了北京。在举世瞩目的2008年奥运会来临之际，首博推出的“奥林匹克服饰展”，将向您展示奥运赛场上运动员的装备是如何发展演变的。

小朋友心中奥运英雄的穿着打扮是什么样子呢？来吧，请跟随首博的老师一同走进展厅，聆听奥林匹克的传奇故事，了解奥运会的起源、发展和繁荣，并亲自设计一件心目中的奥运服饰吧。

活动日期：5月24日

活动时间：13：30—15：40



北京是闻名中外的历史文化名城，文物古迹遍布京城内外。为了让博物馆教育进一步走向社会、贴近百姓，首都博物馆社教部开发了遗址遗迹参观探索活动，让文博爱好者、大中小学生、亲子家庭在专业人员的带领陪同下，走进庙宇寺观、探寻皇宫殿宇、拜访王公府邸、触摸市井生活，一起近距离触摸古都北京，亲身体验和感受中华传统文明与北京文化的博大精深，领略其中的无穷奥秘。

每期活动具体详情及报名方式请拨打电话：63363388转6018

## 北京的皇家园林

北京是五朝古都，自辽代起的历史帝王将相、皇亲贵胄，在这块土地上营建起座座规模宏大的皇家御苑及风格各异的王府花园。北京的园林建筑融汇了大江南北各式园林艺术的设计成就，达到了完美的艺术境界。本次活动我们将带领大家一道步入北京的皇家园林，在饱览美景的同时，了解皇家园林独特的建筑格局及其造型设计手法，在感受与思考中体味古代劳动人民伟大的艺术创造精神。

活动日期：4月26日；6月8日



## 古塔探幽

关键词：塔的由来、建筑形式、风格特点

活动日期：4月13日



## 寻源“北京人”

关键词：古人类发展史、“北京人”的遗存与遗迹、考古发掘体验

活动日期：5月24日

## 北京的异域文化——教堂

关键词：西方宗教文化、教堂建筑样式、北京教堂的历史与故事

活动日期：5月11日



## 魅力中轴线

关键词：北京城的历史、明清北京城的规划

活动日期：6月21日





## “小小讲解员强化培训班”招生 及“奥运小志愿者”活动启示

自2006年首都博物馆“小小讲解员培训班”开办以来，得到了小朋友和家长的热烈欢迎，每次报名都非常踊跃。为了能够满足小朋友们想在奥运会期间要到首都来做小志愿者讲解员，实现“我参与、我奉献、我快乐”的愿望，首都博物馆将特别开办一期“小小讲解员强化培训班”，培训面向所有参与过首都博物馆“小小讲解员培训班”的小朋友。培训于2008年4月份开班，利用周末时间，学习有关老北京民俗和瓷器的知识，培训结束后经考核优秀的小学员，将有机会在奥运会期间为观众提供讲解服务。

欢迎小朋友们踊跃报名！

学习内容：老北京民俗展、古代瓷器艺术精品展

时间安排：4月5、12、19、26日

5月3、10、17、24、30日

每天下午：13：30—16：00

6月7日上午：9：00—11：30

报名时间：3月22—28日

交费时间：3月29、30日 9：00—16：00

联系人：陈老师、张老师

咨询电话：63363388转6601

# 免费讲座资讯

Mian Fei Jiang Zuo Zi Xu

题目：观音菩萨在汉藏佛教中的地位和影响（下）

时间：4月12日

10:00—11:30

主讲人：黄春和

观音在佛教各大菩萨中以慈悲著称。千百年来，她以慈悲的功用受到印度、中国及东南亚各国佛教信徒的广泛崇信，被誉为“大慈大悲救苦救难观世音菩萨”。她在中国佛教中的地位和影响如何？请听专家的讲解。

题目：古钱币（下）

时间：4月27日

10:00—11:30

主讲人：何琳

早在夏商时期，中国就有了最早的货币——贝币。在漫长的岁月里，不同材质的材料都曾被用作货币，从以物易物到今天的人民币，货币到底怎样出现、发展？让我们跟随专家透过货币来看历史。

题目：大栅栏和它的老字号

时间：5月10日

10:00—11:30

主讲人：北京地理学会副理事长

朱祖希教授

“头顶马聚源，脚踩内联升，身穿瑞蚨祥……”这是老北京的一句老话，由此可见，老字号在人们心里占据着多么重要的位置。随着时代的变迁，许多老字号已消失在我们的生活中，但是在前门的大栅栏，还能看到它们原始的面貌。我们就一起去那里的老字号看看吧。

题目：中国古代服饰文化

时间：5月24日

10:00—11:30

衣裳是我们日常生活中的必需品。从原始人类穿的兽皮，到现在的时装，从汉服到唐装、旗袍，那些衣裳是如何发展的？请您跟随专家一起回味衣裳的发展历史吧。

题目：胡同是“水井”吗？它的根儿在哪里？

时间：6月14日

10:00—11:30

主讲人：北京地理学会秘书长  
王越教授

胡同是“水井”吗？很多学者认为胡同是蒙语“水井”的意思。旧时北京城里的人家，就住在胡同两边的四合院里。胡同是如何出现、发展的？它的根儿在哪里？请跟专家来探访胡同。

题目：中国茶文化

时间：6月28日

10:00—11:30

茶，是中国文化中不可缺少的一项。人们种茶、品茶、评茶，还从茶渐渐派生出一些周边文化，如茶道、紫砂壶等等。想知道茶的故事吗？让我们跟随专家一起走进茶文化吧。

## 注意事项

讲座免费，提前预约。

预约听众请提前15分钟在地上一层东门外等候，听从工作人员安排入场。

地点：多功能厅

预约咨询电话：63363388转6018



## 教育资源

为了满足学校、社区、部队、企事业单位等对社会教育资源的需求，解决一些单位因各种原因无法来首博参观的矛盾，首都博物馆特别制作了反映北京历史发展的“古都北京——历史文化篇”、“古都北京——城建篇”、“京城旧事——老北京民俗”等三套展板和反映北京文化遗产的“身边‘国保’知多少”的巡展展板。

如果您和您的团队渴望接受专业而生动的传统文化教育，有意感受北京悠久的历史文化和民俗文化，可与首博社教部联系：63363388转2159。

# 关于北京市中小 学生团体免费参 观的预约流程

1.经由学校组织的学生团体参观，请提前3个工作日来电预约。

每20名学生可免费随队1名教师；学生团体参观每天接待总人数不超过500人；周末、法定节假日和非开放日恕不接待，敬请谅解。有意者请于每周一至周五09：00-16：00联系社教部。

参观时间：每周二至周五09：00-17：00

2.学校在参观前需登陆北京校外教育网[www.bjxwjy.org.cn](http://www.bjxwjy.org.cn)下载“北京市中小学生免费集体参观博物馆、展览馆、纪念馆联系表”，一式三份，学校填写好表格并盖章。

3.参观当天学校携带联系表带领学生由首博北门进馆参观，进馆后将联系表交给礼仪大厅咨询台的工作人员，由咨询员跟社教部联系给联系表盖章，学校可在参观后再将联系表取走保留。



# 首博书店

为了丰富博物馆的服务设施，满足观众的不同需求，首博在地下一层西侧设立了一个宽敞明亮、图书种类达五千余种的书店。

书店以鉴赏、考古、京味、社科、艺术五大类图书为主，特别是突出老北京民俗、历史及考古鉴赏两大类图书，深受观众好评。为了更好地让观众了解首博展览，书店专设一处放置由首博编制的图书、光盘，如《文物精品展系列图书》、光盘《辉煌的北京》等，并配合首博举办的大型临时展览，推出相应的图书及光盘的销售服务。

在书店内不仅能看到多种多样的书籍，体会更多的是这里的周到服务，如《缺书登记本》，观众只需将图书的相关信息填写清楚，工作人员会竭尽全力寻找，无论能否找到均以电话方式通知登记人。

首博书店将以热情周到的服务期待您的到来！







## 地址

北京市复兴门外大街16号

## 闭馆时间

周一闭馆

## 网址

[www.capitalmuseum.org.cn](http://www.capitalmuseum.org.cn)

## 参观票价

特殊展览——票价以现场公告为准

## 咨询电话

(010) 63370491/0492

## 乘车路线

## 开放时间

周二至周日

09:00 — 17:00

(16:00停止发、售票)

1、地铁：1号线木樨地站

2、公交路线：

1、4、52、728路工会大楼下车；  
26、114、308、319、650、708、  
717、727、937路白云路下车；  
特1、802路木樨地东下车。

