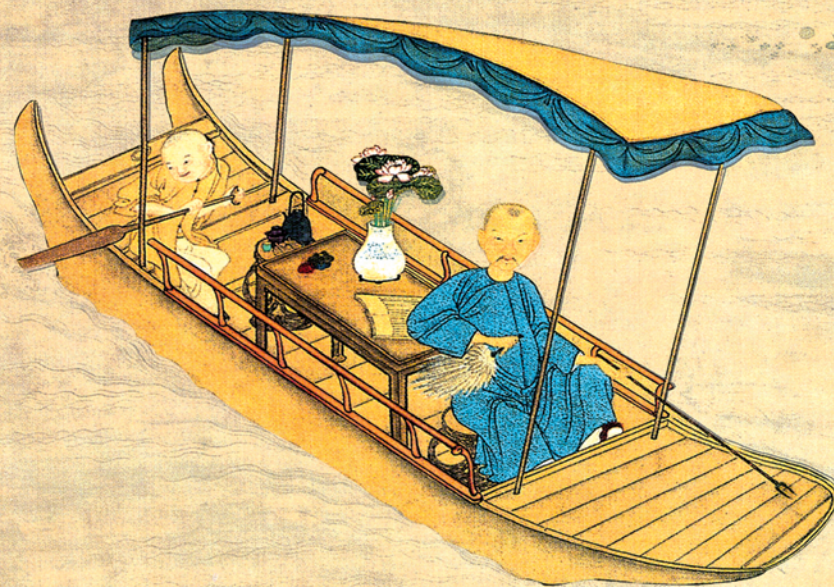


牵手

QIANSHOU

南沙蒋廷锡为
司寇先生补景

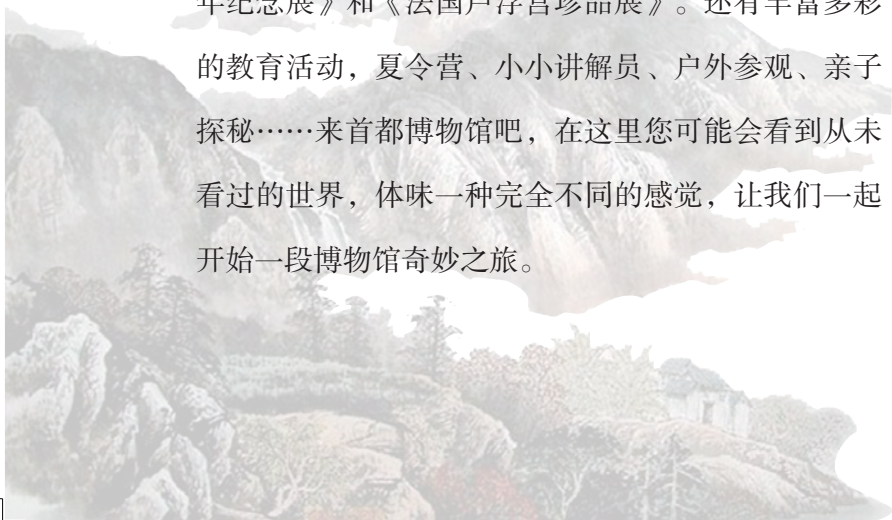


首都博物馆
CAPITAL MUSEUM, CHINA
2007第3期 总第6期

『卷首语』

6月12日，“BMW中国文化之旅”在首博启动，15辆“宝马”组成的车队开始了京、晋、陕、甘四省市文化遗产探访，藉此呼吁全社会重视对文化遗产的保护。随队人员除媒体、文化名人、首博专家外，还有一位特殊的人士——房山区一位普通的中学教师。这是首博特别邀请的远郊区县教育界代表，是首都博物馆“共享同一片蓝天”活动的一个内容。“共享同一片蓝天”不仅定期免费接送远郊区县师生来首博参观，送展下乡，还会邀请他们参与首博组织的各项文化活动，将“文化共建活动”建立在更高的层面上。

暑期就要到了，首博引进了精彩的临时展览，有《高迪的世界——西班牙艺术展》、《香港回归十周年纪念展》和《法国卢浮宫珍品展》。还有丰富多彩的教育活动，夏令营、小小讲解员、户外参观、亲子探秘……来首都博物馆吧，在这里您可能会看到从未看过的世界，体味一种完全不同的感觉，让我们一起开始一段博物馆奇妙之旅。



Contents

目录

活动回顾	01
共享同一片蓝天	01
六一儿童周	04
观众留言	06
常展导览之古代佛像艺术精品展	07
展览服务资讯	10
藏品精选	11
白玉仿痕都斯坦菊瓣碗	11
鸠鸟形杖首	12
象牙尺	12
志愿服务	13
“博客”有约	14
教育活动	16
七彩坊	17
陶艺坊	19
祖爷爷的玩具	20
亲子探秘	21
户外参观	23
小小讲解员	26
夏令营	28
免费讲座资讯	29
教育资源	30

牵手

QIANSHOU



首都博物馆
CAPITAL MUSEUM OF CHINA

主办：社教部

主编：杨丹丹

责编：吴明

张杰

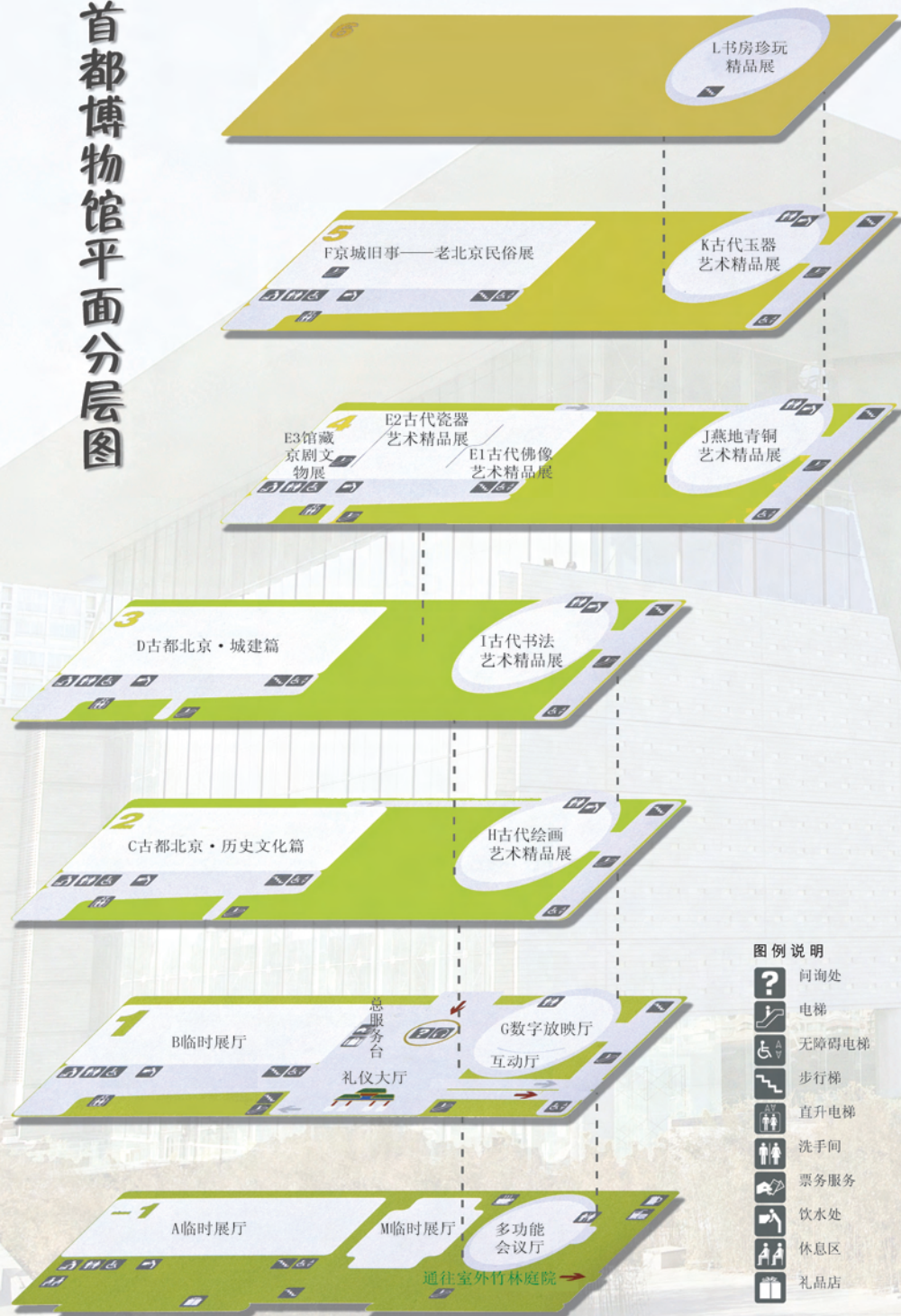
摄影：王磊

绳博

刊名题写：郭小凌馆长

封面图片由首博信息中心提供

首都博物馆平面分层图



地址

北京市复兴门外大街16号

网址

www.capitalmuseum.org.cn

咨询电话

(010) 63370491/0492

开放时间

周二至周日
09:00 — 17:00
(16:00停止售票)

闭馆时间

周一闭馆

定时讲解

时间: 9:00、10:00、14:00、15:00
集合地点: 礼仪大厅景德街牌楼

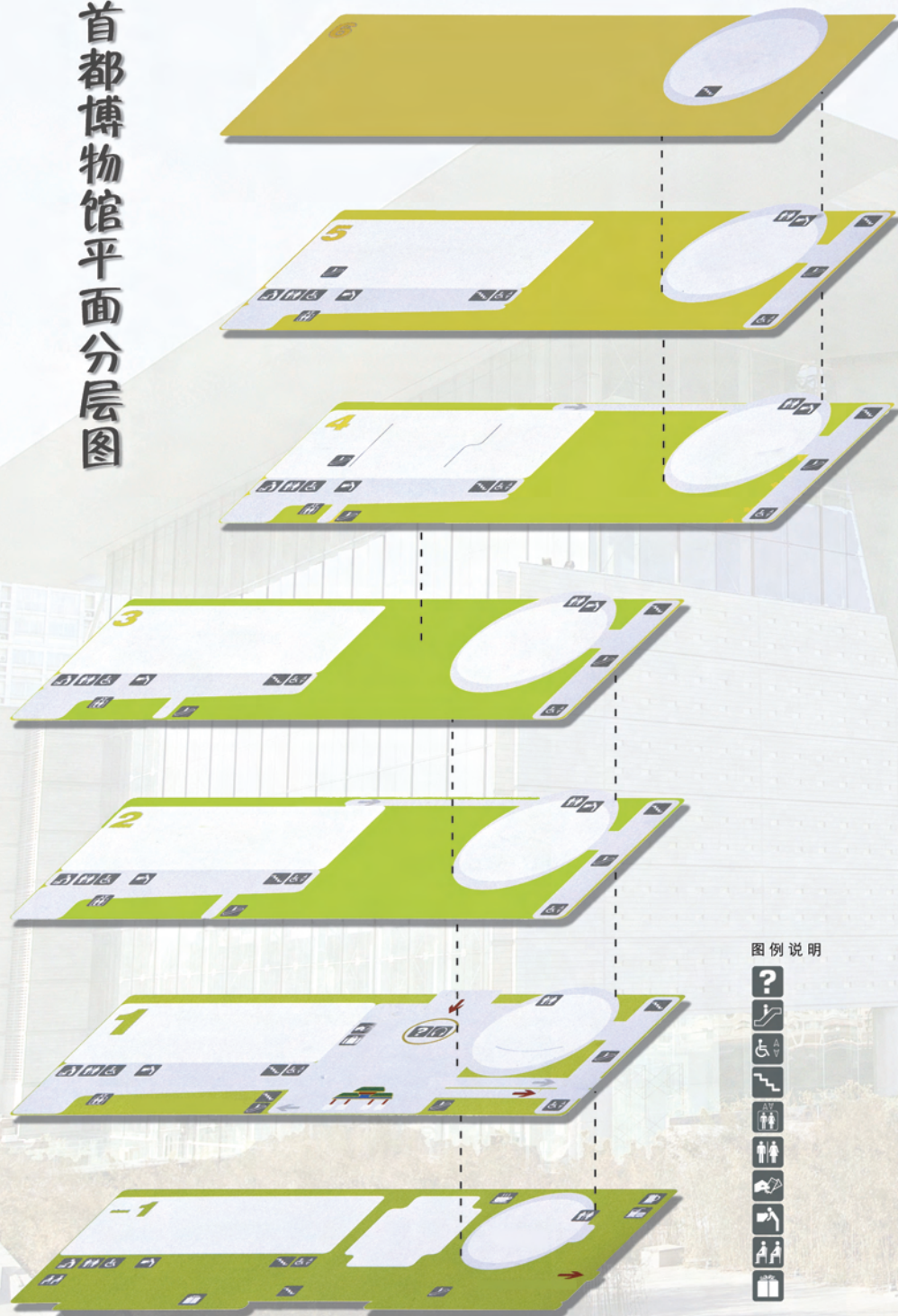
参观票价

常设展览——普通票30元
优惠票15元
特殊展览——票价以现场公告为准

乘车路线

1、地铁: 1号线木樨地站
2、公交路线:
1、4、52、728路工会大楼下车;
26、114、308、319、650、708、
717、727、937路白云路下车;
特1、802路木樨地东下车。

首都博物馆平面分层图



图例说明



N
首都博物馆位置示意图



地 址

北京市复兴门外大街16号

网 址

www.capitalmuseum.org.cn

咨询电话

(010) 63370491/0492

开放时间

周二 至 周日
09:00 — 17:00
(16:00停止售票)

闭馆时间

周一闭馆

参观票价

常设展览——普通票30元
优惠票15元
特殊展览——票价以现场公告为准

乘车路线

1、地铁：1号线木樨地站
2、公交线路：
1、4、52、728路工会大楼下车；
26、45、114、308、319、650、
937路白云路下车。



共享同一片蓝天

——城乡文化共建活动

为了更好地实现城乡“文化信息教育资源共享”的目标，促进农村地区精神文明建设，促进社会的和谐发展，“共享同一片蓝天——首都博物馆城乡文化共建活动”在2007年5月18日正式启动。“共享同一片蓝天”活动将面向广大农村地区，通过定期免费接送郊区观众（主要是学生观众）来馆参观，送展下乡，开办文化讲座等形式，使郊区观众能够分享到博物馆的教育资源，实现城乡的文明共建。

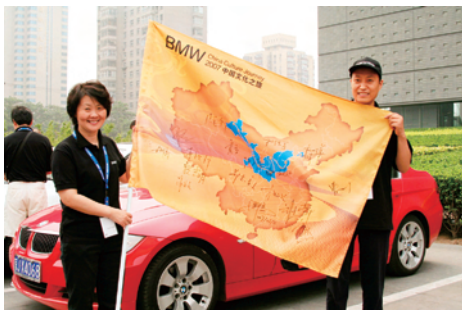
“共享同一片蓝天” 活动启动仪式



5月18日，“共享同一片蓝天——首都博物馆城乡文化共建活动”正式启动。密云不老屯中学、昌平沙河满井中学、延庆井庄小学、丰台小井小学的部分历史教师成为首批首博免费接送参观的观众。

文化之旅

“BMW中国文化之旅”从首博出发，首博特别邀请房山区暴生君老师参与此次活动，与首博的专家一起奔赴山西、陕西、甘肃等地，探访文化遗产，宣传文化遗产的保护，唤起公众的关注和支持。



巡回展览

“古都北京——历史文化展”巡展在昌平启动，之后巡展又走进了平谷、通州；6月9日在西城区什刹海街道社区服务中心，“身边‘国保’知多少”巡回展览开展。



文化讲座

5月18日上午，我馆多功能厅为10个远郊区县的200名历史教师特别举办了题为“北京城的起源与变迁”的学术讲座，主讲人为北京大学于希贤教授。



专车接送

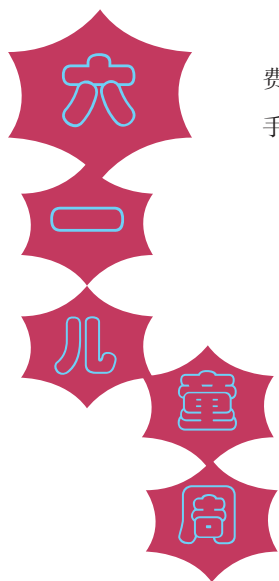
六一期间，首博特别邀请了北京市第二聋哑学校和北京市太阳村特殊儿童救助研究中心的孩子们，派专车将他们接到首都博物馆，在讲解员的带领下参观展览、印制年画、观看数字电影，孩子们在首博度过了一个愉快的节日。



【活动回顾】



「看，我们画的兔子」



“牵手首博，欢度六一”，首都博物馆六一儿童节免费对孩子们开放，在教育互动区小朋友们还可以参加免费动手活动，如做风筝、印年画……瞧，大家玩得多高兴！



软陶制作

① 泥与火的传奇——拉坯体验



② 『我们都是孙悟空』



③ 亲子合作扎风筝



观众留言

您的建议是我们进步的源泉

台湾ING安泰人寿
于北京北大举办年度MVP颁奖表扬会
特以北京一行,经老友推荐首都博物馆
就临展馆,果然如当时向国际招徕之际,
游此并论,所二〇〇八奥运前
同一个世界
同一个梦想

看到老北京的样子了,
文化传统要继承,也要
发扬,望老北京辉煌文在,新
北京日新月异,光芒四射。
北京一退休教师。

台湾省台中市
杨政, 订定津

文化丰富, 游览中增长知识, 学知识
懂历史, 是很好的人文教育基地, 祝愿
年年有新意, 越办越好!

张琛

I am very happy come to here.

I like here very much.

第一次感受到中国文化的博大精深。
希望有机会再来感受一次!!!

李银萍
首都师范大学
2007年4月6日



古代佛像艺术 精品展

古代佛像艺术精品展全面、系统地展示我国汉藏佛像艺术的历史风貌，同时展示北京地区佛教文化的丰厚底蕴和地域文化特色。展览分为汉传佛像艺术和藏传佛像艺术两部分。



汉传佛像艺术

汉传佛教指流行于我国内地，以汉语为传播载体的佛教流派。佛教于西汉哀帝元寿元年(公元前2年)传入我国中原地区，佛像艺术也随之传来。经过两千余年的发展，汉传佛像艺术在不同时代政治、经济和文化影响下，不断发生变化，呈现出不同的时代风貌，形成了具有鲜明的汉文化特色的艺术形式，体现出中原人民的精神追求和审美情趣，是我国佛教汉化的重要载体。此部分展览按照两晋南北朝、隋唐、宋辽金元、明清四个时期进行展示。

藏传佛像艺术

藏传佛教是印度密教与我国蒙藏民族传统文化融合而形成的佛教流派，主要流行于我国藏族和蒙古族聚居地区。藏传佛像艺术始于公元7世纪初，是在印度、尼泊尔等外来艺术的基础上，不断融入蒙藏等民族传统审美观念和雕刻技艺而形成的独特的艺术风貌。其多姿多彩的艺术形式、精美绝伦的工艺技巧凝结了古代蒙藏人民的聪明才智，体现了古代蒙藏民族的宗教追求和审美崇尚，同时也反映了我国古代蒙藏民族与内地密切的文化艺术交流。此部分展览按照吐蕃、吐蕃分治、元、明、清五个时期进行展示。



超级链接

北京的别称（三）

幽都：唐代曾设置幽都县，辽时也曾设置过幽都府，所治在今天的北京一带。

京城：唐天宝元年（742年）以前，称首都长安为京城，以后京城就泛指国都，北京成为国都后，也多将其称为京城，时至今日也是人们称呼北京最常用的代名词。

南京：辽会同元年（938年），将原来的幽州升为幽都府，建号南京，又称燕京，作为辽的陪都。当时辽的首都在上京（今内蒙古巴林左旗南部）。

展览服务资讯

《高迪的世界——西班牙艺术展》

2007年6月1日—8月2日

香港回归十周年纪念展

2007年6月28日—7月17日

法国卢浮宫珍品展

2007年8月11日—11月9日

展览名称、时间以首博网站和现场公告为准。

请及时关注首博网站，了解最新展览信息。

常设展览语音导览服务

首博自2006年10月起推出常设展览中英文语音导览服务，精选了展览中部分文物为您做重点介绍。导览机租借费用为30元/台次，需100元押金及本人身份证。

首都博物馆会员套票

为了方便市民参观及参加教育活动，首博推出了针对机关团体、成人以及儿童的三种会员套票。有效期为一年。持卡参观、参加教育活动、馆内消费享受优惠。详情请拨打咨询电话：63370491/0492。



白玉仿痕都斯坦菊瓣碗

痕都斯坦在今巴基斯坦北部、阿富汗东部一带地区，此地盛产玉石。“痕玉”最典型的特征是器薄体轻，玻璃质感强，透明度高，盛装物品时，可透过器壁清晰地看到物品的形状和颜色。此玉碗碗壁薄不足一毫米，重只有45克。装饰有两层纹饰。口沿内壁光滑，外壁琢刻成卷草纹和五瓣花。腹部琢刻成外凸内凹的细瓣蕃莲纹。整个器物轻薄剔透如蛋壳，纹饰繁密柔美，琢刻技艺高超，抛光技术堪称一绝，是清代宫廷造办处仿痕都斯坦薄胎玉器中的代表作。

藏品位置：博物馆圆厅五层，古代玉器艺术精品展厅。

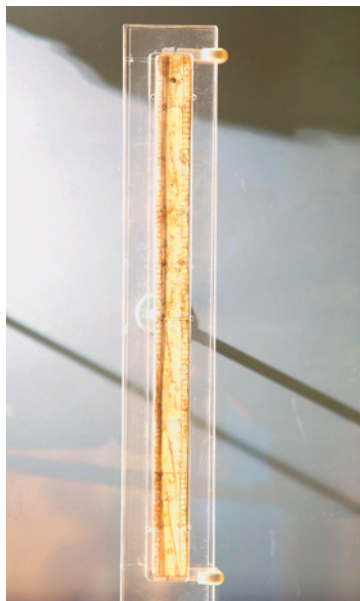


鸠鸟形杖首 此物为战国早期鸠杖的杖首装饰物。汉代时，年满70岁的老人，由政府发给手杖，亦称王杖，百姓们看到老人手中的这种王杖，如同看到政府尊老凭证。因为手杖的扶手制成鸠鸟的形状，所以也叫鸠杖。

藏品位置：博物馆圆厅四层，燕地青铜艺术精品展厅。

象牙尺 此物出土于幽州刺史王浚的夫人华芳墓中，距今已有1700年历史。此骨尺长24.2厘米，两面均分刻10寸，其中一面则在寸内分刻着10分。尺的一端有穿孔，应为系挂之用。它表明1晋尺约合今天的24.2厘米，为研究我国度量衡历史，提供了一件难得的实物标本。

藏品位置：博物馆方厅二层，“古都北京·历史文化篇”展厅。





等待面试



面试现场

志愿服务

首都博物馆第三批志愿者面试 体检工作顺利完成

2007年4月14日，首博第三批志愿者面试工作于我馆进行，共有155位报名者参加，其中大部分为年龄在20至30岁的青年人。他们怀着一颗奉献社会的爱心，在工作之余，还有意愿将自己的休息时间贡献给博物馆公益事业，这样的热情令在场考官及工作人员感动不已。根据考官们的综合评定，121位报名者顺利通过面试，随后参加了由首博安排的体检。最终，有113位同志顺利成为了首都博物馆第三批志愿者。

与前两批志愿者招募不同的是，第三批志愿者不仅局限于招募志愿讲解人员，还专门为首博信息中心网站和征集部招募了志愿服务人员。这也为今后志愿者工作向多元化方向发展迈出了第一步。

我们真诚欢迎更多的新成员加入到首博志愿者这个大家庭，使首都博物馆的志愿者队伍不断壮大。

有意参与首博志愿服务的人员，请登陆首博网站：www.capitalmuseum.org.cn

「博客」

有约

在我的抽屉里一直珍藏着两张门票，那是我和妈妈参观老首博的门票，百年参天的古树，保存完整的三进院落和明、清进士题名碑林都是老首博留给我的记忆。今天，首博从孔庙搬到了复兴门外大街16号，从一个三进的院落成为现在长安街边上一个颇富现代感的标志性建筑，新首博带给人们新的风貌。

柔和的自然光透过玻璃幕墙照进大厅给人以通透明亮之感；古朴的中式牌楼让人眼前一亮；竹林庭院颇有自然情调；干净的饮水池和舒适的座椅，处处体现了人性化的设计；展厅的布置具有浓厚的历史氛围，许多实物都被“请”进了博物馆，给人一种时空交错的感觉。我最喜欢的是《古都北京·城建篇》的展览，它表现了恢宏壮丽的北京文化，让我对深爱着的北京有了更多的了解。

鲁荻在《去博物馆的路上》一书中有这样两句话：“你在浮躁的都市梦想，开始寻着精神的故乡。哦，那是清静的地方！你满怀着心灵的向往……”我想对于每个人来说，博物馆便是我们真正的精神故乡。首博的魅力需要我们每一个人放慢脚步重新去认识，他那独特的东方艺术魅力正在召唤着每一个热爱博物馆的人！

——中央美术学院二年级学生 陈爽



我身在远方——河北任丘，但妈妈还是让我来学做小小讲解员。早晨4点多起床，每次往返北京要花80多元钱，这是我从来没有经历过的事。第一次来首都博物馆，那兴高采烈的劲儿让我至今难忘。每次在展厅里讲解时我都很认真，但也有泄气的时候，当然也有让我自豪的时候。一次，在展厅里给几位台湾同胞做了讲解，最后还合了影。经过自己的努力，在结业考试上，我拿到了优秀。

在这次学习中，我锻炼了意志，增强了自信心，使我能大胆地站在别人的面前讲话。我一定要努力成为一名优秀的讲解员。

——河北省任丘市华北油田局机关小学四年级二班 张宝莹

“‘博客’有约”专栏启事

或许您曾经来首博参观过，或许您曾经参加过首博组织的教育活动，您就是首博的客人——“博客”。说出您与首博之间的故事，写出您参加各项活动的感受，“‘博客’有约”欢迎您踊跃投稿。

稿件要求：

1. 字数限制在200~400字之间；
2. 如果有相关的照片，可一并投寄。

投稿办法：

1. 以电子稿的形式发送到qianshou518@sina.com；
2. 或以信件的方式邮寄到首都博物馆。

邮寄地点：北京市复兴门外大街16号 首都博物馆社教部收
邮编：100045（信封上请注明“博客”有约）。

我们将视投稿情况发表在《牵手》上。凡刊登在《牵手》上的文章，作者将会收到由首都博物馆社教部赠送的精美礼品一份。

【教育活动】

教育 活动

教育活动咨询电话：63363388转6018
6021

桃园结义—中国结

中国结渊源流长，因其造型、色彩之美而广受人们喜爱，亦因其形意而得名。在活动中，小朋友们可以聆听老师讲述中国结的历史，亲手制作几个中国结，在欢笑和童趣中领略丰富多彩的民间艺术，感受博大精深的民族文化。

活动日期：7月7、15日；9月9日

活动时间：14:00—15:30



拓片

拓片是我国古代发明之一，至今已有上千年的历史，至今拓片仍然是“克隆”石刻资料的一种不可替代的手段。在七彩坊，小朋友们可以效仿先人将石碑上的文字、图案拓印下来，珍藏起那份独一无二的拓片。

活动日期：8月4、12、18日；9月16日

活动时间：14:00—15:30



掌中的精彩—扇子制作

中国扇文化有着悠久的历史 and 深厚的文化底蕴，千百年来能工巧匠运用各种材料及工艺制成各类千姿百态、造型优美、构造精致的工艺扇。小朋友们可以一边聆听扇子的历史、文化，一边亲手做一把扇子，感受扇子的美，享受动手的乐趣。

活动日期：7月8、21、29日；8月26日

活动时间：14:00—15:30



丹青匠心

——学画中国水墨画

中国画是我国独具特色的艺术瑰宝，别具一格的艺术表现手法赋予了它超凡惟美的艺术魅力。在活动中，小朋友们可以在专业人员的指导下创作一幅水墨画，学习中国水墨画的入门基础技巧，体会中国传统文化的博大精深。

活动日期：7月14、22、28日；8月5日

活动时间：14：00—15：30

装裱之乐

有一句话说得好，“三分画，七分裱”，一幅生动、精美的水墨画创作完成后，需要经过装裱，才能成为一幅与众共赏的作品。本次活动我们将请工作人员为您介绍并演示装裱字画的各种技巧，同时您还可以亲自尝试装裱自己的绘画作品。

活动日期：8月11、19日；9月8日

活动时间：14：00—15：30



中秋拜月画兔儿爷

民间关于兔儿爷的传说非常多，有人说它是天上的玉兔，有人说它在天上捣药为王母和众生祈福，还有人说它下凡幻化成一个白衣姑娘为人治病。自明朝以来，买兔儿爷逐渐成为北京人过中秋节的重要内容，兔儿爷成了一种团圆的象征。在中秋团圆之日，亲手绘制一个兔儿爷，为家人带来喜庆祥和。

活动日期：8月25日；9月2、15、22、23日

活动时间：14：00—15：30



祝福奥运

在北京即将举办2008年奥运会之际，承载着中国特色文化的五个可爱的福娃，向小朋友们传递友谊、和平、积极进取的精神，以及人与自然和谐相处的美好愿望。在陶艺坊，小朋友们可以用软陶制作各种姿态的福娃，把奥林匹克精神带回家。

活动日期：7月17日；8月14日；9月15日

活动时间：14：00—16：00



凝聚的瞬间

印章能在书本、信件、字画作品上留下印迹，有时代表公务交接，有时仅代表人们的心情。历届奥运会都有值得纪念的标志，此次也不例外，具有中国文化特点的奥运会会徽——中国印，小朋友们想不想了解它的含义并带回家呢？那就快到陶艺坊来吧！

活动日期：8月1、29日；9月29日

活动时间：14：00—16：00



冠军的花环

提到奥运会冠军，一般首先联想到的就是金牌。但在古代，奥运会颁发给冠军的并不是金牌，而是一顶用橄榄枝编织成的花冠。为什么选择橄榄枝呢？花冠又代表了什么含义呢？请小朋友们到陶艺坊来，听美丽的希腊神话，编一顶属于自己的“橄榄枝花冠”吧！

活动日期：7月22日；8月26日；9月23日

活动时间：14：00—16：00



追忆儿时的“鸡毛毽”

踢毽子是民间的健身与游戏活动之一，它既不受时间和地域的限制，又可以强身健体；而鸡毛毽的制作方法简单易学。让我们一起来制作一个色彩鲜艳的鸡毛毽，在体验旅程中寻找老北京人儿时的快乐！

活动日期：7月29日；8月25日；9月22日

活动时间：10：00—11：00、14：00—15：00



活动地点：首博方厅五层儿童厅

祖爷爷的玩具



“跟头猴”的奥妙

“跟头猴”又叫“猴爬树”，是一种非常有意思的老北京民间玩具。爷爷小的时候，会通过简单的材料自制“跟头猴”，既锻炼了自己的动手、动脑能力，又丰富了平时的生活。想不想自己制作一个“跟头猴”，和小伙伴们分享其中的乐趣呢？快快加入到我们的行列当中吧！

活动日期：7月15日；8月12日；9月9日

活动时间：10：00—11：00、14：00—15：00



亲子探秘

千年古都

北京是我们伟大祖国的首都，是举世闻名的历史文化名城，拥有悠久的历史，灿烂的文化。今天的北京是北京历史的继续和发展，你了解北京的起源和发展吗？在这个经历了沧桑巨变的舞台上，曾经演出过多少气势磅礴，令人神往的历史剧……让我们一同走进首博“古都北京—历史文化篇”展开探索千年古都的神秘之旅吧。

活动日期：2007年7月28日

活动时间：13：30—15：00

活动名额：20对（家长携同一名6—15岁儿童参加）

文人墨宝 ——中国古代书法

书法是中华民族独有的一个艺术门类。一尺毫锥，挥洒出意气风骨。它表达了人们深邃的审美理念，让丰富的情感和意趣跃然纸上。

在活动中，小朋友可以了解中国古代书法的基本常识，还可以在“七彩坊”挥毫泼墨，创作一幅自己的书法作品。

活动日期：2007年8月25日

活动时间：13：30—15：00

活动名额：20对（家长携同一名6—15岁儿童参加）



青铜时代

人类广泛使用的第一种金属就是青铜。青铜在中国古代被广泛应用于社会的各个方面，比如：制造农具、兵器、生活用品、祭祀品等。青铜的使用直接推动了人类社会结构发生质的变化，从野蛮、蒙昧的原始社会进入到文明社会，人们称这一阶段为青铜时代。

本次活动将由馆内的专业人士带领您走进首博的“燕地青铜艺术精品展”，讲述青铜器背后的故事。

活动日期：2007年9月22日

活动时间：13：30—15：00

活动名额：20对（家长携同一名6—15岁儿童参加）



自然探索之旅

在假期中，自然探索之旅将带领小朋友们走进北京的自然风景区。通过专家精心的讲解，小朋友们在边看边听边玩中从不同角度了解丰富的自然知识，体味自然、环境与人和谐共处的重要性。

活动日期：7月21日；8月19日



户外参观



古塔探幽

自从佛教传入中国，塔这种独特的建筑形式也随之遍布中国大地，北京也不例外。每座古塔都是一段历史，都有属于自己的故事传说，它们融于北京的历史长河之中，增添了北京的魅力。快和我们走进北京的古塔，感受它们的艺术魅力，寻觅沧桑岁月留给它们的印迹吧。

活动日期：7月28日；9月9日；10月5日

末代王朝的余晖 ——清东陵



清东陵是中国最后一个王朝重要的帝王陵墓群，也是中国现存规模最大、体系最完整的帝陵建筑群。那神秘幽深的地宫、精美绝伦的石雕……极富艺术感染力的宏大建筑群，正等待着我们去探究其中的奥秘。

活动日期：8月4日

画说爨底下

在北京这块古老的土地上，有一座风貌古朴幽静、个性鲜明的古老山村——爨底下村，至今仍保存着500间、70余套明清时代的四合院民居。我们将带领小朋友们走进充满自然气韵、古拙朴实的山地四合院，用手中的画笔描绘出绚丽多彩的民居院落和诱人的田园风光。

活动日期：8月25日；10月3日



魅力中轴线



在我们生活的北京城里，有一条贯穿南北长达7.8公里的中轴线。小朋友们将随着专业人士从中轴线最南端的永定门遗址参观到最北端的钟楼、鼓楼，认识这条世界上最长最伟大的南北中轴线。

活动日期：9月16日

记忆中的北京胡同与四合院

对于生活在繁华与闹市中的人们来说，胡同、四合院僻静安宁的生活渐渐地陌生起来。在这次活动中小朋友们将回到昔日幽静的胡同、四合院落，在了解北京的胡同和传统四合院建筑风格的同时，品味京城旧日人家的生活，寻回属于他们的那片记忆。

活动日期：9月22日





小小讲解员

你想了解文物背后的故事吗？你想向大家展示你的口才吗？你想站在博物馆展厅中为观众做讲解吗？首都博物馆举办的小小讲解员培训班为小朋友们提供了这样的一个展示自我的舞台。在这里，小朋友可以磨练自己的意志，锻炼自己的口才以及胆量，挑战自我，成就梦想。如果幸运的话，还有机会成为我馆的小志愿者呢！

欢迎各位小朋友踊跃报名！



小小讲解员培训班招生

暑假一班：

学习内容：燕地青铜艺术精品展

时间安排：2007年7月24、25、27、29、31日；8月2、3日

每天下午14：00—16：30；

8月4日上午9：00—11：30

报名交费时间：2007年7月14、15日9：00—16：00

暑假二班：

学习内容：古代玉器艺术精品展

时间安排：2007年8月14、15、17、19、21、23、24日

每天下午14：00—16：30；

8月25日上午9：00—11：30

报名交费时间：2007年7月21、22日9：00—16：00

周末班：

学习内容：老北京民俗展

时间安排：2007年10月13、20、27日；11月3、10、17、24日；12月1日

每天上午9：00—11：30

报名交费时间：2007年9月22、23日

详情请关注首博网站或拨打咨询电话：63363388转6018

感受泥土的芳香，体验农耕的乐趣



亲近大自然 快乐农庄行

夏 令 营

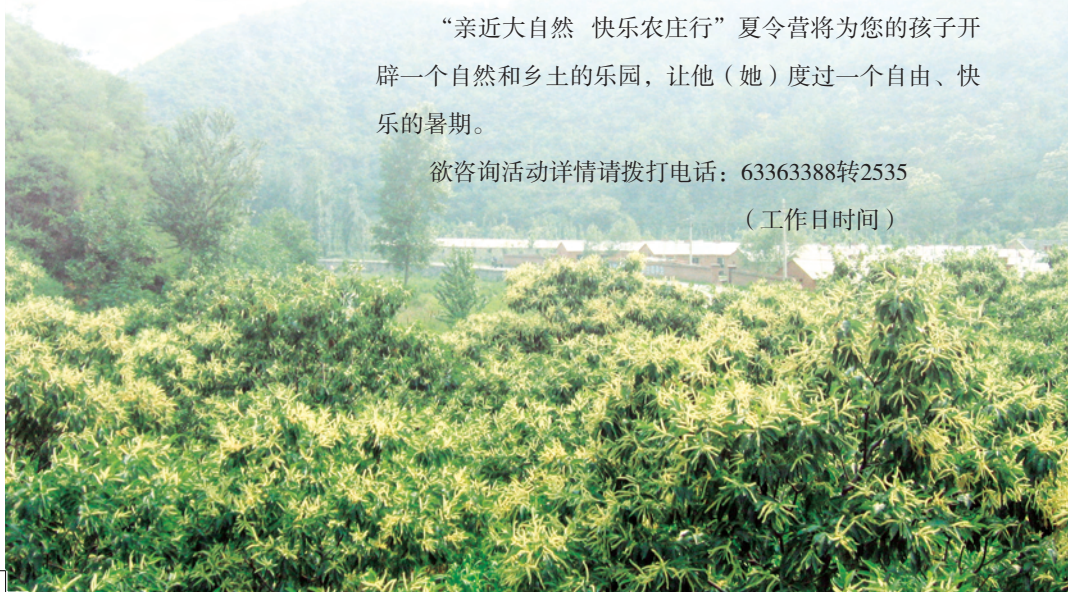
你会使用农具吗？你认识几种农作物？你参加过农业生产活动吗？你了解农村的生活吗？来参加“亲近大自然 快乐农庄行”夏令营吧，让我们拥抱大自然，呼吸清新的空气，感受泥土的芳香，体验农耕的乐趣。

“亲近大自然 快乐农庄行”夏令营希望通过种菜、磨豆腐、辨五谷、包饺子、村庄走访等活动，让孩子们在体验与实践了解农业知识，开阔眼界，在玩中学，学中体验，释放自己的天性；培养孩子艰苦朴素的道德品质和坚强的意志，让他们体会劳动的不易，珍惜现在生活的同时尊重自然，保护自然。

“亲近大自然 快乐农庄行”夏令营将为您的孩子开辟一个自然和乡土的乐园，让他（她）度过一个自由、快乐的暑期。

欲咨询活动详情请拨打电话：63363388转2535

（工作日时间）



免费讲座资讯

Mian Fei Jiang Zuo Zi Xun

古代尚玉文化

主讲人：薛婕

讲座日期：7月22日10：00—11：00

“石之美者为玉”。早在河姆渡时期，玉就出现在出土文物中。新石器晚期，在红山和良渚等文化出土了很多雕琢精美的玉制礼器。玉作为一种带有神秘色彩的文化，渐渐走进我们的生活，玉有怎样的分类？又有什么样的意义？让我们一起走进玉的世界。

老北京就餐礼仪

主讲人：崔普权

讲座日期：7月29日10：00—11：00

中国是文明古国，历来崇尚礼仪。中国饮食礼仪由来已久，在世界饮食文化史上独树一帜，老北京因其独特的地域文化，形成了有特色的就餐礼仪。了解餐桌上的规矩，让我们一起来体味老北京的就餐礼仪！

古代书画鉴赏

主讲人：叶渡

讲座日期：8月25日10：00—11：00

书画，是耐人寻味的一门艺术，每幅作品，都有它独特的意境。大到时代背景，小到个人风格，无一不是决定意境的重要因素。中国画独具特色的手法，赋予了它与众不同的艺术魅力，使中国画在世界艺术史上占有特殊的地位。如果您想进一步认识书画，聆听专家的介绍肯定会受益匪浅。

老北京的胡同风情 主讲人：翟鸿起

讲座日期：9月15日10：00—11：00

胡同，是蒙语“水井”的意思。旧时北京城里的人家，就住在这些或南北，或东西走向的胡同两边的四合院里。这些或长或短，或宽或窄的胡同，有的用皇宫在其中设立的仓库命名，有的以曾出过的名人为名。这些胡同有什么故事？历史上又经历了哪些演变？欢迎跟随我们探访胡同。

注意事项

讲座免费，提前预约（参观首博展览需另行购票）

提前20分钟入场，座位有限，先到先得，保持安静

预约讲座观众请从首博东侧地下竹林庭院入场

地点：多功能厅

预约咨询电话：63363388转6018



教育资源

为了满足学校、社区、部队、企事业单位等对社会教育资源的需求，解决一些单位因各种原因无法来首博参观的矛盾，首都博物馆特别制作了反映北京历史发展的“古都北京——历史文化篇”、“古都北京——城建篇”、“京城旧事——老北京民俗”等三套展板 and 反映北京文化遗产的“身边‘国保’知多少”的巡展展板。

如果您和您的团队渴望接受专业而生动的传统文化教育，有意感受北京悠久的历史文化和民俗文化，可与我们联系：63370440。

