



首都博物馆

资料信息研究中心 编印

文博信息

INFORMATIONS
OF HERITAGE AND MUSEUM



总 26 辑

2006

采集自互联网的最新资讯
首都博物馆网站
www.capitalmuseum.org.cn

目 录

2006 年 第 2 辑 总 26 辑

博物馆

- 中国博物馆协会 70 周年纪念会在京隆重召开(1)
- 博物馆、文物保护单位的建筑物内不得设立娱乐场所(2)
- 全国博物馆总数逾 2300 个(2)
- 现代钧瓷珍品被国家博物馆首次收藏(2)
- 首都博物馆首批志愿者报到(3)
- 中国妇女儿童博物馆开工建设(3)
- 北京海淀博物馆正式开馆(3)
- 北京兴建虚拟故宫(4)
- 国际友谊博物馆新版网站即将试运行(4)
- 国际博协关于 2006 年国际博物馆日活动的说明与建议(4)
- 国内首家巴林石标本馆在内蒙古落成(7)
- 八路军西安办事处纪念馆免费开放(7)
- 河南将建中国文字博物馆(7)
- 湖南省博物馆成为国家“4A”级旅游区(8)
- 全国首个邮政博物馆在上海开馆(8)
- 上海中国科举博物馆试开馆(8)
- 闽台缘博物馆五月开馆(9)
- 江苏徐州汉兵马俑新馆落成迎客(9)
- 广西民族博物馆举行开工仪式(9)
- 云南博物馆将斥巨资集中展示古滇国灿烂文化(10)
- 广州黄花岗起义指挥部旧址纪念馆即将开放(11)
- 中国首个“两弹一星”博物馆即将在四川绵阳诞生(11)

考古与文物

- 故宫太和殿将关闭两年进行大修(12)
- 1200 万美元修缮故宫乾隆花园(12)
- 北京明十三陵泰陵动工抢修(13)
- 北京投资 1500 万元保护文物 将划定长城保护范围(13)

北京长城全面“体检” 有望破解长城断代之谜(14)
北京东胡林遗址发掘再获丰硕成果(14)
山顶洞人饰品惊现周口店北京人遗址(16)
商代江南多彩青铜 新干商墓遗存首次亮相(16)
专家盘点 2005 年考古界重要收获——七大考古成果闪耀文明之光(17)
布达拉宫维修工程全面复工(18)
大连发现世界最早汉文佛经(18)
泥河湾考古又有重大发现 旧石器文化年代提前 10 万年(19)
河南安阳慈源寺出土唐宋时期精美佛教造像(19)
河南登封发现 2 处古瓷窑遗址(20)
河南考古发现唐青花瓷发源地(20)
江苏宿迁发现秦汉时期下相城遗址(20)
跨湖桥遗址新发现 8000 年前湘湖人“弓钻取火”(21)
胶东半岛又发现龙山文化时期环壕聚落(22)
山东长清大街村发现汉代画像石墓(23)
山西大同沙岭发现北魏壁画墓(24)
汉阳陵发现 20 座大型陪葬墓(26)
陕西阿房宫遗址考古又有新发现(26)
陕西长安发现战国秦陵园遗址(27)
陕西岐山发现新石器时代陶器残片 周原文明史提前至 6000 年前(28)
陕西潼关税村发现大型隋代壁画墓 是迄今为止发掘的规模最大、等级最高的隋代墓葬(29)
天津发现 2 种周恩来著作珍稀版本(30)
西安考古人员发现长乐宫遗址内规模最大建筑遗址(31)
西双版纳澜沧江流域新发现大型旧石器时代遗址(31)
韩国向朝鲜移交北关大捷碑(32)
考古学家在希腊北部发现大型古墓(32)
埃及发现著名法老神庙遗址(32)
谈 RFID 射频识别技术保藏品安全(33)

历史研究

如何理解“释古”(34)
古顿国考(35)
文物与历史——兼谈博物馆的学术研究(37)

文化资讯

《城市规划编制办法》四月一日起施行(43)
我国设立“文化遗产日”定为每年 6 月的第二个星期六(43)
大有作为的一年：2005 年中国文博重大新闻回放(43)

我国非物质文化遗产保护工作面临三大难题(48)
中国投巨资保护西藏遗产(49)
『西藏文化网』正式开通(49)
天津成立文博研究院(50)
四川“数字乐山大佛”轻点鼠标任“游览”(50)
四川广安全面完成不可移动文物复查(50)
敦煌研究院为上万张老照片建立数字档案(51)
我国急缺古籍修复人才(51)
视觉的盛筵 永恒的经典——中国意大利年开幕(51)

展览动态

故宫举办清代禹之鼎肖像画展(54)
“侣明室”收藏展将在永寿宫展出(54)
“清代武备展”已于近日在弘义阁迤南西庑展出(54)
国家博物馆展览(55)
新干大洋洲考古发现精品展亮相国博(56)
广西百越文物精品展在国博开幕(56)
大英博物馆珍宝亮相中国(57)
中国意大利年开幕 意大利文艺复兴展迎宾(57)

文博法规

文物行政处罚程序暂行规定(59)

欢迎进入首都博物馆网站浏览
<http://www.capitalmuseum.org.cn>

中国博物馆协会 70 周年纪念会在京隆重召开

2005 年 12 月 23 日“中国博物馆协会成立 70 周年纪念会”在北京召开。会议在首都博物馆新馆学术报告厅举行，在京博物馆和部分外省市博物馆界的代表约 150 多人参加了纪念会。会议由中国博物馆协会常务副理事长马自树主持，中国博物馆协会理事长张文彬作了重要讲话。国家文物局副局长张柏到会致辞祝贺。首都博物馆书记兼常务副馆长韩永致欢迎辞。中国国家博物馆馆长吕章申、中国人民革命军事博物馆馆长郭得河、中国科学技术馆馆长王渝生、上海博物馆馆长陈燮君、故宫博物院副院长晋宏逵、中国美术馆副馆长王安、中国地质博物馆馆长程利伟、中国农业博物馆书记王红谊、中华民族博物院院长王平、中国铁路博物馆馆长贾本义、郭沫若故居纪念馆馆长郭平英等领导；各兄弟学会、协会的负责人；中国博物馆协会各专业委员会的负责人出席了会议。会议邀请了中国博物馆协会（学会）自 1982 年重新成立以来担任过各届理事长、常务理事、秘书长的老领导、老同志与会。邀请了从事博物馆工作多年，在工作和学术研究方面作出过突出贡献、德高望重的老同志，也邀请了目前正战斗在第一线、在博物馆各领域有作为、有建树的中青年学者、专家出席会议。北京市文物局局长梅宁华、副局长舒小峰也到会祝贺，并陪同会议代表参观首都博物馆新馆。

张文彬发表了题为《继承博协优良传统、传承中华文明、开创博协工作新局面》的讲话。讲话高度评价了为中国近代博物馆的开创、为中国博物馆协会的成立而努力奋斗的中国博物馆界的前辈先贤，充分肯定了他们为中国博物馆事业发展作出的突出贡献。成立于 1935 年的中国博物馆协会是中国博物

馆界第一个民间社会团体，当时中国的博物馆还只有短短 30 多年的历史，数量不多，规模也不大，但是作为新生事物正在蓬勃发展中。协会的成立“标志着中国博物馆事业初期发展和博物馆同仁聚合力量，开展学术活动的愿望”。中国博物馆协会的成立甚至比国际博物馆协会的成立还早 11 年，表明当时中国博物馆界前辈理念超前、致力于发展的意志和精神。协会成立之初所具有的学术性、民主性、广泛性和民间性十分突出，宗旨明确，制度昌明。在协会不长的活动时期里，在社会上产生了积极而深远的影响，在中国博物馆史上是重要的一章，值得我们永远怀念。1982 年重建的中国博物馆学会秉承了博协确立的办会宗旨，多年来为中国博物馆学理论与事业发展发挥了积极作用。已经度过了 70 年春秋的博协历史充分说明，中国博物馆人同祖国的命运息息相关，中国博物馆人具有热爱祖国，敬业奉献的崇高理想和追求。这是一支能吃苦、能战斗、能攻关、能奉献的队伍。作为担负社会教育第二课堂灵魂工程师的主角，我们博物馆同仁更要担负起自己神圣使命，一定不辜负党、不辜负人民的信任，进一步推进中国博物馆学术研究和博物馆文化建设。紧跟时代步伐，创建中国博物馆的一流水平，在实现小康和谐社会目标和中华民族伟大复兴中，作出自己更大贡献。这也就是我们对中国博物馆协会 70 周年最好的纪念。张柏在讲话中表示，国家文物局一向重视博物馆行业协会工作，注意发挥中国博物馆学会“人才库”、“思想库”和行业协会及自律管理的平台作用。并要求尽快加强各级博物馆行业协会建设，为博物馆行业协会的活动提供便利条件，减少政府对博物馆事业的直接行政干预，提高宏观管理

水平。随着社会主义市场经济体制的建立和不断完善,政府机构将根据现实需要加强宏观调控,同时将部分具体事务职能转移或委托给各种社会中介组织。中国博物馆学会作为国家文物局主管下的社会团体,必将承担更多的学术研究、政策咨询和联系、协调、支持各博物馆开展业务活动的任务,更好地充当国家文物局的“助手”。国际博协中国国家委员会目前正在积极申办 2010 年国际博协大会,国家文物局将继续给予高度关注和

必要的支持。博物馆界的著名专家、学者南开大学梁吉生教授、中国国家博物馆苏东海研究员、中国自然博物馆协会甄朔南研究员、浙江大学严建强教授、上海博物馆陈燮君馆长、中国博物馆学会李象益常务副理事长等,分别从不同的角度论述了中国博物馆协会成立 70 年来艰苦漫长历程中,中国在博物馆文化建设方面取得的进步与成就,表达了中国博物馆人对前途充满着必胜的信心!(中国文物报)

博物馆、文物保护单位的建筑物内不得设立娱乐场所

为防止扰民,国务院 2 月 13 日颁布的《娱乐场所管理条例》规定,娱乐场所的边界噪声,应当符合国家规定的环境噪声标准。

《条例》规定,娱乐场所不得设在下列 5 种地点:居民楼、博物馆、图书馆和被核定为文物保护单位的建筑物内;居民住宅区和学校、医院、机关周围;车站、机场等人

群密集的场所;建筑物地下一层以下;与危险化学品仓库毗连的区域。

对营业时间,《条例》也作了具体规定,每日 2:00—8:00,娱乐场所不得营业。

《条例》还规定,文化主管部门审批娱乐场所应举行听证。有关听证的程序,依照《中华人民共和国行政许可法》的规定执行。

全国博物馆总数逾 2300 个

目前,全国博物馆总数已达 2300 多个,博物馆品类日益丰富,地域分布更加广泛。全国博物馆藏品总量超过 2000 万件,各博物馆逐步建立起规范的藏品管理制度,定级、建档、备案等基础工作有序开展。全国博物馆每年举办陈列展览近万个,观众 1.5 亿人次以上。

中国博物馆学会民族博物馆专业委员会 17 日在京成立。记者从国家民委了解到,民族博物馆专业委员会是全国性的公益性群众团体。民族博物馆专业委员会的成立可以扩大各地民族博物馆之间的交流,加强全国民族及民族地区博物馆之间的合作。(陈裕亮 刘亭忆 人民日报海外版)

现代钧瓷珍品被国家博物馆首次收藏

1 月 9 日上午,国家博物馆馆长吕章申从河南大宋官窑董事长苗峰伟手中接过了钧瓷精品乾坤瓶,由此国礼钧瓷“天地人”(乾坤瓶、华夏瓶、祥瑞瓶)系列珍品,正式成为中国国家博物馆首次收藏的现代陶瓷艺术品。

钧瓷具有 1300 余年的历史,始于唐盛于宋,是中国历史上五大名窑之一,其瑰丽灿烂的色彩和神奇无双的窑变神韵,使它成为民族艺术中的瑰宝。河南大宋官窑钧瓷坊在继

承传统工艺的基础上,不断创新发展,他们集中国学大师、艺术大师和精工巧匠的智慧精心创作的“天地人”系列艺术精品,连续 3 年被指定为博鳌亚洲论坛年会唯一国礼,赠送给与会的各国首脑。这次收藏的是这一国礼珍品中的第一号。

在国家博物馆举行的收藏仪式上,吕章申馆长说:“钧瓷‘天地人’系列艺术品是中国现代钧瓷精品中的珍品,国家博物馆收藏

它就是收藏经典的民族艺术,就是在收藏和记载一段中国和亚洲在世界政治经济舞台上

崛起的历史。”(光明日报)

首都博物馆首批志愿者报到

2月18日上午,132名志愿者在首都博物馆多功能厅接受了馆方授予的《志愿者手册》,并签署了《志愿者协议》,这是首都博物馆面向社会招募的首批志愿者。首都博物馆馆长到会向志愿者表示感谢和欢迎。博物馆工作人员向志愿者介绍了相关的管理规则,并对每个人的服务时间和工作岗位进行了具体安排。这些志愿者将被安排到各展厅

的讲解员岗位上。按照协议规定,每位志愿者工作期限为一年,一周上岗一次,每次服务时间不少于2小时。在今后的3个周末,馆方将对志愿者进行必要的上岗培训。首都博物馆志愿讲解员的招募始于2005年12月12日,截至12月底,共有1344名市民通过网络及电话等方式报名应聘,经过面试、体检和综合评议,共有132名志愿者被录取。

中国妇女儿童博物馆开工建设

3月25日下午,中国妇女儿童博物馆奠基仪式在北京举行。全国人大常委会副委员长、全国妇联主席顾秀莲,全国妇联副主席、书记处第一书记黄晴宜,文化部副部长周和平及有关部门负责人出席了奠基仪式。

中国妇女儿童博物馆位于北京东长安街中国妇女活动中心北侧,建筑面积约4万平方米,内设妇女馆、儿童馆、临展区、多功能会议厅和其他配套设施。

妇女馆将以编年与专题相结合的方式,全方位展示不同历史时期中国妇女的生存状态、地位变迁、文化习俗和社会贡献,展示中国妇女事业发展成就和中国女性的时代风貌。儿童馆将通过历史回顾、专题陈列和参与互动的方式,展示不同历史时期中国儿童的生存状态、地位变化和文化习俗,展示中

国儿童事业发展成就和中国儿童的时代风貌,同时为儿童提供一个学习、体验和娱乐的空间。临展区及多功能会议厅今后将举办国内外有关文化、科技、艺术、服饰、美容、玩具等各类展览,组织会议、讲座、研讨、交流等各项活动。

博物馆的配套设施还包括库房、图书馆、工作室、休息室、餐厅、咖啡厅、小卖部等。

中国妇女儿童博物馆被列为北京市重大建设项目,于去年立项筹建,目前,展陈设计、文物征集工作正同步推进。工程预计明年竣工,2008年奥运会前投入使用。作为我国第一家以妇女儿童为主题的国家级博物馆,它的建成将填补我国博物馆建设的一项空白。

北京海淀博物馆正式开馆

12月26日,位于北京市中关村大街的海淀博物馆正式开馆。博物馆建筑面积1600平方米,馆藏文物6000余件。新推出的“心灵与历史的对话”——海淀历史文物展,用实物的形式讲述了海淀区历史发展的故事。展览从新石器时代起,一直延续到明清时期。共展出海淀区历年出土的文物精品230多件

(套)。国家博物馆馆长吕章申、原国家文物局局长



吕济民、北京市文物局副局长舒小峰等领导 为新展览剪彩。(子 木)

北京兴建虚拟故宫

由北京建筑工程学院与故宫博物院合作制作的“激光雷达故宫古建筑数字化保护与应用”，已通过三维模型数据构建太和殿立体模型。专家称，这项成果不仅对古建筑的保护有着重要的意义，今后还可使观众在互联网上浏览故宫的每一个建筑构件、每一件珍稀文物。

“故宫古建筑数字化测绘”项目负责人王晏民教授介绍说，经过近两年的探索和实践，该院采用三维激光测绘技术，采集了完整的统一坐标系的高密度、高精度的太和殿三维模型数据；构建了太和殿的现状彩色立体模型；太和殿的每架梁、屋脊都制作了现状剖面图；制作了太和殿的正射影像图；用逆向工程的方法构建了太和门的大木结构构

件仿真模型；制作了太和殿的等值线图。

这些精确的激光扫描数据的另一个重要意义，就是将故宫数字化地放进计算机，对这些数据作进一步处理和加工，就可以制作出故宫的虚拟现实仿真模型，使观众在互联网上足不出户而又身临其境地参观故宫，浏览每一个建筑构件、每一件珍稀文物、每一处装饰处理成为可能。故宫博物院是明清两代皇宫，拥有世界上最大、占地面积达 78 万平方米的古宫殿建筑群和 100 万件以上的历史文物。但是，目前正在展示的文物不足库中藏品的 2%。由于温度、湿度和场地限制，大多数文物可能永远不能和普通观众见面。而上述成果，则使众多文物可以首次亮相，让海内外观众一饱眼福。

国际友谊博物馆新版网站即将试运行

经过 5 个多月的紧张工作，由中国文物信息咨询中心技术支持的国际友谊博物馆网站改版工作基本完成，并将于 2006 年 3 月 9 日起试运行。新版网站采用远程动态内容系统为基础进行建设。系统以互联网行业内较为先进和流行的 ASP 语言编写，同时配合图片数据库管理系统、电子期刊管理系统、BBS 论坛管理系统，共同构建起友博新网站后台管理系统。

国际友谊博物馆新版网站共拥有 6 个主要栏目，各类网页 3400 余页，图片 1300 余幅、文字 100 余万字，视频剪辑 4 个。这些内容细致全面地将国际友谊博物馆的机构设置、主要工作、馆藏文物、陈列展览、国礼故事、学术研究、社会服务等方面信息，在互联网上进行了展示，为社会各界更好地了

解国际友谊博物馆提供了新的渠道。同时，网站还实现了论坛功能，构筑了普通群众与国际友谊博物馆直接交流的桥梁。

国际友谊博物馆新版网站的建成，是按照“贴近群众，贴近实际，贴近生活”的原则及友博“一手抓生存，一手抓发展，做好国礼文章，打造友博品牌”的工作思路，不断增强自主创新能力，积极开展对外合作，以服务社会、服务观众为主旨，全面落实科学发展观，向构建和谐博物馆的目标稳步迈进的一项成果。

欢迎各界人士对网站栏目设置及内容提出宝贵意见。(国际友谊博物馆 戚学慧 王鹏远)

国际友谊博物馆网站：
www.friendshipmuseum.com

国际博协关于 2006 年国际博物馆日活动的说明与建议

作者：湖南省博物馆 黄磊 编译

国际博物馆协会（International Council of Museums 简称 ICOM）邀请全世界的博物馆在今年5月18日当天或前后开展主题为“博物馆与青少年”（Museums and Young People）的国际博物馆日（International Museum Day）宣传庆祝活动。今年选择这一主题是为了提高公众对于青少年如何参与21世纪文化遗产机构的使命与行动，以及博物馆如何通过与年轻人的互动而提高其对未来社会做贡献的认识。正如国际博协主席亚历桑德拉·库敏斯所言：“通过认识年轻人在社区中的现状使博物馆与他们更亲近，博物馆可以为年轻人做许多事。这样博物馆就能帮助人们在认知世界的基础上建立彼此间的理解，并在其间扮演一个交流与对话窗口的角色。年轻人对这个世界的万事万物有着全新的视角，而博物馆恰恰是了解世界的窗口。”

年轻人构成了博物馆一辈又一辈的专业人员和观众。从博物馆内部来说，年轻的专业人员正在进行着博物馆的实践并正在建立博物馆与其库房中的文化遗产交流的方式，他们还在不断变化中的文化和社会政治环境中赋予藏品以新的意义。从博物馆外部来说，年轻的观众带着对其年龄阶段和在当今社会中所面临的挑战而言特别的经历、信息或“答案”的期望向博物馆社区走来。这使得今天的博物馆对社会责任、道德行为、社区和促进文化间的对话与包容更加敏感。今年国际博物馆日的主题“博物馆与青少年”应该能让博物馆社区反映、表达并庆祝青少年在实现其使命中所扮演的角色，并能使公众意识到他们为建设一个更有凝聚力和包容性的社会所做出的贡献。

国际博协秘书处提出以下活动范例，以作为各博物馆在策划国际博物馆日活动时的参考：

一、针对儿童（Young Children）

1、“创作自己的美术馆”（Creat-your-own Art Gallery）

博物馆在国际博物馆日可以为孩子们提供复制他们最喜欢的油画、雕塑或纪念像的

机会，如米罗的《维纳斯》、凡高的《繁星之夜》，通过模仿名作，孩子们将有机会展示其才华。博物馆也可以通过竞赛的方式对孩子们的作品进行奖励，例如竞赛可以分为最具创意奖、最写实奖等类别，但不要忘记：孩子们所有的努力都应得到奖励。

2、“寻找珍宝” Treasure Hunt

技巧测试问答和寻找秘密对孩子们来说是一种快乐的学习方法。这些方法同样可以运用到博物馆来。当国际博物馆日孩子们在父母或老师的陪伴下来到博物馆后就可以参加一个这样的快乐学习活动，当他们徜徉在当地博物馆的展厅时，他们可以在其中寻找线索并发现秘密。博物馆应该事先准备一系列的问题以及相关的暗示和线索，从而测试孩子们所掌握的知识解决问题的能力。寻找珍宝活动应根据孩子们的不同年龄阶段而有所不同，例如：图片对年纪较小的儿童可能较合适，而文字和更具体的线索对年龄较大一点的儿童会更合适。

3、“把自己的收藏带来”（Bring your Own Collection）

孩子们可是天生的收藏爱好者，岩石、贝壳、标签、昆虫、饰针、邮票、玩偶、纸牌、动作片明星照片……你知道几乎每个孩子都有自己独特的收藏。在国际博物馆日博物馆可以邀请孩子们把他们自己的藏品拿到博物馆来进行展示（配上相关的信息），从而与他人一起分享自己的收藏。这样的活动对孩子们来说是有趣的，它使孩子们有机会展示其收藏，同时也使他们与其他的小朋友、博物馆的工作人员和观众进行交流。

二、针对青少年（Adolescents）

1、工作实习（Job Junction）

在国际博物馆日博物馆可以创造更多的志愿工作机会。此举应针对那些正在寻求首次博物馆工作经验的青少年。博物馆的工作人员可以告诉他们博物馆行业的潜在职业，并与其谈论博物馆专业范围的经验。

2、在博物馆过夜（Sleep-over at the Museum）

给青年人机会使他们与恐龙或伟大的艺术品一块过夜，也可以尝试一些与众不同的整夜在博物馆进行探险的活动。在博物馆举办“睡觉聚会”对青年人来说是一个结识新朋友，与博物馆专业人员见面，并学到一些知识的快乐方法。这种过夜经历可以包括由导览员带领参观博物馆（用闪灯）、看电影和参与快乐学习讲座（也许可以使用在黑暗中会发光的颜料）。

三、针对年轻的志愿者（Young Volunteers） “感恩之夜” Appreciation Night

对任何一个机构而言，志愿者都是一个重要的组成部分，博物馆也不例外。国际博物馆日是一个绝好的感谢年轻志愿者和年轻“博物馆之友”的机会，因为他们把时间和精力慷慨地奉献给了博物馆的成长和发展。

四、针对年轻的艺术家的（Young Artists） “艺术家展示”（Artist Expose）

博物馆是对所有艺术开放的一个平台。在国际博物馆日为什么不给年轻的艺术家的一个展示其作品的机会呢？在5月18日当天或前后可以考虑在展厅的墙壁上悬挂年轻有为的艺术家们的作品。这对博物馆来说是一个与当地有艺术头脑的年轻人进行联系的机会，对年轻的艺术家们而言也是这样。此外，博物馆也可以邀请赞助者们来与年轻的艺术家们进行对话并对他们最喜爱的作品进行投票。

五、针对心理年轻的人（Young at Heart） “怀旧之夜”（Nostalgia Night）

对许多成年人来说去博物馆是一种怀旧的体验，只要你问他们，他们几乎每人都都会高兴地谈起他们最美好的关于儿时的记忆，其中就包括他们的博物馆之旅：可能是他们儿时最喜爱的展览（品），如一个恐龙展，一件史前洞穴艺术品或是当地自然历史博物馆内的一条如人一般大小的鲸鱼。在国际博物馆日博物馆的大门不应该只对生理上年轻的人开放，也应该对所有心理上年轻的人开放。

1、“发现你心中的儿时”（Finding your Inner Child）

博物馆是一个特有的可以把人们重新带回到孩童时代的地方。它可以鼓励成年人参观其展览或是参加由博物馆特意安排的一些动手（hands-on）活动，从而能把他们带回到“心中的儿时”几个小时。

2、“主题之夜”（Theme Nights）

博物馆可以策划一些怀旧的展览，从而为年纪较大的观众提供一次怀旧之旅。怀旧之夜应着重于过去岁月（如50年代、60年代、70年代）的流行文化、音乐和电影。

六、针对不去博物馆的年轻人（Non-museum Goers）

1、延伸到社区的活动（Community Outreach Programs）

尽管博物馆的宗旨是对所有公众开放，但并不是每个人都会走进博物馆的大门，对一些年轻人而言博物馆可能不具有吸引力，向外延伸的活动是一个把博物馆搬到他们中间，从而与不去博物馆的人进行接触的好办法。博物馆专业人员可以为本地的年轻人在学校的教室或社区的活动大厅内举办吸引人的互动讲座。这些讲座可以包括博物馆的部分藏品、游戏和动手活动。对博物馆而言这是一个走出去并找回那些流失了的社区观众的独特方法。

2、年轻人的行销活动（Marketing to the Young）

让当地商业管理学校的学生参与或根据博物馆学课程制订一套博物馆行销计划（策略），以吸引他们的同龄人到博物馆来。

七、针对年轻的博物馆专业人员（Young Museum Professionals）

1、社会活动（Social Events）

把年轻专业人员与资深的博物馆工作者聚到一起是一个把未来博物馆专业人士带入博物馆行业的好办法，而准备了小吃和点心的聚会和社交晚会是激发年轻专业人员和资深专业人士之间进行对话的一个很好途径。

2、导师制（Mentoring）

借今年国际博物馆日“博物馆与青少年”的主题，博物馆应更多地把针对年轻专业人

员的导师制纳入到日常工作之中。对年轻的专业人员和他们在博物馆的导师来说，导师制的价值是不可估量的。导师制被称作“培养管理才能的一个关键性的职业因素、教育新雇员并使其融入工作单位的价值观和文化的重要工具”。在国际博物馆日我们鼓励各博物馆开始实行导师制，它将把博物馆工作人员与来自社区的年轻专业人员联系在一起。

3、策划展览 (Curating Exhibits)

许多年轻的博物馆专业人员渴望有一天自己能成为博物馆的策展人。在国际博物馆日博物馆可以邀请年轻的专业人员与博物馆的策展人一起策划一个展览。这种经历将使年轻的专业人员知道一个策展人工作所涉及的方方面面，并能对博物馆的藏品有一个大概的了解。此外，它也使博物馆的策展人能有机会把自己的经验传授给年轻人，并给予他们以建议和指导。(译自国际博协网站)

国内首家巴林石标本馆在内蒙古落成

近日，国内首家巴林石标本馆在内蒙古赤峰市巴林右旗落成。该标本馆有 2000 多平方米，分 2 个展区，一展区展出自然形和章类石 5000 多件，有鸡血石、福黄石、冻石、彩石等。二展区为原石展区，展出 5 大类巴林石，标明石头类型、开采时间、开采的坑道等，有各类展品 2000 余件。巴林石，出产

于中国内蒙古自治区赤峰市的巴林右旗，学名叫叶腊石。与寿山石、青田石、昌化石并称为“中国四大印石”。早在 1000 多年前就已发现，并作为贡品进奉朝廷。1973 年我国正式大规模勘探开采巴林石。1978 年被轻工部正式命名为中国巴林石。(李富)

八路军西安办事处纪念馆免费开放

3 月 30 日，八路军西安办事处纪念馆正式向社会免费开放，这是陕西首家向社会免费开放的爱国主义教育基地。

八路军西安办事处位于西安古城内北新街七贤庄，系全国重点文物保护单位。1936 年初，中国共产党在七贤庄 1 号院建立秘密联络处。西安事变后中共在此设立了合法机构——红军驻西安联络处，后改为“国民革命军第八路军驻陕办事处”，办公地点也从 1 号院扩大到 3、4、7 号院，叶剑英、林伯渠

和董必武先后为八路军驻陕办事处党代表。

八路军西安办事处旧址共有 10 所坐北向南的院落，均为四合院式建筑。其中 1 号院为主要办公地点。1959 年八路军西安办事处纪念馆正式开放。如今 1、3、4、7 号院以及周恩来等老一辈无产阶级革命家曾居住、办公的地方和外国友人居住的地方都已复原开放。还开辟了陈列室，收藏陈列当年使用过的文件、证章、电台设备、新闻图片、书刊和烈士手稿等革命文物。

河南将建中国文字博物馆

中国文字博物馆可行性研究报告 3 月 2 日通过专家组评审，清华大学教授、夏商周断代工程首席科学家李学勤任专家组组长。

报告指出，文字博物馆被定位为具有国家级文物保护、陈列展示和科学研究三大职能的专业性博物馆。该博物馆将通过收集、保护和展示有关文字的文物、标本和资料，

起到弘扬汉字文明、宣传华夏各民族语言文字的作用。文字博物馆的展示内容以世界文字为背景，以汉字为主干，少数民族文字和特殊文字为重要补充。

中国文字博物馆被河南省政府列为“十一五”期间重点项目之一。该馆选址在安阳市殷墟博物苑附近，总投资 3 亿元，占地面

积 16.8 万平方米，建设面积 3 万平方米。

（北京青年报）

湖南省博物馆成为国家“4A”级旅游区

近日，湖南省博物馆顺利通过国家旅游局旅游区（点）质量等级评定审查，成为国家“4A”级旅游区（点），同时作为湖南旅游区（点）代表参加 1 月 9-10 日在北京召开的全国旅游局工作会议。湖南省博物馆的开放管理工作以市场为导向，服务为特色，质量为本，新陈列大楼凸现出“经营注重实效，管理渐趋科学”的形象品牌，备受业界和社会的关注，已成为全国的一面旗帜、湖南省的形象窗口。现在当观众来到湖南省博物馆，从购买门票那一刻起直至离馆，都能享受到

全程的优质服务。无论是员工脸上的微笑，还是规范礼貌的用语，无论是生动翔实的讲解，还是干净舒适的展厅，都能给他们留下深刻的印象。为了更好地与先进的管理模式接轨，进一步提高全员质量意识、服务意识和环境意识，提升该馆的知名度和美誉度，并为配合国家“4A”级旅游区（点）评定工作的需要，该馆在去年 2 月 24 日正式导入 ISO9001/ISO14001 质量、环境管理体系，并于 7 月 18 日获得了质量认证合格证书。（王晓曦）

全国首个邮政博物馆在上海开馆

上海邮政是中国近代邮政的发祥地之一。上海邮政博物馆展现了百年邮政在通政、通民、通商中的重要地位、发展历程及在文化传播文化方面的辉煌历史。

上海邮政博物馆，设在全国重点文物保护单位上海邮政大楼内，面积 8000 平方米。馆内有 1909 年上海邮政总局用来运输邮件租用的马车（复制品）；有 1917 年上海邮务管理局购置的两辆用于运输的汽车（模型）；还有悬在顶部的飞机（模型），以及火车车厢（复制品）等。马车、火车、飞机、汽车等交通工具，再现了邮政交通的历史和变化。

馆内设有珍邮馆。一些印刷精美、具有

历史价值的罕品和孤品在这里展出，有上海集邮家马任全先生 1956 年捐献给国家的红印花小字当壹圆盖销八卦邮戳的邮票，此邮票目前仅发现一枚，为世界孤品。清代大龙邮票、小龙邮票、慈禧寿辰邮票，以及中国人民革命战争时期的部分珍贵邮品和设计图稿，也在珍邮馆内现身。这些珍品将展出 10 天。

此外，上海邮政博物馆还展示了“邮政的明天”、“邮政业务的发展之路”和互动多媒体“邮票是如何诞生的”、“一封信的历程”，以及“邮政服饰的演变”等内容，成为人们认识邮政、了解邮政的窗口。（新华社）

上海中国科举博物馆试开馆

位于上海市嘉定区的上海中国科举博物馆 23 日起在有 800 年历史的孔庙内试开馆。

科举制度始于隋代（605 年），废止于清光绪 31 年（1905 年），整整延绵了 1300 年，而废止至今已已百年。科举制度是中国首创的一种选官制度，在 1300 年的科举考试中，产生了数百万名举人、近 11 万名进士、700 余名状元。科举制度对祖国的统一和中华文

明的建设及传播，产生过不可估量的作用。但是，以科举为终极目标是古代教育的偏颇，尤其明清时期，考试形式以“八股文”为主，扼杀了科学精神和创新思维，《聊斋志异》、《儒林外史》等文学作品也对科举制度作过辛辣的讽刺。

嘉定文风昌盛，历史上共出了 192 名进士、3 名状元。早在 10 多年前，嘉定博物馆

在孔庙内创办了一个中国科举文物陈列展，在展品不断充实丰富的同时，还在广州、北京、澳门等十多个大中城市及加拿大展出过。

试开馆的上海中国科举博物馆是海内外唯一的科举专题博物馆，有科举文物和相关展品 1000 余件。其中，清代的三份试卷、题

目以及考生作弊用具“麻布坎肩夹带”、“丝绸夹带”等都是少见的科举文物。布展采用历史复原法结合先进的多媒体手段，全方位展示科举制度的历史变迁。据悉，科举博物馆将于 2 月 10 日正式开馆，并将逐步建成科举文化的收藏、展示和研究中心。（文汇报）

闽台缘博物馆五月开馆

备受海内外关注的闽台缘博物馆工程目前已进入收尾阶段，预计将在 5 月中旬竣工开馆。

位于福建泉州的闽台缘博物馆是展示祖国大陆与宝岛台湾历史关系的国家级对台专题博物馆，总投资 1.8 亿元，占地 154.2 亩，主体建筑分 4 层，面积为 23332 平方米，高度为 43 米。配套的景观广场面积达 19000 多平方米，是目前泉州市规格、档次最高的一个广场。

据介绍，闽台缘博物馆展厅总面积为 7355 平方米。其中，2 层为综合主题馆，面积 3466 平方米，将根据闽台关系的“五缘”，即地缘相近、血缘相亲、法缘相循、商缘相连、文缘相承，分 7 部分设计布展。3 层为

“乡土闽台”专题馆，展厅面积 2889 平方米，将设立戏曲、民俗、建筑、工贸等专题内容，深入表现闽台关系。1 层为国际学术报告厅，并设临时展厅、库房、办公区、游客休闲处和设备用房等。4 层为信息数字及研究中心。

“闽台缘博物馆北倚国家级风景区清源山，南接风景秀丽的西湖，西邻泉州市博物馆，建成后将成为集旅游观光、文化交流等功能为一体的文化旅游区，是两岸文化交流的重要窗口、台胞及海外侨胞旅游览胜的极佳场所。”负责此项工程的泉州市委宣传部副部长庄顺能表示。

据悉，目前博物馆已征集、复制文物文献近 15000 件，为布馆奠定了良好基础。

江苏徐州汉兵马俑新馆落成迎客

江苏省徐州汉兵马俑博物馆经过一年多的改扩建，现已全部建成，1 月 22 日正式对外开放。老博物馆是 1985 年在原俑坑基础上兴建的遗址性博物馆。2004 年 10 月，徐州市政府开始对旧馆实施改扩建，总投资达到 1600 万元。据介绍，新馆建筑面积近 6000

平方米，比旧馆增加了近 5000 多平方米。从外观看，整个建筑一半藏于地下，与周围自然景观融为一体。馆内 14 号兵马俑坑经过整修，原先低矮的坑罩被装有照明、通风的钢化玻璃罩取代。在内容上新馆分为徐州汉兵马俑博物馆和徐州两汉军事博物馆。（金陵）

广西民族博物馆举行开工仪式

3 月 2 日，位于广西南宁市青秀山风景区文化区内的广西民族博物馆建设工程正式开工。国家文物局副局长张柏、广西壮族自治区党委副书记李纪恒等出席了开工仪式。这一建国以来广西建设规模和投资规模最大的文化设施建设项目，将于 2008 年广西壮族

自治区成立 50 周年之时作为献礼工程正式建成对外开放。

张柏和广西壮族自治区党委宣传部长沈北海先后在开工仪式上发表讲话。张柏说，广西民族博物馆的建设是自治区党委和政府对于民族文物工作高度重视和关心的体现，它

的建设将对广西加强民族文物保护工作、加强民族文物研究起重要的推动作用。希望广西民族博物馆吸收全国博物馆建设的先进经验,力争在开馆时达到“设施先进、功能完善、环境优美、服务上乘”的目标。沈北海表示,广西民族博物馆的建设对加快“文化广西”建设步伐、构建社会主义和谐社会具有重要的意义。

据介绍,广西民族博物馆占地 130 亩,总建筑面积 3 万平方米,预计投资 2.5 亿元。整个馆区设有 5 个功能区,分别是公共服务区、露天展示区、文物保护研究中心、业务与行政管理区、后勤服务区。建成后的广西民族博物馆可满足年接待观众 100 万人次的

需要。广西民族博物馆的定位是一座自治区级、全民所有制的公益性、专业性民族文化博物馆,主要对广西 12 个世居民族的繁衍生存、融合发展的社会发展物证、文化与艺术遗存、典籍等文化遗产及其研究成果进行收藏、保护、研究、展示和教育宣传。此外,该馆还将兼顾周边省份各民族以及东南亚各民族的文化研究、文物资料收藏和宣传展示,并兼具中国—东盟博览会的文化交流功能,成为我国乃至世界相关民族文化研究和交流的活动场所。开馆时,广西民族博物馆计划为观众展出反映广西 12 个民族传统文化的“五彩八桂”基本陈列、“东盟十国风情展”等展览。(陆文东)

云南博物馆将斥巨资集中展示古滇国灿烂文化

“今年 7 月 1 日,云南省博物馆将敞开大门让人们看到一个集中展示古滇国灿烂文化的国际级博物馆。”云南省博物馆馆长马文斗向记者介绍了该博物馆进行内部改造,积极打造国际级博物馆的构思。

据介绍,作为云南省最专业、历史最为悠久的综合性博物馆,云南省博物馆近些年逐渐出现了展览主题混杂、陈旧单一,宣传包装落后吸引不了参观者、人员思想观念陈旧等问题,新任馆长马文斗决定要打破传统进行自我改革,寻求突破。

2006 年初,云南省博物馆自筹资金 400 万元进行博物馆改造工程,目前工程进展顺利,新的展馆已初具规模。新的展馆将由三大部分构成,分别是最能反映云南古代灿烂文化的“滇国——云南古代青铜文明陈列”“南诏与大理——佛光普照的国度”以及“金玉满堂——云南省博物馆藏珍宝展”。马文斗说,这三个展馆展览的珍宝将悉数囊括江川李家山、晋宁石寨山出土的牛虎铜案、镏金骑士贮贝器等享誉全球的青铜瑰宝;在大理三塔下出土的金、银、水晶佛像等国宝级文物和

云南省博物馆的现有的馆藏珍宝,届时将是全国反映古滇国文化最具权威性的展馆。

为确保珍贵文物的安全,云南省博物馆还将投入大量资金制作报警系统。马文斗表示,目前安装的 4 种报警设备,已经达到国家一类博物馆的保安条件。对于博物馆外围的改造采取拆墙透视方案,让市民见到了一个开放性的博物馆,并以此作为博物馆完全融入社会的标志。而展厅内部,除了增加展览内容和真正实物展出外,一些人性化的软件服务设施如语音导览系统,包括英语、法语、德语和日语的同声翻译设备都将一一考虑。

对于人员素质问题,马文斗提出了打造“星级宾馆的服务”的理念。目前该馆已引入国际人员质量管理体系,并提出“首问负责制”“博物馆标准服务用语 100 句”“英语 100 句”等全新的服务内容。这些举措将对提升博物馆的服务水平和人员的服务意识起到重要作用,也将为该馆打造国内乃至国际一流博物馆的水平奠定良好基础。(新华网云南频道 秦晴)

广州黄花岗起义指挥部旧址纪念馆即将开放

今年是黄花岗起义（“三二九”起义）95周年。广州黄花岗起义指挥部旧址纪念馆陈列改造工作正在紧张进行，即将于3月29日完工，并公开向社会开放。这次陈列改造由广州市文化局拨专款予以支持，是20年来规模最大的一次。改陈后的主题陈列分布在4个展示室中，全面展示黄花岗起义的筹备、发生过程及深远影响。同时，结合旧址原为“朝议第”清代官员住室的特点，正在复原

客厅和轿夫房，摆设清代旧家具和官轿，使之更有参观欣赏价值。该旧址几经辗转，至建国后成为曾任广东省政府副主席、爱国民主人士李章达先生的产业。1955年，李章达先生的夫人尹映雪及其子李诵刚遵照李章达先生生前愿望，将指挥部旧址捐献给国家。1958年，旧址辟为纪念馆。1962年，公布为广东省文物保护单位。（邢照华）

中国首个“两弹一星”博物馆即将在四川绵阳诞生

中国首个以展示核科技发展历程为主题的科技博物馆即将在四川绵阳诞生。这是记者16日从该市“两弹一星”科技博物馆建设现场获得的消息。

正在建设的“两弹一星”

（原子弹、氢弹和卫星）科技博物馆拟于四月开放，总投资为二点五亿元人民币，分四大展区进行陈列布展，即核能科技、风洞科技、计算机科技与长虹视像科技。

首次向境内外公众开放的“核能科技陈列”为该博物馆核心内容，其总体设计分为五个部分，即“原子与核子”、“巨大的核能”、“核能的利用”、“核技术的和平利用”和“互动式演示项目”，重在表现核科普、核能和核技术的和平利用，并将以中国核科技发展历程为主线，展示“两弹一星”功勋奖获得者及其感人故事，从中揭示“两弹一星”的民

族精神。

据介绍，该博物馆将建设中国首个直径为十二米、高三十米的室外娱乐风洞，可供三至五人同时“飞”起来，让游客在悬浮中体验太空感觉。此外，中国第一批计算机——银河一号、二号和Digistar3数字球幕剧场等一系列珍品也将于四月同步开放。

据了解，中国科技城绵阳市境内拥有多所国家级科研院所，其中包括承担“两弹一星”大量研制任务的中国工程物理研究院和中国空气动力研究与发展中心，被誉为“中国原子弹之父”的邓稼先以及王淦昌、朱光亚、陈能宽等科学家曾长期在此地工作。绵阳因其“两弹一星”、风洞试验创业、计算机发展等在国内科技博览业的唯一性和特色性成为四川省发展红色旅游的重点区域之一。（中国新闻网）



故宫太和殿将关闭两年进行大修

故宫太和殿自1月6日起关闭，进入全面修缮时期。据了解，整个修缮工作预计在明年底结束。施工期间，中和殿、保和殿照常开放。为弥补施工对观众参观所造成的影响，故宫博物院努力扩大开放面积、增加高质量的展览和提供完善的服务。

故宫目前进行的古建大修是近百年来首次大规模、高规格的全面修缮，其最重要的特点是将修缮与陈列开放紧密结合起来。一方面按照史料记载和专家论证结果恢复一些殿宇室内的原状，保障观众可以通过原状陈列了解明清时期宫廷历史文化；另一方面，在不适宜恢复原状的殿宇中积极探索古建筑与现代展示手段的结合，开辟有关宫廷文化和艺术典藏的专题展览，为观众的艺术享受提供必要条件。大修开始前故宫的开放面积仅有25万平方米，约占故宫总面积的38%，截止到去年12月，随着部分修缮的完工，故宫开放面积已经达到30余万平方米。其中新增项目包括午门现代化展厅（即将举办宫廷服饰精品展）、太和门西庑（卤簿仪仗展）、太和殿西庑（中和韶乐展、宫廷武备展）、保和殿西庑（天府永藏展）、武英殿（绘画馆与典籍馆）、咸福宫、同道堂（慈禧与辛酉政变展）、丽景轩（溥仪生活展）、永和宫（清代

妃嫔生活展）、承乾宫（青铜器展）、延禧宫（古书画、古陶瓷研究中心）、景仁宫（捐献专馆）等。

即将开放的区域包括文华殿（陶瓷馆）、太和门东庑（车马轿舆展、宫廷政务展）、乾清宫东庑（皇帝大婚展）、乾清宫西庑（万寿庆典展）。

预计到2008年，随着中轴线、东西两翼部分修缮的完工，还将开放寿康宫、慈宁宫区域，形成东、中、西三路并重，东西六宫全面开放的局面，开放面积将达到近40万平方米，约占故宫总面积的近50%。

这些展览与遍布全院开放区域的原状陈列一起，不仅使观众能够感受皇家的政务、生活景象，而且享受到优秀传统文化的熏陶。观众可以领略到更多的精彩内容，并不会因为局部大修而使参观质量打折扣。

在观众服务方面，太和门两侧将增加观众服务中心，一方面满足观众咨询需求，一方面通过可参与的互动项目加深观众对紫禁城建筑、文物和故宫博物院的了解。在太和殿施工区域将增添有关太和殿历史和保护修缮的知识展示，并在维修保护遮蔽棚上用大幅喷涂形式再现太和殿的雄伟景象。（中国文物报）

1200万美元修缮故宫乾隆花园

昨日，故宫博物院与世界建筑文物保护基金会签订合作协议，启动投资额达1200万美元的乾隆花园修缮工程。

待10年后该工程竣工时，观众可欣赏从未对外开放过的乾隆皇帝私人花园。

“小紫禁城”部分已风化

乾隆花园位于紫禁城东北部，占地约2公顷，属于宁寿宫，花园南北长160米，东

西宽40米，是乾隆为其退位后享用修建的。修建时采用了当时最上等的材料和最出色的艺人，是中国室内装饰登峰造极时期的代表，被称为紫禁城中的“小紫禁城”。

据故宫博物院副院长晋宏逵介绍，乾隆花园为4进院落24个建筑，目前从衍祺门内起都开放，其他包括三友轩等大部分从未开放过。

记者在从未对外开放过的乾隆花园延趣楼等地方看到，一些雕刻精美的装饰包括竹丝镶嵌等都已风化、脆化。

竣工后将有限制开放

据悉，此次修缮涉及园内的文物建筑、基础设施、内檐装饰、室内书法绘画修复、园林绿化、叠石及一切文物遗存。此外，还将对园内的假山加固，对植物进行保护，土壤进行改良。所有的地下雨水沟将进行修缮，

从而利于排水。2016年工程完工后，乾隆花园将有限制的对观众开放。在修缮过程中，将对建筑容量进行调研，调研的数字决定开放的程度。

故宫方面表示，故宫将在保护文物不受到破坏的情况下，让观众见识这个豪华的花园。将来，故宫有望改变现有的参观流线，并在花园内建筑密度较小的地方建立讲解中心。（新京报 蒋彦鑫）

北京明十三陵泰陵动工抢修

世界文化遗产明皇家陵寝十三陵之一的泰陵抢修工程3月8日开工，预计11月中旬竣工。

明十三陵是全国重点文物保护单位，又是著名风景名胜区，辖区内文物古迹众多。多年来，十三陵特区办事处始终坚持“保护为主、抢救第一、合理利用、加强管理”的文物工作方针，先后实施了昭陵、献陵、思陵、德陵、康陵、庆陵的修复工程。

此次动工抢修的泰陵是明朝第九位皇帝孝宗朱祐樘和皇后张氏的合葬陵墓。历经几

百年的风雨侵蚀和历史上的人为破坏，泰陵的损坏程度已十分严重，亟待抢修。

泰陵计划抢修项目有归安碑亭遗存，现存残墙遗址保护，剔补方城墙体城砖，归安剔补宝城墙及内侧登城马道，修复哑巴院及影壁，疏通宝城以外排水系统等。

为使抢修保持世界文化遗产原真性和完整性，有关单位特聘请古建专家罗哲文、规划建筑专家郑孝燮、建筑大师张开济、古建专家杜仙洲为明陵抢修工程顾问。北京市文物建筑保护设计所对抢修工程进行了设计。

北京投资1500万元保护文物 将划定长城保护范围

记者日前从北京市文物局获悉，今年北京将投资1500-1800万元，对30家文保单位进行消防、技防设施的改造工作，从而消除安全隐患，确保文物安全。

据介绍，北京市文物局还将对去年发出黄牌警告的孚王府、大高玄殿等17家单位，按照有关规定在年内拿出整改结果。

针对目前北京段长城管理存在的问题，从今年起，文物部门将启动长城保护范围的划定工作，对北京段长城的保护范围和建设控制地带实施严格的限制，从而为保护长城提供依据。

据了解，对北京段长城的调查行动也将在今年启动。北京市政府将协调各区县，做一个最新完整的长城报告，并争取在2年内

完成。届时，这个报告将向社会公布，其中将包括长城的历史、限制、资源、规划等内容。公布之后，北京市民可以对长城保护工作进行监督。

据悉，去年北京市共投入了1700余万元，对戒台寺、太庙、康有为故居、云居寺、杨昌济故居等10家单位的消防水系统、避雷设施及电路进行了更新改造。针对居民占用的文物保护单位火险严重的情况，投入170余万元为4个旧城区的120家文物保护单位内及周边的9600余户居民配发了灭火器。对重要的、安全隐患较严重的文物保护单位的安全基础设施进行全面的更新改造。（中国文物报）

北京长城全面“体检” 有望破解长城断代之谜

昨天，在八达岭长城南侧一段未开放的长城上，出现了几名背着大包的“游客”，在6级寒风中，他们拿着尺子开始测量，并在绘图板上画下大致的走向图。由此北京段长城全程实地测绘工作展开，这也是全国首个启动的长城保护工程。

长城沿线设控制地带

据介绍，此次启动的全线实地测绘、调研工作持续两年，将首次给北京段长城建立完整、详实的记录档案。目前已筹集测绘资金1000万元。根据实测结果，将从新划定长城沿线100多个村庄及多个开发景点周边的控制地带，控制地带内不准新建违建建筑。

全线实地测绘和长城保护范围及建设控制地带的划定工作完成后，北京市将以此为基础制定《北京市长城保护规划》，为北京地区长城的有效保护与合理利用提供科学可靠的依据。北京长城率先启动的调查、测绘和管理办法的制定，还要向全国推广。

除了明长城，北京还有没有别的朝代修建的长城？或者现在的明长城是不是在以前的朝代修建的长城城基上重新修建的？这些问题多年来一直在学界争论不休。此次长城北京段全面勘察有望破解此谜。

勘察配备高科技设备

据了解，这次现场踏勘工作计划于年底前完成，有近百人参与，是北京地区长城沿线的密云、延庆等六个区县文化委员会工作人员和来自清华大学、北京建工学院等多家具有文物保护设计资质的单位设计人员。从昨天开始，在八达岭附近一段未开放的残长城上进行为期4天的实地封闭培训。

这次培训配备了先进的测绘设备，除必备的相机、卷尺、对讲机、绘图板外，还有GPS卫星定位系统、红外线测距仪等世界先进的测量设备。

长城保护工程

今年2月国家文物局召开了“长城保护工程启动工作会议”，要求全国长城沿线11省、自治区、直辖市启动长城保护工程。目前全国范围内长城面临着人为和自然的破坏，特别是近年来人为破坏有加趋势。例如，山东的齐长城修成了明代样式，还有些地方为修路随意毁坏长城。作为世界独一无二的文化遗产有必要为其保护单独立法。虽然现在有《文物保护法》，但有些问题仍无法解决。例如，密云和河北省长城划界存在争议就无法用现有法规来界定。

此次北京长城的测绘工作和方法将向全国推广。（张然 北京娱乐信报）

北京东胡林遗址发掘再获丰硕成果

东胡林遗址位于北京市门头沟区斋堂镇东胡林村村西清水河北岸的三级阶地上，是重要的新石器时代早期遗址。经国家文物局批准，由北京大学考古文博学院和北京市文物研究所共同组成的考古发掘队曾于2001和2003年先后对东胡林遗址进行了发掘，获得了重要成果。发掘出土了比较丰富的打制石器、细石器及大量的动物遗骸，也发现了一定数量的陶片、骨器与蚌器等文化遗物。发现的遗迹有分布密集的火塘、石器加工场所以及一座完整的新石器时代早期墓葬。保存完好的古人类遗骸的发现填补了北京地区

自山顶洞人、田园洞人（距今约2-3万年前）以来，北京地区人类发展史的一段空白。发掘中浮选出的丰富的动植物遗存为研究北京地区新石器时代早期人类的生存环境及人地关系



提供了十分重要的新资料。经北京大学考古文博学院科技考古与文物保护实验室测定，

东胡林人及其文化遗存的年代在距今 1 万年前后，属新石器时代早期。

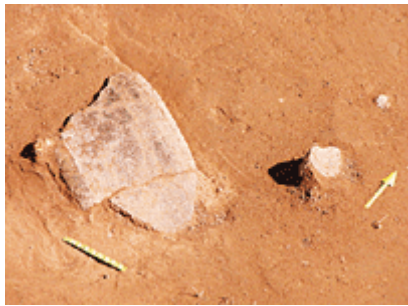
8 月底-11 月初，东胡林考古队对遗址进行了第 3 次发掘，发掘面积共 80 余平方米。



此次发掘除获得一批重要的文化遗物外，还发现了灰坑、火塘、

墓葬等遗迹，取得了十分重要的成果。

发现的文化遗物包括了打制石器、细石器、小型磨制石器、陶器、骨器、蚌器、赤铁矿颜料以及数量较多的鹿、猪等动物的骨骼（包括烧骨）和大型蚌壳等。打制石器主要有石片、石核、砍砸器、尖状器等，其原料主要为凝灰岩、砂岩、页岩、石英等，大多取自就近的河滩。细石器有石核、石叶、雕刻器及数量较多的石屑等，其原料主要为燧石；磨制石器有磨制的小型石斧以及琢磨成型的石磨盘、石磨棒、小型石容器等。陶器均为夹砂陶，胎厚薄不一，以夹粗砂的厚胎陶数量较多；器表颜色不匀，以灰褐陶为多；多为素面，纹饰有绳纹、附加堆纹等。



可复原的器型为直壁平底盂形器。骨器有锥、鱼鳔、骨梗刀等，

骨梗刀制作较精，发现时仍有细石片嵌在骨柄槽中。蚌器主要是穿孔蚌饰。赤铁矿颜料有的有明显的研磨痕迹。研磨赤铁矿颜料的磨石此次又有新的发现。

此次发掘又发现新石器时代早期墓葬一座，墓葬保存完好，系土坑竖穴墓，葬式为屈肢葬，与 2003 年的一座不同。在墓主人的头部发现随葬的一件磨光小型石斧，这是新的发现。根据地层关系看，此次发现的墓葬

在时代上要晚于 2003 年的一座墓葬，但仍属新石器时代早期墓葬。颈部及胸腹部发现有多枚穿孔小螺壳，应为墓主人生前佩挂之物，这种在人体骨骼上发现穿孔螺壳的情况已见于此前发现的东胡林人墓葬中，但在墓葬中随葬磨光小石斧的情况则是新的发现。

此次发现的墓葬是东胡林遗址发现的第 2 座保存完好的新石器时代早期墓葬，为研究东胡林人及其文化又增添了新的宝贵资料。虽然，自 1966 年以来东胡林遗址已发现了代表不同个体的人类遗骸多具，但因群众取土等原因，使墓葬受到干扰而保存较差，人类遗骸或肢体残缺不全，或脱离了原来地



层，这对了解东胡林人的埋葬习俗及恢复东胡林人的

面貌带来一定的困难。2003 及今年发现的 2 座墓葬，保存完好，葬式清楚。不仅可以丰富对东胡林人埋葬习俗的认识，也为北京乃至华北地区新石器时代早期人类的研究（包括体质人类学、遗传学、古病理学等）提供了不可多得的科学资料。

本次发掘的另一重要收获是在原东胡林文化层之下又发现了时代更早的烧火遗迹及打制石器文化遗存，为寻找时代更早的古人类及其文化遗存提供了重要线索。

今年发掘出土的打制石器、细石器、小型磨制石器、陶器、骨器、蚌器、赤铁矿颜料等各类文化遗物及灰坑、墓葬、火塘等人类活动遗迹，进一步丰富了东胡林人及其文化的内涵，加深了人们对东胡林人及其文化的了解，也提高了对北方地区新石器时代早期文化的认识，目前华北地区已经发掘的新石器时代早期遗址仅有河北徐水南庄头、阳原于家沟、北京怀柔转年等几处，而在遗址中出土打制石器、细石器及平底陶器的则有于家沟及转年 2 处。转年遗址不仅发现有平底

陶容器，也发现有石容器残片。其中可复原的盂形器同东胡林遗址发现的盂形器在面貌上有相近之处。除上述新石器时代早期遗址外，在时代稍晚一些的河北易县北福地及迁西县东寨遗址，也发现过石容器及共存的陶

器。东胡林遗址文化遗存的发现，也为进一步探讨华北地区诸新石器时代早期文化之间的关系及其发展演变提供了新的资料。（赵朝洪 王涛 员雪梅 崔天兴 郁金城 郭京宁）

山顶洞人饰品惊现周口店北京人遗址

周口店北京人遗址考古又有重大发现：日前，专家在清理库存化石的过程中，2 颗沉睡 72 年的钻孔动物牙齿化石被重新发现，同时发现的还有 12 个兔子的头骨化石。

经鉴定，这些化石很可能是山顶洞人使用过的装饰品。据了解，这是周口店遗址博物馆首次拥有真正意义上的山顶洞人装饰品。

据周口店北京人遗址管理处主任杨海峰介绍，为进一步摸清周口店遗址化石底数，做好化石的清理调查工作，周口店遗址博物馆聘请中国科学院古脊椎动物与古人类研究所黄万波研究员，对遗址库存化石进行清理、

鉴定。

在最近的 2 次清理中，黄万波发现了 12 个兔子的头骨化石、2 颗食肉动物牙齿化石、70 多件兔子腿骨化石和 40 多件兔子下颌骨化石及数十件兔子颅后骨骼化石。其中，12 个兔子的头骨化石和 2 颗动物牙齿化石应该是 1933 年左右，由裴文中先生从山顶洞中整理出来的，但不知何故沉睡 72 年无人知晓。

“周口店终于有了真正的山顶洞人装饰品。”杨海峰介绍说，由于二战中大批山顶洞人化石和北京人化石同时遗失，目前博物馆内展出的装饰品化石均为模型，这次发现大大充实了周口店遗址博物馆的展览内容。

商代江南多彩青铜 新干商墓遗存首次亮相

作为“中国近年来重大考古发现系列展”的首展，由国家博物馆和江西省文化厅联合主办的“商代江南——新干大洋洲考古发现精品展”今天起在国家博物馆正式展出。1989 年出土的江西省新干县大洋洲乡商代青铜器遗存是继河南安阳殷墟、四川广汉三星堆之后又一震惊世界的重大发现。而此次是这一长江以南的青铜文化首次面向最广大的公众。

记者昨天从国家博物馆了解到，本次展览共包括 179 件（组）展品，以青铜器为主。也包括从 754 件玉器和 139 件陶器中精选出来的礼器、仪仗、装饰品和原始瓷器等。其中青铜器铸造精美，堪称中国南方青铜器的典型代表。从造型和纹饰特点分析这些器物，以本地生产的数量为多。有些大型器物先分铸部件，再合铸而成，显示出其高于历史上“混铸”的技术。有些使用了不同于先前“石

范”的“泥范”铸造，采用铜芯撑，纹饰风格比中原器物更细腻、精致。折肩鬲、罍、铙等器物上的燕尾纹、编织纹、变体兽面纹、



《立体圆雕虎》

阴刻云雷纹和立体圆雕虎等动物形象装饰，完全体现了当地地方文化的特色。

商朝是中国灿烂的青铜文化逐步发展到高峰的时代。传统观点认为，商代青铜文化源于中原，广袤的江南地区，史称“荒蛮腹地”，没有发达的青铜文化。上世纪 70 年代

初期,赣江中游樟树市吴城商代遗址的发现,撩开了“南蛮之地”的神秘面纱。此后出土的新干大洋洲商代青铜器更向人们展示出一幅多彩的商代青铜文化图景。

这批文物与当地的吴城青铜文化属同一系统。事实上,大洋洲商代大墓东南面5公里处就是牛头城商周遗址,向西越过赣江约20公里处就是著名的吴城商代遗址,更从整体上确立了吴城文化在考古学界的地位。

专家认为,吴城文化分布范围内发现的、始于商代中期开采的江西铜岭商周铜矿遗

址,既有露天开采遗迹,又有地下开采系统,采矿与冶炼在同一地带进行,这为揭示新干地区高度发达的青铜文化赖以存在的物质基础提供了科学依据。事实上,该地区正是商代青铜制品原料供给中心之一。这种铜矿原料的供求关系,使“吴城文化”受到中原高度发达的青铜文化的强烈影响和浸润,具有明显的中原商文化因素。从某种意义上说,吴城文化是在中原青铜文化影响下产生的次生青铜文化。(新华网)

专家盘点 2005 年考古界重要收获 ——七大考古成果闪耀文明之光

我国最具学术权威的考古发现年度评选1月10日在北京揭晓,七大考古成果被考古学家评选为2005年考古界的重要收获。这一评选始于2001年,由中国社会科学院主办,被称为我国重大考古发现的展示舞台和考古新进展的学术讲台。今年评选出的七大考古成果,犹如串串珍珠,闪耀着历史文明之光。

●北京门头沟区东胡林史前遗址:华北新石器时代的先行者

位于北京市门头沟区斋堂镇东胡林村西侧清水河北岸的三级阶地上,是一处重要的新石器时代早期遗址,距今1万年左右。2005年发掘出丰富的动植物遗存和一座新石器时代早期屈肢墓葬。

专家点评:该遗址为进一步探讨华北地区新石器时代早期文化之间的关系及其发展演变提供了新的重要资料,发现的墓葬为北京乃至华北地区新石器时代早期人类的研究提供了不可多得的科学依据。

●湖南洪江市高庙新石器时代遗址:再现史前宗教祭祀场景

位于湖南省洪江市安边镇岩里村,是新石器时代遗址。遗址下部堆积的文化面貌较为独特,暂被命名为“高庙文化”。2005年发掘时,清理出一处距今7000年左右的大型祭祀场所。

专家点评:遗址再现了史前宗教祭祀场景,是研究古代先民的食物结构、畜牧业起源以及当时生态环境不可多得的珍贵资料。

●江苏句容、金坛周代土墩墓群:破解江南古代文化的谜团

位于江苏省宁常、镇溧高速公路沿线,2005年的抢救性发掘出土以几何印纹陶、原始青瓷器为主的具有江南地方特色的各类文物达3800多件。

专家点评:此次发掘使江南土墩墓自发现以来,首次以其明确、翔实、可靠的田野考古学资料确立了它在中国考古学中的地位,对研究商周时期中原文化和土著文化的关系、中华文明的一体化进程等重大课题具有重要意义。

●山西绛县横水西周墓葬:黄土地下新发现的古国

位于山西省绛县横水镇横北村。2004年年底至今,考古人员对墓地进行了发掘,清理了80余座墓葬。其中,两座重要墓葬——一夫妻异穴并排合葬墓规模较大,随葬品丰富。

专家点评:据推测,两座合葬墓为“偃国”墓地。在地处晋文化中心区的晋南新发现了一个“偃国”,这对于更加全面地认识晋文化和晋国历史乃至西周历史,都是极其重

要的新资料。

●新疆于田县流水青铜时代墓地：昆仑山深处古代先民的乐土

位于新疆于田县昆仑山深处流水村附近的阿克布拉克台地。2003—2005年，考古人员进行了连续发掘，共清理墓葬65座。对出土人骨的初步鉴定表明，3000年前昆仑山北部地区的种族混杂程度已很高。

专家点评：流水墓地是首次在昆仑山北麓发现的青铜时代墓葬，也是迄今在昆仑山北麓地区所发现年代最早的古代文化，为探讨昆仑山北麓地区古代居民的文化面貌提供了资料。

●西安唐长安城大明宫丹凤门遗址：开启大唐盛世的历史之门

丹凤门是唐大明宫的正南门，也是皇帝举行登基、改元、宣布大赦等的场所。该遗址现位于西安市火车站以北，其墩台规模之大、门道之宽、马道之长，均为目前隋唐城

门考古之最。

专家点评：该遗址不仅为唐大明宫遗址的整体保护提供了准确的依据，也为中国古代都城考古、中国古代建筑史的研究提供了第一手的资料。

●碳十三、氮十五分析与古代人类食物结构研究及其新进展

研究古代人类食物结构的方法有多种，主要是依据出土的遗迹、遗物进行推论。碳十三、氮十五分析作为以往研究方法的补充，其不同之处是通过分析遗留在古人骨骼中这两种稳定同位素的分析，获取来自人类自身的直接信息。

专家点评：目前，碳十三、氮十五分析方法已在考古中发挥着积极作用。利用此方法对各地遗址出土人骨所作的综合分析，成为研究不同地区古代人类食物结构、环境以及农牧业状况等相关课题的重要参照。

(人民日报)

布达拉宫维修工程全面复工

自去年入冬以来停工休整4个月后，3月29日，西藏三大文物维修工程之一的布达拉宫维修工程全面复工。

记者了解到，布达拉宫雪城斋康改造为珍宝馆的项目和雪城西印经院维修工程，是今年布达拉宫维修的重点项目。布达拉宫今年的维修项目计划完成投资3000多万元。

去年是西藏三大文物维修工程实施以来开工项目最多，工期任务最紧，施工技术难度最大，完成投资最多的一年。据了解，截至去年底，总投资1.7亿元的布达拉宫二期工程已竣工项目36个，占项目总数的66.6%，

完成投资10854.28万元。

此外，在古建筑维修项目的基础上，布达拉宫今年将完成消防、安防、避雷、给排水等公用工程的建设。

历时5年的西藏三大文物维修工程主要包括布达拉宫基础加固、主体和雪城古建筑维修、修建珍宝馆；罗布林卡格桑颇章区域、原噶厦办公区域及其他区域修复；萨迦寺主要建筑物维修、新建文物库、“经书墙”搬迁等。

据了解，罗布林卡今年的维修项目也已全面复工，萨迦寺维修工程目前尚未复工。

大连发现世界最早汉文佛经

一块一块，一片一片，支离破碎，大者如杂志大小，小者如指甲一般，碎渣无数。就是这些碎渣般的残片，使1700多年前的世界最早汉文佛经《诸佛要集经》被发现了。

《诸佛要集经》著于西晋元康六年（公元296

年）。3年前，辽宁省旅顺博物馆的房学惠作为一名参与佛经残片整理工作的研究人员，她与几个同事要将上万张残片一一粘贴成册。为了保护残片，研究人员在中间用一张纸条过渡，残片成册后用特殊技术糊的纸

盒加上蓝布,制成一个“蓝外套”来双重保护较大的残片。粘贴成册等工作进行了两个月。“诸佛要集经”残经共 14 片,经缀合后

连为 11 片。最小残片存文字不足 10 个。(新浪网)

泥河湾考古又有重大发现 旧石器文化年代提前 10 万年

记者从河北省有关部门获悉,泥河湾考古又有重大发现。河北省文物工作者在泥河湾盆地马圈沟遗址第三文化层之下,又发现了第四、第五和第六文化层,将泥河湾盆地旧石器文化年代向前推进了 10 万年。

马圈沟遗址发现于 1992 年,其第三文化层的年代,专家根据地磁学研究结论认为,应距今 166 万年。去年 7 月至 11 月,河北省文物研究所重点组织了对泥河湾盆地旧石器考古的调查,同时对马圈沟遗址第三文化层之下进行了发掘。发掘深度 8.5 米,发现了第四、第五、第六文化层,共出土标本 294 件,其中动物种类有象、犀牛、鹿、羊和鸟等以及大小不等的砾石石块。一些石核反映出鲜明的人工特征,核身上打击痕迹清晰可辨,往

往保存着石片疤。根据古地磁年代数据,专家推断,第三文化层的绝对年代应距今 176 万年。如果根据生物地层学研究结果,马圈沟遗址第六文化层的年代当在距今 200 万年以前。这次重大发现,不仅丰富了马圈沟遗址的文化层次和文化内涵,而且把泥河湾人类活动的历史向前大幅度推进了 10 万年。泥河湾旧石器文化研究中心主任谢飞说,传统人类演化理论认为,早期人类从其发源地非洲出发,经西亚到达东亚。而现在泥河湾早期人类活动历史已经推进到距今 176 万年,超过了西亚德玛尼西遗址早期人类活动历史的 175 万年,这一发现对人类传统演化模式提出了重大挑战。(光明日报)

河南安阳慈源寺出土唐宋时期精美佛教造像

河南省古代建筑保护研究所 8 日透露,安阳慈源寺保护工程过程中,出土了十几件唐宋时期的精美佛教造像、大量瓷片、一件北宋“大观四年”经幢及早期建筑构件。

河南省古代建筑保护研究所所长杜启明介绍说,唐宋时期的佛教造像全部出土于慈源寺的三教堂基础中,其中较为完整的有 3 尊,头部残破的 4 尊,残佛头 6 件,双面造像碑残块一件。造像绝大部分为石质或汉白玉,面相慈祥、雕刻精美,代表着中国传统艺术中典型的造像风格。

杜启明说,出土的造像大部分佛头丢失,还有两件似为半成品,它们与残佛首共同被放在建筑的基础之中,可能是在建筑基础时埋入的,很可能与当时的某些历史事件比如教派之争或灭佛事件有关,也有可能与信仰有关,有待专家进一步研究。

这次发现的北宋“大观四年”(1110 年)经幢出土于三教堂内,为八面形,其中两面刻字,记述了制作经幢的原因,还提到了“马店”、“西马店”等地名,而今慈源寺所在地仍作“马店村”,为研究当地的历史沿革提供了重要的实物资料。

在三教堂基础内和文昌阁四周基础中,出土了大量瓷片包括器形有碟、碗、盆、罐、香炉等,这些遗物年代跨度较长,自五代一直延续至元代,特别是文昌阁出土的一批瓷片,为宋元时期钧窑系、磁窑系的传播提供了新的实物资料。

慈源寺始建于唐代贞观年间,是中国非常罕见的一处融儒、道、佛三教于一体的历史文化遗存,是研究中国古代建筑及中国古代宗教发展史不可多得的实证。(新华网 桂娟)

河南登封发现 2 处古瓷窑遗址

近日，河南登封市文物管理局在基本建设工程中进行文物调查时，新发现古代瓷窑遗址 2 处。

其中一处暂称钟楼瓷窑遗址，位于登封市宣化镇钟楼村东南约 0.5 公里处，南依白沙湖，靠近水源。在调查中仅发现窑趾分布在 12000 平方米的范围内，没有发现作坊，从采集的瓷片看，主要以淡天青色釉为主，釉色油润光亮，无气泡瓷胎制作细腻，规整，施釉均匀，有极少量的白瓷和黑瓷，应属于汝瓷窑系，与一岭之隔的登封曲河窑有根本的不同。从器物残片看，以碗、碟、洗、罐、盘等日用瓷为主，并发现有瓷窑基部和大量的支垫，时代约为宋至元代。



另一处暂称前庄瓷窑遗址，距钟楼瓷窑遗址约 2 公里，该遗址紧靠碗窑河南岸，在断沿上发现残窑多处，从采集的器物标本看，主要以白瓷注子、黄釉盆、白瓷碗等日用瓷为主，器物内外壁均施半釉，釉质无光泽，胎体制作粗糙，从采集的标本看时代为唐至元，但元代瓷片较少。

在以上 2 处瓷窑遗址的南部原有高岭土矿，靠近河边，有充足的水源，具备制瓷的各种物质条件，如能进一步的详细调查，此处窑场的范围应该较大。这一遗址的发现对研究当时的社会经济及制瓷工艺提供了重要的实物资料。（宋嵩瑞 / 文 郑建伟 / 摄）

河南考古发现唐青花瓷发源地

文物考古部门对河南巩义黄冶唐三彩窑址的抢救性考古发掘，近日获得重大发现，数座烧制唐三彩的窑炉露出地面，窑址内发现唐代的青花瓷片和接近于青花的蓝彩白瓷。据专家推测，这里极可能是唐代青花瓷器的发源地。

2005 年 7 月，文物考古部门开始对巩义黄冶唐三彩窑址进行抢救性发掘，清理出唐代窑炉六个，瓷片、三彩、素烧器残片一千五百余袋，完整和可复原器物八百余件。

一大批完整和较完整的白釉、黑釉、黄釉、青釉瓷器标本，尤其是出土的大量精美三彩器皿、半成品和各类窑具，再现了唐三彩制作工艺流程，为研究黄冶窑的分期、手

工业作坊的布局及窑炉的整体结构等提供了不可多得的实物资料。

据介绍，这次发掘的地层堆积丰厚，出土的文物保存都非常完整，最引人注目的是这次发掘出土了青花瓷片和彩釉瓷器。20 世纪 80 年代初期，考古专家专门对在扬州出土的唐代青花进行分析，推断扬州城出土的青花很可能是巩义黄冶窑烧制的，但巩义窑没有发现青花瓷，此次发现唐代青花，足可以证实巩义黄冶窑便是唐代青花瓷产地。

据了解，在中国范围内，唐代青花瓷目前仅于扬州出土过，世界保留的唐代青花瓷器也仅有五片，且都流于国外。（朱祥 新华网）

江苏宿迁发现秦汉时期下相城遗址

去年 8-11 月，南京博物院考古研究所、宿迁市文管办、宿迁市宿城区博物馆组成联

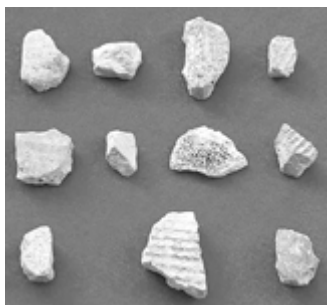
合考古队，对宿迁市下相城遗址进行了抢救性考古钻探和试掘。

下相县于秦代始置，乃楚霸王项羽的出生之地，历两汉、三国至北齐而废，后唐宋



时曾一度将宿迁县治所置于下相旧址。综合各种史料，下相县治所应在今宿迁市宿城镇古城村内（现宿迁市开发区）。然而由于历史上黄河频繁的夺泗入淮，特别是明清时期黄河泛滥次数较多，经常的水患造成广大面积的黄泛淤积层，地面调查已不见任何与下相城有关的遗物与遗迹，下相城成为仅存于文献中的一座城池，逐渐湮没于历史的长河中。

此次钻探，探出 2 处基建工程范围均存在文化堆积，堆积呈黑灰色，以北高南低、



北厚南薄的趋势分布，厚 0.3-2 米，埋藏深度平均在 7 米以下，7 米以上多为黄河泛滥形成的淤积层。

2 处工程范围均探出一部分城墙和壕沟遗迹。城墙为土筑，夯土最高处距地表约 2.7 米，残高约 6 米，城墙顶部宽约 10 米，城墙走向基本为正方向。壕沟在城墙外约 20 米处，宽 50 厘米，最深处距地表 11.3 米。为了解城墙的范围、城址的大小，又利用已建成的通城山庄

小区和天星花园小区的空地进行了钻探，确定城址为长方形，南、北城墙长 505 米，东、西城墙长 433 米，城址面积 218665 平方米。城墙保存不是太好，西北角部分已基本被洪水冲垮。由于地面建筑过多，未能对城门及城内建筑等遗迹做进一步的钻探。

为进一步验证钻探结果，钻探结束后在义乌国际商贸



城中部城墙东南角位置布 15×30 米探沟一条，进行试掘。由于文化层在 7 米以下，地下水位过高，且发掘面积过小，发掘进行到 4 米深时难以继续下挖，仅了解到城墙上部的堆积情况。推测此处城墙经过后期的修补。

钻探及试掘均出土数量较多的陶片及板瓦、筒瓦残片。瓦片正面纹饰有粗绳纹、细绳纹、断续绳纹、棱纹等，另有一些为素面；背面纹饰多为素面，有少数有麻点纹和制坯时留下的指捺痕迹。瓦片颜色有红色和灰色，灰色占多数，红色仅有少数。陶质为夹砂陶，制法为手制。这些陶片及瓦片年代均在秦汉时期。

与文献相印证，此处城址应即是下相城遗址。此次钻探不仅确定了下相城的具体位置，更对下相城的大小、城墙结构等有了明确的认识，不仅为秦汉城址考古提供了重要的资料，更对研究宿迁秦汉时期的历史文化具有重要意义。（张萍萍 晁先鹏 盛之翰）

跨湖桥遗址新发现 8000 年前湘湖人“弓钻取火”

自跨湖桥文化遗址发掘以来，一些奇形怪状的木器、石器引来了诸多地质以及考古专家的目光，这些器具的本来面貌到底是什么？湘湖地区的史前人到底将文明推进到什么程度？

昨天，浙江大学地球科学系的退休教授柳志青根据发掘的文物考证，认为 8000 年前的湘湖人已经会使用先进的弓钻取火了。

据考古书资料显示，原始人主要是取天然火，大约一万八千年前，北京周口店山顶

洞人可能有了钻木取火的技术，但目前还没有发现当时用于钻木取火的工具。“跨湖桥文化里已经有弓钻取火技术了，这比以往认为最早的古埃及和两河流域的弓钻早了 2000 多年。”在萧山博物馆的库房里，柳志青教授拿着一个骨制复合器，兴奋地对记者说。

据柳志青教授介绍，通常一个弓钻是由钻柄、钻身、钻头和弓等部件组成，从跨湖桥文化遗址发掘的一些史前文物看来，弓钻的主要部件已经具备——从弓钻的组成看，骨制复合器就充当钻柄。

在跨湖桥文化遗址发现的复合器是由动物骨头做成，因为长期被人手把握，其表面表现出古玉所特有的包浆状；木质管形器是钻身，木锥则充当钻头，木锥尾端呈扁形，这种设计便于转杆旋转时带动钻头；从发掘的木锥看，其尖端有黑色炭化现象，炭化稍

上方有一个“小台阶”，这是为了防止木锥尖端无限制往下钻取。

钻柄、钻身和钻头一拼接就完成弓钻的主要部件。只要在木块里加入木纤维或火绒类的引火物质，另外再配上一个用木条做的带绳索弓弦的弓，将绳索绕在转杆上，将弓来回拉动，就可以取得火苗。

对于跨湖桥文化遗址发现的弓钻取火技术，柳教授笃信不疑，这个想法也得到萧山博物馆馆长施加农和浙江大学地球科学系副主任沈忠悦等人的认同。

柳教授说，跨湖桥文化的弓钻取火又将是一个“世界第一”。另外，如果将弓钻的钻头换上燧石，就可以轻松地在石头或陶器上钻出孔来，这或也可以解释跨湖桥文化中诸多带孔器物的来历。（钱江晚报）

胶东半岛又发现龙山文化时期环壕聚落

去年 8 月，在黄岛南营遗址发现龙山文化时期的环壕，这是继平度逢家庄后（见本报 2003 年 4 月 13 日 1 版）胶东半岛的第二次发现。该遗址隶属于山东青岛市黄岛经济开发区红石崖办事处，坐落于山隋和南营村间的高台地上，南部压于南营村下。台地高出周围地表约 3-5 米，南部约 2 公里为龙雀山，北距胶州湾约 4 公里。遗址大部分遭破坏，唯高台的北部尚存部分遗迹。现存遗址东西约 60-90、南北约 100 米，面积近 8000 平方米。青岛至莱芜的高速公路占压遗址的北部。山东省文物考古研究所、青岛市考古所、黄岛区文物管理所联合组队，发掘了路基占压部分，揭露龙山文化时期的壕沟 100 多米，商周时期的灰坑 10 多座，获取陶、石器、石器等遗物几十件。

龙山文化的壕沟仅存遗址西北部的一段，长约 120 米。为了解该遗迹的形制结构，揭露了路基占用部分，并在这段沟的东端、南端及西北拐角处分别布 8×2 米的长方形探沟和“L”形探沟解剖。揭露部分的壕沟平

面呈圆弧状，上口宽窄不一，一般宽 4.1-4.7 米，南段较宽，近 8 米，东端和转弯处略窄，最窄处尚不足 3.5 米。残深 1.4-1.8 米。由 3 条探沟的剖面看，沟内有 10 余层堆积，可分 3 期，

大体反映出该遗迹使用、废弃的全过程。以南



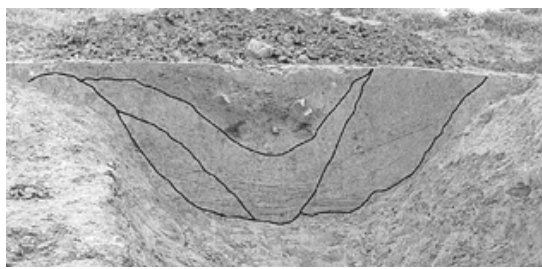
部的 TG1 剖面为例，第一期底部为青灰色淤泥，其上叠压多层较纯净的黄褐色粉砂质堆积，层面上多有水流痕迹；第二期堆积呈沟状，打破第一期的淤土，底部有多层水平状黄褐色、粉砂质堆积，夹杂较多的青灰色淤土斑块，层面上亦有水流迹象，应是清淤后再利用的反映；第三期堆积为灰黑色，较疏松，含大量的草木灰、烧土块（颗粒）、兽骨、大小不一的石块等，出土大量陶片，器形可辨者有鼎、盆、罐、豆、单耳杯等，属壕沟

废弃后的堆积。综合各探沟出土的陶器判断，壕沟的年代当在龙山文化的早、中期阶段。

在壕沟的内、外侧还发现了 10 余座灰坑，均遭到严重破坏，仅残存坑底。多为圆形、直壁、平底。深者 40、浅者不足 10 厘米。堆积中的包含物较少，陶器多为夹砂素面红褐陶，器形可辨者有绳纹鬲、圈足罐等。文化性质约属商末周初的夷人遗存。这对探讨东夷文化及其与商、周文化的关系具有重要意义。

关于龙山文化时期的壕沟，已进行了全面的勘探，仅发现圆弧状的一段。发掘区地势最高，西南部地势低洼，现代地表已低于沟底高度，东部为深约数米的大坑和沟壑，已无壕沟踪迹可寻。南部地势渐低，被南营村占压，据当地百姓介绍，建房时地表已被普遍挖掉 1 米多厚，用来筑村东的大坝和填平低洼地。经钻探，村内现代垫土下 5-10 厘米下即为生土，可见现代民宅下古遗址已荡然无存。由商周时期残存的灰坑推断，当时的地面应远远高于现在的台地，龙山文化时期应该更高，古今地貌发生了较大的变化，故文化遗存遭到了严重破坏，仅在台地北部地势最高处保存部分遗迹。由壕沟底部的 2 期堆积看，具有明显的由南向北的水流痕迹，推测在发掘区的南部应存在壕沟。结合海岱地区龙山文化环壕聚落的特点，该壕沟当为环壕，由于受到了严重破坏，仅保存了西北部的一段。西北拐角处变窄，沟内的堆积向南、北略倾斜，沟底较两侧高，第三期堆积

为黄褐色花土，当为人工垫土，推测沟废弃



后此处为出入口。东端的沟底向东渐升高，延伸至台地的断崖处沟沿闭合，可能为沟使用期的出入口。综合壕沟的形制结构及堆积，该环壕应具有排水和防御的双重功能。

环壕的发现为新石器时代聚落研究——尤其龙山时代环壕聚落提供了新资料。据海岱地区有关聚落研究的资料分析，许多大型聚落已出现城址，如日照两城镇、临淄桐林等，它们当属区域性的中心，周围还分布许多规模不等的中、小型遗址，有的无城墙但有环壕，有的小型遗址 2 种防御设施均没有，这些不同规模的聚落可能反映了当时存在 3 或 4 级的区域性社会组织。目前在胶州、胶南沿海地区已发现 10 余处龙山文化遗址，间距近者几公里，远者也不过数十公里，虽未发现城址，但各遗址大小规模不一，它们可能构成了具有等级差别的同一区域性组织，而黄岛南营或许属于这一区域组织的第二或三级聚落。由此可见，该遗址的发掘对探讨胶东半岛地区当时社会的组织结构乃至该区域在中华文明复杂化进程中的地位具有重要意义。（高明奎 林玉海 李居发 尹锋超）

山东长清大街村发现汉代画像石墓

去年 5 月在南水北调济平干渠工程进行过程中，在济南市长清区孝里镇大街村发现画像石墓，6-8 月，山东省文物考古研究所与济南市长清区文物管理所联合对墓葬进行了抢救性发掘，清理东汉时期的大型墓葬 2 座（M1、M2）。

墓葬位于山东省济南市长清区孝里镇大街村西北约 100 米。

M1 有 2 条南向长墓道，墓穴平面略呈方形，东西 10.12、南北 10.68、深 3.2 米。墓室南北向，平面略呈“凸”字形，由 2 个墓门、2 个前室、4 个中室和 3 个后室组成。

2 条墓道宽 1.23-3 米，各对一座墓门，门口各有一块封门石板，2 扇门扉向外开，西侧门扉已被打开。

前、中室为石筑，以过梁和立柱构成主

体框架结构。各个墓室平面均呈长方形，顶部均由三角形和长条形石板错角相次叠压，构成叠涩顶，以长方形石板封顶，石板间以白石灰抹缝。除中室一面过梁外，在前、中室各室过梁及墓门门楣石上，均刻有画像。立柱有长条形和八棱形等。部分室以方形或楔形青砖铺地。各墓室内壁均附着一层黑灰，墓底也有一层黑色灰烬，表明墓室内曾被大火焚烧过。后室均呈长方形，以长方形和楔形青砖券砌，顶部均已被破坏。

由于被盗掘及墓内大量积水的漂移，发现的骨架零乱地散布于中、后室内。出土的 50 余件随葬品，也杂乱地分布于西部 2 个中室和 2 个后室，且多已残碎，以陶器居多，除少数为釉陶外，均为泥质红陶。器形有鼎、罐、壶、扁壶、熏炉、钵、耳杯、魁、勺、连枝灯座、猪、狗等，个别耳杯底部印有阳文“用”字；另外还出土有剪轮“五铢”铜钱、铜器残片及铁棺钉等。



M2 位于 M1 西部，破坏严重，仅存 1 块门楣和 2 块过梁，其上均刻有画像。

此次发掘重要的收获是 2 座墓内出土的

画像石，共有画像 30 余幅，均刻于门楣及前、中室过梁上，内容较丰富，主要有胡汉战争、车骑出行、狩猎、庖厨、四神，以及历史人物、历史故事如孔子见老子等，并有“左交龙右白虎”等题刻，另



外还有几何形装饰图案等。这些画像雕刻精美，技法娴熟，均为减地平面线刻，部分画像仅有平面细线刻，而没有剔地。

从 M1 出土的陶器形制及剪轮“五铢”铜钱看，具有东汉晚期特征，2 座墓葬出土的画像石雕刻技法也与东汉晚期嘉祥武氏祠画像石相似，因此，2 座墓葬的年代可判断为东汉晚期。

大街村清理的 2 座墓葬规模较大，随葬品为山东地区东汉晚期墓中常见的器物，但其形制特殊，在山东地区发现较少。尤其是墓葬中发现的画像石数量之多，内容之丰富，在山东地区较少见，而在长清这一带，除著名的孝堂山石祠堂以外，发现的画像石数量也很少，这次的发掘也为这一地区增添了丰富的画像石资料。（党浩 李胜利 李勇）

山西大同沙岭发现北魏壁画墓

去年 7 月，山西省大同市考古研究所对位于大同市御河之东、沙岭村东北约 1 公里的高地上发现的 12 座北魏时期墓葬进行了抢救性发掘，出土文物 200 余件。下面介绍墓群中一座保存精美壁画且有文字纪年的砖室墓，编号 M7。

M7 位于墓群的北部，为长斜坡墓道砖构单室墓，由墓道、甬道、墓室组成。墓道位于甬道西端，平面呈长方形斜坡状。墓道与甬道相接处是一砖砌的封门墙，甬道为拱券顶，地砖呈“人”字形铺设与墓室相连。墓室位于甬道的东端，平面呈弧边长方形，墓顶上部早已破坏，根据形状判断应为四角攒

尖顶。墓室内破坏严重，回填土中有许多木质碎渣，棺底有大量木炭，用以防潮。在墓室的西北角虽存一个北魏墓中惯用的石灰枕，但未见人骨架，只是在墓室东部发现 2 段牛腿骨。出土器物共 27 件，其中铜牌饰 1 件、铜帐钩 1 件、银圆饰 6 件、铜泡钉 1 件、铁器 1 件、釉陶壶 5 件、素陶壶 5 件、素陶罐 6 件，还有 1 件残漆耳杯，底部依稀可见“莫人”2 个刻划文字。



墓中还出土了大量的彩绘漆片（胎质已朽）。拼对墓葬中残存的漆片，上有彩色绘画和文字铭记。在漆画中可以清晰地看到男女主人端坐、庖厨、扬场 3 处精彩的生活场面。大块的漆片上有一处亦楷亦行的文字铭记，据文字推测，墓主人死于太延元年（435），鲜卑人，是侍中尚书主客平西大将军破多罗氏的母亲。

壁画分布在墓室四壁和甬道的顶、侧部，总面积约 24 平方米。先用红线勾划局部轮廓大体定位，再以黑线勾划整体轮廓基本定稿，然后进行着色（红、黑、蓝）。

北壁：以红色水平线隔离为上下两栏。上栏又以红线纵向分为 6 格，每格内画一象征天上星宿的奇禽异兽。下栏从上到下共排列 7 行，第一行绘有 19 位女性，头挽高髻、身系飘带、袖于胸前，一直延续到东壁中间。细红线隔离之下整个画面是一幅盛大的车马出行图。第一排是 6 名执缰的导骑，第二排是 6 名吹角的军乐，后有抬鼓、演奏、杂耍的乐伎，还有扛幡持节的侍卫以及身穿披风、手持长矛的仪仗，队伍中间是一辆高大华丽的车辆，顶部呈伞盖状，车前有帷帐，车后有插旗，画面中残存一面目端庄、比例较大的男性头部，应是端坐在车内的主人。车后有头戴鸡冠帽的轻骑兵、甲骑具装的重骑兵、身穿铠甲的步兵和男女侍仆随从。

东壁：下栏最上一行与北壁和南



壁连为一体，只是一分为二。从中间往北有 8 位女性人物与北壁一致，往南有 10 位男性人物与南壁一致。下栏正中有一高大的建筑物，庑殿顶，鸱尾上翘，顶上中心位置站立一只金翅鸟。阑额与撩檐枋之间有红色人字形和一斗三升斗拱，之下有折叠成半圆形的帷幔，里面端坐着男女二人，应是墓主人夫

妇。南侧男子头戴垂裙的黑帽，身着窄袖交领袍衫，右手持麈尾举于肩。北侧女子头戴垂裙的黑帽，身着与男子相同的服饰，右手指于胸前。此二人形体明显大于其他人物，还有数名面向主人的侍仆，形象矮小得多。建筑物的周围有车辆、马匹、人物等，两边各有一棵枝繁叶茂的大树。

南壁：分为上、下栏。上栏损坏严重。

下栏从上到下共排列 7 行，第一行



与东壁连为一体，共绘有 24 位男性，面向西，身着斜领长襦，手中持物。用细红线将上面人物和下面场景隔离。场景分为东、西部分。东面不仅有主人居住的庑殿顶房屋，还有数量较多的乐伎、侍仆、食物、酒具、马匹，是一幅场面较大的群体宴饮图。西面第二行有 3 个粮仓和 4 辆装满货物的架子车，其间有 4 棵树点缀。第三行有一辆较高大的红顶卷棚车，上有帐幔一道，覆盖车厢。后面还有一辆似屋顶形式的车辆，但形制较小，最后面是 2 辆装物的架子车和 1 位女性。第四行有 4 个顶部可以开启的毡帐，大的毡帐中有端坐和站立的女性，周围放有食物和温酒樽等生活用具，前面有侍仆和乐伎，另一个较大的毡帐中有一位站立的女性。第五行有 2 位男性正在杀羊，下边有一火烹，正在炙烤羊肉串。整个场面的西北角绘有一组劳动场景，似在酿酒。

西壁：在甬道两侧以红边作框各有一武士。北侧的武士头部漆黑，身着红色长衣，左手持剑、右手举盾，南侧的武士穿戴一样而动作相反。

甬道：顶部绘有伏羲女娲神话题材。画面上两人头戴花冠，下半身龙身长尾交缠在一起。甬道两侧红边作框，各有一名面目丑陋、戴盔披甲、脚穿黑履、拿剑持盾的武士，

穿戴一样而动作相反。

M7 既有色彩亮丽的漆画又有保存基本完整的壁画，还有墨写书迹的文字纪年，笔法细劲连绵，设色典丽秀润，这在北魏平城时期众多墓葬中是唯一的，展现的是墓主人时代——北魏太延年间的社会现实生活。从形

象和风格来看，更接近于汉魏。M7 不仅填补了汉唐考古壁画没有北魏时期定型材料的空缺，而且具有极高的学术价值和艺术价值，为研究我国民族风情、丧葬习俗、服饰装备等提供了宝贵的形象资料。（刘俊喜）

汉阳陵发现 20 座大型陪葬墓

在配合基本建设的过程中，陕西省考古所汉阳陵考古队去年以来共发现墓葬近 800 余座，其中在汉阳陵帝陵东司马道南北两侧的大型陪葬墓达 20 座，对研究中国帝陵的陪葬制度提供了重要材料。

汉阳陵是中国西汉第四个皇帝刘启与皇后的合葬墓园，面积相当于汉长安城的三分之一，迄今已发现各类从葬坑 260 多个，汉阳陵目前出土的珍贵文物绝大部分是从这些从葬坑中发掘出来的。阳陵从葬坑跟秦兵马俑坑一样，文献上无记载，最初的发现均属偶然。

据介绍，在 2005 年配合泾河工业园的基本建设过程中，考古队在一处基建工地内，共钻探出墓葬近 800 座，其中在司马道南北两侧的大型陪葬墓达 20 座。目前，考古队已发掘中小型墓葬 260 余座，大型墓葬 6 座。

汉阳陵考古队队长马永赢说，这些墓葬

大都程度不同地遭到盗扰破坏。经初步整理，小型墓葬的时代多为西汉晚期，部分可到东汉晚期。大型墓葬的时代为西汉早中期，除一座为长斜坡墓道土洞室墓外，其余均为长斜坡墓道土圹墓，墓道长度均在 20 米以上，最长的墓道可达 40 米；墓室开口处边长均在 10 米左右，最长的可达 18 米左右；墓室的深度均距地表达 10 至 14 米。

在已发掘的 6 座大型墓葬中，有 4 座墓紧邻司马道的南边，呈“一”字形排列，均南北向，墓道在北。6 座大型陪葬墓都有松木的棺槨结构，十分讲究。此外，在墓室壁与外椁之间还有厚约 10 至 50 厘米的积炭。

马永赢说，可惜的是墓内随葬品已经所剩无几，除了多处腐朽的棺槨外，只有 2 座墓出土了数量不多的陶质编钟、编磬和彩绘乐俑等文物。（新华网 冯国）

陕西阿房宫遗址考古又有新发现

考古工作者最近在对陕西阿房宫前殿遗址西面至沔河东岸的大面积调查、勘探基础上，发掘了上林苑 1、2 号建筑遗址，取得了重要收获。

上林苑 1 号建筑遗址，位于阿房宫前殿遗址西 1150 米处，该遗址分为南、北两部分。遗址南部为宫殿区，其夯土台基已毁坏，现存东西最大长度 250 米、南北最大宽度 45 米，面积为 11250 平方米；北部为园林区，因毁坏严重，其范围已无法确定。考古工作者在对遗址南部宫殿区的西部边缘进行了发掘，出土遗物以砖、板瓦、筒瓦、瓦当等建筑材

料为主。遗址建筑倒塌堆积层内建筑材料中板瓦、筒瓦、瓦当都有被大火烧过的痕迹，此外还有大量被火烧毁的墙皮残块出土，这些现象都说明该建筑遗址曾经遭遇过很大的火灾。

上林苑 2 号建筑遗址与 1 号建筑遗址相距仅 500 米，位于阿房宫前殿遗址西南 1200 米，是传说中的“阿房宫烽火台”遗址。该建筑分为两部分，上部为建筑，下部为夯土台基。遗址毁坏严重，遗存的出土表明该建筑应为高台多层建筑。

通过对阿房宫前殿遗址西面的大面积勘

探和试掘、发掘，都未发现与阿房宫相同时期的建筑遗址。考古工作者据此断定，阿房宫前殿遗址以西没有属于阿房宫的建筑。阿

房宫遗址范围究竟有多大，考古工作者仍在探寻。（赵争耀/文）（新华网）

陕西长安发现战国秦陵园遗址

2004年7月，在西安财经学院长安新区建设工程中，陕西省考古研究所受省文物局委托对该区进行了考古勘探，发现一批古墓及夯土基址。报请国家文物局批准后，进行了考古发掘，进一步确认此处有一座大型战国秦陵园遗址。

陵园位于陕西省西安市长安区贾里村东，河东北岸和河西南岸之间的黄土台塬——神禾塬西北部的塬头上。陵园整体呈长方形，南北长550、东西宽310米，占地面积约17.05万平方米。外设兆沟、内筑夯土陵墙，东、南、西、北陵墙中部各置一门，并建有门阙。另有夯土隔墙将园内分为南、北区，隔墙中部亦开设一门。北区中间偏南有一座带4个斜坡墓道的亚字形大墓，12座长条形陪葬坑分布在墓道旁；南区发现夯土建筑基址及灰坑等遗迹。

兆沟，围绕陵墙一周。所清理的部分呈倒梯形，口部宽约4-6、底部宽约0.4、深约3.4米，

内填较疏松的灰褐色土，内含较多的板瓦、筒



瓦残片及零星泥质灰陶钵、盆、釜等器物残片。

过沟通道，位于与门道正对的兆沟部分。属于回填土层堆积，在其上层有踩踏形成的路土面，局部有断续车辙的残迹，故可认为是当时的过沟之通道。

陵墙，夯筑，现仅残存东、南、北面墙体的部分夯土基础。

北门及门阙，位于北墙的中间，与北墓

道遥相对应。东西门阙夯土筑成，也仅残存基础，呈相对的“凸”



字形。东阙台长约9.1、宽约11米；西阙台长约7.8米，宽度与东阙台相同。门道位于东、西门阙之间，局部见有踩踏面。

陪葬坑，分布于墓葬四周，共12座。试掘了位于西墓道南侧的K8。此坑东西长30、宽4.1、深4米，目前只发掘东部8米长的范围。坑内堆积较为疏松的黄褐色花土土，夹有少量夯土块。坑内有由枋木底、立柱、横梁、棚木所构成立体空间（长廊），其内摆放陪葬的车马。立柱、棚木上有油漆彩绘装饰。坑内发现有被火焚烧的痕迹，可能曾遭受过盗扰。



在K8东部清理出安车1辆，挽马骨架6具，应属所谓“天子驾六”的规格。车舆通长约1.75、后舆宽约1.55、车辕长约1.95米。车舆箱局部残留有油漆彩绘图案。坑内出土有青铜管、错金、错银、银、角、骨质等车马器等数十件。有错金银铜转珠、鎏金铜泡、银带扣、银和青铜马镫、银及青铜节约、银饰片、银络饰、青铜马镫（衔）等。还出土有陶豆、骨管、彩绘象牙管、青铜管箍等器物。所葬的挽马骨架，实测身长1.8米。初步鉴定这些马体型一般，年龄约4-5岁，应系殷商时中原马种的后代。依据初步



清理的情况观察,该陪葬坑的性质为车马坑。据陪葬

钵、茧形壶、大型小口瓮等陶器残片。

这座陵园处于秦都咸阳与秦岭



北麓之间的最高黄土台塬——神禾塬上,布局完整,规模宏大,现状保存较好。从出土文物的品位与规格推断,其主人应系王公级别的人物。《史记·吕不韦传》有秦始皇七年(前240),“夏太后独别葬杜东”的记载。如文献记载方位稍有偏差,其可能就是秦始皇祖母夏太后的陵寝之处,也不排除可能是时代相当的其他秦王公陵地。

墓道填土中发现有秦半两钱币、铁锺、泥质灰陶钵、加砂红陶釜残片及泥质灰陶纺轮等。

在墓室中间位置及其与东、北墓道连接部位分别发现有盗洞。H5(可能为一盗洞)内出土有长方形漆盒的错金银青铜托座、错银铜、铜带钩,谷纹玉璧、玉瑗,以及碗、

该陵园是迄今为止发掘的规模最大的战国时期陵园建筑,形制上承两周,下开秦汉陵园之布局,对于商周以来至西汉之间的陵园建设布局、中国古代陵寝制度史、秦文化的研究等方面均具有重要的学术价值。(张天恩 侯宁彬 丁岩)

里,因出土了大量青铜器,素有“青铜器之乡”的美称。

今年春节前夕,考古人员在岐山脚下的流龙嘴村一处断崖上发现许多陶器残片,经过修复拼接出30多件陶器。根据这些陶器的烧制手法、器形以及纹饰,专家认为这批陶器是新石器时代晚期先民的遗物。在修复好的器物中,除少量粗沙黑陶外,大多数是细泥红陶。这些陶器胎质轻薄均匀,多以绳纹、刻花纹等装饰,显示出很高的工艺水平。据专家介绍,从出土的彩陶盆纹样分析,当时使用的绘画工具应该是毛发做成的,很可能是毛笔的雏形。(王科 杨曙明 人民日报)

陕西岐山发现新石器时代陶器残片 周原文明史提前至6000年前

在陕西省宝鸡市岐山县岐水边的一处断崖上,考古专家日前发现了大量陶器碎片,这些碎片和西安半坡出土的陶器同属于新石器时代的仰韶文化遗迹。这一考古发现意味着,在周朝以前3000年,就已经有先民在此繁衍生息,周原的文明史至少要提前到6000年前。

据考古人员介绍,周原因西周时期周人在此居住而得名,是周朝的发祥地,在中国古代发展史上占有独特的历史地位。周原遗址有广义和狭义之分。广义的周原遗址东起武功县、西至凤翔县、北至北山、南到渭河,总面积数百平方公里;狭义的周原遗址则指岐山、扶风两县接壤处的核心区20多平方公

陕西潼关税村发现大型隋代壁画墓 是迄今为止发掘的规模最大、等级最高的隋代墓葬

去年3-12月，陕西省考古研究所在潼关县西北10公里的高桥乡税村发掘了一座大型隋代壁画墓，揭取保存完好的墓道壁画72平方米，出土各类彩绘陶俑等珍贵文物200余件、线刻石棺1具，取得了非常重要和丰富的收获。

该墓系长斜坡墓道多天井的单室砖墓，平面呈“甲”字形，坐北朝南。由墓道、7个过洞、6个天井、

4个壁龛、砖券甬道和墓室等部分组成，水平总长度63.8、墓室底距地表深16.6米。墓葬南60米开外对称分布一对石望柱柱础，说明早年地面原有石刻



和神道。墓道长21、宽2.3米。东、西壁绘《出行仪仗图》，布局对称，各有46个人物、1匹鞍马和1架列戟。人物皆为男性，平均身高1.25米，头裹幞头，穿圆领直襟窄袖衫，腰系带，足蹬靴或鞋，腰间悬挂仪刀、囊、刀子、布袋、弓袋、箭等物品，手中或执弓、或擎旗、或举仪刀，排成队列。人物姿态不一，面部表情丰富。列戟架位于第一过洞口两侧，每架列戟9杆，共计18杆。墓道北壁绘《门楼图》，门楼为3开间的庑殿顶楼阁建筑。墓道壁画基本采用线勾手法，填色只有黑、红色，线条流畅，技法纯熟。

过洞平均进深2.5、宽1.9米，拱形顶，顶部全部塌陷。过洞两壁仅用红色条框分隔，未绘其他内容。

天井平面呈方形，与墓道等宽或稍宽。天井底部两壁各绘一个执弓站立的人物，保存状况不佳。

壁龛对称开凿于第6、7过洞两壁，平面呈“吕”字形，进深约3、宽1.2、高1米。龛内放置随葬器物。随葬器物以粉彩陶俑为

大宗，种类有镇墓武士俑、镇墓兽、甲骑具装俑、骑马鼓吹俑、笼冠立俑、风帽立俑、



小冠立俑、幞头立俑、各种动物俑等。陶俑形体较大，彩绘艳丽，描金涂银，制作精细。

甬道为砖券拱形顶。壁面墙皮大面积脱落，顶部绘平棋，无纹饰，两壁绘影作木构。甬道内建石门一座、置墓志一合，已被盗。

墓室平面呈圆形，直径约5.9米，双层砖券穹隆顶，外层和内层顶距墓室地面分别为8.2和6.5米。内层顶用烟火熏成黑色，绘《星汉图》。墓室四壁壁画已完全脱落，从残存的白灰墙皮看，绘有女性人物。

墓室内中部偏北置石棺一具，东西向，头部朝西。墓室和石棺内的随葬品已被洗劫一空。石棺全长2.9、宽1.5、高1.5米，由盖板、南北壁板、东西挡板和底板组成，外侧面满布浅减地线刻画，



内容有朱雀、玄武、云中仙人车驾、瑞兽等，体量巨大，线刻内容繁复，制作精美。

盖板顶面以联珠纹带作框、莲花为节，分隔为龟背甲结构的六边形连续图案。其中完整的六边形单元60个，四周各分布6个三角形和梯形单元。每个单元内各有一个主题图案，地衬流云纹。西边和东边的12个三角形单元中各有一个忍冬花结。其余72个六角形单元和梯形单元中的图案的方向皆指向

西，图案的内容基本上以纵轴为中心对称，例如第3、5格的主体图案都是“龙”，第48、51格的主体图案都是“摩尼珠”。每个六边形内的内容皆不相同，现已辨认出的有虎、马、牛、羊、鸿雁等动物和摩羯鱼、龙、凤、双头鸟、人首鸟身的各种瑞兽。

西挡板正中刻一座门。门楣刻缠枝忍冬纹、瑞兽，门额刻缠枝宝相花纹、摩尼宝珠，门框刻缠枝忍冬纹。门外正中立一双翅开张、口衔宝珠的朱雀。门两侧各站一戎服门吏，皆面向门的方向，形象动作基本相同。头戴平巾幘，着裆、褶，腰系带，手拄仪刀。其他还有龙、狮子、花朵、摩尼宝珠等纹饰。

东挡板线刻画的主题内容为玄武和力士。玄武系一蛇缠一龟。龟蛇交缠，头部对望呼应。力士头似狮头，秃顶大耳，脑后生鬣。浑身肌肉隆起，强健有力。佩戴项圈、臂钏、手镯，右手平举，横握一柄环首长刀，刀刃向上，刀身置于脑后。

北壁板线刻画的主题内容为仙人车驾、扈从及鼓吹。有4只虎系驾的辂车1乘，乘车贵妇1人，扈从仙女12名，吹角力士（风伯）3名，击鼓力士（雷公）3名，负鼓力士2名，擎山力士2名，奔走力士1名，飞翔的鹤、凤、摩羯鱼、蜥蜴各1只，其他半身或仅露头部的龙、凤、獬豸、力士、怪兽若干。扈从人物皆为女性，形象装束基本相同，

头梳高髻，上身着窄袖襦衫，外套半袖，袖口轩敞并有皱褶，下穿长裙，束腰上提至胸部。画面的布局为：中部亦即整个画面的中心为一驾车，车的两侧及前、后方为执不同物品的扈从仙女、禽兽和鼓吹。

南壁板线刻画的主题内容与北壁板相仿，布局基本对称，不同的是仙人皆为男性，驾车的是龙。

底板四侧以联珠纹分框，刻奔跑的鸟兽。

根据墓葬形制和随葬品与石棺线刻画风格判断，该墓系隋代墓葬。根据壁画《列戟图》的列戟杆数分析，墓主人应系杨隋皇室成员，最低身份为亲王，不排除生前做过太子或身后追赠太子的可能。

潼关税村隋代壁画墓是我国隋唐考古史和美术考古史上的重大发现，是迄今为止发掘的规模最大、等级最高的隋代墓葬，为探索杨隋皇族墓地和隋代高等级墓葬制度提供了线索。对于唐代高等级墓葬的研究，目前已基本形成序列，制度明确。然而论及其制度渊源，目前还停留在理论阶段，可资比较的实物资料极其缺乏。此墓一出，联系陕西、宁夏的北周大墓，河北、山东的北齐大墓，甚至河南的北魏大墓，使隋唐高等级墓葬制度一目了然，具有承上启下的关键性作用。出土的壁画和石棺为隋代乃至南北朝至唐代的美术研究提供了宝贵的实物资料。

天津发现2种周恩来著作珍稀版本

2种周恩来著作的珍稀版本最近在天津被发现。天津的收藏者缪志明向社会展示了他收藏的2册解放前周恩来著作的珍稀版本。一册为《抗战政治工作纲领》，1938年1月10日由上海明明书局出版。此书为周恩来在全国抗战爆发2个月时所撰，书中突出阐发了政治工作在抗战军队中的重要作用，并

具体阐述了政治工作的组织与方法，是极其重要的抗战史料。另一册为《周恩来先生最近言论集》，1946年初由上海读者书社出版。书中收入了周恩来当年年初率代表团出席政治协商会议时所发表的5篇讲话，这些讲话清晰地表述了抗战胜利后中国共产党的各种主张。

西安考古人员发现长乐宫遗址内规模最大建筑遗址

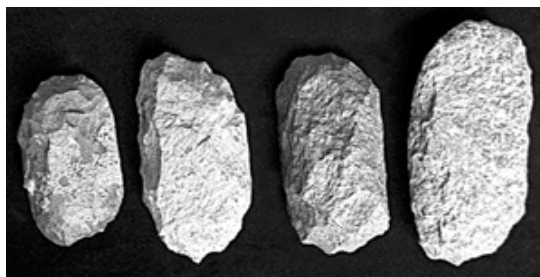
西安考古工作者近日在汉长安城最大的宫殿长乐宫遗址内发现了一座大型建筑遗址，发掘成果表明该建筑遗址是迄今发现的长乐宫规模最大的一座建筑遗址。有关专家



称，从目前出现的一百余个柱础点来看，其建筑布局有序、结构精巧，展现出了大汉皇宫的巍峨壮丽。

据了解，长乐宫是在秦离宫兴乐宫基础上改建而成的西汉第一座正规宫殿，位于长安城内东南隅，为皇太后居住生活的地方。中国社会科学院考古研究所汉长安城工作队继 2002 年至 2004 年分别对长乐宫二号、四号和五号建筑遗址进行发掘后，2005 年底又对长乐宫六号建筑遗址进行了部分发掘，证实是迄今钻探到的长乐宫内规模最大的一座建筑遗址。它位于今西安市未央区汉城街道办事处罗家寨村北，是一个大型夯土台基，钻探东西长约一百六十米，现存南北宽约五十余米，台基的南部被民居占压。

据介绍，清理出的遗迹有夯土台基的北边沿和东边沿，台基北侧、东侧的廊道、散水以及台基以北的附属建筑、给排水设施和院墙等。在紧贴台基北边沿发现了一条东西向半地下通道，通道铺有地砖，在一个斜坡



通道处铺的是精致的花纹砖。在台基北发现了一组完整的排水设施，由两座沉淀池和数段圆形或五角形的排水管道组成。据专家分析，从房顶聚泻的雨水先汇入庭院中的沉淀池中，待杂物沉淀后，清水通过压在半地下通道下面的双排陶水管排到建筑之外，这样能保证排水管道不被堵塞。

此外，发掘区还出土了许多西汉建筑构件，有宽约零点五米的大板瓦、长约六十厘米带瓦当的筒瓦、几何纹和乳钉纹的青砖、有博局纹方砖、带“长乐未央”、“长生无极”文字的瓦当。西部有一处较大的房屋建筑遗迹，建筑之内有一组三室的半地下式房子，深入地下约半米至一米，留有壁柱柱洞和柱础石，显示出大殿之内小居室的神秘感，大建筑还分割出四个庭院。东部是一组夯土围成的庭院，庭院靠西北角有一眼深八米的水井，保存基本完好。

此间考古专家表示，多年考古勘探和发掘证实，罗家寨附近有可能是长乐宫的中心宫殿区，以六号遗址为中心，形成了一个完整的长乐宫建筑体系，展示出一幅西汉皇宫高贵奢华生活的全景画面。（中新社）

西双版纳澜沧江流域新发现大型旧石器时代遗址

去年 12 月，云南省文物考古研究所在对澜沧江橄榄坝水电站淹没区进行文物考古调查时，在澜沧江北岸的橄榄坝农场三分场六队所在地的岸边发现一大型露天旧石器遗址及 4 处同期的采集点，这是西双版纳首次发现的旧石器时代露天遗址。

新发现的遗址位于澜沧江与阿克新寨回笼沟交汇口较低的阶地上，地层剖面上显示更新世沉积主要为 2 层，上部为细沙粉沙层，下部为铁质胶结的砾石层，显示河漫滩的二元结构，石制品即分布在该砾石层中。海拔 539.5 米的淹没线下分布面积约 6000 平方

米。本次调查采集到石制品 100 多件,包括石核、石片、砍砸器、刮削器、手镐、薄刃斧、石锤、断块等,石器原料主要为花岗岩、玄武岩,少数为石英砂岩,平均直径 6-10、少数达 15 厘米。大部分石片(疤)宽大于长,放射纹和同心纹十分清晰,显示零台面打击。加工精致的手镐、薄刃斧均由该类短宽石片

加工而成。石核上的石片疤数量相对较少,多数呈盘状分布。相关的年代学研究正在计划中。

该遗址的发现对正在实施的国家边境考古项目和澜沧江—湄公河流域国家史前文化的对比研究具有十分重要的意义。(吉学平 余少剑)

韩国向朝鲜移交北关大捷碑

韩国和朝鲜 3 月 1 日上午在朝鲜开城举行了北关大捷碑交接仪式,这标志着被日本掠走的北关大捷碑将回到位于朝鲜咸镜北道吉州的原址安放。北关大捷碑是 1709 年为纪念 16 世纪末朝鲜义兵击退入侵倭寇而建立的。1905 年,北关大捷碑被在日俄战争中获

胜的日本军队从原址偷运至日本,并长期放置在日本靖国神社内。去年,韩朝达成协议由韩国政府要求日本归还北关大捷碑。10 月,日本政府将北关大捷碑归还给韩国。今年 2 月,韩朝双方达成协议,韩方将北关大捷碑移交给朝方。(张利)

考古学家在希腊北部发现大型古墓

据希腊媒体 2 月 12 日报道,考古学家在希腊北部城市派拉发现一个大型多室古墓。考古学家说,这个拥有 8 个墓室的古墓占地 63 平方米,建于公元前 4-前 2 世纪的古希腊时期,墓室内有很多陶罐、陶人、铜币和珠宝。墓室内的石碑上刻着墓室主人的名字。据报道,这是迄今在希腊发现的最大多室古

墓。这座古墓位于雅典以北 600 公里的派拉古墓区的东部边缘地带,是一位农民在耕田时偶然发现的。派拉是古马其顿王国的首都。此墓的发掘对于研究古代马其顿王国文化具有重要意义。据考古学家说,从散落在墓室出口的一些器物来看,此墓曾被盗掘。(新文)

埃及发现著名法老神庙遗址

埃及有关部门日前宣布,埃及和德国考古学家在开罗东北部发掘出一座建有古埃及最著名法老之一、拉美西斯二世雕像的太阳神庙遗址。埃及古文物最高管理委员会负责人哈瓦斯介绍说,发掘地位于开罗东北部一处集市,该地曾是古埃及法老祭拜太阳神的中心——赫利奥波利斯所在地。新发现的雕像重约 4-5 吨,由红色花岗岩制成,具有典型拉美西斯二世雕像的特征。考古学家还发现了一座刻有拉美西斯二世象形文字名字的坐像,以及一座 3 吨重的头像,并发掘出神

庙绿色的石地板。新发现的太阳神庙遗址是该地区发现的同类神庙遗址中规模最大的。哈瓦斯表示,由于考古学家要挖掘整个遗址,现有集市将不得不被拆除,随着挖掘工作的深入,可能还会有其他重大考古发现。他说,古文物最高管理委员会计划在 2 年后将整个遗址建为旅游点和研究基地。法老拉美西斯二世为古埃及第 19 王朝第 3 代国王,统治古埃及长达 66 年,其木乃伊现被保存在埃及国家博物馆中。

谈 RFID 射频识别技术保藏品安全

作者:浙江自然博物馆 李元彪 张国俊 张江龙

藏品是博物馆一切活动的基础,离开了藏品,博物馆就失去了活力。为了保护好藏品,博物馆都按照博物馆风险等级安装了安全技术防范系统,博物馆被盗事件大幅度下降,但并没有完全遏止。在市场经济高度发展的今天,一些不法分子在经济利益的驱使下把罪恶的魔爪伸向博物馆的藏品,使博物馆的安全受到威胁。2004 年全国发生 36 起博物馆藏品被盗案件,共丢失文物 223 件,有的单位连续发生被盗案件,有的是监守自盗,如承德避暑山庄利用保卫工作中的漏洞内外勾结,给博物馆造成严重损失。做好博物馆藏品档案记录并用计算机管理是堵塞保卫工作漏洞,防止监守自盗的最好办法。

做好档案录入工作就要先弄清家底,把馆内现有藏品逐一清理记录入档,新收集的藏品及时登录,保证所有藏品都有案可查。光有案可查是不行的,检查方便也是很重要的。我们知道,录入后还要经常检查,但博物馆的藏品是很多的,少的有几万件,多的有几十万上百万件,要逐一核对检查是非常困难的。以前,许多博物馆让保管员定位上架,藏品进出在原位留有字条的办法以方便检查。但是,还是有些问题。博物馆同样的藏品可能有好多件,还回来的藏品是否是原藏品很难认定。因此,引入新技术成为博物馆藏品保管的新课题。

博物馆管理工作计算机化后,不仅要做到可以随时按照藏品的名称、年代、作者、纹饰等索引条件,迅速查找出与之相符的藏品信息,还要提供藏品的所在位置及去向,以便更好地保护藏品、利用藏品,为研究、陈列、教育或社会的各种需求及时提供藏品

信息。RFID 射频识别是一种非接触式的自动识别技术,它通过射频信号自动识别目标对象并获取相关数据,识别工作无需人工干预,可工作于各种恶劣环境。RFID 技术可识别高速运动物体并可同时识别多个标签,操作快捷方便,并且可以把信号输入到计算机进行处理。RFID 从藏品进入库房的那一刻起就已经开始发挥作用。当文物进入库房前,先录入 RFID 条码,进入库房时系统对藏品进行扫描;出库时又进行扫描。每次扫描信息都记录在计算机里。这样就知道藏品发到哪里。当藏品回到库房时,再经过一次扫描,看一看是否是原件,是否有损失。如有损失可及时处理。另外,库管员拿着 RFID 阅读器在库房巡视一遍即可将库房中的藏品核对清楚。RFID 还具有安全防盗功能,只要标签中的防窃功能处于激活状态,若有人要携带藏品出库,库房门口和博物馆大门的传感器就能发出告警信息,通知保卫部门采取行动,制止事件的发生。

条码的使用还促进了管理水平的提高。藏品流动的每一个步骤都在电脑数据库中自动记录。这要求业务管理人员进行科学和规范的操作。工作的好坏、业绩的优劣,都可在计算机中的数据和报表中找到答案,这样就鼓励了职工的工作积极性,同时也激发了员工们学习新技术、掌握科学经营方法的热情,从而直接为博物馆带来效益。

现在,RFID 射频识别技术已经成熟,尽快引入到博物馆藏品管理中能在确保安全的前提下,加快博物馆的运转,更好地为社会主义教育服务。



如何理解“释古”

梁涛

上个世纪30年代，冯友兰先生曾撰文指出，“中国现在之史学界有三种趋势，即信古、疑古及释古”。“释古一派，不如信古一派之尽信古书，亦非如疑古一派之全然推翻古代传说”，“须知历史旧说，固未可尽信，而其‘事出有因’，亦不可一概抹煞”。

冯氏视“释古”为史学研究的新趋势、新方向，这一点曾被学界广泛接受。然而近些年来，有学者却对“释古”之说提出质疑。

如廖名春先生认为，“‘信古’也好，‘疑古’也好，都是指对记载中国上古史的古书的认识。这种认识实质就是对作为中国上古史传统史料的古书的可靠性的认定。而‘释古’虽然说是‘信古’与‘疑古’‘这两种态度的折衷’，认为‘历史旧说，固未可尽信，而其‘事出有因’，亦不可一概抹煞’，但落实到具体问题上，到底是‘信’还是‘疑’，总得有个说法。因此，‘释古’离不开‘信’或‘疑’，没有对古书的‘信’或‘疑’，‘释古’就无从‘释’起”。“‘释古’与‘信古’、‘疑古’并非同一层次上的同类问题，不具有可比性”。

郭沂先生也认为，“‘释古’这个概念本身就有问题，它和‘信古’、‘疑古’并不是一个层面上的问题。所谓‘信古’和‘疑古’，都是对传统古史学可靠性的判断，而从‘释古’一词本身则看不出这种判断。当然，冯对这个词是作过定义的，‘即是将史料融会贯通’。我不禁要问，有哪一种史料研究不是‘将史料融会贯通’呢？难道‘信古’不是‘释古’，不是‘将史料融会贯通’？难道‘疑古’不是‘释古’，不是‘将史料融会贯通’？”在郭沂先生看来，正确的提法应该是“正古”，“所谓‘正古’，就是‘修正’传统古史学。

‘修正’传统古史学，一方面意味着传统古史学基本上是可靠的，只需‘修正’；另一方面意味着它也有缺陷，所以需要‘修正’。这其实已包含了对传统古史学可靠性判断的意义，因而可以同‘信古’、‘疑古’相提并论”。

看来，以什么样的态度看待“古”，是“正”，是“释”，是“疑”？仍是个需要认真探讨的问题。

如学者指出的，“疑古”或“信古”的“古”字并非笼统地指过去的东西，而是指“古史”，具体讲是指先秦历史。进一步追究，“古史”又包含两层含义：一是先秦时期的历史过程本身，二是关于先秦历史的记述和阐释，即“古史学”。事实上，通常所指的“古”是指古史学。而由于先秦历史的特殊性——年代久远，文献流传不易，历史知识的两个特点，即有限性和不确定性，在古史学中表现得尤为突出。所谓有限性，是指历史上的人物、事件由于种种原因只有有限的部分被记录、流传下来，因而我们对历史事实的了解是有限的，不全面的；所谓不确定性，是指历史知识往往带有记录者的主观理解、价值判断，因而同样的人物、事件在不同身份、不同时代的记载者那里，往往呈现出不同的形象和面貌。所以，历史知识虽然具有时间、地点、人物（指人物的存在）和制度等这些“客观”因素，但人们由这些“客观”因素来构造、认识历史时，往往又带有“主观”的形式。因而对于古史学而言，简单的“信”和“疑”都不可取，正确的态度只能是“释”。

所谓“释古”，在我看来，首先是指古史学本身就是古人解释、认识历史的产物，它虽然包含有时间、地点等“客观”因素，但又明显经过记录者的“主观”选择和剪裁。

其次，它要求我们今人对于古史学不能采取简单“疑”或“信”的态度，而是利用其提供的材料去解释、理解、说明古代历史的一般发展，同时在对古代历史的认识、理解之上，对古史学的具体内容进行分析、评判，搞清历史旧说的“事出之因”，“将史料融会贯通”。因此，“释古”不是要脱离了具体的历史过程来进行抽象的“史料审查”，相反，它是要在具体的历史过程与反映该过程的古史学之间建立起辨证的联系。李学勤先生在提出“走出疑古”时，多次谈到唯物史观传入的重要作用（值得注意的是，廖、郭两文均忽略了唯物史观这一点，原因就在于他们都将史学理解为狭义的史料学）。究其原因，就在于后者借助民族人类学的材料，一定程度上帮助我们认识、了解了古代社会的组织结构和发展演变，而认识、了解了古代社会的组织结构，如部落联盟共推军事首领等，又使古史学中的种种记载，如尧舜禅让等，有了历史的根据。因此，将文献、考古、民族人类学的材料三者贯通，三者结合，去探寻古代历史的一般发展，才是“释古”的真正内涵所在，事实上也是“走出疑古”之后史学研究的趋势和方向。

廖名春先生认为“‘释古’离不开‘信’或‘疑’”，郭沂先生认为“释古”一词看不出对古史学可靠性的判断，在我看来，都是没有真正理解“释古”的内涵所致。古史学涉及的范围如此之广，怎么可以简单地说是可信或可疑呢？正确的态度只能是该信则信，该疑则疑，根据证据去信，根据证据去疑。所以“释古”对于古史学的态度是“释”——通过解释、分析对其具体内容做出判断——而不是简单地去“信”或“疑”。郭沂认为“信古”、“疑古”也都是在“释”古，

也都是“将史料融会贯通”，但在我看来，“信古”、“疑古”的“释”只是技术操作层面的，它们对古史学的态度则分别是“信”和“疑”，而“释古”的“释”则不仅仅是技术操作层面的，同时还包含了对古史学的认识和态度——古史学是古人记录、认识、理解历史的产物，它虽然包含某些客观性的内容，但也夹杂了记录者的价值判断、主观选择、假托附会甚至以讹传讹。更重要的，“释古”不仅是指对历史史料的“释”，同时也是对历史活动和过程的“释”，是在二者之间进行“释”，这都是其高出或超出“信古”和“疑古”的地方所在。

廖名春、郭沂二先生都十分重视王国维的“二重证据法”，强调要用“地下之新材料”以“补正纸上之材料”，但“二重证据法”可能只适用于诸如古籍的成书、事件的年代、地点以及制度等客观性较强的内容，而对于那些涉及主观形式的部分却未必有效。郭店简《缁衣》出土后，其记录的言论前均标明“子曰”而不是“子思曰”，难道就可以证明这些言论都属于孔子而与子思无关吗？上博简《容成氏》中有“[容成氏、……尊]卢氏、赫胥氏、乔结氏、仓颉氏、轩辕氏、神农氏……”的帝王世系，难道因为它是出自地下就可以证明这一帝王世系是真实可靠的吗？如果要“证古”的话，也只能证明战国时期流行的古史系统确实有后人附会增加的内容，而这恰恰是疑古派顾颉刚的观点。可见，“二重证据法”虽然重要，但并非万能。所以正确的方法只能是“释”，通过解释、分析以判断古史学中所记载的具体内容的可信与否，并通过解释、分析以说明这一记载的“事出之因”，及所折射的史影。（中国社会科学院院报）

古 顿 国 考

作 者：河南省周口市文化局 周建山

古顿国为公元前 1046 年武王灭商后在淮水中上游地区分封的姬姓国之一。按照周

代的封建官制，“王者之制禄者，公、侯、伯、子、男，凡五等”（《礼记·王制》）。顿国国

君在史料中被称作“顿子”，显示顿为第四等的小国。顿国爵低疆狭，民寡势弱，文献记载简约，考古资料又非常有限。本文综合历史文献与考古资料，对顿国的有关问题予作论述。

淮水中上游地区历来为上古民族杂居交错之地，况且又为商王朝统治的旧地，为震慑商民旧族，周王朝便在这里分封了顿、沈、项、息、番、蔡、道、蒋、曾、唐等诸多姬姓小国，使其成为镇守周朝南疆的屏障。周初分封的这些诸侯小国，面积都不大。顿为子爵，其封地面积不过二百五十平方公里左右。顿国在哪里？清顾栋高《春秋大事年表》云：“顿国本在县（指商水县）北三十里，顿子迫于陈，南奔楚，自顿南徙，故曰南顿。”这段记载不仅指明了顿国的初封地、迁居地，而且也指明了顿国历史发展的两个阶段。《中国历史地图集》“春秋”标示顿国的地望有两处：一在今商水县境内；一在项城县（今项城市）境内。体现一个诸侯国的考古学“表征”是什么？是都城。周口市、商水县文物部门在今商水县平店乡李岗村找到了顿国故城城址。经过勘探调查表明，顿国故城呈正方形，城墙用夯土筑成，边长 500 米，面积达 25 万平方米。城墙外有壕沟护绕。故城内出土有西周、春秋时期的建筑构件如筒瓦、板瓦、云纹瓦当和生活用具陶鬲底罐，以及楚国流行货币蚁鼻钱等。故城外发现有西周、春秋、战国及汉代墓葬。顿国故城西汉时置博阳县，东汉时称乐家，三国时衰落。该故城的发现，证实今商水县平店乡李岗村附近方圆地区为顿国疆域范围。这个顿国后来习惯上将其称为北顿，以与后来的南顿相区别。

顿国北临妫姓陈国，东接姬姓项、沈，南与姬姓蔡国接壤。这些方国的疆域在后来的诸侯争霸中处于变动之中。西周时期，周王朝王室尚强，顿国与周边诸侯国都能相安无事，处于相对稳定的发展时期。陈为大国，顿为小国，顿依附于陈，陈也需要顿国作为屏障。春秋早期，两国关系密切。1975 年秋至 1984 年，商水县练集乡朱集村出土一批周

代青铜器，有鼎、簋、簠、车马器等，鼎全部散佚，仅存 4 件西周晚期铜簠、3 件春秋早期“原仲”簠，皆有铭文。其中“原仲”簠盖内铸有铭文“惟正月初吉丁亥，原仲作沦仲妣嫁媵簠，用祈眉寿万年无疆永寿用之。”周口市博物馆也藏有 1 件“原仲”簠，与前者同大同铭，是原周口市从商水县文化馆分家时所得，故此件文物亦与上述 3 件“原仲”簠同出。这 4 件“原仲”簠是陈国大夫原仲为次女所作的陪嫁器物，它们为研究陈、顿两国的关系提供了珍贵的实物资料。原仲，春秋时期陈国大夫，死于公元前 667 年。“原仲”簠的时代应早于此年。朱集距顿国故城仅 10 公里，应为顿国疆域。这些器物埋葬到顿国的贵族墓葬中，一个可能的解释是，陈国大夫原仲与顿国贵族联姻。由此说明，当时顿国与陈国一度保持着睦邻友好关系。

西周末年，王室衰微，一些大的诸侯国和新兴的诸侯国开始相互攻伐。到了春秋时期，诸侯之间以大兼小，以强并弱，争霸战争频繁。楚是西周末年崛起于荆蛮地区的一个半姓方国，自春秋初年起就力求北上称霸。顿国作为国卑势弱的小国，夹在逐鹿中原的大国诸侯之间，对大国或依或违，时即时离，摇摆不定，惶惶不可终日。顿国本依附于陈国，后来惧楚国之强，背陈而转向楚国。陈国于是大兵压境，遂使顿子失国，顿子逃奔到楚国求援并在楚国避难。具体何年陈国逐顿，史料语焉不详，估计应在公元前 637 年或稍前。公元前 637 年秋，因为陈国在归顺楚国的同时又暗中勾结宋国，楚王遂接受顿子的求援，派大将成得臣率兵攻打陈国。楚军在占领了焦、夷两地后，并在顿地修筑新城后回国。《左传·僖公二十三年》：“秋，楚成得臣帅师伐陈，讨其贰于宋也。取焦、夷，城顿而还。”公元前 635 年，楚令尹子玉（即成得臣）把陈国包围，护送顿子返回新建的都邑，使顿子复国。《左传·僖公二十五年》：“遂围陈，纳顿子于顿。”这个都邑就是今项城市南顿故城，该故城位于今项城市南顿镇。据考古调查，南顿故城面积约 50 万平方米，

尚存一段夯土北城墙，东西长 217 米，残高 7 米，顶部宽约 5 米，夯层厚 18 至 30 厘米，圜底窝较浅。城内散存大量板瓦、筒瓦和饰粗细绳纹的陶片。故城内外发现有周代和汉代墓葬。该故城比顿国故城大一倍，显示楚人修建该城时明显违反了建筑规制，突出了防御功能。

顿国复国后完全沦为楚国的附庸。公元前 569 年夏，楚国人进攻陈国，同时命顿国伺间隙攻打陈国，为此陈国人包围顿国。《左传·襄公四年》：“楚人使顿间陈而侵伐之，故陈人围顿。”在春秋时期的争霸战争中，陈、顿、沈、蔡等诸侯国都慑服于强楚，并多次随其征伐他国。公元前 538 年，这些诸侯国随楚攻伐吴国。《左传·昭公二十三年》对这次交兵有比较详细的记述。顿国参加这次侵伐楚国的战争，并未改变附庸于楚国的地位。公元前 496 年 2 月，顿国的国君准备事奉晋

国，于是便背叛了楚国，并和陈国断绝了友好关系。楚便在陈国的帮助下发兵灭掉了顿国，使其纳入了楚国版图。《春秋·定公十四年》载：“二月辛巳，楚公子结，陈公孙佗帅师灭顿，以顿子牂归。”二月辛巳，即夏历二月二十三日。《左传·定公十四年》载：“顿子牂欲事晋，背楚而绝陈好。二月，楚灭顿，灭胡”。顿国自此并入楚地，秦置南顿郡，汉置南顿县。

综上所述，顿国从公元前 1046 年建立，经历了比较稳定的西周时期至春秋早期，自春秋中期开始，在陈、楚、鲁、宋、晋等大国争霸中原的夹缝中艰难生存，或失或续，到公元前 496 年终为强楚所灭，存在了 550 年。顿国的存续，是西周至春秋时期政治、经济和社会发展的一个缩影，从一个侧面见证了当时的历史风云。

文物与历史——兼谈博物馆的学术研究

作者：苏东海

一、文物与历史事实

马克思主义史学从社会科学导向上说，也是属于西方现代史学的范围。但马克思主义史学另有自己的哲学基础，那就是历史唯物主义。马克思主义史学的出发点是遵循唯物主义认识论路线的。恩格斯在《反杜林论》中用从“事实”还是从“原则”出发来区分唯物主义与唯心主义两条认识路线。只有从事实出发才能获得真正的认识。我们坚持的实事求是的“实事”就是“事实”，实事求是就是从事实出发的唯物主义认识路线的中国表述。马克思是遵从从事实出发的典范。马克思 1858 年写成的《政治经济学批判》奠定了唯物主义历史观的基本原理，他为这本书的科学研究长达 15 年。1850 年他到大英博物馆在浩瀚的史料中进行深入研究，就在即将形成理论形态时，资本主义社会出现了新的事实，他发现 1848 年在加利福尼亚和 1851 年在澳大利亚发现的大金矿对欧美各国经济

发展产生很大影响，他认为“资本主义似乎踏进了新的阶段”，于是“决定再从头开始”透彻地研究新的事实。

他遵从新的事实“再从头开始”的决心就写在他这本书的著名的“自序”中。恩格斯称誉马克思的著作是“从铁一般的事实出发”。李大钊



是把马克思主义史学引进中国，开拓中国现代史学的先驱。他在他的新史学的文章和一系列演讲中也是贯彻从事实出发的唯物主义史学路线，强调研究历史“全靠所据的事实确实与否和所用的解释方法适当与否”。研究历史和陈述历史的出发点就在事实之上。

文物蕴含着历史，一件文物就是一个历史事实或是一个历史事实的碎片。研究历史要从事实出发，如果有相应的文物，这个文物就是这个研究的事实出发点。如果有新的

文物提出了新的事实，这个新的文物就可能启动新的事实研究。出土的一批竹简甚至一枚竹简可能就像马克思发现美澳大金矿那样，使历史研究“再从头开始”。文物是事实的载体，尊重文物就是尊重事实。《人民日报》曾经报道一则毛泽东尊重历史事实的事例。1952年11月1日毛泽东视察黄河路过汤阴下车去看岳庙，有一座高大的指路碑，正文为“岳忠武王故里”，左侧七律诗，右侧为“镌碑经过”，系1942年汤阴县知事张直主持镌刻，署名中有24个小坑。毛泽东问为什么这8个人名字打掉了？答“他们都是汉奸，群众恨他们才给打掉的”。毛泽东摇摇头说，“汉奸想借岳飞给自己扬名于世，这是历史，不必打掉，留下来让他们作反面教员。”这件文物记载的是事实，不仅记载了立碑的事实而且也记载了打掉汉奸名字的新的事实。这件文物经历了两件历史事实，可能不止两件，所有它的经历都是客观存在，都是改变不了的。想改变它的企图和行为本身也是改变不了的。文物最重要的价值在于它是历史的本体；最重要的意义就在于它是不可更易的事实。

文物荷载的历史事实有简有繁、有真有伪，对文物荷载的事实进行科学研究是博物馆最重要的基础研究。历史现象是复杂的，追寻历史的事实真相是历史研究的无穷尽的课题。追寻文物的事实真相是追寻历史事实真相的一部分。因此博物馆的文物研究必须放在历史研究的大背景之中。不要止于就文物研究文物，文物是个别事实，是广泛联系着的历史事实的一个片断。把文物放在更大的历史事实中去研究，不仅更好地认识文物本身的事实真相，而且有助于研究历史事实的真相。我认为不要太强调博物馆藏品研究与研究所不同，不要太强调博物馆藏品研究的个性而忽略科学研究的学术共性。博物馆的科学研究人员不参与社会学术争辩，不接触学术前沿课题，不掌握学术动态，博物馆的学术水平是上不去的。博物馆的学术研究只有进入社会学术洪流中去，才能真正发扬

博物馆的研究个性，博物馆拥有的大量历史事实才得以彰显它的特殊价值。

二、文物与历史证据

历史事实是客观存在的，但人对历史事实的认识，人对历史事实的陈述是主观的。

人如何接近已经逝去的
历史事实，人能多大程
度地认识历史事实，人
又能多大程度地反映历
史事实，这是一些很成
问题的。后现代史学就是从这些追问中提



出对认识历史的真理性、客观性的质疑而异军突起的。但后现代史学与现代史学的思想和理论也不是截然两分的。后现代史学与现代史学有一个共同的前提就是都承认有一个独立并外在于史家的真实，也就是说都承认历史曾经是客观存在的。不过后现代史学把认识历史看得更复杂从而怀疑史家能否进入过去？历史陈述有多少真实含量？当然后现代史学并不是历史不可知论。美国后现代史学领军人物怀特就曾声明，他从来没有否认过历史知识的可能性，他只是否认在研究历史时有可能取得类似研究物理时所获得那种科学的知识，但是史学却可能取得如同文学所提供的那类知识。实际上后现代史学在求证历史客观性、真实性方面推进得并不多，因而也不能取代现代史学的正统地位。我认为历史研究应更多地向求证的方向继续努力。如果你认为历史不可知，那你就需要证明其不可知；如果你认为历史可知，你就要拿出历史的证据来，确证其为真实。西方当代知识论的发展方向是可以借鉴的。西方当代知识论已经把对知识性质和知识条件的追问，从认识论向本体论转移。不但要追求真知，而且要确证其为真知，并且使人相信其为真知。“确证”构成了现代知识论的核心部分。我认为历史知识也应如此。对历史的研究和对历史的陈述都应该建立在已经确证并让人相信其为真实的历史事实之上。正在我国史学界走红的介于现代史学与后现代史学

中间的美国当代史学家柯文也明确主张，史家“首要目标是在取证的基础上建构一个对过去尽可能准确而真实的理解”。在求证历史事实真相上，文物有其特殊价值。

文物是历史的本体，是逝去了的历史的一部分，是外在于史者而客观存在的。同时文物也是主观历史陈述的事实证据，为历史研究和历史陈述提供不容置疑的客观事实，从而增强了主观历史的客观性和可信性。马克思指出“为了研究已经绝种的动物身体组织，遗骸的构造是极其重要的。与之相同，劳动手段的遗物对于研究已经灭亡的社会形态也是有重要性的。”恐龙遗骸之所以重要就是因为它本身就是恐龙。文物之所以重要就是因为它本身就是逝去的历史事实的本体或本体的一部分。从本体上讲文物是客观事实本体，同时它也具有历史知识的证据的意义，被称为物证。物证是强有力的事实。《苏联博物馆学基础》中有这样一个例子：“马可波罗由中国旅行回来后，向那些还不知道世界上有煤存在的本国同胞讲述道：在中国，人们从地里挖出来黑色的石头，他们燃烧这种石头来使屋子烘暖，来做饭。当时对这种可以燃烧的黑石头的报道，没有一个相信。马可波罗受到人们嘲笑并被称为扯谎的人。如果马可波罗把这种黑色石头（煤）的样品带了回去，那么这个样品显然要放到博物馆作为认识煤的原始资料以及它的存在的证据了。”如果煤本身作为证据出现，马可波罗的陈述就不容置疑了。国际博协制定的博物馆章程中，把博物馆文物定义为“人类及人类环境的物证”。博物馆收藏的大量文物保存了历史并为历史研究提供了宝贵的物证。文物不仅是历史事实的物证而且使史者更丰富更实际地认识历史事实。过去从口碑历史中研究者知道在中央苏区就有参考消息，但经历者的记忆已经模糊，语焉不详。直到陈诚的“石叟档案”解密，研究者才看到1931年11月创刊的《无线电日讯》的几份原件，从中确切地得知《参考消息》名称的演变、编辑单位的演变及稿件来源等历史事实，丰富了相

关历史的知识。重要的是文物不仅丰富了理性知识，而且丰富了感性知识，增加了认识历史事实的厚度。

文物负荷的事实有真有假、有简有繁、有新旧叠加的事实，因此对文物内涵的研究是一个不断深化的过程。国际博协保管专业委员会提出建设动态的藏品档案，不断充实新的研究成果。卢浮宫建馆二百多年来，对藏品蒙娜丽莎的研究一直不断，甚至成为世界关注的课题。据说卢浮宫有几百位教授在研究藏品。藏品的价值是挖掘不尽的金矿，藏品研究是不会有穷尽的。如果要使文物成为真正的取之不尽用之不竭的历史证据，博物馆必须下大力气研究藏品，吸引馆内外的历史学家埋头于藏品研究，更深更广地揭示藏品内涵，更充分地实现馆藏品的证史、补史价值。

三、文物与历史情感

历史是无情的，史者是有情的。研究历史、撰述历史著作是人的主观活动，是对客观历史的认识和反映，不可避免地会带上各种主观情感。社会历史与自然历史明显的不同就在于人的参与。社会历史是人创造的，人是有感情的。人在研究和陈述历史时包含着人的思想共鸣和情感倾向是很自然的。史者对是非善恶不能无动于衷。马克思撰述的1848年法国历史事变的史著《路易·波拿巴的雾月十八日》是一部通过历史偶然阐述历史必然的重要史著。他是以历史笑剧的笔调，嘲笑路

易·波拿巴的上台以抒发他心中的历史悲愤。



怀特把这一史著列为以讽刺的“闹剧”手法安排历史情节的典型。怀特的归类有片面性，他只凸显马克思的历史情感的表达而弱化了这部史著的史论意义。马克思在这部书的第二版序言中就谈到了这个问题。马克思说，

与他这本书同一问题的著作有两部：维克多·雨果的《小拿破仑》和蒲鲁东的《政变》。马克思评论说雨果只是对政变发动人作了一些尖刻和俏皮的攻击，把事变看成个人暴力行为，实际上就把这个小人写成伟人了。蒲鲁东想把事变描述成历史发展的结果，却不知不觉中为政变作了辩护，陷入客观历史学家的错误。而马克思自己呢？他写道：“我则是说明法国阶级斗争怎样造成了一种条件和局势，使得一个平庸而可笑的人物有可能扮演了英雄角色。”马克思这部著作中流露出来的历史嘲笑确实说明了人在陈述历史时存在着强烈的情感。但马克思在著作中是运用一个接一个的客观事实展开历史陈述，揭露出历史的客观进程。我们稍微认真地阅读就可以发现他的感情色彩强烈的语句中包含着的历史的理性结论。值得注意的是，国际史学界日益重视对感情进入的探讨，柯文的近作《历史三调：作为事件、经历与神话的义和团》中，被认为最精彩的部分就是对义和团的经验世界的追寻。柯文自己也说，我至今仍然认为史家的主要工作是理解并解释过去。但我现在把史家的重要工作视为另外两种“了解”过去的方式——经验和神话，后两者就其对人类日常生活而言比前者远为普遍并更具影响力。向前人的经验领域进入是历史研究和历史撰述重要的理论和实践动向。历史情感是历史经验的核心部分，文物蕴含着的历史情感是历史最感人之处，深入发掘文物的情感内涵，是十分重要的。

文物是有情感内涵的，不论是文物形成过程中蕴含着的固有的情感，还是史者对它的情感的共鸣，文物的情感价值都应该引起更多的重视。我在前不久发表的《博物馆物论》中有一章是专论文物情感的，其中有一例谈到中国革命博物馆陈列中的一具杀害刘胡兰烈士的铡刀。15岁的共产党员刘胡兰至死不肯指认村中的共产党员，敌人威胁要用铡刀铡死她，她问：“咋个死法？”敌人张开了铡刀，她义无反顾地引颈就义。这具凶器被陈列者用粗铅丝捆住刀片放在地上。刀不

能张开了，但观众还是在想像着这具铡刀是怎样张开又怎样合在年轻姑娘的项颈上的。人被这种野蛮震撼了，被这种不屈震撼了。这具铡刀不仅是凶器，同时它还见证了为理想与信念而英勇献身的壮烈，人为这种崇高所感染。为什么并没有这种历史经验的后人能如此强烈地产生感情进入，就是因为文物把人带到真实的历史背景中去了，带到历史现场感受中去了。凭借这具铡刀人就有了与过去直接对话的某种条件，就有了进入过去的路径。柯文描写在义和团围困下的使馆区的外国人的经验时，用的是外国人自己的记述，但柯文感叹地说：“参与者的陈述最多只能提供对过去的一种生动强烈的特定的模糊印象，它无法给我们提供过去。”而文物则不同，与文物对话就是与历史本身对话，感受文物蕴藏的喜怒哀乐，就是对历史情感的进入。这是文物的特殊的历史价值之所在，是口碑和文本所达不到的。因此博物馆不仅要关注文物之于历史的认识价值，还要关注文物之于历史的情感价值。在更大领域中实现文物的特殊价值，更紧密地把文物与历史连接起来，博物馆是可以做出更大贡献的。

四、文物与历史问题

爱因斯坦提出一个论断：“提出一个问题比解决一个问题更重要。”他强调“我没有什么特别的才能，不过喜欢寻根到底地追究问题罢了”。提出问题、追究问题的重要就在于提出问题是实际上推进了认识，可以说一切探索总是从提出问题开始并围绕问题展开的。美国学者史华慈提出了著名的“问题意识”这个新概念。“问题意识”（problematique）是指由相关的议题作为核心所组成的问题丛，也含有“无法获得确解的问题”的意思。问题意识是史华慈史学思想中的一个关键性范畴，贯穿于他的史学著作之中。他把问题意识引入史学，从实际历史问题中推进历史认识。他的一系列历史著作都是围绕历史大问题展开的，从而开辟了一条深化历史认识的路径。法国新史学理论也有问题史学的出现。我认为对历史的提问

是历史研究的一种深化，是一种探索，也是为了更充分地实现历史的社会价值。中国近现代史的研究，实际上早已围绕着重大历史问题展开了，如中国资本主义萌芽问题，中国沦为半殖民地半封建社会问题，革命与改良问题，旧民主主义革命与新民主主义革命问题，建设社会主义的道路问题等等。这些大问题包含着若干相关的问题，形成了纲目之间的逻辑关系，层层深入到历史的实际中去。我个人在上世纪 80 年代曾进行过两个课题研究，其中《1930 年，中国向何处去？》的一个子课题为《1930 年李立三、周恩来、毛泽东比较研究》，经过城市中心暴动的最终失败和乡村中心的革命崛起，从而奠定了农村包围城市的道路，回答了中国共产党向何处去的问题。另一个子课题是《1930 年国民党权力的再分配》，国民党建立南京政权后在权力再分配中引发了你死我活的中原逐鹿大战，进而奠定了蒋王朝统治的基础，回答了国民党向何处去的问题。这两个子课题都是回答 1927 年国共分裂后面面临的中国向何处去的历史问题。80 年代我的另一个研究课题是《论一九五八年中国空想共产主义运动》，这是一个历史

长时段的课题，我从 1888 年恩格斯提出空想共产主义概念作为开端，探索了在



工人阶级内部和工人阶级掌握政权后出现的多次空想共产主义的思潮及其实践（包括列宁、斯大林的两次空想实践），从而理出当代空想共产主义的阶级根源与思想根源，重点解剖了 1958 年中国空想共产主义运动这个典型，回答了这一历史现象产生的种种历史问题。这一论文在 1988 年中国现代史学会、中国党史学会及报刊发表后之所以引起研究者的兴趣就是因为提出了“空想共产主义”这个大问题，并且描述了空想共产主义的古典形态和当代形态的问题。我并不是问题史

学者，我只是在方法上重视历史问题的提炼，把历史的提问作为历史探索的一个路径。问题的提出和问题的解决都是探索的过程。但中国人对自己历史的提问和提问的方式有中国自己的特点。中国有自己的政治思想传统、文化传统、史学传统，有自己的生存环境和自己的语境，也许在历史的提问上西方学者和我们提炼的问题可以趋同，但提问的方式和问题的解答还是有不同特色的。西方对中国历史问题的种种解答并不能代替我们。历史问题不仅是认识问题而且是实际问题。对于实际问题，历史中人的感受最真切。

文物就是历史实际的一部分，历史问题与文物的关系也是密切的。文物本身就有许多问题，有的文物可以引发出历史问题，有的文物可以解读历史问题。博物馆有一种文物征集就是问题征集，围绕特定的历史问题进行专题征集。如上世纪 60 年代中国革命博物馆为了配合陈列需要征集洋油侵入中国垄断市场的问题，为此征集到了一批能够佐证历史的文物，如美孚油公司早期产品老头牌煤油、鹰牌煤油、虎牌煤油、飞马牌煤油，亚细亚油公司的壳牌汽油、元宝牌煤油、龙牌煤油，德士古油公司的红星牌煤油、幸福牌煤油的广告；美孚油公司上海西公茂煤油站的站牌；美孚行和代销店的合同；各种规格的油桶；煤油副产品的白礼文洋蜡；美孚行制造的各种煤油灯，有豪华的花灯，也有城市居民用的有灯罩的各式煤油灯和农村用的无罩小煤油灯，其花费比点豆油灯还便宜；一批珍贵的原版照片，有牛车队、骆驼队由码头向农村、牧区运送煤油的忙碌场景。这些文物真实地再现了洋油涌进中国市场，从城市到乡村无孔不入的历史事实，有助于相关历史问题的解读。这就是文物服务于历史问题。还有另外一种情况就是文物本身的问题引发历史问题的研究。文物本身有种种问题，有大有小，有文物就有问题，所以文物研究的课题是无穷的。太平天国的造假文物就很多，许多布告、凭证都是今人做的，不是复制或仿制而是无中生有，以新出现的文

物求索高价，也有为了个人出名的。但太平天国典章制度繁琐而独特，即使造假出自太平史研究者之手也难免露出破绽，被更高的研究者识破。大成国新发现的三张布告的造假者就是为了出名。能造出这三张无中生有布告的人是有相当研究基础的人，后来查清伪件出自太平史研究名家某博物馆馆长之手。所以罗尔纲认为这些问题文物很宝贵，推动了对文物的深入研究。他手头就保存一书架的伪文物。问题文物本身就是问题，对它的鉴别把历史研究引向实际、引向细节，也许细节中会引发新的重大探索。文物有助

于历史问题的研究，问题文物本身又有赖于历史的研究，文物与历史问题的关系是紧密相关的。

现代史学本身也在不断发展，至今仍然居于主导地位，后现代史学虽然发轫于欧洲但现已趋式微，美国后现代史学异军突起影响日盛。但不论史家如何发展，文物在历史研究中的作用日益凸显出来。文物之于历史事实的研究，历史证据的研究，历史情感的研究，历史问题的研究，应该建立更紧密的关系，做出更多的贡献，从而相得益彰。



《城市规划编制办法》四月一日起施行

记者 2 月 14 日从建设部获悉,《城市规划编制办法》将于 2006 年 4 月 1 日起施行。

据建设部有关负责人介绍,编制城市规划,应当考虑人民群众需要,改善人居环境,方便群众生活,充分关注中低收入人群,扶助弱势群体,维护社会稳定和公共安全。应当坚持政府组织、专家领衔、部门合作、公众参与、科学决策的原则。城市总体规划的期限一般为 20 年,同时可以对城市远景发展的空间布局提出设想。

这位负责人还说,城市总体规划的强制性内容包括:城市规划区范围。市域内应当控制开发的地域,包括:基本农田保护区,风景名胜区,湿地、水源保护区等生态敏感区,地下矿产资源分布地区。城市建设用地,包括:规划期限内城市建设用地的发展规模,

土地使用强度管制区划和相应的控制指标(建设用地面积、容积率、人口容量等);城市各类绿地的具体布局;城市地下空间开发布局。城市基础设施和公共服务设施,包括:城市干道系统网络、城市轨道交通网络、交通枢纽布局;城市水源地及其保护区范围和其他重大市政基础设施;文化、教育、卫生、体育等方面主要公共服务设施的布局。城市历史文化遗产保护,包括:历史文化保护的具体控制指标和规定;历史文化街区、历史建筑、重要地下文物埋藏区的具体位置和界线。生态环境保护与建设目标,污染控制与治理措施。城市防灾工程,包括:城市防洪标准、防洪堤走向;城市抗震与消防疏散通道;城市人防设施布局;地质灾害防护规定。

我国设立“文化遗产日”定为每年 6 月的第二个星期六

记者从国家文物局获悉:我国政府日前决定,从今年起,每年 6 月的第二个星期六为全国“文化遗产日”。至此,我国已经有了“文化遗产日”、“文化遗产标志”和“文化遗产保护公益歌曲”,对于增强全体民众的文化遗产保护意识将会起到十分积极的促进作用。

国家文物局有关负责人介绍说,政府希望通过设立“文化遗产日”,使文化遗产保护得到全面加强。到 2010 年,初步建立比较完备的文化遗产保护制度,文化遗产保护状况得到明显改善。到 2015 年,基本形成较为完

善的文化遗产保护体系,具有历史、文化和科学价值的文化遗产得到全面有效保护;保护文化遗产深入人心,成为全社会的自觉行动。全国“文化遗产日”并没有像人们预想的那样,选在农历五月初五端午节,而是确定在没有任何特殊意义的 6 月的第二个星期六,这样做旨在使这个“文化遗产日”具有更为广泛的代表性。

据介绍,为了制止对文化遗产的破坏,我国将建立文化遗产保护责任制度和责任追究制度。(人民日报社)

大有作为的一年: 2005 年中国文博重大新闻回放

作者:本报记者 张 伟

国家文物局单霁翔局长在今年第二次局务会议上指出:

我们要对党中央、国务院领导的全国文物工作负责，要坚决维护党中央、国务院领导全国文物工作的权威，高效、优质落实党中央、国务院领导的指示、批示；

我们执法部门必须挺身而出，同一切破坏文物的行为做坚决的斗争，特别是要敢于碰硬，要顶得住，不手软；

要努力通过我们的工作使文物保护的成果能够惠及广大人民群众，要使人民群众在文物保护的行动中真正获得好处，得到他们的长远利益。

我们文物部门不是被看作可以边缘化的部门，我们也是社会发展经济建设的主力军。

站在 2006 年的门槛上回望 2005 年，“大有可为”，“大有作为”，在中国文博工作中分量越来越重。

大教育

保持共产党员先进性教育，从其重要性、普遍性、深入性、有效性上看，都可谓之大。

按照党中央的部署，国家文物局自 2005 年 1 月 13 日起，开展了以实践“三个代表”重要思想为主要内容的保持共产党员先进性教育活动，各地文博单位也相继进行。通过先进性教育活动，初步实现了“提高党员素质、加强基层组织、服务人民群众、促进各项工作”的目标。

先进性教育呼唤干部们回归革命传统。党员、干部，在革命旧址重温中国革命传统和中国特殊国情的起源，各地丰富的革命旧址，成为追忆革命传统的精神资源。

文博人举办了“延安精神永放光芒新时期保持共产党员先进性教育”、“火红的年代光辉的楷模”、“永葆本色——党员先进性教育图片展”、“永远的丰碑”、“先进共产党人杰出的代表——周恩来”等专题大展；

一大批革命旧址，革命纪念建筑物保护单位，革命烈士纪念亭，革命烈士、领袖故居等革命纪念地，在先进性教育活动创新活动载体、丰富教育内容的过程中，被确立为先进性教育基地。

先进性教育，有力地推进了文物事业的

改革与发展。结论是实实在在的。

大会

大会年年有，2005 年尤其大。

国际古迹遗址理事会第 15 届大会
在西安召开

10 月 17 日，国际古迹遗址理事会（ICOMOS）第 15 届大会在西安举行，来自 86 个国家的 650 余位国外代表和 300 多位中国代表共 1000 余人出席。

作为古迹遗址保护领域唯一的国际非政府组织，国际古迹遗址理事会是第一次在东亚召开大会。大会的主要议程包括 ICOMOS 执行委员会换届选举，听取过去 3 年的工作报告，进行主题为“背景环境中的古迹遗址——城镇风貌和自然景观变化下的文化遗产保护”科学研讨，制定未来 3 年行动纲领及工作计划等。最后，大会通过并发表了《西安宣言》。

大会在中国举行，给中国文化遗产保护事业带来了荣誉和机遇。

大会对弘扬古老优秀的中华文明有展示台的作用，对加快西安建设具有历史文化特色的国际性现代化大城市有推进的作用；通过大会主题及其专题的研讨，对文化遗产环境定义内涵的不断扩展，对保护措施、保护手段以及法律法规、经验做法等进行深入系统的交流，同时这么多专家对东方和中国的遗产环境与保护进行现场考察、高端会诊和高端策划，必将对中国的遗产与环境保护工作产生积极的促进作用；会议对像丝绸之路这样的跨国、跨区域的文化线路、线性文化遗产的环境保护和协作等也将具有重要的促进作用。

《西安宣言》第一次从理论上和学术上对遗产环境的重要性进行了阐释，强调在关注遗产真实性的同时，注重其完整性，大大拓展了遗产保护的内涵，反映了遗产保护的最新趋势和要求，为今后的遗产保护提供了有力的理论依据。

全国文物局长会议在成都召开

12 月 18-19 日，2005 年全国文物局长会

议在四川成都隆重召开。与往年有所不同的是,这是全国文物系统深入学习贯彻党的十六届五中全会精神,全面总结2002年全国文物工作会议以来开展的主要工作,筹划文物事业“十一五”发展战略,把握全面建设小康社会的关键时期,推动文物事业科学发展的一次重要会议。

单霁翔在会上作了题为《把握全面建设小康社会的关键时期推动文物事业科学发展》的工作报告。

报告回顾了2002年全国文物工作会议以来文物工作各方面取得的新进展,指出了文物工作值得反思的地方,明确了全国文物系统在“十一五”期间要切实完成12项主要任务,规定了需着力完成好的9项主要工作。

报告体现了国家文物局求真务实的工作思路与工作作风,具有很强的指导性和可操作性。

由国家文物局组织编制的《国家文物事业“十一五”发展规划》(以下简称《规划》)草案也在会议上正式征求意见。

与会代表一致认为,2005年全国文物局长会议是一次承前启后、继往开来的会议。

大 庆

2005年,南通博物苑创建100年

暨中国博物馆事业发展百年

文化部、江苏省人民政府、国家文物局主办,江苏省文化厅、南通市人民政府、江苏省文物局、中国博物馆学会、中国自然科学博物馆协会承办了隆重的百年庆典活动。

9月24日,来自国内外的文博、文化界人士及相关机构代表300余人在南通市召开“南通博物苑100年暨中国博物馆事业发展百年”纪念大会,共同见证南通博物苑和中国博物馆事业发展100周年的辉煌成就,展望文博事业充满希望的明天。主题为“博物馆与城市发展”的中外博物馆馆长高层论坛同时举行,庆典活动期间,还举行了南通博物苑新展馆开馆仪式、“中国博物馆事业百年展”开幕仪式。

本报与中国博物馆学会共同主办编辑的

“百年文博——我与博物馆”大型征文活动文萃《博物馆的记忆与想像》,2005年中国博物馆学会学术研讨会文集《回顾与展望:中国博物馆发展百年》,也在庆典活动中推出,是近年少见的博物馆史与学术著作。

百年庆典,总结中国博物馆百年的历史经验和教训,研究科学发展观指导下的文博工作规律,使国际社会、海外文博界知名人士更加了解南通、了解中国博物馆,推动了中国博物馆界与国际博物馆界的交流与合作,必将推动中国博物馆事业新的更大的发展。

故宫博物院庆祝80华诞

2005年是故宫建院80周年。

故宫从古建筑维修、陈列展览、学术出版、学术交流、形象宣传和庆典日活动等6个方面,开展了系列的院庆活动。

庆典日当天,故宫博物院古书画研究中心、古陶瓷研究中心成立;《清明上河图》及宋代风俗画国际学术研讨会、古陶瓷国际学术研讨会、中国明清宫廷建筑国际学术研讨会召开;“故宫博物院藏清代御窑瓷器展”、“故宫博物院藏中国古代窑址标本展”、“故宫博物院古陶瓷标本资料观摩室”、“《清明上河图》专题展——宋代风俗画展”、“10年入藏书画展”开展。首次全卷展出的《清明上河图》、首次全部展出的140多个古代窑址的瓷片标本让中外专家流连忘返,叹为观止。

精彩的活动,让人体会到一个具有深刻文化内涵的古老的故宫,同时也看到了一个面向世界、面向未来的现代化的故宫。

大 展

“伟大胜利——纪念中国人民抗日战争暨世界反法西斯战争胜利60周年大型主题展览”

2005年是中国人民抗日战争暨世界反法西斯战争胜利60周年。为纪念60年前的伟大的历史性胜利,全国各地各级各类博物馆纪念馆均举办了规模不等的专题展。中宣部牵头,中组部、统战部、中央文献研究室、中央党史研究室、文化部、解放军总政治部、中共北京市委联合举办,在位于卢沟桥的中

国人民抗日战争纪念馆隆重开展的“伟大胜利——纪念中国人民抗日战争暨世界反法西斯战争胜利 60 周年大型主题展览”影响最大。

展览以“伟大胜利”为主题，以“牢记历史、不忘过去、珍视和平、开创未来”为宗旨，全面展示中国人民抗日战争的伟大胜利和中国人民对世界反法西斯战争胜利的巨大贡献。

展览内容丰富、形式多样，共选用文物 800 余件、照片 600 余张、图表近 40 件，其中有 141 件文物为首次与观众见面。为丰富展览形式，精心制作了一批油画、雕塑、复原场景和景观等。运用高科技手段制作的景观是展览的一大亮点。

“12·13 南京大屠杀史实展”

8-10 月，先后在北京、沈阳、武汉、广州巡回展出，前后共吸引观众近 60 万人。

由江苏省委宣传部主办，南京市委宣传统战部承办的“12·13 南京大屠杀史实展”共选用了 621 张历史图片、753 件文物和史料，史实翔实、权威，形式新颖，具有很强的感染力和震撼力。

展厅内，观众一个个凝神静气，看得认真、听得仔细，不少人眼里噙着泪水；南京大屠杀幸存者在现场向观众讲述当年的情景，观众潸然泪下，场面令人为之动容；留言簿上最多的 2 个字是“震撼”。

伟大胜利，深重灾难，都要铭记。

“周秦汉唐文明大展”

上海博物馆展出，陕西省文物局和上海博物馆联合举办。

是上海博物馆继 2002 年“晋唐宋元书画国宝展”和 2003 年“《淳化阁帖》最善本特展”成功举办之后，又一个全力打造的中国古代艺术精品大展。

“周秦汉唐文明大展”共展出周、秦、汉、唐等时代共约 219 件（组）各类文物珍宝，均为中华人民共和国建立后陕西省内的出土文物，其中不少甚至是从未公开展出过的古代艺术珍品。全部展品由陕西省 13 家文

博单位共同提供，超过 90% 的展品都属于国家一级文物，余下的是还没有来得及定级的珍贵文物。在一次展览中集中这样多数量、这样高比例的国家一级文物，在中国文物展览史上尚属首次。

为彰显展览的学术价值，开展前上海博物馆举办了“周秦汉唐文明国际学术研讨会”，对所展文物以及相关论题进行广泛深入的探讨。

为更好地帮助观众认识展览，上海博物馆安排了周秦汉唐文物艺术鉴赏系列专题讲座，包括专门面向学生的专场讲座。

上博的大展，办得火，不光是花钱多吧。

大保护

南水北调是继三峡工程之后，我国又一个重大的国土建设工程，属于中国最大的、带有战略性的调水工程。南水北调工程穿越的地带都是中华文明的核心地区，其涉及的文物数量、质量都是空前绝后、不可估量的。

专家称，和三峡水利工程相比，南水北调文物保护任务更为繁重，其涉及的历史文物保护数量之多、历史文化遗产价值之高是三峡工程不可同日而语的，其重要程度也远远超过三峡工程的文物保护。整个工程留给文物部门的时间不足 3 年，文物保护的时间相当紧迫，形势相当严峻。

挑战与机遇并存。有人这样比喻：南水北调工程，实际上是从南至北挖一条大沟，它就如同一把锋利的锯刀，能破开紧锁千年的封印，把历史一页页展示给你看。但若这把锯刀掌握得不好，也会把珍贵的文物宝藏毁掉。

为做好南水北调工程中的文物保护工作，一年来，国家文物局同国家发改委、水利部、国务院南水北调办共同对工程沿线的文物进行了核查、调研，中、东线的文物保护专题报告汇总工作已基本完成，先期开展的考古项目进展顺利。

2005 年 11 月 17 日，全国支援南水北调工程文物保护工作动员大会在郑州召开，标志着南水北调文物保护工作正式全面展开。

经济要发展，文物要保护。南水北调工程对中国的经济发展和文物保护来说，意义都非同寻常。

大遗址保护

大遗址保护一直是文物保护工作的难点之一。

当今中国正处于城市化加速发展的历史时期，大遗址保护与城乡建设的矛盾异常突出，文化遗产尤其是大遗址保护面临严峻挑战。

我国从2005年起启动大遗址保护项目，国家财政每年将投入2.5亿元对具有重大影响的大遗址进行重点保护。一些城市和地区在大遗址保护领域积累了新的经验，集安高句丽遗迹、安阳殷墟以及西安大明宫等大遗址保护展示成了成功范例，大遗址保护出现了新的契机。

将文物保护、尤其是大遗址的保护与改善遗址周围的生态环境、人居环境，提高当地的经济水平、居民的生活质量相结合，实现历史文化与现代化城市建设的和谐共生，成了人们的共识。

当大遗址保护工作与当地的人居环境和生态环境的改善、城市内涵的丰富、城市文化品位的提升、人民生活质量的提高等综合效应互动，文物保护的成果惠及广大人民群众时，文物部门自然不再被看作可以边缘化的部门，而是成了社会发展、经济建设的主力军，文物保护、大遗址保护就成了人们的自觉行为。

大遗址，一度被有些人认为代表一个城市落后、贫穷、脏乱的地方，必将成为最美丽的地方，成为人们生活中价值最大的地方。这是希望，也是要求。

大检查

文物行政执法专项督察“以执法与监督为切入点，带动文物事业在文物保护法规的框架下健康发展”。

2005年上半年，国家文物局加大了文物行政执法专项督察的力度，旗帜鲜明地表明国家文物局作为国家文物行政部门坚决捍卫

《文物保护法》权威、坚决保护祖国文化遗产的严正立场，在全国文博界、全社会产生广泛影响。

3月，国家文物局发出关于《开展文物行政执法专项督察的通知》。

整个督察从6月24日开始，到7月21日结束，国家文物局派出的4个组在28天的时间里对陕西、江苏、山西、安徽、天津、河北、辽宁、浙江、福建等9个省市的83个文博单位进行了检查。

督察组在检查过程中看到了改革开放以来文物事业取得的显著成果，了解到在文物保护过程当中涌现出来的可歌可泣的动人事例：临汾市文物工作者为保护古城墙免遭破坏，不畏权势、不惧暴力，用血肉之躯组成保护文物的防线，同违法行为作坚决的斗争，英勇地维护法律尊严；绍兴市政府在城市建设旧城改造过程中既注意保护历史风貌和文物本体，体现出文物工作“三贴近”的要求，又体现了文物保护成果要惠及人民群众的要求；西安市政府为迎接国际古迹遗址理事会第15届大会，主要领导挂帅，分管领导亲临现场，带领队伍顶着高温酷暑整治环境，拆迁的场景非常壮观、非常感人。

督察组在检查过程中也发现了一些突出的问题，对此，国家文物局加大了查处力度，对有些重大案件挂牌督办，毫不手软，一抓到底。

专项督察任务艰巨、责任重大、影响深远。

大工程

红色旅游是一项政治工程——瞻仰一次圣地，净化一次灵魂；是一项文化工程——挖掘一种内涵，铸就一种精神；是一项经济工程——开发一方红土，致富一方人民。

2004年12月中共中央办公厅、国务院办公厅印发（2005年2月正式向社会公布）

《2004-2010年全国红色旅游发展规划纲要》，就发展红色旅游的总体思路、总体布局 and 主要措施作出明确规定。

今后几年内，我国将在全国培育形成12

个重点红色旅游区，配套完善 30 条红色旅游精品线路，重点打造 100 个红色旅游经典景区，全面开创红色旅游发展新局面。

在红色旅游的推进过程中，各地坚持开发与保护并重的原则，努力实现红色旅游的可持续发展，切实加强对红色旅游资源的保护，积极开展革命文物的收集整理研究，革命纪念馆、遗址普遍得到维护修缮，革命纪念地环境普遍得以整治。

革命文物大都不如宫廷藏品那样精致奢华，革命纪念地也肯定没有古代大遗址年代久远，但，它们同样是记述历史文化、文明进程的文化传播实物，是中国人民宝贵的精神财富。

2005 年，大事要闻还有很多：

四川成都金沙遗址出土的太阳神鸟金饰图案被公布为中国文化遗产标志。

这是建国以来，中国首个全国统一的文化遗产标志，其蕴涵的影响力和渗透力，不可估量。

以传统民间艺术技术制作的蜀绣中国文

化遗产标志“太阳神鸟”，搭载神舟 6 号飞船遨游太空！代表中华 5000 年悠久灿烂历史文化的“太阳神鸟”，与代表我国现代高科技发展水平的“神六”的结合和“飞天”，寓意深刻！

中国文物研究所隆重举行建所 70 周年大庆。

中国文物研究所 70 年的历程是中国文物保护科学技术发展的缩影，也是中国文物保护科技事业奋进崛起的历史。

在国家实施科技发展战略和制订“十一五”发展规划的重要历史时期，中国文物研究所任重道远。

2005 年是郑和下西洋 600 周年。

南京、太仓、长乐、昆明等地整修或扩建了有关郑和下西洋的遗址、遗迹；各种纪念活动异彩纷呈，引人注目。郑和享受到一个民族功臣应享的礼遇。

……

回望 2005，我们深深感觉，文博人大有作为的事情很多，大有可为的事情更多。

我国非物质文化遗产保护工作面临三大难题

正在中国国家博物馆举行的中国非物质文化遗产保护成果展上，2000 多件珍贵实物勾勒出了一条抵御时间销蚀的中华民族文化的不断血脉；但同时，《北京潘家园古玩市场上的民俗文物》《拆》等反映文化遗产惨淡现状的图片，也敲响了非物质文化遗产保护的警钟。

中国艺术研究院院长王文章说，正如这次展览的部分内容所体现的，随着经济全球化趋势的加强和现代化进程的加速，我国的文化生态发生了巨大变化，非物质文化遗产受到猛烈的冲击，保护工作面临三大难题：

——一些依靠口传身授方式加以承传的文化遗产正在不断消失；许多传统技艺濒临消亡；大量珍贵实物与资料遭到毁弃或流失境外；随意滥用、过度开发文化遗产的现象时有发生。

——法律法规建设的步伐不能及时跟上非物质文化遗产保护工作的需要，中国非物质文化遗产还缺乏相关法律的保护；管理尚不健全，保护工作还缺乏制度要求、保护标准和目标管理。收集、整理、调查、记录、建档、展示、利用、人员培养等工作相当薄弱，保护管理资金和人员不足的困难普遍存在。

——一些地方非物质文化遗产保护意识淡薄，重申报、重开发，轻保护、轻管理的现象比较普遍；少数地方对非物质文化遗产进行超负荷利用和破坏性开发，存在商业化、人工化和城镇化倾向，甚至借继承创新之名随意篡改民俗艺术，极大地损害了非物质文化遗产的原真性。

王文章表示，非物质文化遗产不像文物能够独立存在，其无形性使得人类要传承延

续有一定困难。而非物质文化遗产也是逐渐演变的,人类活动的介入,使一些非物质文化遗产因为我们的不当保护而中断了自然演

变进程。因此,我们的保护手段应当是多样化的,但前提是保持其原生态,不要人为中断其按自身规律进行的演变。

中国投巨资保护西藏遗产

23日,记者从西藏自治区文物局长会议上获悉,中国政府高度重视西藏历史文化遗产保护工作,先后投入巨资用于西藏文物保护工程。

目前,由国家投资3.3亿元的布达拉宫、罗布林卡、萨迦寺等三大重点文物保护维修工程已完成总投资的1.9亿元,有效地保护了西藏千百年来形成的历史文化遗产。

西藏是中国历史文化遗产最富集的省区之一,目前全区共有各类文物古迹2000多处。中央历来高度重视西藏文物保护工作,上个世纪八十年代末至九十年代初,中国政府投资5300万元对布达拉宫实施了第一期维修工程,之后又投资3.3亿元用于西藏三大重点文物进行保护与维修,到2003年底,中国政府用于西藏文物保护的总投资超过了6亿元。

西藏自治区文物局局长尼玛次仁介绍,“十五”期间,在中央和自治区的高度重视

下,西藏重点文物得到了有效的保护。目前,三大重点文物保护维修工程进展顺利,并将于今年完成后续工程建设项目;而国家文物局批准立项的江孜宗山抗英遗址和朗塞林庄园抢救性保护维修工程已进入了实施准备阶段。

尼玛次仁说,“十五”期间,西藏各级文物部门开展了大昭寺等10处文物保护单位维修工程的前期勘察和制订方案等工作,对藏王墓、卡若遗址等重点文物保护单位编制了保护规划。

尼玛次仁宣布:未来5年,西藏将实施“十大文物保护工程”、“全区文物普查”、“文物档案和数据库建设”、“文物安全保障体系建设”、“重要历史和革命文物调查和保护”、“边境地区文物调查和保护”等六项重点文物保护工程,以推动西藏文物保护事业全面发展。(新华社拉萨)

『西藏文化网』正式开通

“西藏文化网”(www.tibetculture.net)日前正式开通。这是记者从主办该网的中国西藏文化保护与发展协会获悉的。

“西藏文化网”突出西藏特色和文化特色,图文并茂,雅俗共赏,全面介绍当代西藏社会风貌,报道西藏文化保护与发展状况,展示雪域西藏的色彩与魅力。

据悉,“西藏文化网”目前共设有20个栏目,包括“西藏新闻”“藏学研究”“宗教

世界”“关注西藏”“走遍西藏”“聆听西藏”“视觉西藏”“阅读西藏”“魅力西藏”“走进协会”“西藏概况”“历史漫游”“艺术天地”“风土民情”“传统文化”“文化交流”等。其中,“西藏新闻”实行滚动播出,重要新闻在第一时间播发;“魅力西藏”以图片形式介绍西藏的文化遗产、山川景观和当代风情;“聆听西藏”栏目可以收听到西藏人民广播电台的藏语(包括藏语拉萨方言和昌都方言)和汉语节目。

天津成立文博研究院

1月4日,天津文博研究院在天津博物馆内正式成立。该院是一个以天津市文博系统人才培养和学术研究为主要职能的组织管理机构和科研中心。这种机构的设置是天津

市建设先进文化和落实科学发展观的一项重要举措,体现了天津市委宣传部、市文化局(文物局)对文博事业和文博队伍建设的高度重视。(欧阳长桥)

四川“数字乐山大佛”轻点鼠标任“游览”

中广网北京2月9日消息 从近日起,在世界自然与文化“双遗产”四川乐山大佛景区,游客可以欣赏到乐山大佛的三维景观。

据四川乐山台报道,近日,在世界自然与文化“双遗产”四川乐山大佛景区真实动感景观暨规划管理系统初期成果进行了鉴定,数字化大佛的演示给了人一种全新的认识和体验:从江面上逐渐逼近大佛,城市和江水向后退去,大佛在你面前放大、旋转、变化;转换一个角度,你可以轻松地从小佛头顶向下鸟瞰大佛全貌,并逐一细看大佛的脸、手、脚的细微处等等,只要一台电脑并轻点鼠标,你就可以突破空间限制,从任意角度到达大佛景区的任何地方。

专程前来参加鉴定会的国家科技部农村与社会发展司司长王晓方,高度评价了乐山大佛景区这种基于科技信息化平台的景区保

护、规划和开发的数字化成果。他认为,乐山大佛的三维景观表明:中国第一个数字化景区初步形成。

据介绍,该项目是一系列高端IT技术的集成,核心是虚拟现实技术即VR技术。自去年3月启动以来,大佛景区委托高科技公司共拍摄了25000多张照片,范围涵盖了周围31平方公里,制作了10多个三维互动模型,构建了整个乐山大佛景区VR-GIS多维互动电子沙盘。人们可以直接观察、操作、触摸、检测大佛景区周围环境及各个庙堂的内部,并能使人与景物交互作用。该系统逐步完善后,不仅能对景区管理起到辅助作用,对景区文物和景观建立数字档案,还可以直接用于深层次商业开发,如建立自助互动性的游览系统等。同时,还能向游客再现1200年前大佛的建造经过。(中国广播网)

四川广安全面完成不可移动文物复查

广安市域内的不可移动文物系1986-1987年间,全国文物普查工作中进行的,当时统计数字为593处。普查工作结束后,这些文物又经历了近20年的变迁和政区调整变化,为了摸清家底,制定全市文物保护规划,广安市从2004年开始启动不可移动文物的复查工作。通过全市文物工作者的艰苦努力,于去年全部完成。复查结果表明,全市已有143处不可移动文物因自然和人为因素荡然无存。现尚存文物为450处,其中有县级以上文物保护单位98处,文物点354

处。为了加强对不可移动文物的保护,按照《文物保护法》的规定,市文物主管部门制定了详细的保护规划;各区市县文物主管部门分别与文物所在乡镇政府签订了保护协议;各区市县人民政府分别发文进行了公示,并划拨专项经费实行立标公告。此外,为了使市级文物保护单位完全进入规范化保护管理,于去年11月底前全部以《全国重点文物保护单位记录档案》为范本,完成了第一批市级文物保护单位的记录档案建档工作。(刘敏)

敦煌研究院为上万张老照片建立数字档案

通过高精度扫描和数字存储，敦煌研究院保护所正在为上万张记录敦煌历史风貌和早期保护历程的原始照片建立数字档案。

记者近日从敦煌研究院了解到，从2005年这项工作正式启动至今，已经有5000多张老照片完成了数字档案的建立，其余照片的数字建档工作也有望在今年内完成。

参与此项工作的敦煌研究院保护所馆员孙洪才说，这上万张老照片均为胶片拍摄，黑白色，内容包括敦煌莫高窟原始风貌，洞

窟内壁画、彩塑局部内容，早期的加固工程现场等，其中最早的拍摄始于20世纪40年代，最晚的拍摄在20世纪60年代。由于拍摄时间早，并且是现存人工记载有关敦煌莫高窟保护等内容最丰富的一批图像资料，专家们认为，这些老照片有重要的保护和研究价值。数字技术则成为这些老照片存储、展示、保护和利用的首选。（王艳明 新华社兰州）

我国急缺古籍修复人才

由江苏省文化厅和教育厅共同主办的“中埃古籍修复技术教育论坛”日前在南京举行。埃及文物管理部门总执行官和开罗大学古籍修复系教授与中国同行在会上交流了两国在古籍修复人才培养方面的经验。

据文化部社会文化图书馆司图书馆处处长张小平介绍，我国现有的3000万册古籍收藏数量居世界之首，其中有1/3因遭受虫蛀、霉变、风化侵蚀等原因需要修复，但目前全国各地公共图书馆古籍修复专门人员仅100多人，而且大多数已年过半百，队伍严重老化。技术传承还停留在师徒口手相授的传统形式，急需经过系统文化教育，既具有版本识别方面的人文知识，又具有纸张识别方面科学技术知识的专业人才的补充。

2003年，文化部颁布了《中国古籍特藏保护计划》，明确提出国家在20年内拨款4亿元，分期开展全国古籍修复工作计划，其中一项重要内容就是分层次培养古籍修复人才，并决定在北京、上海、江苏三省市开展培养古籍修复人才试点工作。但至今为止，

只有江苏南京莫愁职业中专自2001年起开展了古籍修复专业人才的培养工作。

张小平表示，培养古籍修复人才难，关键原因在于学校对教育投入和产出的考虑。虽然大量古籍急需修补，但许多图书馆对此并不特别重视，而且各地图书馆人员编制基本处于饱和状态，引进新人名额由各地事业单位编制办而不是图书馆直接控制。这样的状况下，各大学对相关专业的建立起来后学生毕业的就业率抱有忧虑。这需要政府、各级古籍收藏单位和舆论对修复、抢救古籍事业的共同重视和支持。埃及目前在这方面的的工作做得比较领先，不少大学设有文物修复学院和专科。这在全世界都比较少有。

据悉，在相关学历教育专业队伍暂时不能很快建立起来的条件下，我国正开办一些短期培训班对相关人员进行培训，“中华古籍保护计划”将于今年在全国开展大规模古籍数量、价值状况和破损状况的普查试点工作，并策划建立国家古籍保护重点实验室，提高古籍保护中的知识含量。（东方早报）

视觉的盛筵 永恒的经典——中国意大利年开幕

作者：本报记者 崔波

中国和意大利同是具有上千年历史的文明古国，在今天，文化自然而然地成为对话

与沟通的一个平台。中国文化部部长孙家正和意大利副总理兼外交部长菲尼签署了举办

2006 年中国意大利年的谅解备忘录。它旨在向中国公众提供了解意大利文化及其生活方式的窗口,而展览成了文化年中的一个亮点,“文艺复兴展”还被列为 2006 中国意大利年的开幕展。

视觉的盛筵

意大利共和国总统卡洛·阿泽利奥·钱皮为意大利年书面致辞说:“对以往历史的珍惜,对自身渊源的追思,是成功走向未来的关键。意大利年将两个极其重要的展览来开幕和闭幕,它们分别是文艺复兴展和庞贝古城展。”本次意大利年将展示一个既古老又现代的意大利,这一点将集中体现在系列活动中。举办的展览有:反映人和人的世界的“意大利文艺复兴艺术展”、关于美索不达米亚、印度、埃及、希腊、罗马和玛雅六大古老文明的“世界六大文明”展览、令人叹为观止的“伊特鲁里亚人的世界”,讲述埃尔科雷诺和庞贝古城故事的绘画和考古发现展,马可·波罗时代的托斯卡纳艺术展,天才发明家达·芬奇和其他 15 世纪的建筑和工程师的科学成就展。意大利的文化处于不断更新中,在尊重和继承传统的同时,也为新的表达方式和艺术实验提供了空间。特兰托及罗维莱托现当代艺术博物馆带来的“乔瓦纳迪藏品展”为 20 世纪意大利最具代表性的当代艺术家的作品,包括莫兰迪的 10 幅最优秀的画作;《反空间》杂志主办的建筑、设计和艺术展,由当代建筑工作室策划;选自罗马四年展近 15 年来最有代表性的 30 个艺术家,将展出他们最新的艺术作品。上述三个精彩展览将同时在北京中国美术馆举办。艺术和建筑相结合的展览则体现在“艺术制造的意大利:现在”中,它是著名策展人阿基莱·波尼托·奥里瓦专门为上海当代艺术馆量身订做的。此外,还有一个意大利前三十年的影像作品展和一些为进入中国的文化生活而在北京开设展出空间的意大利著名画廊组织的新生代艺术家作品展。同时,意大利的艺术与卓越的工业设计结合,在文化和生产力两方面展现意大利的风格,这体现在迪耶·萨

迪奇策划的展览“事物的语言”中,它是由威尼斯双年展和意大利精品协会联合推出的。

中外展览专家联袂打造“文艺复兴展”

最引人注目的可能要算“意大利文艺复兴艺术展”了。展览首次全面立体地展示意大利文艺复兴及其前后时期描绘人的形象的艺术作品,涵盖了文艺复兴酝酿期(13-14 世纪)、早期(15 世纪)、盛期(16 世纪)、“风格主义”(16 世纪后期)和巴洛克阶段(17 世纪),涉及到意大利各个地方画派和各种风格。

在设计和布展过程中,凝聚了中意专家的学识和智慧。意大利方面选派了文艺复兴专家斯卡里里(Mario Scalini)策划展览内容,并由著名设计师布连(Gianni Bulian)的小组无偿提供展陈设计。中方特聘了中央美术学院、北京大学、清华大学、中国艺术研究院美术研究所、中国美术学院等机构组成强大专家团队参与。

设计打破了原有的建筑格局,通过大块的空间分割,利用斜线和折线的组合将展厅的建筑支柱全部分隔在展线之外(展场现存的柱体也被巧妙地掩盖了),营造出一个灵动的空间,有一种线路无尽之感,表现艺术探索的曲折、变化和发展。采用主展线和辅助展线相结合的手法。主线以艺术作品为主构成了静态的空间,辅线则通过投影和屏幕的组合,播放与其作品相关的历史背景资料、风土人情,让观众更直观地了解文艺复兴时代的历史文化背景,体味作品内涵。

透视手法是此次设计中的一大亮点,设计的中心部分有一条穿过展线的斜通道,一眼望去透视感极强,这样的设计是为了更好地展示“透视”这一在文艺复兴时期被欧洲人发现并使用的艺术手段,让观众直观体验这一人类文明的魅力。

从图纸上可以看到展区内所用的展装材料都是钢材、玻璃、钢网、PVC 膜和高科技的照明等现代装饰材料,用这些材料组装的展柜、展墙与展示的艺术作品产生了强烈对

比。主辅展线采用的表现材质也是一种强烈的对比，主展线展墙墙面金属过滤网“半透坚硬”的机理给人以厚重坚实之感，辅展线则为灰色和乳白色PVC敷膜弧形构成。

展览安全保卫措施先进

文艺复兴展加强了技防、人防、物防和人性化的警示系统。在获得北京市公安、消防部门大力支持的同时，展场环境为该展再次进行了专项改造，加上特别定制的恒湿展柜，从温度、湿度、照度等方面为展品环境安全提供了保障。尤其使同行感兴趣的是，其红外线幕帘装置在保证开放式展柜（展台）展品安全的情况下又不影响观众观看：当观众超过安全距离后，安全系统会小声提醒观众，避免了在展品与观众无障碍接触后展厅工作人员对展品照看的顾此失彼和观众被当众提醒后的尴尬。虽说这项技术在国外早已不是什么新鲜的了，但用到中国的博物馆里，恐怕是第一次吧。

此外，为了在控制观众流量，保障展品安全，使更多的观众看好展览，将实行夜晚专场的错峰方案。

赞助和相关活动引人注目

中华世纪坛世界艺术馆配合展览推出了多种举措：志愿者为观众提供多语种讲解和

导览服务，并配备语音导览，编辑《意大利文艺复兴》、《时代的肖像》等书，印刷了展览宣传折页。同时还将邀请国内外专家举办座谈会、研讨会、报告会和高校巡回讲座，并与旅行社合作推出“观文艺复兴大展，游文艺复兴故乡”活动，每月由观众抽出一位幸运者免费参加“意大利艺术之旅”。

该展览由中国文化部、北京市政府、意大利文化遗产与艺术活动部主办，中华世纪坛世界艺术馆和佛罗伦萨地区博物馆中心局承办，北京歌华文化发展集团、意大利外交部、中华世纪坛艺术基金会支持举办。企业赞助也是展览顺利开展的一个重要条件：这次展览得到了周凯旋基金会、创维电视、中国国际货运航空、中国嘉德国际拍卖有限公司、北京凯撒国际旅行社、NEC手机的支持。国内外各类媒体的广泛关注使展览得以高密度传播，由此吸引了许多观众。尽管“意大利文艺复兴展”两国政府给予了很大的关注支持，但在中外来宾云集的开幕式上，记者看到，赞助商的公司标识和支持媒体的名称亦显著地出现在会标上，具有很强的广告效应（《中国文物报》在21家媒体支持单位中被安排在第4，记者很感欣慰）。这种运作方式不能不为我们所借鉴。



故宫举办清代禹之鼎肖像画展

3月10日-6月10日，由故宫博物院古书画部书画研究中心主办的“必逢佳士亦写真——清代禹之鼎肖像画展”在故宫延禧宫展出。这是故宫首次举办的古代肖像画家的个展。在中国艺术史上，肖像画不是主流。肖像画家的队伍往往在民间，地位也较为低下。只有那些优秀且又有机遇结交文人士大夫的画家才有可能在历史文献中留下简单的记载。清代禹之鼎就是其中最具有代表性的画家。禹之鼎（1647-1716），原籍江苏兴化，曾为吴伟业、汪懋麟等名公朝臣画像，在康熙

年间供奉内廷，随册使出使琉球。从其作品中可以看到，禹之鼎名满京城后，“一时都下名公通人描画殆遍”，他的作品不仅描绘出一幅幅生动逼真的画像，而且反映了当时文臣之间的交往聚会，为后人研究他们的生活提供了珍贵的形象资料。本次展览基于以往的研究成果和目前研究需要，精选出禹之鼎作品28件套，其中包括《王士禛放鹢》图卷、《蚕尾山》图卷、《西郊寻梅》图轴等。（杨丽丽）

“侣明室”收藏展将在永寿宫展出

展览时间：2006年4月28日—2006年6月15日

展览地点：故宫内西路永寿宫

比利时的菲利普·德巴盖先生长期致力于中国家具的收藏，并以“侣明室”为藏所雅称，藏有明式家具上百件。德巴盖先生的藏品不仅数量丰富，而且做工精细，大部分都是用黄花梨木制作而成，历经数百年，至今仍然保存完好。藏品几乎涵盖了中国古代家具的所有种类。

在与故宫博物院共同挑选和精心筹备之后，“永恒的明式家具——侣明室收藏展”将在故宫内西路永寿宫举办。

故宫是明清两代帝王的皇宫，更是明清

硬木家具的收藏宝库。菲利普·德巴盖先生收藏的明清古典家具在故宫展出，可以更好地体现中国古代家具所具有的深刻文化内涵。通过本次展览将使我们有机会领略到珍藏海外的中国家具风貌。

此次展览共展出“侣明室”所藏的精品家具71件套，展览分为三个区域，第一个区域（永寿宫）展出桌、椅、橱柜等。第二个区域（永寿宫后殿）展示各类用途的家具。第三个区域（永寿宫东配殿）表现明代家具对海外，尤其是对20世纪欧洲设计理念的影响。这里还同时展出来自Vitra Design博物馆的经典作品。

本次展览凭故宫门票即可参观。

“清代武备展”已于近日在弘义阁迤南西庑展出

清朝以骑射开国，以武功定天下，所以“武备”在有清一代占据着举足轻重的地位。清代武器中，以弓箭为代表的冷兵器位居主流。火器的制造在康熙朝达到了高峰，并在战争中发挥着重要作用。自鸦片战争后，西

方军器制造业迅猛发展，而清王朝却因国力衰弱造成武备废弛。

本展览以皇帝大阅、皇帝围猎、冷热兵器三个主题，通过当时最具代表性的武器装备，展示清代武器在仪仗、狩猎和战争中发

挥的作用。展览实物与图文并茂，达到了形式与内容的统一。

展览展出文物 130 件，包括盔甲、马鞍、马鞭、弓箭、囊鞬（撒袋）、鹿哨、阿虎枪、

刀剑、火枪、火炮、马步枪等各类武器装备。希望这个展览能给予观众更多的历史信息，增加观众对清代武备的了解。

本展览为常设展览。

国家博物馆展览

• 失落的经典

印加人及其祖先珍宝展

时间：2006.4.18 - 9.13

地点：中国国家博物馆

秘鲁坐落于南美洲的西部，以印加文化深刻地烙印在人们的记忆中。早在公元前一万四千年前，人类就已经抵达秘鲁，以后经过远古时期、成长时期、区域发展时期、瓦里帝国时期、列国时期的漫长发展历程，他们最终在秘鲁创造了灿烂辉煌的印加文化，使秘鲁古代文明发展到顶峰。本次展出的 248 件展品较为完整地展示了源远流长的秘鲁古代文明。它们同时也证实，印加人及其祖先所创造的文化虽未被列入古典文明的范畴，却是经典的不朽的人类遗产。

• 瓯骆遗粹

广西百越文化文物精品展

时间：2006.3.15 - 2006.6.15

地点：中国国家博物馆

瓯骆，即战国秦汉时活跃于岭南各地的“百越”族人的两大重要支系——西瓯和骆越，以其为主力的百越军队曾在秦始皇南征过程中，给予秦军重创，迫使秦始皇开凿灵渠、十年苦战、三征岭南、损失 30 万秦兵，才最终平定百越之地，统一岭南，设置南海、桂林、象郡三郡。是什么原因使得在兵力和装备上处于绝对劣势的百越部落军队却能支撑如此长的时间？百越是否的确如中原所想那般野蛮和落后？他们的生活状态是怎样的？被秦统一又被南越国所统治的百越诸族，又经历了怎样的文化碰撞与融合？独特的原始瓷器、几何印文陶、越式鼎为什么会在那里盛行？诸多疑问在展览中将会得到解答。

• 商代江南

新干大洋洲考古精品展

时间：2006.2.28 - 8.28

地点：中国国家博物馆三号展厅

震惊世界的考古大发现，“南蛮腹地”惊现高度发达的青铜文明，是黄河文明影响巨大跨越遥遥千里，还是长江本地文明有序流传自然诞生？为何与中原文明有着明显的相似之处，却又强烈地展现出浓烈的土著特色？中国最大的青铜甗、中国最独特的青铜礼器、中国最早的青铜缚、中国最早的金属农具……

被著名考古学家苏秉琦先生誉为“殷墟文化过长江，江南又一春”的吴城文化代表、曾被评为“七五”期间全国十大考古发现之一的江西新干大洋洲商代遗存，将于 2006 年 2 月 28 日始，在中国国家博物馆举办精品展示，为您开启三千多年前的艺术宝库，展现长江以南地区规模宏大又神秘莫测的青铜文明。

• 中意环保展

(2006 年 7 月)

• 纪念长征展

(2006 年 8 月开幕)

• 国家博物馆藏革命文物展

(2006 年 9 月开幕)

• 捷克现代艺术展

(2006 年 9 月开幕)

• 油画展

(2006 年 9 月)

• 红安革命事迹展

(2006 年 9 月)

• 中国国际建筑艺术双年展

(2006 年 9 月开幕)

- 中俄当代女艺术家作品展
(2006 年 10 月)
- 龙泉官窑瓷器展
(2006 年 10 月开幕)
- 国家测绘局展
(2006 年 10 月)

- 老年成就展
(2006 年 10 月)
- 从非洲走来大型风情展
(2006 年 11 月)
- 纪念朱德诞辰 120 周年展
(2006 年 11 月开幕)

新干大洋洲考古发现精品展亮相国博

中国国家博物馆和江西省文化厅联合主办的“商代江南——新干大洋洲考古发现精品展”，作为国博重大考古发现系列展的第一个展览，于 2 月 28 日-8 月 28 日在中国国家博物馆正式展出。展览打破了以往按材质划分的模式，从观众欣赏的角度分成 4 个部分：发现与探索、来源与融合、铸铜与琢玉、造型与纹饰。展出文物 179 件（组），其中青铜器 135 件，同时还有墓室内遗物出土时的情景复原及发掘现场的录像。国家文物局副局长董保华、江西省文化厅副厅长曹国庆、省文物局局长孙家骅参加了展览开幕式。

新干大洋洲共出土文物 1300 余件，主要是铜器、玉器和陶器。475 件青铜器铸造精美，特色鲜明，堪称中国南方青铜器的典型代表。新干出土的青铜器，有些大型器物是先分铸部件然后再合铸而成的，显示出水平

高超的铸造技术。新干大洋洲还出土了 754 颗玉器和 139 件陶器。玉器中有礼器、仪仗及装饰品等，陶器中有 20% 的釉陶和原始瓷器。

新干大洋洲商代大墓以青铜器最为引人注目，这是目前在同一遗迹单位内出土商代青铜器最多的一次，是继河南安阳殷墟、四川广汉三星堆之后的又一重大发现。20 世纪 70 年代初期赣江中游樟树市吴城商代遗址的发现，撩开了“南蛮之地”的神秘面纱，而 1989 年距吴城遗址 20 公里的新干县大洋洲乡商代大墓的发现，不仅改变了人们对赣江流域古代文明的认识，而且对南方和整个商代文明都提出了种种发人深思的新问题。该遗存被评为“七五”期间全国十大考古发现之一。

广西百越文物精品展在国博开幕

由中国国家博物馆和广西壮族自治区博物馆联合主办的“瓯骆遗萃——广西百越文化文物精品展”于 3 月 15 日在中国国家博物馆 9 号展厅正式展出。展品的亮点和展示的亮点吸引了新闻通气会上记者的目光。

本次展览展出的 135 件（组）文物精品全部出土于广西，它们从不同侧面反映了春秋至东汉时期，西瓯和骆越的历史发展情况，并在一定程度上弥补了史料记载的不足。展览按考古发现的脉络展出，共分瓯骆之光、多元异彩和汉越交融部分，展品种类为玉石器、金属器、陶器等。

战国秦汉时期，江南以及岭南各地居住

着众多越人，因其支系繁多，故统称“百越”。西瓯和骆越是“百越”中的重要支系，主要分布在今天的中国广西和越南北部。西瓯、骆越因其所处的自然环境和特定的生产方式，创造了独具特色的物质文化与精神文化。其中，最能体现瓯骆文化自身发展特点的是出土数量众多的印纹陶器和青铜器。如以铜鼓为权力的标志和象征及不同于中原的鼎等。瓯骆之地铜鼓铸造的精湛技艺及其从春秋战国传承至今，表明了瓯骆文化的枝繁叶茂。此地处于中原与华南、西南文化往来的交汇之所，由于长期的多民族杂居与融合，其文化亦具有多元色彩，构成多元一体的中

华民族的重要组成部分，鼎、尊、钟、罍、戈等遗物就是证明。

据展览主办方介绍，此次历时 3 个月的展览为了便于观众理解展览内容，他们历时半年与创新科技公司合作研发了 3 个不同于以往的多媒体触摸屏，即交互式数字导览平台。即触摸屏上的文物可以“三维演示”，做

全方位旋转，观众能从不同角度欣赏、把玩，而且可以就展品的任意部位放大 2 倍细细欣赏，达到了对重点文物全方位立体展示的效果。同时，针对展出的纺织工具，如“哑铃型绞线棒”，也利用三维演示，指示出该物品在织机上的位置，令观众一目了然。

大英博物馆珍宝亮相中国

世界上最大的综合博物馆——大英博物馆于 3 月 18 日起在北京首都博物馆举办近 3 个月的世界文明珍宝展。

这次名为“世界文明珍宝——大英博物馆 250 年之藏品”的展览是大英博物馆建馆 250 多年来，首次将完整反映世界文明发展的综合性展览带到中国。

据大英博物馆发言人介绍，此次选定的 272 件展品充分体现了大英博物馆藏品的深度和广度。它们涉及古埃及、古希腊、古罗马等不同时期及亚洲、大洋洲、美洲、非洲等不同地域，记录了不同群体和个人的多样化表现。展品中有人类最早的石器制品、古埃及人形内棺、破解古埃及文字所依据的罗塞塔石碑、古希腊“库拖伊”石雕像、罗马帝国皇帝哈德良大理石头像、精致的亚述浮雕、古伊斯兰天体观测仪和清真寺用灯、亚

洲挂画、著名画家伦勃朗的版画代表作《三个十字架》、达·芬奇的素描《裸体男子画像》、拉斐尔的素描《圣女像》等，这些举世无双的藏品都是首次在中国展出。

大英博物馆馆长尼尔·麦克格里格在接受新华社记者采访时说：“大英博物馆十分荣幸能在新落成的首都博物馆举办这次展览，我们相信中国公众会充分享受这个机会观赏这些精选的世界文明展品。我们希望它能推动中英两国、北京和伦敦之间的进一步友好合作。”

此展是新近建成的首都博物馆推出的第一个特别展览。据英方介绍，选择首都博物馆是因为它有一座极好的新楼，内有完备的现代设施。对于这些世界级珍品，大英博物馆已采取了一切可能的安全措施，但出于安全考虑英方不愿透露任何细节。

中国意大利年开幕 意大利文艺复兴展迎宾

作为 2006 中国意大利年的开篇项目，“意大利文艺复兴艺术展”1 月 21 日在中华世纪坛世界艺术馆盛装开幕。本次展览由中华人民共和国文化部、北京市人民政府、意大利文化遗产与艺术活动部主办，中华世纪坛世界艺术馆、意大利佛罗伦萨地区博物馆中心局承办。中国文化旅游部部长孙家正、意大利文化遗产与艺术活动部部长罗科·布提廖内、国家文物局局长单霁翔、北京市副市长孙安民、意大利外交部副部长曼提卡和坎帕尼亚大区主席巴索里诺等中外来宾出席了开幕式。

2004 年 12 月，意大利总统钱皮对华访问期间与胡锦涛主席共同宣布 2006 年在中国举办意大利年。1 月 19 日，中华人民共和国文化和旅游部和意大利文化遗产与艺术活动部宣布“2006 中国意大利年”开幕。意大利年旨在向中国公众提供了解意大利文化及其生活方式的窗口，巩固双方良好的政治、经济和文化关系。

古今结合是整个意大利年的突出特点，体现在大型展览、音乐、戏剧、经济、环保等方面。中国文化也将在意大利倾情展示，展览方面有在特雷维佐举办的“丝绸之路”

展、在罗马奎里纳尔博物馆举办的从“走向帝国”等中国文明系列展。此外，本届威尼斯狂欢节的主题定为“龙腾狮舞”——献给中国的狂欢节。

据悉，本次在世纪坛举办的艺术展，是迄今为止中国引进的反映意大利文艺复兴内容的最高水准的展览。它全面展示了意大利文艺复兴及其前后时期描绘人的形象的艺术作品，包括佛罗伦萨乌斐济美术馆、学院美术馆等 12 个博物馆收藏的绘画、雕塑、工艺品共 80 件（组）。其中包括马萨乔、波提切利、达·芬奇、拉斐尔、卡拉瓦乔等 20 余位

艺术大师的作品。涉及该时期意大利各个地方画派和各种风格，横跨 6 个世纪反映了文艺复兴的发生、发展及其后期艺术演变的历程，以及该时期美术创作的多彩面貌。

为了让观众充分欣赏这些艺术珍品，中华世纪坛世界艺术馆在数字画廊播放《意大利文艺复兴数字预览》，在大屏幕厅和高清晰屏幕厅放映多部反映意大利文艺复兴历史背景的电视片。该馆还将与北京教委艺术委员会共同主办“走进中华世纪坛世界艺术馆——首都青少年美术文化之旅活动”。展览于 4 月 23 日结束。



文物行政处罚程序暂行规定

中华人民共和国文化部令

第 33 号《文物行政处罚程序暂行规定》已经 2004 年 12 月 16 日文化部部务会议审议通过，现予发布，自发布之日起施行。

部长 孙家正

2005 年 1 月 24 日

第一章 总则

第一条 为规范文物行政部门的行政处罚行为，保护公民、法人和其他组织的合法权益，根据《中华人民共和国行政处罚法》、《中华人民共和国文物保护法》及其他有关法律、行政法规的规定，制定本规定。

第二条 国务院文物行政部门以及县级以上地方各级文物行政部门，对违反文物保护法律、法规的行为实施行政处罚的，适用本规定。法律、法规另有规定的，从其规定。

第三条 文物行政部门实施行政处罚应当遵循以下原则：

- （一）以法律、法规、规章为依据；
- （二）遵循法定程序；
- （三）公正、公平地行使法律赋予的行政职权；
- （四）坚持处罚与教育相结合。

第四条 上级文物行政部门对下级文物行政部门实施的文物行政处罚行为进行监督。上级文物行政部门对下级文物行政部门违法作出的行政处罚决定，可责令其限期改正。逾期不改正的，上级文物行政部门有权依法对违法作出的行政处罚决定予以变更或者撤销。

第二章 管辖

第五条 文物行政处罚由违法行为发生地的县级以上地方文物行政部门管辖。法律、法规另有规定的除外。

第六条 国务院文物行政部门督查并指导地方文物行政部门处理全国范围有重大影响的

行政处罚案件。

省级文物行政部门可依据有关规定和本地区实际情况，规定辖区内的级别管辖。

第七条 上级文物行政部门必要时可依法直接管辖下级文物行政部门管辖的行政处罚案件；下级文物行政部门对其管辖的行政处罚案件，认为需要由上级文物行政部门管辖时，可以报请上级文物行政部门决定。

第八条 两个以上地方文物行政部门对同一违法行为均有管辖权时，应当由先立案的文物行政部门管辖。

地方文物行政部门因管辖权发生争议的，由争议双方协商解决；协商不成的，报请共同的上一级文物行政部门指定管辖，其共同的上一级文物行政部门也可以直接指定管辖。

第九条 地方文物行政部门发现案件不属于本单位管辖或者主管的，应当将相关材料移送有管辖权的文物行政部门或者相关的行政部门处理，同时报上一级文物行政部门备案。受移送的文物行政部门应当将案件处理结果及时函告移送案件的文物行政部门。

受移送的文物行政部门如果认为移送不当，应当报请共同的上一级文物行政部门指定管辖，不得再次移送。

第三章 立案

第十条 文物行政部门对下列途径发现的违法案件应当及时处理：

- （一）在检查中发现的；
- （二）公民、法人及其他组织举报的；
- （三）上级交办的，下级报请处理的，或者

有关部门移送的。

第十一条 文物行政部门适用一般程序处理违法行为的，应当立案。

第十二条 文物行政部门发现违法行为具有下列情形的，应当在5日内立案：

- （一）有明确的违法嫌疑人；
- （二）有客观的违法事实；
- （三）属于文物行政处罚的范围；
- （四）属于本部门管辖。

决定立案的，应当填写立案审批表，报本部门主管负责人批准，并确定两名以上文物行政执法人员为案件承办人。

第十三条 文物行政执法人员在执法检查过程中，发现违法行为正在实施，情况紧急的，可以采取下列措施：

- （一）对违法行为予以制止或者纠正；
- （二）对涉案文物依法先行登记保存；
- （三）收集、调取其他有关证据。

文物行政执法人员应当及时将有关情况和材料报告所属文物行政部门，并办理立案手续。

第十四条 有下列情形之一的文物行政执法人员，不能被确定为案件承办人：

- （一）是案件当事人或者当事人近亲属的；
- （二）与案件有直接利害关系的；
- （三）与案件当事人有其他关系，可能影响案件公正处理的。

案件承办人具有上述情形之一的，应当自行申请回避。当事人认为案件承办人符合上述情形之一时，可以向文物行政部门申请回避。案件承办人的回避由本部门主管负责人决定。

第四章 调查取证

第十五条 案件立案后，案件承办人应当及时收集、调取证据。

第十六条 案件承办人调查案件，不得少于两人。案件承办人在调查取证时，应当出示执法证件。

对涉及国家机密、商业秘密和个人隐私的，案件承办人应当保守秘密。

第十七条 案件承办人可以对当事人及证明人进行询问。询问应当单独进行。询问前应

当告知其如实陈述事实、提供证据。

询问应当制作笔录，并交被询问人核对；对没有阅读能力的，应当向其宣读。笔录如有差错、遗漏，应当允许其更正或者补充。经核对无误后，由被询问人逐页在笔录上签名或者盖章。案件承办人也应当在笔录上签名。被询问人拒绝签名或者盖章的，案件承办人应当在笔录上注明。

第十八条 案件承办人进行现场检查时，当事人应当在场。案件承办人应当制作现场检查笔录，当事人应当签名并注明对该笔录真实性的意见；当事人拒绝到场或者签名的，应当由案件承办人在现场笔录中注明。

第十九条 案件承办人可以要求当事人及证明人提供相关证明材料，并由材料提供人在有关材料上签名或者盖章。材料提供人拒绝签名或者盖章的，案件承办人应当在材料上注明。

第二十条 案件承办人调取的证据应当是原件、原物。调取原件、原物确有困难的，可由提交证据复制品的单位或者个人在复制品上盖章或者签名，并注明“与原件（物）相同”字样或者文字说明。

第二十一条 在证据可能灭失，或者以后难以取得的情况下，案件承办人应当填写先行登记保存证据审批表，报本部门主管负责人批准。先行登记保存证据时，案件承办人应当向当事人出具先行登记保存证据通知书。

第二十二条 文物行政部门实施先行登记保存证据时，应当有当事人在场。当事人拒绝到场的，案件承办人可以邀请有关人员参加。对先行登记保存的证据应当开列物品清单，由案件承办人、当事人或者其他有关人员签名或者盖章。

当事人拒绝签名、盖章或者接收物品清单的，应当由案件承办人在清单上签名并注明情况。

第二十三条 对于先行登记保存的证据，应当在7日内作出处理决定：

- （一）需要进行技术检验或者鉴定的，送交检验或者鉴定；

(二) 依法不需要没收的物品, 退还当事人;
(三) 依法应当移交有关部门处理的, 移交有关部门。

法律另有规定的, 从其规定。

第二十四条 文物行政部门在处理案件过程中, 需要委托其他文物行政部门调查的, 应当出具文物执法调查委托书。受委托的文物行政部门应当积极完成调查工作。

第二十五条 对案件处理过程中需要解决的专业性问题, 文物行政部门应当委托专门机构或者聘请专业人员提出意见。

文物的鉴定, 应当以办理案件的文物行政部门所在地省级文物鉴定机构的鉴定意见为准。国家文物鉴定机构可以根据办理案件的文物行政部门的申请, 对省级文物鉴定机构的鉴定意见进行复核。

第五章 处罚决定

第一节 简易程序

第二十六条 对于违法事实清楚、证据确凿, 依法应当作出下列行政处罚的, 可以当场作出行政处罚决定:

- (一) 警告;
- (二) 对公民处以 5 0 元以下罚款;
- (三) 对法人或者其他组织处以 1 0 0 0 元以下罚款。

第二十七条 文物行政执法人员当场作出行政处罚决定的, 应当向当事人出示执法证件, 并填写加盖文物行政部门公章的当场处罚决定书。

当场处罚决定书应当载明当事人的违法行为, 行政处罚依据(适用的法律、法规、规章名称及具体条款), 具体处罚的内容、时间、地点, 不服行政处罚决定申请行政复议或者提起行政诉讼的途径, 以及文物行政部门名称等内容。

当场处罚决定书由文物行政执法人员填写并签名后, 当场交付当事人。

第二十八条 文物行政执法人员当场作出的行政处罚决定, 应当报所属文物行政部门备案。

第二节 一般程序

第二十九条 违法行为经立案并调查终结后, 案件承办人应当制作调查终结报告, 报文物行政部门负责人审查。

第三十条 办理案件的文物行政部门负责人对调查结果进行审查, 根据不同情况分别作出如下决定:

- (一) 确有应当受行政处罚的违法行为的, 根据情节轻重及具体情况, 作出行政处罚决定;
- (二) 违法行为轻微, 依法可以不予行政处罚的, 不予行政处罚;
- (三) 违法事实不能成立的, 不得给予行政处罚;
- (四) 违法行为已构成犯罪的, 移送司法机关。

对情节复杂或者重大违法行为给予较重的行政处罚, 文物行政部门的负责人应当集体讨论决定。

第三十一条 文物行政部门拟作出行政处罚决定的, 应当由本部门负责人签发行政处罚告知书。行政处罚告知书应当载明拟作出行政处罚决定的事实、理由和依据, 并告知当事人依法享有的陈述权、申辩权和其他权利。

第三十二条 当事人要求陈述、申辩的, 应当在收到行政处罚告知书后 3 日内, 向文物行政部门提出陈述、申辩意见以及相应的事实、理由。当事人在此期间未行使陈述权、申辩权的, 视为放弃权利。当事人放弃权利的, 由文物行政部门负责人签发行政处罚决定书, 并送达当事人。

第三十三条 案件承办人应当充分听取当事人的陈述、申辩意见, 对当事人提出的事实、理由进行复核, 并向文物行政部门负责人提交复核报告。

案件承办人不得因当事人的申辩加重对当事人的处罚。

第三十四条 文物行政部门负责人根据复核情况作出最终决定, 并签发行政处罚决定书。行政处罚决定书应当载明下列事项:

- (一) 当事人的姓名或者名称、地址;
- (二) 违反法律、法规或者规章的事实和证

据；

（三）行政处罚的种类和依据；

（四）行政处罚的履行方式和期限；

（五）不服行政处罚决定，申请行政复议或者提起行政诉讼的途径和期限；

（六）作出行政处罚决定的文物行政部门名称和作出决定的日期。

行政处罚决定书应当加盖作出行政处罚决定的文物行政部门的印章。

第三节 听证程序

第三十五条 文物行政部门作出责令停产停业、吊销许可证或者执照、较大数额罚款等行政处罚决定之前，应当告知当事人有要求举行听证的权利；当事人要求听证的，文物行政部门应当组织听证。

地方文物行政部门对较大数额罚款的界定，依照当地省级人大常委会或者人民政府的具体规定执行。

第三十六条 文物行政部门对于符合听证程序条件的案件，应当在作出行政处罚决定前向当事人送达听证通知。

第三十七条 当事人在收到听证通知后3日内提出听证要求的，文物行政部门应当在当事人提出听证要求之日起3日内确定听证人员的组成、听证时间、地点和方式，并在举行听证7日前通知当事人。

第三十八条 除涉及国家秘密、商业秘密或者个人隐私外，听证应当公开举行。

第三十九条 文物行政部门主管负责人应当指定本部门非本案承办人员担任听证主持人和书记员。

当事人认为听证主持人和书记员与本案有利害关系的，有权申请回避。听证主持人和书记员的回避由文物行政部门主管负责人决定。

第四十条 当事人收到听证通知后，应当按时参加听证，也可以委托1至2人代理听证。委托他人代理听证的，应当向听证主持人提交由当事人签名或者盖章的委托书。

当事人无正当理由不按时参加听证的，视为放弃听证要求。

第四十一条 举行听证时，案件承办人应当提出当事人违法的事实、证据和行政处罚建议；当事人可以进行申辩和质证。

第四十二条 举行听证应当制作听证笔录。听证笔录应当载明下列事项：

（一）案由；

（二）听证参加人姓名或者名称、地址；

（三）听证主持人、书记员姓名；

（四）举行听证的时间、地点；

（五）案件承办人提出的事实、证据和行政处罚建议；

（六）当事人陈述、申辩和质证的内容；

（七）听证参加人签名或者盖章。

听证结束后，听证笔录应当交当事人和案件承办人审核无误后签名或者盖章。当事人拒绝签名或者盖章的，应当在听证笔录上注明。

第四十三条 听证结束后，文物行政部门依照本规定第三十条的规定，作出决定。

第六章 送达和执行

第四十四条 行政处罚决定书应当当场交付当事人；当事人不在场的，文物行政部门应当依照民事诉讼法的有关规定在7日内送达当事人。

第四十五条 行政处罚决定书送达后，当事人应当在规定期限内对处罚决定予以履行。当事人确有经济困难，需要延期或者分期缴纳罚款的，经当事人提出书面申请，报文物行政部门负责人批准。

第四十六条 作出罚款和没收违法所得决定的文物行政部门应当与收缴罚没款的机构分离。除按规定当场收缴的罚款外，文物行政执法人员不得自行收缴罚没款。

第四十七条 当场作出行政处罚决定，有下列情形之一的，文物行政执法人员可以当场收缴罚款：

（一）依法给予20元以下罚款的；

（二）不当场收缴事后难以执行的。

第四十八条 在边远、水上、交通不便地区，文物行政执法人员依照本规定作出罚款决定后，当事人向指定的银行缴纳罚款确有困难，经当事人提出，文物行政执法人员可以当场

收缴罚款。

第四十九条 文物行政执法人员当场收缴罚款的，应当向当事人出具省级财政部门统一制发的罚款收据。

文物行政执法人员当场收缴的罚款，应当自收缴罚款之日起 2 日内交至文物行政部门；文物行政部门应当在 2 日内将罚款缴付指定的银行。

第五十条 当事人逾期不履行行政处罚决定

的，文物行政部门应当申请人民法院强制执行。

第五十一条 行政处罚决定履行或者执行后，案件承办人应当填写结案报告，报文物行政部门负责人批准。

第七章 附则

第五十二条 行政处罚决定执行完毕后，文物行政部门应当及时将案件材料立卷归档。

第五十三条 本规定自发布之日起施行。

