

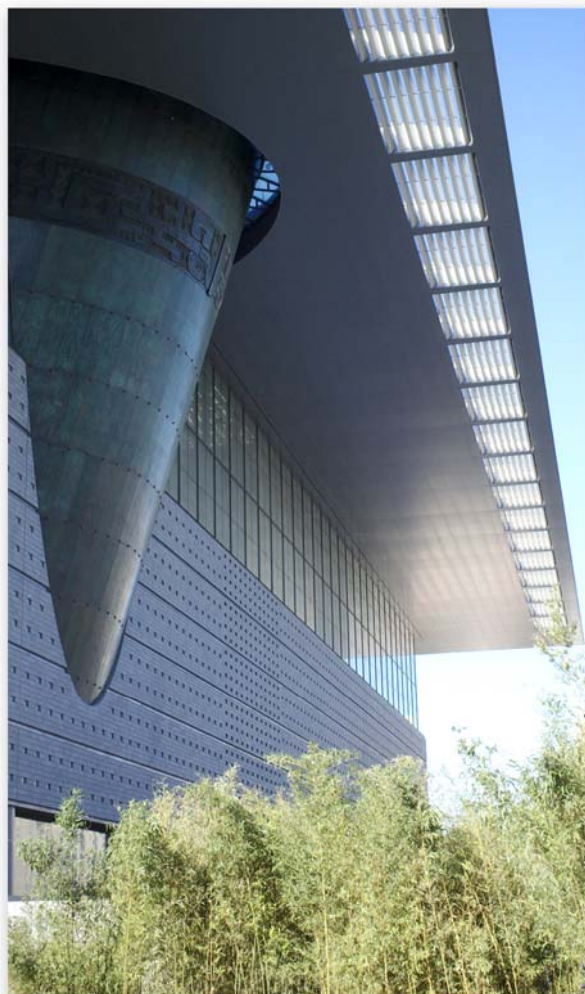


首都博物馆

资料信息研究中心 编印

文博信息

INFORMATIONS
OF HERITAGE AND MUSEUM



1 2006

总 25 辑

采集自互联网的最新资讯
首都博物馆网站
www.capitalmuseum.org.cn

目 录

2006 年 第 1 辑 总 25 辑

博物馆

- 国家博物馆首次收藏北京奥运会特许商品(1)
- 首都博物馆新馆举行开幕仪式 贾庆林出席(1)
- 奥运会冠军杨凌向首都博物馆捐献“申奥服装”(1)
- 北京: 30 家博物馆今免票开放 19 家实行门票优惠(2)
- 北京平西抗日战争纪念馆新馆开馆(2)
- 北京辽金城垣博物馆纪念建馆 10 周年(2)
- 北京房山区文管所配合首都博物馆 完成新馆开馆前展览照片采集任务(3)
- 上海博物馆向新疆博物馆赠送钱币文物(3)
- 上海 40 处历史建筑免费开放 18 处故居挂牌(3)
- 国内首个民间服饰博物馆开馆(3)
- 深圳海关向广东省博物馆移交国家一级文物西汉漆奁(4)
- 南通博物苑 100 年暨中国博物馆事业发展百年纪念大会隆重召开(4)
- 东北抗日联军纪念馆建成并投入使用(6)
- 长春汽车博物馆奠基(6)
- 蒙古历史文化博物馆开馆(6)
- 内蒙古呼和浩特将建 8 大特色博物馆(6)
- 包头博物馆新馆开馆(7)
- 河北丰宁满族自治县满族博物馆落成开馆(7)
- 河北重建晋察冀边区纪念馆(7)
- 新疆维吾尔自治区博物馆新馆开馆(7)
- 新疆和田博物馆开馆揖客(8)
- 我国首个专业简牍博物馆开馆(8)
- 天津博物馆十一调整更新展品(9)
- 湖北省十堰市博物馆新馆奠基(9)
- 殷墟博物馆在河南安阳建成(9)
- 扬州中国雕版印刷博物馆扬州博物馆新馆正式开馆(10)
- 徐州会战纪念馆开馆(10)
- 我国首家税文化博物馆——中国徽州税文化博物馆开馆(11)
- 重庆中国三峡博物馆开馆(11)
- 重庆郭沫若旧居正式开放(12)
- 广东革命历史博物馆向社会广泛征集抗日文物(12)
- 广西第一家博物馆网站正式开通(13)
- 广西壮族生态博物馆开馆(13)
- 贵州建成生态博物馆群(13)
- 香港海事博物馆开馆(14)
- 黑河中俄艺术陈列馆开馆(14)

考古与文物

- 周口店北京猿人遗址发现百余鹿骨化石(15)
- 北京云居寺喜得佛教宝幢(15)
- 北京延庆发现辽金时期壁画墓(15)
- 北京天坛公园祈年殿开始封闭修缮(16)
- 郑州发现三千年前周代城池 为古书所记祭伯(16)
- 云南富源大河发现具有莫斯特文化特征的旧石器遗址(17)
- 云南巍山发现一批古代青铜器(17)
- 又一批内蒙古吐尔基山辽墓珍贵文物现『真容』(18)
- 国家百万元保护新疆康家石门子岩画(19)
- 新疆新源县出土一组青铜器(19)
- 随州发现东周村落遗址 湖北省尚属首次发掘(20)
- 西安唐荐福寺内一批文物重见天日(20)
- 山西绛县周家庄发掘一处古代文化遗址(22)
- 山东章丘龙山镇发现一座元代壁画墓(23)
- 山东发现史前国家遗迹 中华五千年文明史添新证(24)
- 宁夏山嘴沟石窟出土一批珍贵文物(24)
- 宁夏发现西夏石窟和数百页西夏文献(25)
- 洛阳掘出唐代墓葬 发现巨幅精美壁画及仕女陶俑(25)
- 内蒙古集宁路古城遗址出土上万件元代瓷器(26)
- 江西丰城调查发现两处宋元瓷窑(27)
- 河南嵩阳书院乾隆御碑亭修复(28)
- 河南发现 6000 年前文化遗存(28)
- 河南新郑发现一元代窖藏(28)
- 国宝“启母阙”免费开放(29)
- 河北宣化发现金代石棺墓(30)
- 河北正定开元寺须弥塔塔刹内惊现文物千余件(30)
- 蓟县大面积分布旧石器时代石质人工制品 填补了天津地区旧石器考古空白(31)
- 湖南怀化考古发现 7000 年前祭祀场所专家称从中找到了原始社会人祭的有力证据(32)
- 布达拉宫宫殿之巅的金顶群不再对外开放(32)
- 长春发现距今 3000 年的青铜时代满族祖先遗址(33)
- 福州发现当地最大汉墓 填补闽越国时期考古空白(33)
- 安阳殷墟首次发现一组五乘车马坑和青铜短剑(34)
- 安阳殷墟出土的罕见车马坑将进行整体搬迁保护(34)
- 安徽天长出土一批珍贵木牍(34)
- 中国文物非法入美全返还 两国将打击文物走私(35)
- 中蒙两国首次联合开展文物考古研究活动(35)
- 韩国建议朝鲜举行当局会谈共同要求日本归还文物(35)
- 意大利专家介绍庞贝古城遗址发掘和保护(36)
- 埃及考古人员发现胡夫法老时期的官印(36)

历史研究

中国文明起源研究回顾与思考(37)

环境变迁与文化未来(39)

横水墓地的发现与晋文化研究(40)

文化资讯

我国有国家级历史文化名城一百零二个 国家级风景名胜区一百一十七个(43)

首都举办马克思主义文化艺术作品展(43)

北京奥运徽宝典藏版下周起全球限量发售两千零八方(43)

《第二十九届奥林匹克运动会会徽和吉祥物》纪念邮票在京首发(44)

故宫建院八十周年个性化邮票发行(44)

人民英雄纪念碑获准第二次大修(44)

全球首次举行联合祭孔(44)

河北正定县文庙举行“纪念先师孔子诞辰 2556 周年”活动(45)

张守中书法作品捐赠河北省博物馆(45)

我国首次出版《西夏通史》(45)

陕西法门寺佛指舍利赴韩国供奉(45)

全国政协副主席董建华考察敦煌莫高窟(46)

重庆老舍旧居沦为四世同堂时代广场上的孤岛(46)

丽江古城等世遗纪念币将发行(47)

安徽省安庆市成为中国第 103 座国家历史文化名城(47)

中国传统书画修复装裱宝善堂创成揭幕(47)

深切怀念启功先生(48)

“多彩中华”轰动名古屋、东京(50)

日本将“北关大捷碑”归还朝鲜半岛(50)

美国首都将迎来规模空前的中国文化节(50)

美拟用高科技再现木乃伊容貌(51)

保加利亚发现古色雷斯王国首都所在地(51)

展览动态

克罗地亚当代绘画展在国家博物馆举办(52)

故宫珍品文物将在伦敦豪华亮相(52)

中国美术馆展出非洲现代木雕(52)

军博办画展纪念徐悲鸿诞辰一百一十周年(53)

“太行精神光耀千秋”——纪念抗战胜利 60 周年专题展览在京展出(53)

一百四十八件国宝级标本在京亮相(53)

巴金生平著述展在京举办(54)

旅顺博物馆新征集的“丝绸之路”文物国庆与观众见面(54)

上海博物馆与英国巴特勒家族所藏十七世纪景德镇瓷器特展开幕(54)

西藏珍宝在香港展出(55)

千年秘鲁文化南昌展示(55)

我国首家银器博物馆展出上千件明代以来的银器(55)

梁庄王墓出土文物精品展在广东省博物馆开幕(55)

“清代皇帝后妃服饰展”在广州展出(56)

中国印刷博物馆与厦门日报社联合举办“印刷发展史展览”(56)

香港举办“往日京华——首都图书馆历史照片珍藏展”(56)

澳门举办《澳门历史城区》艺术展(57)

澳门举办《海上皇朝——纪念郑和下西洋六百周年》专题展览(57)

台湾举办国画大师黄宾虹诞辰一百四十周年特展(57)

“外国人眼中的西藏”摄影展在中国驻荷兰使馆举行(58)

中国兵马俑等文物将于明年六月在哥伦比亚展出(58)

“丝绸之路与中国文明”展在意大利举行(58)

文博法规

文物保护行业标准管理办法（试行）(59)

首博动态

首都博物馆 7 月—12 月动态(62)

欢迎进入首都博物馆网站浏览

<http://www.capitalmuseum.org.cn>

国家博物馆首次收藏北京奥运会特许商品

国家博物馆北京奥运会特许商品收藏仪式 10 月 27 日在人民大会堂举行，这是国博首次收藏北京 2008 年奥运会特许商品。本次收藏的特许商品为 2 套徽章。其中人文奥运系列《56 个民族》徽章，是北京奥运会第一个以我国 56 个民族为主题的奥运会纪念品，全套共 56 枚。这是北京奥组委为庆祝中华人民共和国成立 56 周年而推出的。这套徽章选用金属铜质材质和软珐琅工艺，限量发行 20080 套。此次收藏的第 2 个产品是《奥运比赛项目》系列徽章。它囊括了北京 2008 年奥运会全部 28 个大项、37 个分项比赛项目，

在奥运纪念品收藏中堪称巨作。这套徽章到 2008 年期间最大发行量为 8 万套。国家博物馆负责人在收藏仪式上说，北京奥运会特许商品承载着宣传奥运精神和中国传统文化、为北京奥运会筹资的特殊使命，其特殊的纪念意义和收藏价值得到了社会各界的普遍认同。国家博物馆十分关注北京奥运会特许商品的开发过程，除了已收藏的这 2 套特许商品外，还将适时在各类北京奥运会特许商品中挑选有纪念意义和收藏价值的特许商品作为馆藏。（汪 涌）

首都博物馆新馆举行开幕仪式 贾庆林出席

首都博物馆新馆 12 月 19 日上午举行开幕仪式。中共中央政治局常委、全国政协主席贾庆林出席开幕仪式并参观首都博物馆新馆的展览。

中共中央政治局委员、北京市委书记刘淇，国务委员陈至立等一同出席开幕仪式并参观展览。

首都博物馆原馆设在北京孔庙，因展陈面积狭小、设施落后，难以很好地承担综合博物馆的任务，影响到北京博物馆事业的发展。2001 年 12 月，首都博物馆新馆正式开工建设，不久前正式建成。新馆分为地上 5 层、地下 2 层，总建筑面积达 6.38 万平方米，整体建筑造型别致，新颖大方，体现出过去与未来、历史与现代、艺术与自然和谐统一的理念。丰富的展陈内容、新颖的陈列形式、

先进的管理水平、科学的研究手段、完善的服务设施、优美的参观环境，使其成为一座能全面展示北京悠久历史、灿烂文化、精美文物以及当代建设成就和社会风貌的大型现代化综合性博物馆。

在最引人注目的展览陈列方面，首都博物馆新馆以其历年收藏和北京地区出土文物为基本素材，吸收北京历史、文物、考古及相关学科的最新研究成果，借鉴国内外博物馆的成功经验，形成了独具北京特色的现代化展陈。目前，新馆展陈由基本陈列、馆藏精品展览和临时展览 3 部分组成，上展文物 5000 余件，全部展线长达 3.5 公里。其中很多珍贵文物是首次与观众“见面”。

又讯 国家文物局副局长董保华出席开幕仪式。

奥运会冠军杨凌向首都博物馆捐献“申奥服装”

2 届奥运会金牌获得者、射击运动员杨凌，4 月 27 日下午来到首都博物馆，向“我

为奥运添财富”主题教育活动主办单位捐献了珍藏 3 年多的一套“申奥服装”——2001

年 7 月 13 日举行的国际奥委会莫斯科会议上，他在北京奥申委代表团陈述时身穿的西服。至此，由北京奥组委信息中心和北京市文物局举办的“我为奥运添财富”主题教育活动圆满结束。出席 27 日受捐仪式并捐献物品的还有：北京 2 次申办奥运会的陈述人之一、国际田联副主席楼大鹏，他捐献了北京申办 2000 年奥运会时的礼品水杯和 T 恤衫；北京奥运会会徽设计单位、北京始创公司董事长张武捐献了《北京 2008 年奥运会新形象开发建议书》等会徽创作过程的原始资料；浙江杭州市萧山区政府的代表捐赠了由该区石雕艺术馆制作的“萧山珍粟红石奥运冠军印章”。“我为奥运添财富”主题教育活动自

2 月 22 日启动以来，受到了社会各界的广泛关注和积极响应。截至目前，共收到北京两次申办奥运过程中产生的各类实物档案和艺术作品 83 件套，约合 622 件。原北京奥申委秘书长、国际排联副主席魏纪中捐献了申办期间赴国际奥委会递交《申办报告》时身穿的一套定做的西服。据首都博物馆的负责人介绍，奥运实物档案和艺术作品的征集工作将继续进行。“我为奥运添财富”主题教育活动办公室将从征集到的实物和艺术作品中挑选出部分具有代表性的物品，在 6 月举办的第 3 届北京奥林匹克文化艺术节奥运实物专题展览上展出。（新华社）

北京：30 家博物馆今免票开放 19 家实行门票优惠

今天是“5·18 国际博物馆日”，北京市文物局将邀请文物鉴定专家在位于先农坛的北京古建博物馆内为市民鉴宝，文物鉴定专家包括叶佩兰、单国强、张茹兰、马希桂等。

此外，首都博物馆、大钟寺古钟博物馆、

北京古代钱币展览馆等 30 家博物馆将对观众实行免票参观。中华世纪坛、国家博物馆、北京自然博物馆等 19 家博物馆对观众实行门票优惠。（北京晨报）

北京平西抗日战争纪念馆新馆开馆

坐落在风景秀丽的北京市房山区十渡拒马河畔的平西抗日战争纪念馆新馆已于近日正式落成开馆。

北京市房山区是革命老区。抗日战争时期，中共中央北方局和八路军总部在这里开辟了平西抗日根据地，涌现了许多可歌可泣的英雄人物和动人事迹。

平西抗日战争纪念馆新馆总建筑面积 4350 平方米，展览面积 2500 平方米。展览分为 8 个部分，展出图片 316 幅，文物 268 件。许多图片和文物都是第一次与观众见面，从不同侧面、多个角度介绍了全国抗战形势和晋察冀抗日根据地的创建过程，重点反映了创建和巩固平西抗日根据地的全过程。

北京辽金城垣博物馆纪念建馆 10 周年

5 月 10 日，纪念北京辽金城垣博物馆建馆 10 周年新闻发布会在北京召开。北京市文物局局长梅宁华、该馆历任馆长及有关专家出席了会议。北京辽金城垣博物馆建成于 1995 年 4 月，为遗址类博物馆，建于距今 800 多年前金代中都城南城垣下的水关遗址之上，是目前国内唯一集中收藏、展示辽金两代历史文物的场所。10 年来，该馆以辽金两代王朝的历史文化为背景，在收藏、研究的

基础上举办了以北京都城发展史、辽金石刻、大房山金陵、金中都与金上京历程为内容的系列展览，并开展了丰富多样的社会教育活动。自 2002 年始，该馆对北京地区范围内的辽金遗迹进行系统、全面的田野考古调查，编撰出版了《北京辽金史迹图志》、《北京辽金文物研究》。目前，该馆拥有辽金时期文物藏品 300 多种，文物资料千余件。在北京 3000 多年的建城史中，辽金时期是一个十分重要

的阶段。辽金两代对燕京的经营，为北京成为古都奠定了基础。目前北京地区已确认的

辽金遗迹有 200 多处。（本报记者 李 艳）

北京房山区文管所配合首都博物馆 完成新馆开馆前展览照片采集任务

首博新馆的展览陈列是以北京地区经典文物为基本素材。房山区为北京文物大区，历史文化悠久。此次采集的照片主要是云居寺塔和雷音洞、万佛堂塔、白水寺石佛、大

峪沟摩崖造像等具有代表性的照片，这将对其悠久历史文化的展现起到非常重要的作用。此工作在文管所的密切配合下已顺利完成。（赵金波）

上海博物馆向新疆博物馆赠送钱币文物

在新疆维吾尔自治区博物馆新馆开馆之际，上海博物馆副馆长顾祥虞率领来自美国的“上海博物馆之友丝绸之路考察团”一行 25 人来到新疆，他们不仅带来了上海人民的美好祝愿，而且也为新疆博物馆捐献了一份厚礼，即调拨了一组珍贵的贵霜钱币。贵霜王朝历史悠久，且较早就在我国西部及中亚一带活动，遗留下来的文化遗存较多，其中货币更为丰富，质地基本以金铜为主，少量的为金银合金，银币则较少。从发现情况看，主要集中在阿富汗、巴基斯坦和印度等地。这种钱币在新疆地区也时有发现，但由于发

现量少，在新疆博物馆的藏品中长期以来始终是个缺项。此次上海博物馆借新疆博物馆新馆开馆之际，通过调拨的形式，将上海博物馆顾问杜维善先生在国外收购的贵霜钱币捐赠给新疆博物馆，丰富了新疆博物馆馆藏货币之种类，对于充实与完善丝绸之路货币文化体系产生了积极的影响。这次调拨的货币共有 32 枚，质地为金、银、铜，这些钱币中时代最早的为公元前 45-公元 30 年的赫拉克斯银币，最晚的为 340-360 年间的凯普纳达金币。（杨 静）

上海 40 处历史建筑免费开放 18 处故居挂牌

本周末，上海将有 40 处历史文物建筑免费对公众开放参观，郭沫若、茅盾、章太炎等 24 位名人的 18 处故居集中挂牌，还有一系列讲座和中外学生参与的活动课和手工活动等，共同传递出上海国际博物馆日活动周沟通大众、展示文化的目标。

5 月 18 日是国际博物馆协会确定的文博节日。围绕今年的“博物馆：沟通文化的桥梁”主题，上海市文物管理委员会在从 5 月 18 日至 25 日的一周内，组织全市各类博物馆、纪念馆举办一系列固定和流动展览，举办专家讲座、专家和志愿者免费讲解等活动。

据介绍，上海目前拥有博物馆 92 座，历史文物建筑和遗址 4199 处。

去年的国际博物馆日，上海免费开放部分历史文物建筑，在市民和旅游者中引起强

烈反响。今年，免费开放的历史文物建筑扩大为 40 处，时间也延长为 5 月 21、22 日两天。其中，有中共“一大”会址纪念馆、上海宋庆龄故居等 9 处全国重点文物保护单位，也有锦江饭店北楼、马勒公寓等 24 处市级文保单位。

活动周期间，上海将为静安区四明村等涉及 24 位历史名人的 18 处故居挂牌。这些名人故居历经时代沧桑，挂牌保护既能宣传其文化价值，又有利于提升全社会保护文物的意识和积极性。

上海博物馆还将举办一系列以文化沟通为主题的名家讲座，制作扎染、墨拓、仿制古铜镜和古钱币等的手工活动，文化纪录片展映和各种文化表演展示。（人民网）

国内首个民间服饰博物馆开馆

经过近 2 年艰苦筹备，国内首座经文物部门批准的民间服饰博物馆——美特斯·邦威服饰博物馆 12 月 10 日在上海南汇正式开馆。这座由清华大学教授唐绪祥设计的展馆面积达 2000 多平方米，藏品包括清嘉庆明黄地十二章缂丝龙袍、清乾隆藏青织金妆花缎过肩蟒袍等珍贵宫廷服装；畚族、纳西族、白族、苗族、水族、侗族等 30 多个民族的服装、织绣、银饰及织机、缝纫机、熨斗等从元朝至今的珍贵文物共 5000 多件。尤为珍贵的是已故著名文学家、中国服装史研究泰斗

沈从文先生服饰研究的遗作手稿也悄然落户该博物馆，可谓镇馆之宝。据悉，美特斯·邦威博物馆的总投资高达 2000 多万元，专家们为搜集藏品走遍了全国各地。今年初，上海市文物管理委员会正式批准成立上海美特斯·邦威服饰博物馆，这座民间服饰博物馆拥有了合法的身份。创建博物馆的美特斯·邦威集团董事长、总裁周成建说，希望这个博物馆能成为中国传统服饰文化的展示中心、服饰研究专业人士的资料中心，服装设计师创作灵感的源泉。（陆文军 张和平）

深圳海关向广东省博物馆移交国家一级文物西汉漆奁

11 月 28 日下午，深圳海关将一件在旅检现场查获的国家一级文物——西汉锥画纹七子漆奁，移交给广东省博物馆。

广东省博物馆莫鹏副馆长一行专程来到深圳海关下属的罗湖海关，接受移交的西汉文物。

此次移交的西汉文物，是罗湖海关于 2003 年 1 月从香港旅客刘某（女，34 岁）出

境携带的物品中查获的。该件文物为 3 层套盒，共包括文物 10 小件，据鉴定为西汉时期制造，为西汉诸侯妻子化妆使用的漆器。整件文物制作工艺精湛，其上的禽兽纹等流畅生动、十分精美。制造过程需 40-70 道工序，其风格与长沙马王堆汉墓所出土漆器相似，属国家一级文物。这也是罗湖海关首次查获的国家一级文物。

南通博物苑 100 年 暨中国博物馆事业发展百年纪念大会隆重召开

李长春发来贺信，国内外文博界 300 余嘉宾参加盛会。

9 月 24 日 15:30，来自国内外的文博、文化界人士及相关机构代表 300 余人聚会南通更俗剧院，庆祝、纪念南通博物苑创建 100 年暨中国博物馆事业发展百年。

中共中央政治局常委李长春、全国政协副主席刘延东发贺信，向纪念大会表示祝贺。

李长春在贺信中说，博物馆是了解民族历史文化，培养爱国主义情感，振奋民族精神，加强社会主义精神文明建设的重要设施，是公共文化服务体系的重要组成部分。希望南通博物苑继往开来，加快发展，再创佳绩。希望广大文博工作者以邓小平理论和“三个代表”重要思想为指导，坚持尊重劳动、尊重知识、尊重人才、尊重创造，努力发展我

国文博事业，保护、继承和弘扬中华民族优秀传统文化；坚持贴近实际、贴近生活、贴近群众，努力把学术性、专业性、知识性、观赏性、趣味性统一起来，充分发挥其对人民群众特别是青少年进行优秀传统文化教育的作用，为促进全民族思想道德水平和科学文化素质的提高，实现中华民族的伟大复兴做出新的更大贡献。

全国政协副主席张克辉，文化部部长孙家正，江苏省委书记李源潮，江苏省委副书记、省长梁保华，国家文物局局长单霁翔，文化部副部长、故宫博物院院长郑欣淼，江苏省副省长张桃林，国家文物局副局长童明康，中国博物馆学会理事长张文彬以及国际博物馆协会主席亚历山德拉·库敏斯等出席了纪念大会。

张克辉为南通博物苑创建 100 年暨中国博物馆事业发展百年纪念牌揭牌。

孙家正在讲话中回顾了南通博物苑 100 年暨中国博物馆事业发展百年的历程。他说, 100 年来, 中国博物馆事业与祖国同呼吸、共命运, 从无到有, 从小到大, 从弱到强, 呈现出蓬勃发展的势头, 为保护民族历史文化遗产, 弘扬人类文明, 建设先进文化, 做出了重要贡献。在纪念南通博物苑 100 年暨中国博物馆事业发展百年之际, 我们要认真汲取历史经验, 大力继承和发扬张謇等前辈先贤艰苦奋斗、勇于创新的伟大精神, 顺应世界发展的大趋势, 坚持从中国国情出发, 充分认识博物馆在和谐社会构建中的文化责任, 坚持中国先进文化的前进方向, 为全面建设小康社会, 加快推进社会主义现代化提供强有力的智力支持和精神支撑。

孙家正说, 新时期的博物馆工作一定要牢牢坚持“为人民服务, 为社会主义服务”的方针和社会效益第一的原则, 大力弘扬和培育民族精神, 努力把博物馆事业发展成为政府支持为主、群众广泛参与、社会贡献率高的公共事业。博物馆的建设要牢固树立科学发展观, 扶持与管理并重, 加强统筹规划, 优化资源配置, 着眼于完善和发挥功能, 提高服务质量。博物馆的建设要坚持把发展作为主题, 把体制改革和科技创新作为动力, 以满足人民群众精神文化需求为根本出发点, 与时俱进, 开拓进取, 不断地丰富和发展自己, 跟上世界先进博物馆的步伐, 努力站在世界文化发展的前沿。

单霁翔在讲话中阐述了“十一五”期间我国博物馆事业发展规划的总体思路, 即贯彻科学发展观, 践行“三贴近”要求, 完善现代管理体制, 强化创新意识和精品意识, 加大文博资源整合利用与社会多元投入的力度, 全面提升藏品保护、研究、展示的现代化水平, 不断提高博物馆文化产品质量, 更好地满足人民群众的精神文化需求, 为构建社会主义和谐社会, 全面建设小康社会的战略目标服务。

单霁翔还提出“十一五”期间我国博物馆事业发展的重点目标: 一、统筹规划、合理布局, 加强管理, 构建协调发展的博物馆体系。建成一批标志国家及地方文明形象的博物馆。完成中国国家博物馆的改扩建和重要省级以上博物馆的新建和改扩建项目。大力扶持和发展民办博物馆。优先发展科技、自然、艺术, 民族生态、民俗类等具有行业特点和地区文化特色的专题性博物馆。二、完善保护机制, 推进藏品保护管理工作的规范化、制度化和现代化。拓展藏品征集领域和途径, 加强非物质文化遗产的收集、整理和研究工作。推进藏品定级、建档和备案等基础工作, 推广文物调查及数据库管理系统建设项目, 基本建立全国博物馆文物信息数据库, 初步实现藏品与展示的数字化、现代化管理。实施馆藏文物保存环境达标工程, 加强藏品保护技术的研发推广。三、加强展示宣传和社会服务工作。继续抓好陈列展览精品工程, 实施全国博物馆展示、服务提升工程, 重点改善中小博物馆的展示和服务工作。完善对未成年人等社会群体的免费开放制度, 拓展博物馆的文化休闲功能, 充分运用视听、信息、多媒体、互联网等技术手段拓展博物馆的传播功能, 为营造“学习型社会”服务。

亚历山德拉·库敏斯女士肯定了中国博物馆及博物馆组织在保护文化遗产方面所取得的成绩和做出的努力, 并说对于一个拥有 13 亿人口, 建有 2000 多座博物馆的国家来说, 环境保护、可持续发展、预防危险以及可靠的文化旅游业是当前更为迫切的议题。

据悉, 我国目前已建立起以国家级博物馆为龙头, 省级博物馆为骨干, 带动地方、行业及民办博物馆全面发展, 区域分布日趋合理的博物馆体系。据统计, 全国博物馆总数已达 2300 余个; 文物系统博物馆藏品为 1200 多万件, 加上其他博物馆的藏品, 全国博物馆藏品总量在 2000 万件(套)以上; 全国博物馆每年举办陈列展览近万个, 观众 1.5 亿人次以上。

南通博物苑创建 100 年暨中国博物馆事业发展百年庆典活动得到了国际、国内文博

东北抗日联军纪念馆建成并投入使用

8 月 31 日，东北抗日联军纪念馆建成并举办了东北抗日联军业绩展，此次展出的是 1931-1945 年日军侵华罪证及抗联战士的遗物。展出实物有杨靖宇将军用过的手枪，抗联战士用过的木桌、长枪、铡刀等物品。通

界的广泛关注，一些著名博物馆和学会组织也给庆典活动组委会发来贺信贺电。

过这些实物、图片、雕塑反映了当年抗联环境的艰苦及日军的残暴，激发广大群众的爱国热情。杨靖宇将军的孙子马继民、赵一曼烈士的孙女陈红等英雄后人参观了此次业绩展。（韩洋）

长春汽车博物馆奠基

近日，长春汽车博物馆暨青少年科普基地项目奠基仪式在长春汽车文化园举行。这标志着长春汽车博物馆建设工程的全面启动。该工程预计投资 1.9 亿人民币，全部由中国一汽集团投资，工程将于明年 10 月前竣

工并向社会开放。

另从吉林省文化厅获悉，省文化厅支持和鼓励包括不同投资主体在内的各种形式的博物馆建设，努力发展和繁荣博物馆事业，为构建和谐社会服务。（韩洋）

蒙古历史文化博物馆开馆

国内唯一专题性收藏、研究、展示蒙古族历史与文化的博物馆——蒙古历史文化博物馆 6 月 18 日向观众开放。该博物馆位于内蒙古自治区鄂尔多斯市成吉思汗陵旅游区内，始建于 2003 年，博物馆主体建筑造型为蒙古文字“汗”的形状，展厅面积 5800 平方米。据蒙古历史文化博物馆馆长杨勇介绍，该馆是目前世界首座大型蒙古历史文化专题博物馆，它以建立国内外蒙古历史文化资料中心、研究中心和展览中心为目的，为蒙古民族源远流长的历史文化的继承和弘扬提供重要的基地。馆内藏有众多展现蒙古历史和文化的实物，其中有大量蒙元时期的蒙古族文物精品，特别是蒙元时期的一组兵器，堪称为文物精粹，此外诸如蒙古汗国时期的姑姑冠（贵妇之帽）、女奴顶灯石雕像、板耳金杯、文字石，以及清代的蒙药包和药袋等均为极其珍贵的文物珍品。据介绍，蒙古历史

文化博物馆的展览布置呈现 3 条主线，第一条主线为长 206 米的大型系列蒙古历史长卷油画，画面内容从蒙古民族起源、成吉思汗 1162 年出生至蒙古统治者、1368 年撤出元大都，退居漠北草原，建立北元政权，真实地反映了蒙古族最辉煌的一段历史发展历程。其余 2 条主线以文物陈列和辅助展品的展览形式，反映了蒙古族悠久的历史 and 灿烂的文化，其中历史部分与油画内容同步布展，翔实地展示出蒙古民族每一个发展阶段的历史步伐和为人类文明进程做出的巨大贡献。文化部分以展示蒙古族古老的民俗内容为主，分为草原牧放、游牧生活、文化娱乐、风俗礼仪、宗教信仰 5 方面，较全面系统地再现了蒙古民族千余年以来的物质文明与精神文明，表现出了蒙古民族将游牧文化推向历史巅峰的巨大作用。（王宇天 任军川）

内蒙古呼和浩特将建 8 大特色博物馆

为进一步加快内蒙古首府文化事业的发展，呼和浩特市将建设 8 家各具特色的博物馆。据了解，昭君墓将以现有文物资源为依托，积极进行改扩建工程，新建的昭君文化

博物馆将结合王昭君和昭君墓的历史记载和时代特点。中国旅蒙商博物馆的馆址将选在呼市玉泉区原德胜街 18 号旅蒙“大盛魁”总号旧址和小召后街 38 号“元盛德”商号旧宅

及旅蒙商号宅所。清代和硕恪靖公主府是全国重点文物保护单位，公主府博物馆建成后将成为呼市文化标志性建筑之一。此外，计划建设的博物馆还有和林格尔盛乐博物馆、

万部华严经塔及丰州古城博物院、惠丰轩饮食文化博物馆、明代东胜卫古城城防博物馆、走西口博物馆等。（特约记者 王大方）

包头博物馆新馆开馆

经过 3 年紧张施工建设，内蒙古包头博物馆新馆于 8 月 7 日正式开馆。包头博物馆是 1998 年建立的地市级博物馆。原馆坐落于阿尔丁广场东南角。随着包头市经济社会的发展，2002 年初，包头市委、市政府决定选新址斥巨资，建一座面积更大、功能更全、设计更合理、设施更先进的新博物馆。新馆于该年 10 月奠基开工，去年建成。

包头博物馆新馆位于包头友谊广场东南部，占地 3 公顷，是一座与包头美术馆同体

的现代建筑。新馆总建筑面积 2.3 万平方米，展厅面积 1.5 万平方米，设计主题为“草原上的巨石，巨石上的文化”，且寓意长流不断的黄河文化和一部翻开的历史画卷。新馆设计新颖、造型独特、气势恢弘，是包头市标志性的文化建筑。博物馆设 7 个展厅，目前先行开放 3 个基本陈列，即“包头历史文物陈列”、“内蒙古古代岩画陈列”、“内蒙古藏传佛教唐卡艺术陈列”。（杜华）

河北丰宁满族自治县满族博物馆落成开馆

日前，丰宁满族博物馆正式开馆。该馆于 2000 年 10 月开工，2002 年 9 月竣工，建筑面积 4695 平方米，展厅面积 3295 平方米。建筑整体风格民族特色突出，典雅朴素。丰宁满族博物馆是河北省第一家满族博物馆、河北省第一家下乡知青文物收藏馆、河北省

第一个以满族民族发展为展览内容的博物馆。丰宁满族博物馆落成开馆，历史文物的社会功能必将会得到进一步发挥，历史文物所独具的人文价值必将会得到进一步体现。

（杨柏成）

河北重建晋察冀边区纪念馆

为纪念抗日战争胜利 60 周年，河北省今年投资 1500 万元重建阜平县晋察冀边区纪念馆，同时整修晋察冀军区司令部旧址，并征集文物、整修道路，全部建设内容将于 8 月底完成。

位于太行山区的阜平县在抗日战争时期是晋察冀根据地的中心，晋察冀军区司令部和边区政府长期驻此，领导冀中、北及晋东北等地的抗日斗争。

8 年的抗日战争中，日军曾多次到阜平

“扫荡”，根据地军民进行了艰苦的斗争，留下了丰富的革命遗存。1972 年，阜平县在城南庄建起革命纪念馆，1982 年又对馆内陈列内容和资料进行了扩充和完善。

为纪念抗日战争中晋察冀军民作出的牺牲和贡献，弘扬爱国主义精神，河北省决定在城南庄重建晋察冀边区纪念馆。据纪念馆副馆长郭逢春介绍，新纪念馆的主体工程已完成浇筑，并且征集到 220 余件珍贵文物。

新疆维吾尔自治区博物馆新馆开馆

9 月 20 日下午，新疆维吾尔自治区博物馆新馆开馆典礼在自治区博物馆新楼前隆重举行。中共中央政治局委员、自治区党委书记

王乐泉，自治区主席司马义·铁力瓦尔地为新馆落成剪彩。

自治区博物馆是新疆唯一的省级综合性

博物馆，于 1959 年 8 月建成，肩负着文物收藏、科学研究、陈列展览、宣传教育等重要使命，每年接待观众数十万人次。

新建博物馆工程于 2000 年 9 月 30 日动工，历时 5 年建成。新馆面积 17300 平方米，目前有 4 个陈列与广大观众见面。一层为“新疆历史文物陈列”、“新疆民族民俗展览”2 个大型基本陈列，二层为“新疆古尸陈列”、“新疆革命史陈列”专题陈列，采用多媒体、沙盘、蜡像等多种手段、形式进行展示。

自治区副主席库热西·买合苏提主持开馆典礼。自治区主席司马义·铁力瓦尔地在

开馆仪式上发表讲话说，新疆是古代丝绸之路的重要通道，各民族文化绚丽多彩，地上地下的文物史迹非常丰富。自治区党委、人民政府对新疆文博事业的发展非常重视，在人、财、物等方面给予了很大的支持和投入，把自治区博物馆建设作为重点工程，就是为了进一步满足各族群众日益增长的文化需求，充分展示新疆文博事业发展的巨大成就。

自治区领导艾斯海提·克里木拜、阿不都热依木·阿米提、胡家燕、聂卫国、努尔·白克力、符强、李屹参加了开馆典礼。

新疆和田博物馆开馆揖客

10 月 29 日下午，在新疆塔克拉玛干沙漠南缘的和田市，“新疆和田博物馆”落成开馆。

馆长买提克日木·司马义介绍说：“博物馆始建于 1995 年，总规模 3400 平方米，馆藏文物 9066 件，其中有国家级文物 1 件，这些珍贵文物大都是新中国成立以来考古工作者在和田地区发掘获得的，少部分由当地民间人士捐赠。”

和田地区古代为皮山、于阗、渠勒、精绝、戍卢诸国地，是塔克拉玛干沙漠南缘最大的绿洲。“和田博物馆的馆藏文物，真实地再现了历史上和田地区灿烂辉煌的手工纺织技术、陶塑艺术、绘画艺术以及作为佛教圣地所蕴藏的佛教文化”，新疆维吾尔自治区文

物局副局长艾尔肯·米吉提说。

和田之地，是新疆古代文明的发祥地之一，是古代“玉石之路”、“丝绸之路”的重镇，中外经济文化的荟萃之地。随着岁月的流逝，遗址渐被流沙埋没。

目前，经过田野调查，和田地区有各类文物遗迹点约 156 余处，出土各类文物 1 万多件，著名的遗址如皮山县“桑株岩画”、洛浦县“山普拉古墓葬群”、“热瓦克大塔”、墨玉县“麻扎塔格遗址”、民丰县“尼雅遗址”、于田县“喀拉墩佛寺”、“原沙古城遗址”、策勒县“丹丹乌里克遗址”等。新落成的和田博物馆珍藏了这些遗址出土的部分文物，为研究中国西域文明史提供了珍贵的实物资料。

我国首个专业简牍博物馆开馆

中国首个专业简牍博物馆——长沙简牍博物馆 12 月 26 日在长沙正式开馆，并将在未来一周免费对外开放。

简牍是中国古代在发明纸张前最重要的书写、阅读工具之一，它是以竹、木制成简条，再用丝线捆扎而成，其中以竹为材料的称为简，以木为材料的称为牍。长沙是我国出土简牍数量最多的城市。1996 年，考古人员在长沙走马楼 J22 号遗址中发现了 10 余万枚三国孙吴简牍，超过 20 世纪我国所发现的

简牍总和。极高的史料价值，使它被认为是中国继殷墟甲骨卜辞、敦煌文书之后的又一“世纪考古大发现”。

位于长沙市白沙路上的长沙简牍博物馆占地 30 亩，采用馆园结合的建筑形式，总建筑面积 14100 平方米，其中展厅面积为 5000 平方米，总投资 7806 万元，历经 5 年建成。该博物馆主要分为陈列展示、文物专库和研究整理 3 大部分，是目前国内外唯一一座集简牍保护、整理、研究和展示于一体的专题

性博物馆。

长沙简牍博物馆在重点展出长沙吴简的基础上，还对中国简牍、世界文字载体、商周青铜器、楚文化文物以及两汉遗珍、唐代

长沙窑瓷器等做了详细的展示和介绍。另外，馆内还按照 1:1 的比例还原了长沙走马楼古井发掘现场，让观众身临其境地感受当年 10 余万枚三国吴简出土时的盛大场景。

天津博物馆十一调整更新展品

为迎国庆、丰富市民的十一假期生活，天津博物馆特别对精品厅进行调整，增加了几件未展出过的精品文物。这些新展出的珍宝年代跨度大，器物种类多，工艺技术精湛，艺术价值高。新增展出的珍宝包括商代的饕餮蕉叶纹觚、宋代的青玉龙首饰、南宋无款中兴瑞应图卷、明代莲叶犀角杯、明代刻竹佛手如意，明代嵌松石铜鎏金绿度母坐像和清代白玉“乾隆年制”款凤螭纹连腹扁盖瓶。造型灵巧、纹饰精美的商代饕餮蕉叶纹觚，是商代青铜铸造工艺的杰出代表。宋青玉龙首饰是镶嵌在帝王车辇或座椅上的玉饰，象征着权力和威仪，为传世孤品。该玉使用浮雕、圆雕、镂雕的雕刻手法，技艺精湛。南

宋无款中兴瑞应图卷，曾入藏清内府，它描绘了高宗中兴的 12 种祥瑞现象，是宋代绘画中历史故事题材的精品。代表着明代卓越雕刻工艺的莲叶犀角杯，是用一整只犀牛角镂刻而成的，技法高超，纹饰华美。明代刻竹佛手如意，与一般多为玉质的如意不同，是用竹子雕刻而成的，刻工精湛。明代嵌松石铜鎏金绿度母坐像面相端庄，线条流畅，造型精美。乾隆时期是中国玉器雕刻的鼎盛期，白玉“乾隆年制”款凤螭纹连腹扁盖瓶正是当时高超的玉雕工艺的代表。天津博物馆拥有藏品 20 余万件。今后将不断地更换新的展品，让更多的文物展品与观众见面。（卢永琇）

湖北省十堰市博物馆新馆奠基

6 月 27 日上午，湖北省十堰市博物馆新馆奠基开工典礼在十堰市北京路隆重举行。十堰市委、市人大、市政府、市政协、湖北省文化厅、文物局领导以及广大建设者、文博工作者参加了奠基仪式。

十堰市博物馆由中国建筑西南设计院设计，为地上 3 层建筑。建筑面积 1 万平方米，展厅面积 4000 多平方米，总高 3 层计 24 米，包括展厅、文物库房、研究室、报告厅等设施。博物馆按照科学、环保、安全等功能要求进行建筑设计。方案以人的抽象的眼睛作为构图的一个出发点，以象征人类探索和发现的途径。用 3 个基本体量勾勒出了建筑的主体——一个梭形，在建筑内庭中以一个水体作为构图的中心。建筑以实为主，使用浇

注素混凝土为主要外墙材料，以体现博物馆特有的厚重与深沉，交通休息部分配以新颖的大面积点式玻璃幕墙。素混凝土外墙与玻璃幕墙之间建筑弧线的相互咬合交叉，虚实的强烈对比又象征了道教文化中的太极图案的构图元素。北侧最大的陈列室弧形体量略微倾斜的墙屋面，发散状的纹理象征了中国传统建筑的外形元素。在临城市规划道路一面的历史长廊底层架空，头部飘逸，象征了一条飞腾的巨龙和十堰蒸蒸日上的未来。届时，将以主题展览的形式，分为恐龙、古人类、武当山、汽车、水电 5 个专题展览与市民见面。工程预计于明年底竣工，2007 年正式投入使用。（龚德亮 黄中鹤）

殷墟博物馆在河南安阳建成

展示新中国成立以来在安阳发掘出土文物的殷墟博物馆 9 月 25 日将开馆。

安阳是我国八大古都之一，是甲骨文的故乡，《周易》的发源地，因发掘出商代都城

遗址殷墟而闻名中外。新建成的殷墟博物馆为地下一层，占地 5000 平方米，包括展厅、文物库房、研究室、报告厅等设施。开馆后将集中展出新中国成立以来在殷墟发掘出土的从未公开展览的 600 件文物。迄今为止世界范围内出土文物中最大、最重的青铜器司母戊鼎将在殷墟博物馆首次与观众见面。届时这件国宝级贵重文物、商代青铜文化顶峰时期的代表作将揭开神秘的面纱，走出尘封的历史，走到普通观众面前。

以司母戊鼎故里展、殷墟博物馆建成开馆、联合国专家对殷墟申报世界文化遗产进行实地考察等活动为主要内容的中国安阳殷商文化旅游节 9 月 25 日在安阳举办。

扬州中国雕版印刷博物馆扬州博物馆新馆正式开馆

10 月 9 日上午，备受社会各界关注的扬州文化建设标志性工程——扬州中国雕版印刷博物馆、扬州博物馆新馆（扬州双博馆）开馆仪式在扬州新城西区人工湖畔隆重举行。江苏省委副书记任彦申，江苏省委常委、宣传部长孙志军，江苏省副省长张桃林等出席，并为双博馆开馆仪式剪彩。300 多名国内外知名博物馆馆长，国内外文博界知名专家参加了仪式。

扬州市市长王燕文主持仪式。任彦申代表江苏省委、省政府向双博馆的建成表示祝贺。他说，博物馆是一个城市历史记忆的珍藏馆，也是一座城市宝贵的精神领地。世界上凡是有影响有地位的城市一定是文化积淀深厚、文化事业繁荣的城市。扬州双博馆的建成是扬州文化建设史上里程碑式的喜事和

盛事，也是扬州市打造文化扬州、推进江苏文化大省建设的积极行动。扬州市委书记、市人大常委会主任季建业在双博馆的开馆仪式上发表讲话。他说，盛世文化兴。双博馆是本市实践“三个代表”重要思想、大力建设先进文化的重大举措，是一项民心工程、德政工程。文化是城市之魂，是城市之根，是城市发展的核心竞争力。季建业表示扬州将花更大的力气、以更高的标准推进文化扬州的建设，积极建设一批各具特色的专题博物馆、纪念馆、陈列馆，努力把扬州打造成为全国具有广泛和重要影响的博物馆之城。

建成后的扬州双博馆陈展面积 1 万平方米，展出文物约 71800 件，其文物数量大、品种多、级别高，在扬州的博物馆陈展史上尚属首次。（扬 博）

徐州会战纪念馆开馆

徐州会战纪念馆 8 月 30 日开始正式接待参观者。坐落在徐州国防园内的这个纪念馆展示了中国抗日战争以来正面战场首次重大胜利的史料。

1937 年 12 月-1938 年 5 月，中国军队同日本侵略军在以徐州为中心的津浦路南北广阔地域内，展开了一场大规模的会战，史称“徐州会战”。它是抗战爆发之后规模最大、兵力最多、伤亡最惨重的一次会战。

著名的台儿庄战役即为徐州会战的重要一役，歼灭日军精锐之师 1 万余人，取得了抗日战争以来正面战场的首次重大胜利，使日军遭到新式陆军组建以来的第一次惨败。而中国军队将日本主力吸引到津浦线上，暂

时转移了日军的进攻方向，为部署尔后的抗战初期最后一场关键大会战——武汉保卫战赢得了宝贵时间。台儿庄大捷极大地鼓舞了中国人民的抗战士气，坚定了抗战胜利的意志和信心，同时赢得了国际社会的广泛赞誉。

徐州会战纪念馆运用仿全息幻影成像多媒体手段，再现了徐州会战的场景。700 多平方米的展厅内，陈设为“国危民难津浦告急”、“万众一心·保卫徐州”、“徐州会战之血战台儿庄”和“振国人士气·扬民族声威”4 大部分，百余幅珍贵历史图片及实物展品，见证了在国共合作的背景下，广大中国军民在徐州会战中的历史贡献。

我国首家税文化博物馆——中国徽州税文化博物馆开馆

日前，中国税务史和中国博物馆史上的首座税文化博物馆“中国徽州税文化博物馆”在安徽省黄山市隆重开馆。该馆由黄山市地方税务局创建，展厅面积 400 平方米，目前馆藏文书实物近万件。博物馆展厅由序厅、中国税风厅、徽州税韵厅、税收与文明厅和留言题词厅等组成。其中，中国税风厅以中国历代税收和古代税收趣话 2 部分内容，简

略地展示中国税文化；徽州税韵厅是整个博物馆的重中之重，厅里的文字、图片、实物模型，再现场景和历史文物尤其是大量关于徽州税文化内容的徽州文书等组成了徽州税文化的缤纷长廊，从《徽州府志》和《徽州赋役官解全书》等税文化展品中，可以了解到徽文化的悠久和独特。（文 景）

重庆中国三峡博物馆开馆

6 月 18 日上午，备受世人关注的重庆中国三峡博物馆隆重开馆，这是设立直辖市 8 周年的新重庆为三峡文物保护和城市精神文明建设献上的一份厚礼。

开馆仪式在宽敞庄严的三峡博物馆馆前广场举行。俄罗斯国家杜马主席格雷兹洛夫，全国人大常委会副委员长许嘉璐，英国、丹麦、加拿大、柬埔寨等国驻渝领事，国家文物局等国家有关部门负责人，部分省市文博单位和参与三峡文物抢救工作有关单位的嘉宾，以及重庆市各界群众近万人应邀出席了开馆庆典仪式。

开馆庆典仪式由重庆市委副书记、市长王鸿举主持，国家文物局童明康副局长，中共重庆市委书记、市人大主任黄镇东先后发表了讲话。童明康在致辞中指出：三峡博物馆的建成开馆，是重庆市社会事业蓬勃发展的重要标志，更是我国文物博物馆事业蓬勃发展的重要标志，三峡博物馆是三峡库区文物最好的家。今天它的落成和开放，充分展现了重庆市委、市政府，以及全市广大群众对三峡文化的重视、热爱与支持。他代表国家文物局，向参与建设三峡博物馆的工程技术人员，向长期在文博战线上辛勤耕耘的同志们致以了衷心感谢。并寄语三峡博物馆不仅要作为重庆公益文化的标志性建筑，更要为全国文博事业的发展树立一面崭新的旗帜，积极进取，努力开拓，为我国的文博事

业创造更加光辉灿烂的明天。

黄镇东在讲话中首先代表中共重庆市委、市政府向前来参加开馆仪式的各位领导和嘉宾表示衷心感谢和热烈欢迎。之后，他简要介绍了长江三峡文明与重庆三千年灿烂历史的紧密关系，回顾了与三峡水利工程同步推进的三峡文物抢救保护工作以及所取得的瞩目成就。指出：建设三峡博物馆，永久地保存、展示三峡文物保护工作的代表性成果，不仅是对珍贵历史文化遗产负责的行为，也关系到三峡工程的文明声誉。国家决定修建中国三峡博物馆，并将中国三峡博物馆建在重庆，是党和国家对重庆的信任和支持，也是全国人民对重庆的信任和支持。

从三峡博物馆正式启动建设到竣工的 4 年半时间里，一直备受国家有关部门的关注与支持，同时也凝聚着重庆设立直辖市后各届政府的心血，建设者的辛劳，以及广大市民的热心期盼，事实证明兴建三峡博物馆是一项顺民心合民意的工程。为此，黄镇东指出：三峡博物馆在成为三峡历史文明永久载体的同时，也将成为三峡工程的不朽纪念碑。它的建成，再次向世界体现了中华民族对文化遗产积极保护和高度尊重的态度，显示了中华文明的灿烂内涵和顽强生命力。最后，黄镇东希望三峡博物馆全体工作人员及全市文博工作者将三峡博物馆开馆作为一个新的起点，不仅要努力展示好重庆文化，宣

传好三峡文明，更要充分发挥好三峡博物馆窗口功能、爱国主义教育基地功能、对外交流的平台功能，努力把三峡博物馆建设成为西部领先，全国一流，世界知名的博物馆，为弘扬中华民族的优秀文化，传承人类文明做出积极贡献。

开馆仪式上，三峡博物馆筹备组组长王川平还介绍了三峡博物馆的建设和布展情况。举行了重庆海关向三峡博物馆移交涉案文物仪式。在接下来举行的三峡博物馆开馆剪彩仪式上，三峡工程建设者代表，以及文博工作者、老同志、军人、学生、市民代表应邀为开馆剪彩，整个仪式简短而热烈。

重庆中国三峡博物馆，位于重庆市标志性建筑人民大礼堂的正西端，占地面积 3 万平方米，建筑面积 4.25 万平方米。由中国建筑西南设计研究院设计，重庆市城市建设发展有限公司承建。2000 年 12 月正式动工，历时 4 年半竣工，工程总投资达 6.5 亿元。展厅共 4 层，展览面积 2 万多平方米。陈列展览由“壮丽三峡”、“远古巴渝”、“城市之

路”、“抗战岁月”等 4 个基本陈列，“历代书画”、“历代瓷器”、“历代钱币”、“汉代雕塑艺术”、“李初梨捐献文物”、“西南民族民俗风情”等 6 个专题陈列，1 个展示三峡自然风光和人文景观的 360 度全周环幕电影，1 个“重庆大轰炸”半景画陈列，1 个观众实践中心和 3 个临时展览组成。这次开馆除上述基本陈列和专题陈列外，还同期引进了俄罗斯“纪念世界反法西斯战争胜利 60 周年图片展”和由中国文化部、法国外交部等联合主办的“中法文化年——‘世界之志——多媒体互动影像艺术展’”。

记者从三峡博物馆有关方面获悉，为了更好保护和展示近年发掘的珍贵三峡库区文物，丰富三峡博物馆馆藏，5 月，经重庆市政府批准，三峡博物馆在万州、武隆、合川等 15 个区县（市）上调各级文物 2000 余件，现在这批文物已陆续运抵，并将有多件精品文物在三峡博物馆与观众见面。迄今，三峡博物馆收藏文物已近 30 万件，常年展出文物也将在 8000-1 万件。

重庆郭沫若旧居正式开放

位于重庆沙坪坝区西永镇的重庆郭沫若旧居陈列馆，经过半年多的修复，资料、实物收集和发展工作，9 月 7 日上午正式对外开放。

郭沫若旧居也是抗日战争时期国民政府军事委员会政治部第三厅和文化工作委员会乡间办公地旧址。郭沫若于 1938 年 12 月抵渝，任国民政府军事委员会政治部第三厅厅长。在渝期间，郭沫若完成了《屈原》、《虎符》、《棠棣之花》等历史剧的创作。1946 年

抗战胜利后离开重庆，在此度过了近 8 年的抗战时间。

陈列馆在原貌基础上进行整修，保持了其清晚期四合院建筑风格，穿斗结构、小青瓦屋面、歇山式屋顶，占地 15 亩，建筑面积 1566 平方米。内设概述室、资料图片展览室、实物陈列室等，并塑郭沫若先生坐像，其中展出的大量文字、图片及实物资料较全面地反映了郭沫若在重庆生活及抗战时期在三厅和文工会领导下的大后方文化工作情况。

广东革命历史博物馆向社会广泛征集抗日文物

为纪念抗日战争胜利 60 周年，广东革命历史博物馆将于 8 月份举办“广州抗战史迹展”，为丰富抗战馆藏文物，办好这个展览，广东革命历史博物馆，向社会广泛征集抗日老照片、书信及相关实物。这次征集的内容包括：反映日本帝国主义对广州人民侵略统

治的照片、信件、书刊、货币、实用器物、武器装备等实物资料，以及反映抗战时期，广州政治、军事、经济、文化、教育、科技、医疗卫生、城市建设、民俗民风等方面的实物资料。征集方式包括购买和接受捐赠两种形式。对于接受捐赠并入库的文物，将颁发

《收藏证》，以资嘉奖，并根据文物价值的大小给予 100-1000 元的奖励。信息发布后，博物馆保管部的电话铃声就从早响到晚，许多热心市民纷纷打来电话，表示愿意把自己家

中收藏的抗日文物无偿捐赠出来，充分体现了广州市民对纪念中国人民抗战胜利 60 周年的极大热情。

广西第一家博物馆网站正式开通

8 月 4 日，广西民族博物馆网站（www.gxmb.com）正式开通，这是目前广西第一家博物馆网站，也是国内第一个将民族博物馆与民族生态博物馆相结合的信息网站。

2003 年，广西壮族自治区人民政府决定在南宁市青秀山建设广西民族博物馆，这是建国以来自治区人民政府投资最大的文化公益项目，投资 2.5 亿元，建筑面积 4 万平方米，预计将于 2007 年建成并对外开放。

为了更好地宣传广西民族博物馆和广西

民族生态博物馆的建设进程，促进民族文化的保护和交流，广西民族博物馆自去年底以来一直精心筹划建设广西第一家博物馆网站。网站以丰富多彩的图片和简洁的文字向社会展示了广西各民族的风情、习俗以及各民族生态博物馆的特色。

广西民族博物馆网站立足于广西民族博物馆，面向广西，辐射全国，开辟了民博概况、民博快讯、民族文化、生态博物馆、博物馆之旅等 10 余个栏目，旨在弘扬广西民族文化、民族精神和民族团结。（莫志东）

广西壮族生态博物馆开馆

9 月 9 日，位于广西靖西旧州的壮族生态博物馆正式建成对外开放，有 1700 多万人口的壮族拥有了自己的第一座生态博物馆。

旧州人口有 2200 多人，全部是壮族。那里风景如画，自然生态环境保持良好，有“小桂林”的美誉；同时旧州有着丰富的保存完整的壮族文化，染织、刺绣、山歌、戏剧、木雕、民居、土司遗存古迹等独具特色，被称为“壮族活的博物馆”。

靖西旧州壮族生态博物馆由展示中心及旧州街的原状保护两部分组成。展示中心坐落在旧州街头，占地 3125 平方米，建筑面积 925 平方米，总投资达 190 万元（其中社会捐助 50 多万元），设有展示旧州壮族传统文化的“旧州岁月”展览，以及提供研究人员使用的客房。建成后的壮族生态博物馆将成为目前在建的广西民族博物馆的研究工作站。（陆文东）

贵州建成生态博物馆群

经过中国与挪威王国十年的合作，贵州省建成了以六枝梭戛生态博物馆为代表的贵州生态博物馆群。

6 月 1 日开幕的贵州生态博物馆群建成暨国际学术论坛上，国家文物局副局长童明康说：“贵州生态博物馆群的建设在全国起到了榜样作用。”

1995 年，中国和挪威合作建成了中国首个生态博物馆——贵州六枝梭戛生态博物馆。1997 年，中国与挪威政府正式签署协议，在贵州建立生态博物馆群。目前，中挪已经

共同在贵州成功建立了梭戛、镇山村、堂安和龙里四座生态博物馆。

这四座博物馆分别用以保存苗族、布依族、侗族和在当地占人口少数的古老汉族的文化。生态博物馆作为一种新理念、新模式，与属于静态的特定建筑的传统博物馆相比，突出强调保护和保存文化遗产的真实性、完整性和原生性。

依托梭戛苗族社区建立的六枝梭戛生态博物馆位于贵州省六枝特区西北部，距县城 45 公里。这里居住一支以长角为头饰的苗族。

在梭戛，4900 多苗族同胞过着男耕女织的生活，在向游客展示自己独特文化魅力的同时，思想观念也越来越开放，许多当地人已经认识到让适龄儿童走进课堂的必要性。他们在学习现代知识的同时，并没有丢弃传统的歌舞、工艺等民族特色文化。

近年来，在我国广西、内蒙古和云南等

少数民族遗产异常丰富的省区，不同形态的生态博物馆纷纷建立起来，呈现出良好的发展态势。

中国博物馆协会理事长张文彬说：“中国和挪威合作在贵州创建生态博物馆取得的经验，正在向中国西部地区推广、延伸。”（新华网）

香港海事博物馆开馆

香港海事博物馆，于 9 月 8 日起对民众开放。这座展示中国从古至今航运发展历程的博物馆，位于香港赤柱极具历史价值的 19 世纪建筑物美利楼。全馆占地约 500 平方米，分为“古代馆”和“现代馆”。“古代馆”展示中国历朝海上交通的兴衰起伏，让参观者了解到中国与邻邦以至西方贸易国家共同塑造出的亚洲航运历史。“现代馆”则主要介绍香港在历史因素和华人创业精神影响下创造出的骄人海事成就。

博物馆展出展品超过 500 件，包括多件古代和现代的船舶模型，以及一系列早期航

运贸易货品、载货单据、乘客名单，还有有关画像等，诉说着人与航运之间的历史故事。展品中历史最早的是四川出土的东汉陶船模型。该船客舱上层结构、船舵和船锚等各部分清晰可见，展示了中国船只的最早期面貌。其他重点展品还包括“郑和宝船”模型、全馆最大的模型——中国帆船“耆英号”等。

香港海事博物馆由香港航运界的热心人士于 2003 年底开始筹建，是一所由香港国际航运团体经营的非赢利教育机构，旨在展示南中国沿岸的航运史以及香港在当中所扮演的角色。（张俊伟）

黑河中俄艺术陈列馆开馆

以收藏、展示、销售中俄艺术家各类艺术作品为宗旨的黑河中俄艺术陈列馆，日前正式开馆。这座陈列馆，是瑗珲历史陈列馆在中俄确立战略协作伙伴关系的新形势下，为加深和增进两国人民相互了解和友谊，切实拓宽合作领域而创办的。陈列馆展厅面积 400 余平方米。首批与观众见面的 65 幅俄方

艺术家的油画和工艺品，多是出自俄罗斯功勋画家之手，很多展品曾在俄方报刊发表，有的则被收入各类画册之中。馆长陈会学介绍说，本次展示的作品仅是馆藏的一部分，今后将不定期更新。同时还将通过巡展，把双方艺术家的杰作介绍给广大艺术爱好者。

（李广厚）



周口店北京猿人遗址发现百余鹿骨化石

记者9月22日从北京周口店北京猿人遗址管理处得到证实,正在进行第二期加固保护工程的周口店北京猿人遗址又有重大发现。日前施工人员在猿人洞鸽子堂进行清理加固的过程中,在鸽子堂东壁发现了一个深达数米的山洞,并从中发掘出了百余块古动物的化石。

鸽子堂位于1929年发现最完整“北京人”头盖骨的“猿人洞”入口处。这里曾发现过猿人的锁骨、顶骨、下颌骨等化石及许多用石英和绿色砂岩所制的粗糙石器;共有4个文化层,其中含有猿人用火的遗迹,特别重要的是还发现了一段紫荆木炭,此处与“猿人洞”都为中更新世。

去年7月,北京市开始对遗址实施第一期加固保护工程。今年9月1日第二期加固工程开始启动。而此次的重大发现就是在加固施工中的“意外收获”。

经中科院古脊椎动物与古人类研究所专家初步鉴定,此次发现的百余块古动物化石均为肿骨鹿和斑鹿的骨化石。据介绍,肿骨鹿和斑鹿均生活在与北京猿人同时期的中更新世,最晚也要到距今13万年以前。在这些骨化石中,有3块鹿牙的化石、多块鹿角化石和鹿的上颌骨化石,还有一件怀疑被加工过的锋利的“骨器”,有待进一步用仪器鉴定。此外,在清理山洞的过程中还发现了一根已经断为2截的镐把和一个铁质的镐楔子,这应该是当年考古人员使用过的发掘工具。

据了解,此次遗址的第二期加固工程预计耗资230万元,计划12月完成。周口店北京猿人遗址管理处主任杨海峰介绍,由于在清理加固遗址的过程中偶然发现了这批化石,下一步是否继续展开发掘还有待向国家文物局申请后决定。

北京云居寺喜得佛教宝幢

5月24日,北京房山区大石窝镇下庄村民在进行云居寺前杖引泉工程时,意外出土了一方佛顶尊胜陀罗尼经幢。经幢出土后,下庄村村民主任白凤全和会计于爽立即报告给了云居寺文物管理处。管理处接到通知后,文保科人员立即赶到现场进行踏查,并将经幢安全运回云居寺。

出土的这方经幢建造于金大定二年(1162),为八角直楞幢,上刻《佛顶尊胜陀罗尼经》,首题:“佛顶尊胜陀罗尼”;汉白玉

石质,幢高80厘米,6面刻经文2面刻题记,仅存幢身,重约200公斤;正书,竖刻,其中有4面文字较为清晰。

考古发现证明,佛教石经幢的建造始于唐代初年,是宗教刻石中的一种,以刻写佛教经文为主,主要用于祈福。这方宝幢集经文、题记于一身,对研究佛教经籍、宗教刻石、云居寺金代僧众的传承等方面提供了重要资料,其价值还有待专家进一步考证。(续小玉)

北京延庆发现辽金时期壁画墓

日前,北京市文物研究所和延庆县文物管理所在北京延庆县张山营镇晏家堡村北发

掘了一座辽金时期的壁画砖室墓。该墓为圆形单室墓,南北向,由墓道、墓门、甬道、

墓室等部分组成。墓道长 12.3 米，其中墓室直径 3.5、残高 2.8 米。墓室内壁按圆周 8 等分，砖砌柱角上有斗拱装饰。墓室内壁原绘有壁画，现甬道及墓壁尚残存壁画 4 幅，分别描绘出行仪仗、侍女、鼓乐等内容。壁画人物生动、线条流畅、眉目传神，色彩艳丽，虽然剥落较为严重，但人物的面貌、服饰仍清晰可辨。辽金时期壁画在延庆是首次发现，在北京地区也弥足珍贵。

墓葬早年被盗，墓顶砖、墓门墙已塌毁殆尽。墓内没有发现完整的人骨架，只零星发现几块火烧过的人骨，这也符合辽代流行火葬的习俗。出土墓志盖、铜牌、骨梳等文物 10 余件。其中墓志盖为青石质，覆斗状，55 厘米见方，厚约 10 厘米。正中为篆体阴刻“故吕夫人墓志”六字，四周为线刻兽首人身的十二生肖，四角饰以线刻牡丹图案。圆形铜牌饰直径 7.6 厘米，一面线刻释迦牟尼，另一面线刻千手千眼观世音菩萨图案。刻划精细，形象生动。此外，出土的琥珀石榴饰件、小铜人等文物都是典型的辽代文物。由于没有找到墓志的下半块，墓葬的准确年

代很难确定，但该墓出土了 40 多枚唐宋时期的钱币，目前发现最晚的是“政和通宝”，应铸于宋徽宗政和年间，即 1111-1118 年，相当于辽天祚帝天庆年间。综合出土的沟纹砖、墓志盖、白瓷盘等文物分析，墓葬的年代应处于辽末金初。

938 年石敬瑭把燕云十六州割让给契丹后，延庆就被划入辽国的版图。当时延庆为儒州，下辖缙山县，并置缙阳军。延庆作为辽上京与南京的必经要道之一，具有重要的战略地位，是辽南京的后方基地。辽代的皇帝经常到儒州 蹕、狩猎，民间流传着很多关于辽代萧太后的传说故事，但是文字史料和文物遗址并不多，目前只发现有缙山县故城、莲花池、缙阳寺等数处遗址。在该壁画墓以北几百米的山上就有一处应梦寺遗址，相传为萧太后所建，现在还存有辽代的建筑构件。该墓葬的发现对研究当时的历史、风俗、服饰、文化等具有重要的参考价值。目前，文物部门已对壁画进行了整体切割，将在实验室进行后期保护。（范学新）

北京天坛公园祈年殿开始封闭修缮

记者近日从北京天坛公园管理处了解到，天坛公园 5 月 7 日开始对祈年殿全院实行封闭，5 月 17 日正式全面施工。

祈年殿位于天坛南北轴线的北端，是天坛标志性建筑，也是北京的标志性建筑。

这次修缮是 1971 年之后最大规模的一次修缮。修缮范围主要是祈年殿院内的古建筑，总建筑面积 3876 平方米。修缮的主要内容包括，祈年殿的地面墁砖、3 层台基金砖

墁地、石活、屋面查补、修补木结构裂缝、墙体、宝顶见新；油饰彩画部分包括外檐油饰彩画见新，内檐彩画除尘，残破处修补等。总之，对祈年殿的修缮以恢复历史原貌和风格为原则。

修缮过程中还将完善祈年殿院内消防给水系统、消防报警系统、安防系统、避雷系统、监控系统、通信系统、供配电系统建设。工程将于 06 年 4 月底全面竣工。（新华社）

郑州发现三千年前周代城池 为古书所记祭伯

记者今日从郑州文物部门获悉，经过一年多的考古钻探，中国古代文献中记载的周代祭伯城，最近在郑州市的郑东新区被发现。专家认为，对该遗址进行考古发掘，将为研究周代历史等提供新的重要资料。

据史料记载，公元前一千年左右，西周

的周公把他的第五个儿子封到黄河南岸的祭地，建城后名为祭伯城。周穆公曾来过祭伯国，泛舟于蒲田泽。

据郑州文物考古研究所有关负责人介绍，两年前，他们开展郑东新区的文物保护规划工作，在文物调查钻探的过程中，于祭

城村下发现了这一古城。经过一年多的考古钻探，现已探出城圈、护城河、夯土基址等文物遗迹，初步探明该遗址范围达五十万平方米。有关专家根据现在的祭城镇地名、地理位置及取得的钻探资料分析，这里就是距今已有三千多年的古祭伯城。并确认了附近村民传说的城西北角的点军台，这一遗迹可能与距今三千六百多年的商代早期都城郑州

商城有关，可能是郑州商城的北部门户或军事设施。

据了解，因为祭伯城已被纳入郑州郑东新区的建设范围内，考古人员对祭伯城以及周边文物圈内的文物挖掘将加速。文物开挖出来后根据其价值，文物部门再决定对这个祭伯城文物圈做相同级别的保护。（中新网）

云南富源大河发现具有莫斯特文化特征的旧石器遗址

大河遗址位于云南东部富源县大河乡东南部约 3 公里处，1986 年当地群众开山炸石时发现洞穴及大量哺乳动物化石。1998 年地质专家刘经仁和刘肃昆现场考察时发现石制品及动物化石，确定为旧石器遗址，同年云南省科委资助试掘及研究其地质背景，初步断定为旧石器时代晚期。2000 和 2002 年，云南省文物考古研究所分别组织了 2 次小规模发掘，发现大量石制品、动物化石、人牙化石和火塘、石铺地面等丰富的遗迹现象。去年，考古工作者对此进行了研究和对比，得出初步结论。

大河遗址发现的石制品来源于上、下 2 个层位，属砾石工业系统。原料主要有凝灰岩、玄武岩、燧石、砂岩、硅质灰岩等。石

制品类型组合包括砍砸器、刮削器、尖状器、雕刻器、钻具以及石核、石片等。常见修理台面技术。棱柱状石核、盘状石核、龟背状刮削器、边刮器、端刮器、三角形尖状器、凹缺器的出现显示莫斯特文化和勒瓦娄哇技术特征。

动物群来自下部层位较多，上部层位较少，初步鉴定有：猕猴、东方剑齿象、最后鬣狗、黑熊、虎、中国犀、巨獭、水鹿、鹿、麂、牛、野猪、羊、豪猪、竹鼠等，属大熊猫—剑齿象动物群。2 个层位均发现人类牙齿化石。孢粉反映暖温带—亚热带植被类型。

¹⁴C 测定该遗址下部层位大于 4 万年，铀系法测得文化层顶部钙版和石笋的最小年代为 4.1 万年。（吉学平）

云南巍山发现一批古代青铜器

8 月底，云南省巍山县马鞍山乡三鹤村委会母古鲁村 2 位村民在被雨水冲塌的自家地块中发现铜器 8 件。巍山县文物管理所获悉后，及时赶赴文物出土地进行实地调查和清理，并依法将出土文物收归县文物管理所收藏。现将出土文物情况介绍如下：

一、地理环境和文物出土情况

母古鲁村位于巍山县马鞍山乡三鹤村委会北端，西面和北面紧靠紫金山，在村子的东面有一条自西北向东南流淌的深箐河，长年流水不断。文物出土地位于母古鲁村南约 300 米处的山坡上，这里山势陡峭，其地貌属岩溶地形区，海拔约 2200 米。

据发现者介绍，这批铜器是因前几天连

降大雨，山地坍塌，在距地表 2.3 米处的土石层中发现，这批铜器出土时较为集中，而且保存较为完好。从周围的环境和被雨水冲刷的沟道断面上看，未发现其他遗物和遗迹，因此，我们推断应是窖藏文物。

二、出土铜器

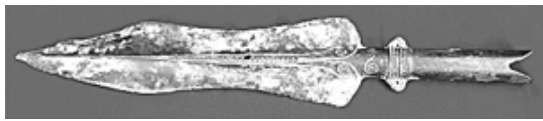
出土铜器共 8 件，其中编钟 2 件，矛 1 件，剑 1 件，杯 2 件，牛 1 件，人物形杖头首 1 件。

1、剑 1 件。剑长 36 厘米。为椭圆实心茎棱脊腊长形剑，茎面有螺旋纹，窄长身厚腊“山”字格剑。由下端往上两丛渐窄以致突锋锐尖。

2、矛 1 件。为曲刃式铜矛，



通长 32.5 厘米。身若琵琶状，釜口呈圆形（似鸭嘴形），贯通中脊，侧刃内凹位置在矛身中



部偏下，双耳位于骨交上部两侧，骨交端分叉，矛身中脊饰孔雀羽状纹和阴刻圆圈纹。

3、编钟 2 件。通高 28、宽 12 厘米。形状相同，大小一样。

扁圆筒状，上圆封闭，半圆环钮，下端平口，共鸣箱为扁突体，舞面弧凸，腔上阔下微收，两铣由上至下稍向内倾，钟的正面、背面、两侧及顶端有散音孔，正面饰双虎食人纹，下端 1/5 处饰弦纹 2 道，弦纹下为卷云纹。背面饰双鹤燕鸟纹，下端饰回纹。



4、牛 1 件。高 10、长 13.5 厘米。站立状，神态自如，两角尖突，其中一只角微残，牛背脊和腹下有 2 条对称线（应是合范线）。



5、杯 2 件。通高 10、口径 8、底径 6.3 厘米。杯为圆底圈足，形状相同，大小略有差异。杯的口部为直通状，口沿和腰部饰弦纹两道，在弦纹之间饰卷云纹。



6、人物形杖头首 1 件。通高 8 厘米，为镀锡青铜人物形杖头首，呈站立状，中空。

上身着方格纹薄衬，下着菱形回纹饰裙，颈挂饰物，两臂饰钏，手腕饰弦纹串饰，左手略抬紧贴胸，右手略抬至腹部，左腰际有 2 根编结形带饰，头部额前有流海。从像的背面看，头部均为编发。从整个人物的造型和衣着装饰上看应是一女性。



三、初步分析与研究

巍山马鞍山乡母古鲁村出土的这批青铜器，不仅有兵器、乐器和生活器皿，而且还有六畜中的牛和精美的人物形杖头首。由于没有准确的文物出土层位，在断代和文化属性上只能根据云南省多年来的考古成果来进行对比研究。在这批青铜器中，不论是从形制上还是从纹饰上来看，均与祥云大波那、楚雄万家坝、弥渡苴力、昌宁坟岭岗出土物相同和相类似，以上这些地方出土的器物都定在春秋末期至战国初期，而巍山出土的这批青铜器的年代同样不会晚于战国中期。

巍山出土的这批青铜器中，螺旋纹柄山字形格剑、曲刃式矛、双虎（双鹤燕鸟）纹编钟和牛的文化面貌与滇西（洱海）区域青铜文化相同和相似，而镀锡青铜人物形杖头首则与滇池青铜文化更趋于接近，在同一地点出土 2 种类型的文化，说明巍山是滇池青铜文化与滇西青铜文化相互交融的重要地区。而这批青铜器物民族特色十分明显，这种文化面貌上的变化，应与氏羌系统的昆明族有着直接的关系。（刘喜树 范 斌）

又一批内蒙古吐尔基山辽墓珍贵文物现『真容』

经过文物保护专家一年多的修复和整理，近日又有 60 多件内蒙古吐尔基山辽墓出土文物惊现“真容”。

此次修复和整理出来的文物有金耳坠、镏金银盒、包金银嵌宝石的漆盒、带水晶柄的匕首和带银镏金剑鞘的铁剑等。其中的一对金耳坠尤为珍奇，造型为一个变异的摩羯

（源自印度神话，一种近似龙首鱼身的动物形象），耳坠以一小块墨玉为内衬，外以 4 根金条缠绕，每根金条上密密麻麻地镶嵌着细小的宝石，每件耳坠重达 56 克。内蒙古文物考古研究所所长塔拉说，如此样式的金耳坠在我国辽墓考古中尚属首次发现。

此外，还有 2 件漆盒和 1 件银盒，精美

之极。其中一件方形漆盒，外包镏金的银箔，上嵌许多红、蓝色的珊瑚珠和宝石，漆盒内有一方银白色的梳妆镜，依旧光亮可鉴。另一漆盒为莲花造型，外饰用金银箔制成的花、鸟，凡是鸟饰均为一对，一金一银。银盒似莲花造型，通体银白，镏金镶边并有镏金的

花饰和动物装饰，盒盖中央为一对镏金雄狮，栩栩如生。

塔拉说，包括以上文物在内的绝大多数吐尔基山辽墓出土文物均为墓主人生前的实用器，由此可见墓主人生前的社会地位极其显赫。

国家百万元保护新疆康家石门子岩画

备受关注的新疆康家石门子生殖崇拜岩画受损问题，今年得到国家 100 万元的保护经费支持。这是记者近日从有关部门获得的消息。

新疆康家石门子生殖崇拜岩画位于新疆昌吉回族自治州呼图壁县西南 75 公里处的天山之中，画面长 14 米，高 9 米，面积 126 平方米。画面有数百个大小不等的人物形象，大的高达 2 米多，小的不到 20 厘米。男性浓眉大眼、阔嘴、高鼻，显示出男性的剽悍与粗犷；女性身材苗条，婀娜多姿。经新疆文物考古专家研究认定，此处岩画是天山塞种人的文化遗存，制作年代距今 3000 多年。

近几年，康家石门子岩画由于缺乏有效保护，毁损程度比较严重，近一半的画面被

自然剥蚀，无法辨认，目前仅剩 60 多平方米的面积可看到岩画图案。自发现岩画毁损后，当地文物管理部门就开始多方呼吁拯救方案，但因所需经费未能落实，保护方案一直不能付诸实施。

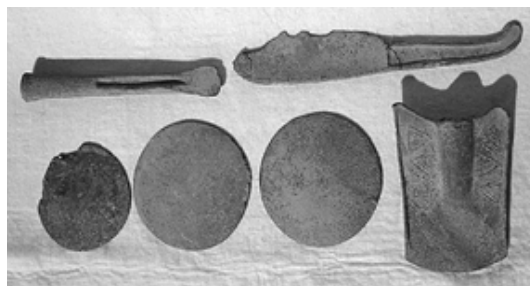
1999 年国家有关部门将康家石门子生殖崇拜岩画维修项目列入国家计划维修项目五年储备库，保障维修费五年到位。几年来，在当地文物管理部门的不懈努力下，这笔资金终于有了眉目。

据介绍，当地文物管理部门将按照要求对毁损岩画修复工程进行专家论证，并将资金合理划分，修复完毕后，还将接受国家有关部门的验收。（中新社）

新疆新源县出土一组青铜器

8 月 25 日，新疆建设兵团农 4 师电力局职工段强和段天宝两兄弟在挖高压电线杆地线沟时，无意中发现一组 6 件文物。段家两兄弟将这一消息报告当地县文物保护管理所，并与县文管所所长关恒真一同将出土文物送到伊犁哈萨克自治州博物馆进行鉴定，经鉴定这些文物是一组珍贵的青铜器。8 月 27 日，州文物局派专业技术人员赴出土文物现场进行了实地考察，并对文物出土点进行了清理发掘。这些珍贵的历史文物已上缴新源县文管所收藏。

出土文物包括青铜铲、青铜凿、青铜刀各 1 件，青铜镜 3 面。青铜铲方形带銎，斜双肩，弧刃，两面饰有三角形纹饰。铲身长 14、肩部宽 9.7、刃部宽 8.6、銎深 7、端口内径 2.8、外径 3.5、厚 0.7-0.9 厘米，刃部呈



“V”字形，有磨损和使用痕迹。青铜凿凿身呈圆柱形带銎，刃部扁平，刃部以上有一凹槽。凿身长 18.6、銎深 6、端口内径 1.8、外径 2.5、刃宽 2.5 厘米。青铜刀弓背弧刃，柄部曲首带凹槽。刀身通长 26、刀柄长 11.7、刃部 0.3-0.4 厘米，出土时完好，现稍残。青铜镜 3 面出土时扣在一起，均为弧形面、弧形背，弧度在 1 厘米之间，镜心到边缘厚度均匀，素面。直径分别为 10.6、10.7 和 9.7

厘米，厚 0.25 厘米。

伊犁州博物馆和各县文物保护管理所收藏有数百件青铜器，此次出土的 6 件青铜器在州博物馆均可找到相同的藏品类型。有关伊犁河上游中国境内出土的青铜器，近年国内学者虽做过一些研究，但到目前为止仍是凤毛麟角，所用观点也基本上是借用前苏联在伊犁河下游哈萨克斯坦国研究的成果，尚

没有建立起独立的研究体系。从弓背斧、弓背弧刀、铲等典型器物看，其与伊犁河下游哈萨克斯坦国发现的安德洛诺沃文化有着一定的渊源关系，应属典型的青铜时代文物（中亚青铜时代时限在公元前 2000-前 1000 年）。这次发现为进一步研究伊犁河流域文化增添了新的内容。（李溯源）

随州发现东周村落遗址 湖北省尚属首次发掘

位于随州市曾都区尚市镇的汉丹铁路复线工地抢救性发掘现场，文物考古专家近日发掘出一座距今近 2800 年、面积达 8000 平方米的东周时期村落遗址。9 日，有关专家初步鉴定后称，此类结构的房屋建筑的发掘，在湖北省考古史上尚属首次。

挖掘现场位于曾都区尚市镇净明村 3 组，遗址面积 8000 平方米。已发掘出村落遗址南北向房基 5 间，东西向 2 间，每间房长 11 米、宽 1.5 米。房间内出土的生活用品有豆、鬲、罐等，同时发现一柱洞。另出土一个青铜器箭头和新石器时代的石凿。

据了解，该遗址是在建设汉丹铁路复线时发现的，从 6 月 1 日起，该市博物馆和曾都区文物考古队对该遗址进行抢救性发掘。经过 1 个多月的初步挖掘证实，该遗址距今近 2800 年。据省市区有关考古专家介绍，发掘此类结构的房屋建筑，在湖北考古史上尚属首次，从石凿的发现可以推断附近可能还有新石器时代遗址的存在。该村落遗址的发现，对研究东周时期的民居建筑及民俗提供了有价值的实物证据，其对研究早期民居建筑及民俗等具有重要意义。（特约记者文静 通讯员随文）

西安唐荐福寺内一批文物重见天日

2004 年 2 月 28 日，西安市小雁塔保管所院内开挖下水管道时，在塔身东北 30 多米处的花圃内发现一件唐代石羊。石羊是唐代人臣墓葬前神道两侧常见的石刻，具有恭顺之意，怎么会出现在唐代荐福寺内？随后在提取石羊的过程中，又在周围接连发现了石佛残身、石佛莲花座。继续向下开挖，一件面相丰硕，慈眉善目，肉髻低平，残留有贴金装饰的青石佛头出土了，紧贴佛头一侧还平躺着一尊仰面朝天，佛首残缺的青石佛身。就这样，不经意间一座湮没地下的文物宝库打开了，荐福寺一段历经沧桑的隐秘历史突然灵光闪现并大放异彩。

唐文明元年（684），高宗死后百日，皇室为他追荐“冥福”，始立献福寺。6 年后武则天称帝，改名荐福寺，并御赐飞白书匾额。荐福寺由王府改建而成，最初位于开化坊内。

中宗即位后，“大加营饰”，于景龙年间（707-709），又在荐福寺南面的安仁坊，隔街另辟塔院，修建了一座 15 层的寺塔即小雁塔。会昌五年（845），武宗毁佛，荐福寺是当时长安城明令保留的 4 座寺院之一。唐末荐福寺院因毁于兵火，搬到塔院，寺塔合一，重新修建。宋、元、明、清荐福寺迭经修整，今天的布局和规模是明代以后形成的。

这批文物都出土于一个约 5 米见方、1.7 米深的灰池内，清理工作历经一个星期，出土文物 60 多件，按质地分有石、陶、铜、玉等种类，时代跨度从汉代直至明清。

佛教造像是这次出土文物最精彩的部分，隋、唐、宋、金、明各代皆有发现。大致可以定为隋代的有通体装饰着繁冗精致璎珞的青石菩萨残躯、头戴花鬘冠端庄慈爱的青石菩萨头、头部上方装饰着缠枝卷草纹的

菩萨造像残碑、带莲花座的白石菩萨残躯。属于唐代的有基本可以修复完整的通高达 2.3 米的青石佛像，大致为初唐时期，还有砂石佛龕像、白石狮子、缺头的白石结跏趺坐佛像。宋代以后的造像有一袒胸露乳坐于地上头部残缺的绿釉弥勒佛像；在一砂石地藏菩萨的底座下刻有“泰和甲子年记”的字样，为金章宗泰和四年（1204）造像；一件头戴兜鍪、身着铠甲、腰系三角形鱼鳞护裆的青石天王像具有明代的服饰造像特征。

明清时期的残碑出土 2 块，揭示了明代修缮荐福寺的事件，佐证了“雁塔题名”的历史盛事。其中一块明代残碑上尚存有 9 列 71 字，记载番僧勾思吉募集资金修缮荐福寺，工程完工后“绘图赴京求额”，却因僭越使用了皇宫才能使用的绿瓦而被“下法司治之”，最终化险为夷，皇帝“仍赐额曰大荐福寺”的一段历史。这与荐福寺现存明英宗正统十四年圣旨碑所记载的史实相互印证。另一块明清时期的残碑上勒石刻名“西闾中式举人三十名”，尚存 8 人的名姓和籍贯。“雁塔题名”是唐代进士金榜题名后在慈恩寺大雁塔下书名留念的荣耀之事，流风绵延不绝。明清时期，文举继续在大雁塔题名，武举则改在小雁塔题名，是陕甘地区文人武士的人生快事。

出土了大量砖瓦建筑构件，采集有汉代云纹瓦当、文字瓦当、唐代莲花纹瓦当、明代孔雀蓝釉龙纹瓦当、孔雀蓝釉仙人骑凤瓦、明清时期的兽面纹瓦当。其中仙人骑凤瓦虽仙人和凤鸟头皆残缺，但施釉华丽，仙人侧身坐于凤身，可能装饰于屋脊中部，由此可以想见明代修缮荐福寺的豪华。

灰池内还出土有生活类器物，如陶质的象棋子、翡翠耳环、古代铜币，此外还有一些残破的丧葬明器，有釉陶仓、胡俑头、骑马俑、陶牛、陶鞍马等。

这次出土的器物是现代遗存与古代遗存的混合，在我国考古史上十分罕见。根据当

年小雁塔修缮负责人的指证，这座灰池可能是 1964-1965 年修缮小雁塔开挖的 2 个滤灰坑之一。在灰池内的东部上层生活垃圾堆积中，发现了一件 1965 年的陕西自行车车牌和一件瓶底三环图案两侧标有“66”、“12”字样的绿色玻璃瓶，可能为 1966 年 12 月生产。这批文物虽然多有残缺，但没有掩埋前故意损毁的明显迹象，而且文物的出土位置比较分散，有避免相互撞击损坏之意。据推测，这批文物可能是文革初期在社会动乱的历史背景下，作为残破的“四旧”而封藏掩埋地下的。也有健在的文物部门的老前辈猜测可能是在“备战备荒”的年月里，把一些难以存放的文物有意暂时埋在这里。遗憾的是，经过 40 年的人事变迁，已经没有人能够确切说清楚灰池内埋藏文物的秘密。

小雁塔在建国以后成为西安市文物管理部门的所在地，存放文物的老库房就在灰池附近。由于条件所限，当时征集的一些流散石质文物临时露天存放在院内。石羊和部分石质造像可能是露天存放在这里的西安地区征集文物，墓葬明器应该是当时进行掩埋处理的一些残破较甚的征集或出土文物。同时也有很多文物应该属于荐福寺的遗存，比如印证荐福寺历史的 2 块残碑以及许多建筑构件。根据一些老人的回忆，建国以后荐福寺地面的佛教造像毁坏殆尽，那么大量的佛教造像究竟是从哪里来的？20 世纪 80 年代在小雁塔北马路对面的解放军政治学院校内修路时发现 2 尊隋代菩萨残躯，与此次灰池内出土的菩萨造型相仿。那里是唐代荐福寺的寺院所在，小雁塔则位于该寺的塔院内，这提示这里出土的佛教造像有些应该属于荐福寺的原物。

西安荐福寺灰池内的文物历经沧桑，躲过了动乱岁月，在“盛世文物兴”的年代重新出土问世，成为小雁塔历史上的一大事件。它为今年即将在此建设开馆的西安博物院增添了新的“镇馆之宝”。（张全民）

山西绛县周家庄发掘一处古代文化遗址

为配合“晋南地区文明起源与国家形成”的课题研究，由中国国家博物馆田野考古部、山西省考古研究所和运城市文物局组成的考古队于去年上半年联合对山西绛县周家庄遗址进行了试掘。试掘获得了一批丰富的资料，有助于全面认识涑水河流域乃至整个运城盆地新石器时期的文化面貌。

周家庄遗址位于涑水河北岸的二级阶地上，遗址高出现在河道约 20 米。绛山（南山）在其北，整个遗址坐落在山前的冲积扇上，地势由北向南逐渐降低。该遗址发现于 20 世纪 50 年代。最新的调查资料表明，周家庄遗址的面积在 10 万平方米左右，包含仰韶和龙山 2 个时期的遗存。资料同时还记录周家庄西北有一个崔村遗址，面积为 48 万平方米，时代为龙山时期。考虑到二者地域临近，又具有相同的文化面貌，所以，把这 2 个遗址统称周家庄遗址。

对周家庄遗址的试掘从去年 5 月开始，7 月结束，前后共 2 个月，目的是了解遗址的堆积、文化面貌及其分布情况。发掘地点选在南北 2 个不同的区域展开，北区位于周家庄村北，南区位于周家庄村南，实际发掘面积 152 平方米。周家庄遗址内涵丰富，文化堆积时间长。南部发掘区的文化堆积有西王村三期、庙底沟二期和龙山 3 个时期；北部发掘区的文化层堆积主要是龙山时期。从发掘看来，周家庄遗址至少包含庙底沟一期、西王村三期、庙底沟二期和龙山 4 个时期的遗存。其中，庙底沟一期（即庙底沟类型）只有零星彩陶和红陶片发现，未发掘到任何遗迹现象。其他 3 个时期都有数量不等的遗迹现象发现。

西王村三期文化发现 1 条浅沟和 2 个灰坑。浅沟被后期遗迹破坏严重，基本上没有出土遗物。2 个灰坑均为圆形坑，一个近直壁，一个呈锅底状。2 坑所出遗物只有陶器，可辨器形有尖底瓶、盆、钵、罐等。陶片大都呈浅黄色，纹饰基本是线纹。

庙底沟二期文化发现有房址和灰坑。房

址只发现一个，为地穴式，圆形，向外略呈袋状，有通道通往室外，房内有用火的痕迹。灰坑除圆形或近圆形外，还有数量不少的不规则坑，袋状坑和锅底状坑都有，但基本不见直壁坑。其中一个灰坑中埋有身首异处的人骨，这应是社会矛盾急剧对立的结果，也应是社会出现分化的具体表现。出土物以陶器为主，并有少量骨器和石器。陶器以夹砂陶为主，多灰陶。纹饰以篮纹为主，占一半以上，其次是素面、绳纹等。器类有釜灶、大口深腹罐、小口高领罐、敛口瓮、盆（深腹盆、曲腹盆、宽沿盆、斜腹盆）、鼎、罍、盘、豆、刻槽盆、杯等。其中，前 5 类在所有器类中占有较大比例。

龙山时期除了有房址和灰坑外，还发现了道路。灰坑基本是圆形或不规则形，且袋状坑和锅底状坑都有。2 区内都发现坑内乱葬人骨的现象，表明这个时期社会分化的加剧。房址为半地穴式，地面平整后先经火烧烤，形成 3-5 厘米的板结面，然后再在其上敷一层白灰面。除了半地穴式房子外，庙底沟二期时期的那种地穴式房子很可能还在流行。道路发现一条，反复踩踏的厚度有 30 厘米。出土物有陶、石、玉、骨等，其中尤以陶器为大宗。陶器以夹砂陶为多，灰陶占有绝对地位。纹饰以绳纹为多，其次为素面、篮纹等，方格纹很少。龙山时期的主要器类有：鬲、束颈深腹罐、圈足罐（瓮），敛口瓮、盆、豆等，此外还有罍、小罐、单耳杯（双耳杯）、甗、釜灶（灶）、器盖、侈口深腹罐、方格纹圆腹罐、双腹耳鼓腹罐、双腹盆等。

从单个器类看，在龙山时期，周家庄遗址与临汾盆地和垣曲盆地同类器物并没有太大的差别。不过，从纹饰看，周家庄遗址多绳纹，少见方格纹的特点并不同于垣曲盆地；从器类看，周家庄遗址除鬲、外，束颈深腹罐、圈足罐（瓮）等的大量存在与垣曲盆地也形成鲜明的对比。相比之下，其特点更接近临汾盆地，表明以周家庄遗址为代表的

运城盆地与临汾盆地的文化面貌相近。从一些主要器类看，这种差别很可能从庙底沟二期文化便已开始。

发掘之余，考古队还对周家庄遗址的分布范围、遗存分布情况进行了调查。目前已知的遗址范围：南北长 2200、东西长 2500 米，遗址面积约 500 万平方米。从调查看，该遗址至少包含仰韶、庙底沟二期、龙山、二里头、二里岗、周代 6 个时期的遗存。其

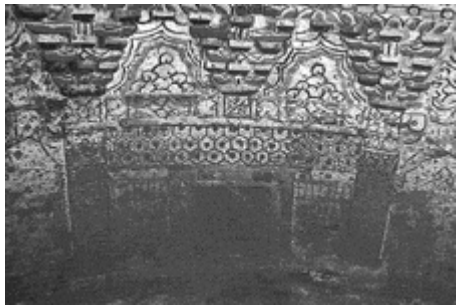
中，仰韶和庙底沟二期遗存主要分布在遗址的东南部。龙山时期的遗存遍布整个遗址。二里头和二里岗时期遗存只是零星分布在遗址的东部。周代遗存除东部有零星分布外，主要集中于遗址的西南部。

过去，运城盆地的考古工作相对薄弱，周家庄遗址的发掘和调查有助于重新认识运城盆地先秦时期的文化面貌，探讨与周边地区的关系。（王力之 王立忠 洪 梅）

山东章丘龙山镇发现一座元代壁画墓

9 月 11 日，山东省章丘市龙山镇政府在济青路边铺设煤气管道时发现一座元代壁画墓，当地政府立即向市文物部门进行了汇报。市博物馆、文物管理所的同志即刻赶赴现场，对古墓进行了清理。

经现场勘查，此墓顶距地表约 2 米，墓底为圆形，底径为 2.4 米，穹隆顶，残高 3.1 米。墓门方向朝南，高 7.5、宽 0.72、进深 0.5 米，墓道因未清理，情况不明。墓室顶部有盗洞，估计此墓早已被盗。



经简单的清理后发现，墓室地面是以交错砖铺地，无棺床。四壁四角各砌转角 2 个，高度为 0.8 米，转角上承斗拱各一朵，四壁以红色表现仿木结构为主。墓内砖壁自上而下皆有彩绘痕迹，因墓室保存较完整，室内壁画保存尚好。从转角斗拱分界，壁画分上、下 2 部分，阑额以下立壁为底层，多绘社会生活图，每组壁画间以外凸的倚柱分隔，绘图及砖砌构图分布为：东面宴饮图，西面为帷幔图，北面为假门，南面为墓门，墓门两侧为粮仓和男侍图。墓室内转角为砖砌 8 个抹角倚柱，柱高 0.85 米，无柱础，柱间饰阑额，普柏枋。阑额上设转角铺作，形制均为

五铺作单昂计心造，铺作间饰拱形叠卷云纹，铺作上为莲花纹，上承圆形檐枋。其上为三角形屋顶图案，中间饰红色网纹及红、白、黄色的云纹。再往上为花枝隔成的菱形界面，中间绘大朵牡丹图，用红、黑、白 3 色勾勒，鲜艳夺目。



墓室正南为墓门，墓门右侧为一砖砌烛台，烛台右为一宫女，头梳高髻，身穿交领红色窄袖长襦，手执火烛。墓门左侧为一人物像，因湿泥覆盖，面目不清。

东壁为宴饮图，上悬淡黄横帐，下为白地红点花的帷帐。帷帐下砖砌 1 张直足直枱的方桌和 2 把靠背椅。桌上放置一盘食物，似为馒头状面食。左侧椅上坐一头戴黑色方帽的青年，紧挨青年的为一老妇人，头梳高髻，身穿粉红色右衽襦裙，插步摇，目光祥和，面向青年似说些什么；桌后右侧站一身穿大红衣服的宫女，头梳两垂髻，左右手各抱一瓶状物，似在为客人斟酒。桌子右侧是一中年男子，短须，头戴一圆顶帽，帽顶饰玉珠，身穿左衽白色窄袖袍，双手抱在胸前，手中怀抱一长柄状物。

正北壁砖砌 1 扇大红假门，门楣上有 2

组柿蒂纹，门楣之上为大红色绘就的 3 层菱形纹。两侧有柱，柱上承托阑额，其上承托柱头斗拱 3 个，做法皆为五铺作单昂计心造。

西壁绘的是上悬淡黄横帐，下为红色垂帐，一直足直牀条桌上搭着一块红白间布。左侧 1 张红色小矮桌上绘有 2 个柜子，柜直足直牀，正面设锁，上面的小柜斜放在下面的大柜上，2 个柜体均用黑彩网纹装饰。柜子左侧有一只肥猫正跃上桌子。猫竖耳耸身，长尾上翘，两爪一只抓上小柜，一只按在桌

上，动作和形态都刻划的惟妙惟肖。

此墓因早就被盗过，洞内有不少扰土，墓主尸骨已被掀至墓门处和西侧，入葬形制已不清，随葬物品只发现 2 枚铜钱，锈迹斑斑，已看不清钱文，只是从墓室四周壁画及东部宴饮图上的人物形象，对比同期墓葬资料，可判定此墓的埋葬年代为元代。宴饮图中桌子右侧中年男子的装束为章丘首次发现，对研究章丘市元代服装等社会习俗具有重要意义。（李 芳 孙 涛 段丽山）

山东发现史前国家遗迹 中华五千年文明史添新证

山东大学考古研究所和美国芝加哥自然博物馆组成的联合考古队，经过 10 年在山东省日照地区进行的发掘调研，近日做出初步结论，认为在日照地区发掘的古城遗址是距今 5000~4200 年前一个史前国家的残骸。据估算，该古国人口 63000 人，仅其都城占地就超过 100 万平方米。

这意味着大众普遍认为的中华文明 5000

年历史有望得到新的科学证实。

中国社会科学院的朱乃诚教授说，人们普遍认为中国拥有 5000 年的历史，有关尧舜禹的传说通常被作为中华文明的源头。然而，考古学的传统看法只承认中华文明起源于距今 3000 年前的夏代，因为仅河南二里头遗址能确切地表明当时有国家存在。（中新网）

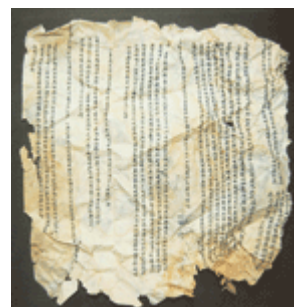
宁夏山嘴沟石窟出土一批珍贵文物

9 月，宁夏文物考古研究所在调查贺兰山山嘴沟西夏石窟中发现了西夏佛经、文书、丝织品、唐卡残片、擦擦、模印泥佛像、钱币等一批珍贵西夏文物。其中，不少西夏文佛经、文书是首次发现。



山嘴沟是贺兰山东麓的山沟之一，位于宁夏回族自治区银川市西约 40 公里处，东南—西北走向，全长约 15 公里。山嘴沟石窟就位于距沟口近 10 公里的沟内深处东侧陡坡上。这些石窟在 20 世纪 80 年代文物普查中发现，但未明确时代。9 月，经国家文物局

批准，宁夏文物考古研究所对贺兰山山嘴沟西夏佛寺遗址进行考古调查，山嘴沟石窟是其中的一处。调查过程中，考古工作者在 2 号窟窟前地表

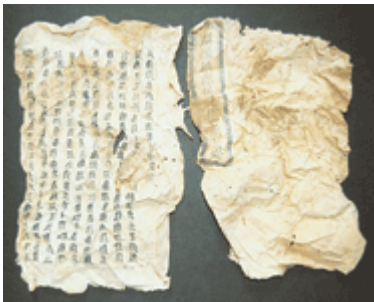


发现有零星的西夏文佛经残片，经对窟前地表堆积进行清理，发现了大量西夏文物，从而明确山嘴沟石窟为一处西夏石窟。

这批文物主要集中在 2 号窟窟前北壁下的堆积中。这里的堆积很薄，仅 20-30 厘米，主要为风积土和羊粪。文物相对集中，与茅草和鸟粪混杂在一起，范围约 1 平方米左右。推测文物原是被封藏于 2 号洞窟北壁上部壁画后面，后来壁画脱落，文物随之散落下来，被尘土覆盖而得以保存。

这次出土的文献以佛教内容为主，多为佛经，有西夏文的，也有藏文和汉文的；有写本、雕版印本，也有活字印本；有楷书、行书，也有草书；装帧形式有蝴蝶装、卷子装和经折装；从纸质上观察，既有麻纸，也有棉纸；既有汉传佛教文献，也有藏传佛教密宗文献。

出土文献绝大部分是西夏文，没有完本，多数为残页，从纸质和字体初步判断有



近 30 种，数百页（片）之多，内容十分丰富。不少佛经保存有封皮、封签及经名，初步译释为：《大方广佛华严经》、《妙法莲花经》、《金刚 般若经集》、《圆觉注之略疏》、《圣妙吉祥真实名经》等，另外还有大量残缺经题的佛教文献。有的佛经不论是在印刷或书写形式上，还是内容上，在国内外现存的西夏文佛经中都是首次发现，为西夏文大藏经增添了新的内容。它们为研究西夏的语言文字、

宗教信仰、印刷、造纸以及吐蕃文化与西夏文化之间的交流等，提供了重要的实物资料。

山嘴沟现存石窟 5 眼，均利用自然岩缝或岩洞略加修整而成，形制很不规整，壁面凹凸不平，极为粗糙。窟内不见塑像，其中 3 眼石窟壁面绘有壁画，但是大部分已剥落。壁画均是先于壁表抹黄泥，表面又涂白灰，其上绘制壁画。现存壁画内容主要有：在 1 号窟仅存一幅讲经图。2 号窟窟室内北壁正中绘上师像，两侧绘有十几幅菩萨像和供养人；南壁正中亦为上师像，两侧绘有十几幅菩萨像；上下有云纹边饰；窟顶绘有祥云等；窟前两壁绘有火头金刚、伏虎罗汉、降龙罗汉、护法天王、八臂观音、菩萨、金刚手、供养人等。3 号窟主要有释迦牟尼说法图、八臂顶髻尊胜佛母图、二臂上乐金刚双身像、四臂观音以及众多菩萨、供养人等。过去，西夏壁画主要集中在甘肃的河西地区，如敦煌莫高窟、安西榆林窟、东千佛洞等，宁夏一带作为西夏的京畿地区，西夏石窟壁画并未发现，而山嘴沟壁画确定为西夏壁画，填补了这一空白。（孙昌盛 王仁芳）

宁夏发现西夏石窟和数百页西夏文献

日前，宁夏文物考古研究所对贺兰山深处山嘴沟石窟壁画进行调查时，在地表浮土中发现零星西夏文佛经残片，研究人员顺藤摸瓜，竟从几十厘米厚的浮土中清理出数百页西夏文献，据专家介绍，这是继 1991 年贺兰山拜寺沟西夏方塔后，我国境内最大的西夏考古发现之一。

山嘴沟石窟于 20 世纪 80 年代在文物普查中发现，一直未明确其具体年代。9 月，经国家文物局批准，宁夏文物考古研究所开

始对贺兰山西夏寺院遗址进行考古调查，在对山嘴沟石窟壁画进行清理时意外发现了西夏文献，从而明确此处为西夏石窟。

山嘴沟西夏时期石窟壁画，填补了在西夏都城兴庆府附近没有发现石窟壁画的空白。石窟内出土的文献以佛教文献为主，不仅种类多、数量大，而且保存状况良好，是研究藏传佛教早期东传的难得资料，也为研究西夏文化提供了珍贵资料。（宁夏文物局）

洛阳掘出唐代墓葬 发现巨幅精美壁画及仕女陶俑

十多米长的墓道两侧绘着巨幅壁画，画面上龙腾虎跃，人物、马匹栩栩如生，这是文物人员目前在发掘位于洛阳新区的两个唐代墓葬时发现的精美唐代壁画。有关专家称，

墓中壁画画幅之大、艺术之精美，为洛阳唐墓发掘之最。

据介绍，这两个唐代墓葬位于洛阳新区规划中的翠云路上。今年三月，文物人员在

对该地区进行文物勘探时发现了这两个有精美壁画的唐墓，经过两个多月的发掘，现已能确定两座墓均为砖室墓，相距不足百米，呈南北向，由墓道、甬道、天井、墓室四部分组成。墓道呈斜坡状，甬道为长方形砖券，墓室为正方形砖券。由于历史上屡遭盗掘，两座墓中出土随葬品很少。东边一座墓中出土一方墓志，上书“大唐安国相王故孺人晋昌唐氏墓志铭”。在该墓一座壁龛里还发现了二十多件仕女陶俑。西边一座墓没有出土墓志，但却出土有墓志盖残块、瓷盏一个、瓷碗二个。墓志盖上有“大唐安国相王故孺人清河崔氏墓志铭”字样。

据史书记载，“安国相王”即唐睿宗李旦（公元六六二年到公元七一六年）。他是女皇武则天之子，唐玄宗李隆基之父。他在即位当皇帝前，曾做过洛州牧，并被封为“安国相王”，故这两座墓为唐睿宗李旦即位前两位孺人（夫人）的墓。

唐氏墓墓道长十五点四米，两壁均有壁画，其中东面壁画绘有青龙、人物、马匹，西侧壁画绘有白虎、人物、马匹等内容。其中仅一条青龙的长度就有五米多，人物、马匹尺寸和真人、真马相差无几。墓道与甬道过洞的上方绘有一座楼阁。壁画用红、黑两种矿物质颜料绘成，线条简洁流畅，一气呵成，人物为男性，着唐装，马配鞍。该墓的甬道两侧也有壁画，目前正在清理中；墓室壁画毁坏严重，已不见踪影，仅在墓室地下发现有壁画残块。崔氏墓墓道长十二点九米，墓道两侧也绘有大面积壁画，但保存较差，目前正在清理中。

据该市有关文物专家介绍，这次在洛河以南发现如此规模的壁画墓在河洛地区还是首次，其绘画技术之精美、艺术价值之高、壁画画幅之大为洛阳市唐墓发掘所仅见。文物专家认为，这两座墓壁画代表了唐代壁画的最高成就。（中新社）

内蒙古集宁路古城遗址出土上万件元代瓷器

内蒙古文物考古工作者在对集宁路古城遗址为期 3 年多的考古发掘中，目前已出土了 1 万多件完整及可复原的元代瓷器，其窑系众多、数量巨大、珍品迭出，前所未有。这是记者日前在内蒙古自治区出土辽金元瓷器国际学术研讨会上获悉的。

据内蒙古文物考古研究所副研究员陈永志介绍，集宁路古城遗址位于内蒙古察哈尔右翼前旗巴音塔拉镇土城子村。路，为元代仅次于行省的第二等地方行政区划。为配合当地的一条高速公路建设，内蒙古文物考古工作者从 2002 年 5 月开始对其进行了抢救性发掘。

集宁路古城遗址约 1 平方公里，目前已发掘面积 1 万多平方米，发现大量房址、水井、窖藏、墓葬和集市遗迹等。在众多遗存中，最重要的发现是出土了大量的瓷器，完整和可复原瓷器达到了 1 万多件。其中有两件保存较好的瓷器为国内外首次发现，一件

是釉里红玉壶春瓶，另一件是青花梨型注壶，两件文物极其珍贵。此外，还出土了 7 件完整的元朝官僚贵族和富裕大户才能拥有的元青花瓷器。

这些出土的完整瓷器多见于窖藏，瓷器器形主要有碗、盘、罐、瓶、碟、盏等，种类有青花瓷、白瓷、黑瓷等。从胎釉的装饰特点判断，这些瓷器涉及当时的七大知名窑系：景德镇窑、钧窑、定窑、磁州窑、耀州窑、龙泉窑和建窑。其中，出土数量最多的是磁州窑系的瓷器，有“油滴”、“兔毫”、“玳瑁”等种类装饰的黑瓷。而出土珍品瓷器最多的是景德镇窑系的。

据史料记载，位于游牧经济与农耕经济交接地带的集宁路当时为榷场（元朝在边境所设的互市市场），在公元十四世纪中期毁于战火，之后未建新城，官民逃避战火时窖藏了许多瓷器，因此这个古城的文化层得以完好保存至今，出土的瓷器也较多、较完整。

江西丰城调查发现两处宋元瓷窑

2004 年 4 月，江西省文物考古研究所、丰城市博物馆在丰城石江发现 2 处宋元时期古瓷窑遗址。一处是碗泥岭窑址，位于石江乡钳石村枫树下自然村东北侧的丘陵山坡上，在窑址的西边有一条石江水，融入丰水，汇入清丰山溪。在窑址采集了青釉瓷、青灰釉、青白釉瓷、黑釉瓷器和窑具等标本。另一处是公路边窑址，位于碗泥岭窑址西侧 1 公里的黄金水库东侧公路边的丘陵山坡上，窑址西侧的黄金水库即是原石江水所流经之地。瓷片的数量与品种较碗泥岭窑址少，有青灰釉、青白釉瓷、黑釉和窑具等。

碗泥岭和公路边窑址都位于丰城市石江乡钳石村枫树下自然村黄金水库东侧的丘陵岗埠地带，这里丘陵连绵，瓷土矿产资源丰富，柴薪充裕。两窑所烧产品种类基本相同，器物的造型、胎釉特征及其装烧工艺大同小异，制瓷时代相同或相差不远，属同一个大窑址的范畴，名之为钳石窑。两窑烧造的器物种类丰富，公路边窑址有青灰釉瓷、青白釉瓷及黑釉瓷，碗泥岭窑址多青釉瓷。两窑所烧的器物主要是当时人们的日常生活用器，也有一些文化用器以及随葬用的冥器。青釉瓷器类有碗、砚台，胎质较粗，胎多呈深灰泛紫色，胎体较厚，釉色不亮。青灰釉瓷有钵、碗、盘、钵、盏、炉、灯盏、水盂及生肖俑，胎质较粗，淘洗不够精细，胎多呈深灰或灰色，极少数为白色。黑釉瓷类型有罐、碗、盏、灯盏等，以盏占多数，胎色有灰白、白、黑等，以黑色为主。青白釉有罐、碗、盏、盘和器盖，制作精细，灰白或白色胎。从采集的标本来看，青灰釉瓷的种类较为丰富多样，青白釉瓷较为精细高档，两者有许多相似的地方，黑釉瓷器类较为单调，以盏为主，青釉瓷则显古拙、原始。一部分器物内满、外腹壁不及底施釉，釉层较薄；多数圆器的内底心留有一周涩圈；也有相当一部分器物内、外腹壁满施釉，唯口沿露胎。碗盘类圆器流行圈足，足墙较矮，器物内底凹下，系采用压模利坯技术制成。

器物的装饰以素面为主，偶见简单的纹样，但装饰手法却多种多样，有刻划、蓖划、模印等 3 种。刻划纹有水菊纹、牡丹纹和莲瓣纹，多见装饰在盘内底和碗盏外壁；蓖划手法主要在花叶的茎脉和云气纹上采用；模印纹有双鱼纹，多饰于盏内底。刻划和蓖划 2 种手法经常结合使用。

窑具主要有垫柱、支圈组合覆烧窑具的垫钵、支圈。垫柱胎体厚重，上、下两面较平，表面多粘有一层细沙。垫钵多作支圈覆烧窑具的底部，也可作支圈覆烧窑具的盖。支圈呈圆形，有灰或深灰色陶胎以及白色瓷胎。两窑的装烧方法有仰烧、支圈覆烧、涩圈叠烧和对口烧等几种，以涩圈叠烧为主，青灰釉瓷、青白釉瓷和黑釉瓷中的圆器多采用这种方法烧造。青釉瓷则采用仰烧法烧成。也有相当数量的坯件采用支圈组合覆烧窑具装烧。另外还有的内、外满施釉唯口沿露胎的器物采用对口扣烧。罐类等琢器采用仰烧法烧成，为了节省空间，降低成本，在罐内也放置坯件。器物间较多地使用铺设一层细沙的间隔方式，故而在产品的内、外底沿和窑具的顶面边沿均粘有细沙。器物的烧成采用南方常见的长条形龙窑烧造。

两窑产品的种类和器物的造型与江西地区宋元时期的窑址诸如赣州七里镇窑、南丰白舍窑、金溪古窑址等出土的同类器相同。黑釉碗的造型与重庆涂山窑黑釉Ⅱ式碗及黑釉涩圈Ⅲ式碗相似，装烧工艺也相同。重庆涂山窑天目瓷的烧造历史是北宋到南宋末，约自南宋中期以后，为了能够更充分地利用窑室空间，降低成本，受定窑影响而兴起的支圈组合覆烧技术广为应用并占据主流。江西的景德镇窑、七里镇窑、白舍窑、吉州窑莫不如此，丰城钳石古窑址也在其列。碗泥岭窑址青白釉碗的造型和装烧工艺特征与江西南昌绍定五年（1232）墓出土的青白釉涩圈碗相同，这类碗的造型和装烧工艺与公路边窑址青灰釉碗又完全相同。由此丰城钳石古窑址的生产时间当在宋元时期，其上限或

可至北宋甚至更早，两窑的生产兴旺时期主要集中在南宋至元代，其中碗泥岭窑址较公路边窑址早。

石江钳石古窑址是宋元时期以生产日常

生活用器为主的综合性瓷窑。它的发现弥补了丰城地区这一时期的空白，丰富了该地区的陶瓷史。（徐卫星）

河南嵩阳书院乾隆御碑亭修复

继乾隆御碑修复后，登封嵩阳书院内的乾隆御碑亭修复工程近日也已竣工，为嵩阳书院景区增加了新的看点。乾隆御碑亭建于清乾隆十五年（1750）秋。时年十月一日，乾隆皇帝巡视中岳，先后到嵩山会善寺、嵩阳书院、中岳庙等地游览，游嵩阳书院后书《嵩阳书院》诗一首，有人将其镌刻成碑，立于嵩阳书院讲堂东侧，并建碑亭一座。可惜碑亭清代后期被毁，只留下了亭址基台。

碑身在“文革”中也被砸毁，仅留碑趺、半截碑身和碑帽。为挖掘嵩阳书院的古文化内涵，增加观瞻内容，登封市文物管理局决定恢复乾隆御碑亭原貌。经过专家的多方论证和缜密勘察设计，4月动工修复了乾隆御碑。接着又投资20余万元，在原御碑亭遗址上，按原建筑风貌对御碑亭进行修复。经过数月的紧张施工，御碑亭已修复完好，游客可以看到完整的碑身和碑亭了。（李明霞 张德卿）

河南发现 6000 年前文化遗存

一处距今 6000 年的早期人类文化遗存日前在河南宝丰被发现。

据《大河报》报道，该遗址位于宝丰县肖旗乡解庄村徐桥自然村西 500 米处，在宝丰县文物保护单位——解庄新石器时代文化遗址的北部边缘。从地层剖面的土质和现场发现的器物来分析，这一遗址叠加著仰韶、龙山、二里头 3 个历史文化时期人们生活的遗迹。据悉，这在河南省考古史上是较为罕见的。

在这片长 205 米、宽 15 米的区域内，陶片、骨器、红烧土等生产生活工具、生活遗迹随处可见。现场还发现几处汉代墓葬，但已遭不同程度破坏。平顶山市文物管理局的

孙清远拿著几片在现场捡到的陶片和石器说，这些陶片有绳纹的、网纹的和篮纹的，有黑陶、红陶、灰陶，尤其是红陶上有白色和褐色彩绘图案，系仰韶文化所特有，距今约 6000 年。现场还发现有陶纺轮、骨锥、割剥器（用石器打磨而成，用来划割兽皮），可断定为新石器时代，另从土层中的红烧土判断，这里是生活中心区。

平顶山市文物管理局副局长徐序白说，经过省市文物部门的勘察、论证，认为这是一处重要的文化遗址，该遗址从新石器时代中晚期一直到夏代，前后延续了两三千年的时间。

河南新郑发现一元代窖藏

2004 年初，河南省新郑市龙湖镇中原工学院基建工地挖电缆沟时，在距地表 0.5 米左右发现一窖藏。新郑市文物管理局获悉后立即前往进行了抢救性清理。共清理出文物 31 件，其中瓷器 25 件，铁器 6 件。

窖藏坑出土的瓷器以龙泉窑青釉刻花碗、磁州窑系的白地赭彩开光折枝牡丹罐、钧窑系蓝灰釉彩斑碟和“元统”铁权最具有

历史、艺术欣赏价值。

龙泉窑青釉刻花碗，高 3.8、口径 11.7、足径 6.6 厘米。

器为侈口，斜宽折沿，斜直腹壁，外壁略弧，浅腹，平底，矮圈足，胎质白中



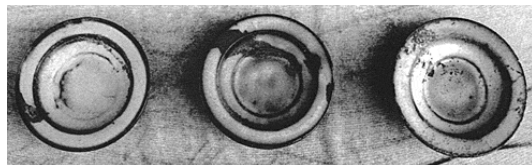
略泛灰；通体施青釉，釉汁纯净，施釉精细，釉色青中闪绿，器面晶莹光亮，温润似玉，是一件不可多得的艺术佳作。此碗内底有一划花折枝莲花，刻划精细，线条流畅，花瓣排列严谨规整，圈足内底施有青釉，外有烧制时遗留的涩圈，无釉呈铁锈红色。

白地赭彩开光折枝牡丹罐，通高 19.2、口径 24.8、底径 15.3 厘米。器为大口、直沿、溜肩，鼓腹在上部，下腹斜壁，内聚小圈足（内挖）底，胎呈灰白色，器表外施白釉，采用大写意手法，上绘赭彩开光折枝牡丹纹，成对称图案，肩部饰有波折纹，器内壁施满褐釉，露有轮制时留下弦纹痕迹，底露胎，内挖呈双圈足，存有铁锈斑，此器造型古朴雅观，形体浑厚庄重，制作工艺较精细，充分体现了当时制瓷技术水平与时代风格特征。



钧窑蓝灰釉彩斑碟，高者 3.3、低者 2.7 厘米。3 件钧瓷碟形制基本相同，器为平折沿，斜壁，浅腹，圈足。碟内壁、平折沿、底均有窑变自然形成的紫红色彩釉斑，外壁

施釉至下腹，釉层较厚，釉色为蓝灰色，下腹，圈足露胎。这 3 件钧瓷碟最富有艺术特



征的是彩釉艺术，那种鬼斧神工、变化莫测的“窑变”艺术之美，表现出钧瓷工艺无限的魅力，难怪钧瓷有“进窑一色，出窑万彩”的美誉。

元统铁权，通高 11、底径 7.1、宽 4.3 厘米，重 600 克。权身呈扁平六面体，方钮，束腰六棱形底座，腹部正面阳铸铭文“元统二年、官运通行”，背面铸铭“汴梁路”，“汴梁路”元时属河南行省。“元统”为元惠宗妥贴睦尔的年号，“元统二年”即 1334 年。根据铁权铭文推知，此窖藏应为元代。



该窖藏坑的发现，对研究元代历史和瓷器的烧造技术，提供了可靠的实物资料，具有较高的艺术和收藏价值。（王 君 王惠霞）

国宝“启母阙”免费开放

日前，全国第一批重点文物保护单位、嵩山汉代三阙之一的启母阙，在封闭保护了 50 年之后，经过重建保护房，已对国内外游客免费开放。该石阙位于河南登封市区东北 2 公里处，高 10、围 10 米余的启母石南面，建于汉安帝延光二年（123）。据史书载，大禹与妻同居嵩山而生“启”，传说启母化为石，名曰启母石。阙因石南有启母庙而建。阙门间距 6.8、高 3.55 米，阙铭以汉代篆书记载了大禹治水及启母助禹的功绩，浮雕对马双骑、幻术、马技、蹴鞠（踢足球）、斗鸡、狩猎、虎逐鹿等画像 60 多幅，为汉代书画雕刻艺术瑰宝。但该阙 1950 年前一直露天在旷野，20 世纪 50 年代中期才由文化（文物）部门盖了一座砖瓦、土坯结构的小保护房，

避免了烈日酸雨的风化侵蚀。但因房矮阴暗，不便观瞻，故 50 年来天天锁门，封闭管理。偶有专家研究，只能用手灯或蜡烛照明，多数观众只能望而生叹，故每年来嵩山名胜区的数百万游客，只知道登封少林寺、中岳庙，而对于汉阙文化却鲜有所知。自 2003 年 3 月开始，登封文物局按照国家文物局批准的维修方案，筹资 70 余万元，拆除了原保护房，重建了一座重檐、庑殿式、上部为木结构、下部为钢筋混凝土、建筑面积为 298.2 平方米的仿汉式新型保护房。日前，启母阙正式免费对游人开放。启母阙仍在房中间。房前后两壁都开有宽敞的大门和直棂窗，通风透光，高大明亮，既能保护石阙，又能使观众拍照、观瞻。（王雪宝）

河北宣化发现金代石棺墓

8 月中旬，河北宣化在全国重点文物保护单位——辽代壁画墓群外围实施防渗漏工程中发现一处金代石棺墓。该墓位于 1971 年发现的辽代监察御使国子监祭酒张世卿墓西南 20 米。为竖穴土圹式，墓底距地表 5.1 米，圹内用厚 0.1 米的青石板围成外椁，中央的石棺呈西东方向。石棺用整块石料雕凿而成（图一），长 1.27、宽 0.91、高 0.8 米，棺盖



为盂顶，厚 0.27 米。石棺内盛一柏木棺箱，头西脚东向放置，长 0.93、宽 0.62、高 0.34 米，箱盖也为盂顶，高 0.1 米。棺箱内葬火化骨灰。棺盖上和棺箱两侧与后面墨书梵文佛经。棺箱前面墨书 40 字的题记。在棺箱前与石棺内壁的缝隙间放置着一块石质墓志。



墓志为长方形，2 个上角为抹角（图二、三），长

0.4

5、

高 0.31、厚 0.07 米。表面涂墨，2 面共刻铭文

39 行 363 字。另外，石棺前放置祭祀陶罐 3 只。从墓志中可以得知墓主人是金代奉训大夫西京路盐使张时中，涿郡人，是张世卿的重孙辈。生于金天会元年（1124），30 岁中进



士，先后任密云簿、怀安令、闾阳令、卢龙令、尚书省令、兴平军节度副使至西京路盐使，官阶五品。死于金大定二十三年（1183），享年 59 岁，于大定二十六年（1186）四月二十六日归葬郡西先茔。

根据棺箱内的骨灰和棺箱上的梵书经文以及汉文题记，可以确定墓主人生前虔诚地信仰佛教，死后按佛教仪规中的荼毗礼葬式火化入葬。由于辽金时期佛教盛行，宣化张世卿家族墓群中的所有墓葬都是采用火化葬俗。张时中棺箱上的题记中还书写了反映原始教义的《法身偈》“诸法因缘生，缘尽法还灭，吾师大沙门，常住如是说。”（图四）它又称之《因缘咒》，在佛教中非常流行。

张时中的石棺墓葬式在张氏家族墓中还是首次发现，为墓群中增添了一种新的葬式。张氏家族墓的年代为辽代晚期至金代中期，墓葬形式从豪华的大型砖室壁画墓到简陋的石棺墓、小型砖墓、骨灰罐墓等。丧葬形式的差异直接反映了朝代更替时的社会动荡和经济衰落现象，也反映了张氏家族从兴旺到



衰败的过程。张时中石棺墓的发现提供了珍贵的史料文物。（颜 诚）

河北正定开元寺须弥塔塔刹内惊现文物千余件

5 月 20-21 日，维修人员在清理河北正定县城正定开元寺须弥塔塔刹时，在宝珠 1-3 层内惊现文物千余件，包括蚌器、玛瑙、水晶、铜器、金银器、木器、



玉器、料器、石器、珐琅器、古钱币、经书等各类，大多色泽鲜艳、明亮，保存完好，古钱币多为清代，少数为北宋铸造。同时发现的丝簿上记录了这些器物乃清代重修塔时周围村庄的善男信女所捐献。另外，还发现在塔刹宝珠一层上刻有康熙六年（1667）铭文，约 100 余字，简要记载了须弥塔创建于

唐贞观年间,清顺治、康熙年间重修的史实。铭文及众多文物的发现,为研究须弥塔的重修年代及古代人们的社会生活、人文环境提供了重要的实物资料。目前,这批文物已移至正定县文物库房,河北省文物局已派专家赴现场,有关专业人员正在做进一步清理、研究工作。

须弥塔,俗称砖塔,是河北正定县城开元寺内的主要建筑。塔始建于唐贞观十年(636),明、清两代均有重修。现存实物为明代在唐塔基址上重修。塔平面呈正方形,叠涩密檐九级,高 39.5 米。塔内二层原有木制藻井,已毁。现塔内呈空筒式,上下贯通。塔身各层收分,外观清秀挺拔,造型简洁疏朗,古朴无华,仍留有唐塔遗风。其形制与西安大小雁塔相似,但始建年代较之要早。由于风雨剥蚀,年久失修,须弥塔出现险情。砖体部分酥碱,檐部各层四转角均出现大面积坍塌坠落,塔刹构件严重损坏,歪闪变形,时有倒塌危险。2001 年 12 月,须弥塔修缮方案上报国家文物局,2002 年 10 月获得批准。本次修缮工程本着“不改变文物原状”

的原则,对须弥塔进行加固和局部维修。主



要包括:恢复原地面及散水,挖补塔基台帮,更换部分石构件,剔除 1-9 层塔身酥碱砖,对塔檐进行修残补缺,重新砌筑塔刹覆钵及仰莲,补配铜镜、拉链,更换钢制刹杆,恢复原天花板,重做板门及窗扇,增设避雷设施等,总投资约 50 余万元,该工程于 4 月份开工,预计于国庆节前竣工。

开元寺始创建于东魏兴和二年(540),唐开元二十六年(738)奉诏改为今名。目前,寺内有钟楼、砖塔各一座及天王殿、法船殿基址,较好地保存了隋唐寺院左钟右塔的总平面布局特征。1956 年开元寺钟楼、塔被公布为省级文物保护单位,1988 年,开元寺钟楼被公布为第三批全国重点文物保护单位。

蓟县大面积分布旧石器时代石质人工制品 填补了天津地区旧石器考古空白

天津市文化遗产保护中心组织专家于今年 3 至 5 月间对蓟县北部地区进行的考古调查取得令人惊喜的成果,共发现旧石器时代石器分布地点 27 处,采集到各类石质人工制品近千件。专家称,这是近半个世纪以来天津考古的最重大发现,不仅填补了天津地区旧石器考古的空白,而且将天津市域的人文史提前到距今一万年以上。

此次考古专家在蓟县下营镇、孙各庄满族自治乡、罗庄子乡、官庄镇、邦均镇、城关镇等六个乡镇进行了细致的勘察发掘,采集到燧石、石英、石英岩等质地的石制品人工痕迹清楚,类型丰富。记者在陈列现场看到,这些石器包括各种类型的刮削器、尖状器、钻器、砍砸器及石核、石片等,也有少数细石器石核和一些不典型的细石叶,表明了这一

地区旧石器文化的多样性。据专家介绍,这些石器就加工技术来看,除细石器以外,其余都是直接打制的;修理方式主要有背向加工、正向加工、错向加工、复向加工、交互加工等技法,亦有少量用砸击法加工的石器。

天津文化遗产保护中心主任陈雍研究员说:“根据目前采集到的石制品标本及出土地点地貌特征初步推断,这些石制品年代为旧石器时代晚期,距今约 1 万年至 10 万年间,属于中国北方小石器传统。此次考古调查还发现了旧石器晚期至新石器早期的地点,为探讨新、旧石器时代的过渡提供了重要线索。”

我国著名旧石器考古学家张森水、高星等在鉴定了所采集的石制品后,对天津此次考古成果给予高度评价,认为“最后消灭了我国以省、直辖市为区域单位的旧石器考古空

白区,是极为重大的发现,对于中国考古学具有重要意义”。

据了解,天津文化遗产保护中心计划在今年下半年,联合中国科学院古脊椎动物和

古人类研究所、中国社会科学院考古研究所等科研机构,对出土石器地点进行多学科考察、试发掘,以进一步厘清石器地点的年代、性质、文化面貌等问题。(光明日报)

湖南怀化考古发现 7000 年前祭祀场所 专家称从中找到了原始社会人祭的有力证据

一座面积估计近 1000 平方米、距今 7000 多年前的原始人祭祀场所日前在湖南省怀化市高庙文化遗址被发现。有关专家认定,这是我国目前发现的最早的原始社会正规祭祀场所,并称从中找到了原始社会用活人做祭品的有力证据。

高庙文化遗址位于湖南怀化洪江市岔头乡岩里村,是沅水一级台地上保存完好的新石器时代贝丘遗址,分布面积约 1.5 万平方米。文化堆积最厚处距地表达 5 米多。1991 年 11 月,湖南省考古研究所对高庙文化遗址进行了首次主动的考古发掘,出土了大量工艺精美的陶器和宗教祭祀艺术品。2004 年,考古工作者在遗址中发现了一具保存完好的 7400 年前的女性人体骨架,受到考古学界的瞩目。今年 3 月上旬,主持高庙文化遗址发掘的湖南省考古研究所研究员贺刚率队来到位于洪江市岔头乡铜湾电站基建处,再次对高庙文化遗址进行抢救性考古发掘。3 月 21 日,他们在探方 3 米左右深处成功挖掘到一对夫妻墓,墓中存放贵族或宗教领袖权力象征的祭祀用品玉钺,贵族妇女装饰用品玉璜、玉玦等精美玉器,经考证,该墓为远古时期部落首领夫妻墓,距今在 5700 年前。4 月底,考古队又发现一个由 10 多座距今 5800 至

5300 多年的柱洞组成的房址及几十座古墓穴。考古工作人员介绍,祭祀场所就是在对房址及古墓穴扩大发掘时发现的,距今约 7000 多年,目前已发掘的面积约为 500 平方米,估计实际面积将达 1000 平方米。除了年代久远、规模庞大外,该祭祀场所的结构也颇为新颖

主祭场呈梯形的对称结构,一边有两个巨型柱洞,主祭场前面还有人工挖出的呈方形或圆形的人祭坑和牲祭坑。同时,考古队员还在两个人祭坑里分别发现了一具人体骨架,并在牲祭坑中发现了猪、牛、鹿、龟等动物骨骼及骨渣,祭坑还有被火烧过的痕迹。

贺刚表示,这一大型祭祀场所的发现具有极其重要的意义。祭祀场所人祭坑中发现的两具遗骸头部均有被利器猛烈击打的迹象,这是原始人拿活人做祭品的有力证据。这一发现说明,在我国古代用活人做祭品的做法始于原始社会而不是阶级社会。过去在高庙遗址上发现的刻有祭祀图案的陶器因为这一祭祀场所的发现也变得有据可依,已经能肯定它们是祭祀活动的真实写照。据了解,该祭祀场所还将为研究我国的宗教起源、宗教信仰体系提供重要依据。(光明日报)

布达拉宫宫殿之巅的金顶群不再对外开放

到明年二期维修工程竣工后,布达拉宫将不再对外开放其位于宫殿之巅的金顶群。

布达拉宫管理处处长强巴格桑在接受记者采访时说,金顶群停止游客进入,不是因为出现了新的建筑险情,而是出于长远保护的考虑,“是为了将一个完好的布达拉宫交给子孙后代”。

拥有 7 座铜瓦鎏金宝顶的布达拉宫金顶群,不仅是世界建筑海洋中的奇观,在藏传佛教界具有崇高的地位,也是游客了解西藏宗教文化、俯瞰拉萨风貌的最佳“平台”。

由于金碧辉煌的金顶群常常让游客“不忍归去”,不到 100 平方米的平台往往要拥挤大量游人,导致金顶群成了布达拉宫承重

最大的地方，加之上下共用一个狭窄的楼梯，接纳过多游客容易造成安全隐患。

“虽然布达拉宫是我国保护最为严格的文物旅游景点之一，但除了金顶群及个别殿

堂外，这里的参观内容并没有缩减，仍然能够满足海内外游客参观和信教群众朝佛的需要。”强巴格桑说。

长春发现距今 3000 年的青铜时代满族祖先遗址

最近在长春市双阳区山河街道办事处五家子遗址发掘出土的大量陶片和石器。考古人员推断使用这些器物的人们大约生活在距今 2500 年至 3000 年以前，属于考古学上的青铜时代。生活在五家子遗址的氏族部落应属于肃慎族，也就是现在满族人的祖先。这就意味着 3000 年前双阳区内已经有人类在此居住生活，这使双阳区有人居住的历史一下子提前到青铜时代。

现场指导考古作业的省考古研究所研究员庞志国说，上世纪 80 年代，因在地面发现文物，五家子遗址被定为省级文物保护单位。这次抽调资深专家和精干考古人员十余人成立抢救性发掘队，5 月 8 日开始对拟建铁路沿线的文物遗址进行清理发掘。

到目前为止，考古人员已经在该处发掘出 4 处相邻的房址，出土了大量陶器和石器残片。王义学说，从房址遗存上看，当时氏族部落的人们居住的房屋是圆角方形半地穴式构造，第一个发掘出的房址是迄今为止长

春市发现的最完整的一处青铜时代房址。

到 2 日，发掘中出土器物已达 40 余件，最为完整的是 5 月 20 日出土的石斧和 5 月 31 日出土的陶碗，还有很多穿孔半月石刀、石铲、磨制精细的石针、精巧的石凿、石镞、刮削器等。

庞志国说：“从出土文物分析，该遗址处生活的氏族部落人已经有了劳动分工，石刀、石斧、石铲、石镞、鱼网极有可能是力气较大的男人用来耕种、狩猎和捕鱼的用具，而陶纺轮和石针则可能多是女人使用的劳动工具，这也就是后来所谓的‘男耕女织’。”

庞志国认为此次五家子遗址考古发掘意义重大，发掘出的房址保存之完整和出土文物之丰富，不但有助于加深对该处省级文物保护单位的了解和研究，而且为研究西团山文化在长春地区分布情况提供了重要的历史资料。另外，通过这些研究，将为长春地区的人文发展和生态变迁研究工作提供非常重要的科学依据。（新文化报）

福州发现当地最大汉墓 填补闽越国时期考古空白

福建博物院考古人员最近发现福州最大的闽越国时期墓葬，墓主推测为大夫级以上贵族。专家称，该墓的发现，填补了福州闽越国时期许多考古空白。

据今日福州当地媒体报道，该汉墓位于新店镇益凤村与益井村交界处一座海拔九十七米的小山头上。墓为竖穴式，土石坑木墩墓。墓坑建在风化岩内，整个墓葬深约五点七米，从上而下有三层石台，层层收缩，墓葬顶部为封土堆，墓室内有比较清晰的呈“凸”字形的椁室残留痕迹。

福建博物院杨琮院长介绍说，这么大规模、高规格的墓葬，有椁有棺，墓主人应是

高级贵族，可能是大夫级以上。

据悉，该墓葬发掘工作始于今年三月下旬，现已完成田野作业，转入室内整理。由于该墓早在二千多年前就已被盗，考古人员只从中清理出土鼓腹罐、瓮、盒、钵、熏炉等二十多件陶器及碎片，以及陶币碎片和一个纺轮。

福建省文物局、福建博物院的专家们认为，该墓葬为典型的汉墓，该墓的发现，对于证明闽越国冶都在福州、闽越国时期福建“两王两都”这两个学术界长期争论的问题提供了重要的实物资料。（中新社）

安阳殷墟首次发现一组五乘车马坑和青铜短剑

经过五个多月的发掘，考古人员最近在距安阳殷墟宫殿宗庙区西约三千米处，一次发掘出七座商代晚期车马坑，其中有五座一组排列的贵族殉葬车马坑和坑内发现的一柄面刃青铜短剑，均属殷墟一百多年考古发掘中的首次发现。

据介绍，此次发掘工作自今年一月十一日开始，由中国社会科学院考古研究所与安阳市文物工作队联合组织进行。

据有关考古人员介绍，此次发掘出的一组五乘贵族殉葬车马坑保存完整，呈南北方向一字排开，五辆马车马头均向东有序排列，还发现殉葬者共七人。同时，在居中的一个马车车厢前部，左侧发现一簇铜箭头，约三

十枚，隐约可见箭杆、箭囊痕迹；右侧发现一柄面刃青铜短剑，部分压在车厢下，长度约为三十五厘米，剑柄、剑身、剑脊清晰可辨。这是殷墟首次发掘出青铜短剑。

有关考古专家称，这些车马坑距今大约有三千三百多年的历史。此次发现，对于研究商代车的形制、车的用途和用车制度具有重要意义。

另悉，经国家文物局同意，此处车马坑将于近期整体搬迁保护。（中新社）



安阳殷墟出土的罕见车马坑将进行整体搬迁保护

考古人员经过多次论证，又经国家文物局批准，安阳殷墟近日考古发掘出土的一组五乘车马坑将进行整体搬迁保护，搬迁地址初步确定在殷墟博物苑内，搬迁历时一个月。

此次发掘搬迁工作由中国社会科学院考古研究所与安阳市文物工作队联合组织进行，此前经过五个多月的发掘清理，在距殷墟宫殿宗庙区西约三千米处，发掘出土七座商代晚期车马坑，其中有五座一组排列的贵族殉葬车马坑，坑内还发现一把双面刃青铜短剑，均属殷墟一百多年考古发掘中的首次发现。

据主持此次考古发掘工作的一位考古专

家介绍，目前考古人员对考古现场的地质条件、现存环境进行了细致的评估，制定了严密的车马坑搬迁方案，实施搬迁过程中首先利用化工原料三肿树脂分别对五座车马坑进行保护加固，防止车马坑构件坍塌散落；下挖至车马坑车轮下部约五十厘米处，掏空底部并插入木板垫铺，并在四周以木板围合，形成木箱，木箱用钢筋角铁加固；车马坑搬迁时车马四周充填细沙及泡沫，最后浇灌石膏固定；根据测算重量，选择相应的起重机将木箱吊起至平板拖车，运至存放点，进行拆卸组装。（中新社）

安徽天长出土一批珍贵木牍

2004 年冬天，在安徽省天长市安乐镇的一个水利工地发现一座汉代墓葬，经天长市文物管理所、天长市博物馆抢救性清理发掘，出土了木牍、彩绘木俑和一批精美的漆器等文物。

在这批出土文物中，32 片木牍尤其珍贵，每片木牍的正反两面均有数量不等的汉隶文字。经中国古文字研



究专家徐在国、安徽大学校长黄德宽博士、安徽大学历史系周崇云博士和安徽省文物考古研究所汪进辉的初步鉴定，这批木牍保存完好，字迹清晰，笔法流畅遒逸，内容涉及地理、医药、户口、账目，在江淮地区尚不多见，是我国古文字出土的又一次重要发现，也使我们看到了距今 2000 多年前的



法书墨迹，为研究汉代的历史，特别是木牍中所提到的广陵（今江苏扬州）、东阳（今江苏盱眙境内）两地的历史提供了可靠的史料。

这批木牍现藏安徽省天长市博物馆。（乔国荣）

中国文物非法入美全返还 两国将打击文物走私

两国近期将签署双边协议联手打击文物走私

北京今天消息 昨天，中国国家文物局副局长、中国古迹遗址保护协会主席张柏在新闻发布会上表示，此外，张柏宣布国际古迹遗址理事会(ICOMOS)第 15 届大会暨国际科学研讨会，将于 10 月 17 日至 21 日在西安举行，会上将发表决议性文件——《西安宣言》。

中美将签反文物走私双边协议

据今天《竞报》报道，“据这几十年来初步统计，中国光是被盗的古墓就有 20 万座左右。”张柏表示，针对这种情况中国有关方面一是加大打击力度，二是和有关国家加强合作，打击盗窃犯罪活动和走私活动。他介绍，中国 1989 年成为联合国教科文组织“关于禁止和阻止非法偷盗文物财产和非法转让所有权公约”的缔约国。目前，我国已与秘鲁签订了双边协议，最近正在和美国政府商谈签订双边协议。美国总统文化财产咨询委员会在 2 月召开由考古专家、博物馆学专家、古玩商、拍卖行等相关人士参加的听证会，

在 3 月底召开了关于是否签署限制进口中国文物双边协议议题的专门会议，目前进展顺利。张柏表示，一旦中美签订了双边协议，非法流入美国的文物须无条件返还其主权国。对于参与走私、运送、贩卖文物的人员也将根据两国各自法律追究法律责任。

秦始皇陵、武则天墓暂不挖掘

陕西省西安市市长孙清云表示，秦陵、武则天墓堪称世界之最、帝王陵墓的典范。目前各方面的专家都在不断地进行论证，在技术水平等条件成熟以后再进行挖掘。张柏则表示，挖掘秦始皇陵和武则天墓，涉及到保护技术的问题和保护水平的问题。目前这些文物在墓里埋藏几千年，已经形成平衡状态，如果它突然被发掘，很可能改变平衡状态，文物接触氧和其它气体以后，很快就會发生变化。“武则天墓、秦始皇陵都没有被盗，如果在挖掘以后，突然发生变化，有一些东西是我们现代的技术控制不了的，损失会很大。”（顾静）

中蒙两国首次联合开展文物考古研究活动

6 月 10 日，中蒙两国联合考古研究合作项目签字仪式在内蒙古自治区呼和浩特市举行。这表明中国与蒙古国首次开展的文物考古合作研究工作正式启动。这个项目的组织单位代表为中国内蒙古文物考古研究所和蒙古国历史博物馆。双方商定，今年-2009 年每年的 7-9 月，由内蒙古文物考古研究所组织文物考古工作者赴蒙古国境内，与蒙方合作开展古代游牧民族文化遗存的考古调查、勘探、发掘和研究工作。相关经费由双方共同

筹集，考古调查及发掘工作所获实物资料及有关原始记录资料的正本属蒙方所有，有关原始记录资料的副本归中方所有。内蒙古文物考古研究所所长塔拉说，此前，中国与蒙古国在文物考古合作研究方面一直处于空白阶段。此次合作，有助于中蒙文物考古工作者对两国境内古代游牧民族的渊源关系、互动关系以及游牧民族文明的形成与发展进行定位研究，以期解决两国游牧民族文化研究中的一些重大课题。（柴海亮）

韩国建议朝鲜举行当局会谈共同要求日本归还文物

韩国政府 5 月 12 日向朝鲜建议双方举行当局会谈，讨论共同要求日本归还其掠夺

的文物北关大捷碑。韩国统一部统一政策室室长李凤朝在汉城举行的记者招待会上说，韩国政府有关部门当天向朝鲜方面发送了电话通知书，建议在 5 月份举行双方文物当局间的会谈。电话通知书说，韩国政府认为，韩朝双方当局有必要达成一项正式协议，以便共同要求日本归还北关大捷碑。韩国希望韩朝双方尽快就此举行会谈。北关大捷碑是 1707 年为纪念 16 世纪末李氏朝鲜义兵击败

倭寇而建立的纪念碑。1905 年日俄战争时，日军将北关大捷碑从现朝鲜境内的咸镜北道吉州郡掠往日本，安放在靖国神社内。今年 3 月底，韩朝佛教界就要求日本归还北关大捷碑达成了协议。本月初，韩国政府向日本政府正式提出了归还北关大捷碑的要求。韩国政府拟在日本同意归还的情况下，将北关大捷碑安放在朝鲜境内的原址。（张锦芳）

意大利专家介绍庞贝古城遗址发掘和保护

5 月 24 日下午，意大利文化遗产部庞贝考古局局长古若先生，在中国文物信息咨询中心向中国同行介绍了庞贝古城考古发掘和遗址保护状况，引起了大家的浓厚兴趣。庞贝为古罗马城市，位于意大利南部那不勒斯附近，始建于公元前 6 世纪，公元 79 年毁于维苏威火山大爆发。由于被火山灰掩埋，庞贝城的街道房屋保存比较完整，为了解古罗马社会生活和文化艺术提供了重要资料。这座古城面积 1.8 平方公里，建筑在一个五边形台地上，城址略呈长方形，东西长约 2600、南北长约 1600 米，周围建有 4800 米长的石砌城墙。庞贝古城的考古发掘始于 1748 年，

持续至今，已发掘的区域达 50 万平方米，完成遗址发掘的 1/3。发掘初期几乎没有对遗址采取保护措施，后又因保护措施不当，对遗址造成很大破坏。随着保护观念的演变，1895 年，最早的现场保护开始。几年前，庞贝古城主管方用 5 年时间对遗址发掘和保护状况进行全面调查和评估，建立了完整的数据库，并在此基础上制定了较为完善的遗址保护总体规划，建立了科学的评估体系。古若先生用多媒体向大家展示了庞贝古城遗址保存的平面图。从图示中可以直观地看出遗址各片区保护经费的投入量及质量评估的不同等级。（记者 李 艳）

埃及考古人员发现胡夫法老时期的官印

埃及文化部长法鲁克·胡斯尼 4 月 28 日说，埃及一支考古队日前在西部沙漠地区发现 26 枚 4500 多年前胡夫法老时期的官印，据信这些官印属于当年受法老派遣到沙漠地区搜集一种用于装饰金字塔的红色漆料的军队。这些官印每个长 4.3、宽 3.2 厘米，由黏土、细纱和石灰石按特殊比例制成，以不同的图案代表不同级别的军官。埃及考古人员

在同一地点还发现一些陶器的碎片，上面印有这些官印的图案。胡夫是古埃及第四王朝（约公元前 2680-前 2560 年）的第二位法老。在今天埃及首都开罗郊区的吉萨金字塔群中，胡夫统治时期修建的胡夫金字塔是埃及现存规模最大的金字塔。在巴黎埃菲尔铁塔建成之前，胡夫金字塔一直是世界最高的建筑。（杨文静 明金维）



中国文明起源研究回顾与思考

作者:中国社会科学院考古研究所 刘国祥

当前,“中华文明探源工程预研究”项目正在进行之中,在河南、山西等地开展的田野考古工作已取得了重要阶段性成果,作为国家“十一五”重点科技公关项目的“中华文明探源工程”即将全面实施。回顾中国文明起源研究历程,认真总结已有的研究成果,对于开展新的田野考古工作,推动这一备受世人瞩目的重大课题研究具有十分重要的理论和现实意义。

1989年,苏秉琦先生在长沙召开的中国考古学会第七届年会上曾提出把中国文明起源的问题作为今后10年的两大任务之一,同年9月,中国社会科学院考古研究所专门召开了讨论中国文明起源的学术座谈会,形成了探索中国文明起源的一个新的高潮。在20世纪90年代围绕中国文明起源的热烈讨论和争鸣之后,考古学界对文明概念的理解及中国文明起源理论认识和阶段划分等方面达成了较为重要的共识。

第一,关于文明概念的理解。摩尔根在《古代社会》一书中把人类社会的历史分为三个时代,即蒙昧时代、野蛮时代和文明时代;恩格斯在《家庭、私有制和国家的起源》一书中讨论了由野蛮向文明转变的过程,强调“国家是文明社会的概括”,成为中国文明起源研究的理论指导。

第二,关于文明要素或文明时代标志的理解。摩尔根认为文明时代“始于标音字母的发明和文字的使用”;恩格斯发展了这种观点,认为正是“由于文字的发明及其应用于文献记录而过渡到文明时代”;英国著名的考古学家柴尔德(V.G.Childe)则认为城市的出现是文明开始的标志;美国人类学家克拉克洪(Clyde Kluckhohn)认为,不论任何文化只要具备有高墙围绕的城市(城市居民不少于5000人)、文字和复杂的礼仪中心这三项

标准,就是一个古代文明。邹衡先生认为文明的标志是:文字、铸造和使用青铜器、城市的形成和发展。但多数学者认为,上述标准在世界范围内并不具备普遍意义,如玛雅文明和十八王朝以前的埃及文明,它们虽已具备了文明时代其他几个方面的特征,但却没有城市出现;南美洲的印加文明虽然已经建立了国家,但却没有文字的使用。由此可见,不同地域间文明化进程和特征不一,判断进入文明时代的标准亦不应人为硬性统一。

第三,关于文明时代的划分。夏鼐先生认为,商代殷墟文化具有都市、文字和青铜器三个要素,是一个灿烂的中国文明,但同时指出,中国文明的起源还要往前推,因为“不管怎样,文明是由野蛮的新石器时代的人创造出来的”。这一观点对中国文明起源研究具有重要的指导意义。邹衡先生认为“从龙山文化到二里头文化已经发生了质变。例如从二里头文化中成组宫殿群建筑的出现和都城形成、青铜器中礼乐兵器的产生、文字的发明等等。这些又都是商周文明所共有的。龙山文化中没有这些因素,说明当时尚未跨入中国古代文明的门槛;二里头文化有了这些因素,说明已同商周文明直接挂钩。这样,我们就在考古材料中找到了中国文明的源头,这就是二里头文化即夏文明”。严文明先生在《略论中国文明的起源》一文中将中国新石器时代和铜石并用时代分成五个发展阶段,并指出“公元前3500年左右是一个重要的分界,在此以前属于新石器时代,从聚落遗址、房屋建筑或埋葬习俗看,都比较强调统一和平等的原则;在此以后属于铜石并用时代,考古遗迹清楚地表明这时已出现贫富分化和社会地位的分化,私有制、阶级乃至准国家的政治实体都是在这个时期相继

形成的。从这个意义来说,探索中国文明的起源自然要从公元前 3500 年开始。”在《中国文明起源的探索》一文中指出“中国原始农业的发生和发展为文明的起源奠定了初步的物质基础。直到仰韶文化后期,即大约从公元前 3500 年开始,才迈开了走向文明脚步。进入龙山时代以后则加速了走向文明步伐,有的地方甚至建立了最初的文明社会。到了夏代,中国古代文明的雏形已经具备,到商周时代更是集其大成。”张忠培先生认为,公元前三千二、三百年,分布于黄河、长江中下游和燕山南北及西辽河流域的诸考古学文化的居民,已跨过了文明的门槛。

2004 年《文物》第 1 期刊发了张光直先生 1990 年前后的《论“中国文明的起源”》一文,对如何研究文明起源的方法提出了十分重要的意见。他认为,“我相信我们不妨将每个地区的文化社会发展史个别看待,检讨它的发展过程经过什么样的程序,在这个过程中有几次飞跃性或质变性的变化,然后根据这个历史本身内部所呈现的变化把它分为若干阶段或时期。这里面发展程度较高的一个阶段或时期也许便相当于我们观念中所谓‘文明’”。以中原地区为例,将新石器时代至商代的考古学文化分成五段:1、以裴李岗、老官台等遗址为代表的较早期的新石器时代文化(约 7000-5000B.C.);2、仰韶文化(约 5000-3000B.C.);3、龙山文化(约 3000-2200B.C.);4、二里头文化(约 2200-1500B.C.);5、殷商二里岗和殷墟期文化(约 1500-1100B.C.)。然后根据生产工具、手工业分工、金属技术、财富分配、建筑规模、防御性城墙、战争与制度性的暴力、祭祀法器性的美术品、文字九项标准,从社会演变史的角度分成三个阶段:1、从裴李岗、老官台文化到仰韶文化的阶段;2、以龙山文化为代表的阶段;3、从二里头文化到殷商文化的阶段。他认为“如果说阶级社会便是文明社会,龙山时代至少可以说是初级的文明社会,而二里头、殷商文化可以说是高级的文明社会”。对于中原地区以外其他地区

文明起源的研究,他则建议“中国其他地区的史前史与历史时代早期文化也需同样的分析、分段,各地区可能各有它自己的文明阶段”。经过系统论证之后,他得出如下结论:

“从仰韶到龙山到三代,一个阶段一个阶段地跃进,在考古学上的表现是阶级分化、战争、防御工事、宫殿建筑、殉人与人牲等政治权力集中的表现。换言之,中国考古学上所表现的文明动力是政治与财富的结合”。张光直先生的学术观点和研究方法对于当前中国文明起源研究具有重要的借鉴作用。

经过几代考古工作者的不懈努力,中国新石器时代的考古学框架体系已基本建立,为中国文明起源研究奠定了良好的学术基础。随着探源工程的正式立项实施,必将迎来中国文明起源研究的第二个高潮期。笔者十余年来一直在西辽河流域从事田野考古发掘和研究工作,也十分关注该地区的文明化进程及在中国文明起源总体格局中所占的地位。自 20 世纪 80 年代初牛河梁红山文化晚期大型中心性祭祀遗址发现以来,围绕红山文化晚期是否进入文明社会这一主题学术界展开了一场热烈的讨论,至今仍未达成共识。要想在短时间内解决这一重大学术问题并非易事,但可拓宽研究思路,寻求解决问题的最佳途径。笔者个人认为,张光直先生的研究方法值得重视,就西辽河流域而言,一是要从文化社会发展史的角度对已有的考古发掘资料进行仔细梳理,找出社会发生质变性变化的阶段,作为探索文明起源的重要基点;二是紧紧围绕文明起源这一主题有效开展田野考古调查和发掘工作,避免因研究资料的短缺而造成所得结论的偏颇。红山文化晚期虽已发现了牛河梁这样规模宏大的中心性祭祀遗址,但居址的发掘和研究却十分薄弱,至今尚未揭露一处完整的聚落,对红山文化现实社会的诸多问题难以理清,成为制约本地区文明起源研究的主要瓶颈。因此,在未来的探源工程项目中,西辽河流域田野考古工作的重心应为寻找和发掘不同规模的红山文化居住性遗址。

环境变迁与文化未来

作者:中国科学院地质与地球物理研究所 周昆叔

环境是什么?环境是指我们周围的情况。我们周围的情况如何,总的说来可分为两部分,其一是自然界环境,即气候、岩石、矿物、土壤、水、动物、植物、地形、地貌等;其二是社会环境。前者是人与物的关系,后者是人与人的关系。

人与环境的关系,好比人一只手挽着自然界,另一只手挽着社会。人一呱呱落地,首先是靠人接生,就与人发生了关系;随着一声哭叫,开始呼吸空气,与自然界发生了关系,随着人的成长,这种关系将越来越密切。人类的演化和社会的演变,表现为人对自然界的需求与影响在深化,对其适应能力在增强;人与人之间的关系更加密切与复杂。

人之所以为人,与猿分野,是始于 200 多万年前气候变凉变干,脱离丛林到原野生活,从爬行到手、足分工,变为直立行走,再到手制造石器工具,用于伐树、挖土、狩猎、捕捞,直到农业兴起、畜牧业形成和陶器的制造,由对自然界简单、被动适应与单纯利用,到对自然界主动的适应,并且在利用环境中,愈来愈强烈地影响着环境,表现为对环境的局部改造。这种人与环境关系的深化中,推进人类智能化,但也带来副作用,即生态的不平衡,出现了环境问题。自 200 年前瓦特发明蒸汽机并推广运用,工业革命开始,人类对自然界的影响深度与广度愈来愈强烈,人类活动表现为一种强大的地质营力,如人类工程建设、矿业开采,以石油、柴油为动力的交通工具运用,以及农牧业的工业化,带来泥石流、水与空气污染和荒漠化与沙漠化等环境问题,导致物种灭绝和人类病灭增多负效应。另一方面,由于基因工程和克隆技术的出现,人们在创造着新的动植物品种、复制个体与器官,运用于增产与医学。近世,鉴于人类对自然界深刻的影响,提出新的地质时代名称,叫人类世。

人类随着与自然界的关系深化,人与人之间的关系也不断发展。由 4000 年前的原始社

会,历经 4000 年后的奴隶社会、封建社会、资本主义社会等。近代由于人类需求驱动下和通讯与交通的改善,进入全球化时代,这对人类科学、文化、经济、思想的交流,乃至社会发展将带来深刻影响。

这种人与自然与社会环境关系的演变发生在世界各个角落里。以邯郸市为例,这里是战国七雄之一的赵国都城,现在所见市西南高地的“赵王城”是赵国王宫所在处,另外市西边的丘岗上古让人想起这里的古老历史。赵国都城故址在何处,它被埋在现在邯郸城下 7-9 米深处。何以如此,这与 3000 年后尤其是 2000 年后气候变凉变干有关,生态环境变得不稳定,人类的活动也加剧了水土流失,故市西的沁水洪流夹带着大量的泥沙倾泻在山前。如果说春秋战国时期位于沁河下游山前冲洪积扇上还是交通便捷和水土丰沃之所,那么到汉后由于洪灾的频繁,给邯郸古城带来灭顶之灾。这种旱象延至现今,不得不在市西开挖南水北调中线工程,以缓解邯郸乃至华北的干旱。邯郸对我国影响很大的另外一件事就是这里是我国三大古冶铁基地之一,另外两个为楚国的宛,今南阳;韩国的棠溪,今西平西北。由于铁的生产,带来农业生产力的大发展,导致土地制度由奴隶制井田制度被封建制度的田赋制替代。因此,单以邯郸一地古城的湮废和邯钢前身的邯郸古铁冶炼,古今邯郸环境的变化,导致对人们生产生活的深刻影响,生动地体现出人与自然,人与人关系随时间演进中更加密切、复杂与重要。

人是环境的产物,也是在与环境打交道中演进的。时至今日,人与环境的关系是喜忧参半,环境问题不能不令我们焦虑。我们的任务是尽可能减忧增喜,这需要增强环保意识,需要知识。环境问题既是挑战,也蕴藏着巨大机遇,给弄潮儿展示着无限的前景。关键是在环境问题面前,要不慌,不乱,不等,不怨,有勇有谋地去接受挑战,检讨

过去,以史为鉴,采取科学措施,去实现扭忧为喜的环境梦想。梦想靠一步步努力中实现,否则将成“黄粱美梦”。一个时代有一个

时代的任务,以改善中国与全人类环境为己任者,前程将是十分荣耀与美好的,其中包括从事人与环境关系规律研究的环境考古。

横水墓地的发现与晋文化研究

作者:山西省考古研究所 田建文 宋建忠 吉琨璋

2004年10月至2005年7月发掘的山西绛县横水M1、M2,(详见本报12月7日一版)M2铜鼎M2:103铭文:“唯五月初吉匭伯肇作宝鼎其用享……其万年永用”,甗M2:76铭文“匭伯作宝□其万年永用”,以及另一件鼎、盘,是“匭伯”为自己作器;M1鼎、盘、簋、甗上铭文“匭伯乍畢姬宝旅鼎(盘、簋、甗)”,是“匭伯”为夫人作器。M2墓主为匭伯,M1是其夫人之墓,这是一处“匭”国墓地!这一发现,足以使我们更加全面地认识晋文化和相关历史。

一

晋国自武公开始,大兴灭国之风,先后吞掉了霍、虢、虞、冀、黎、郇、董、韩、芮、魏、耿、贾、杨、沈、姒、蓐、黄等17个国家,史籍中均能找见线索,如:

霍:《国语·晋语一》:“(献公)十六年,公作二军。公将上军,太子申生将下军,以伐霍。太子遂行,克霍而还”。

虢、虞:《左传·僖公五年》:“冬十二月丙子朔,晋灭虢,虢公醜奔京师。师还,馆于虞,遂袭虞,灭之”。

郇:《水经注疏·卷六·汾水》:“又西迤荀城东,古荀国也。《汲冢古文》,‘晋武公元年灭荀(郇),以赐大夫原氏也’。

沈、姒、蓐、黄:《左传·昭公元年》(公元前541年):“昔金天氏有裔子曰昧,生允格、台骀。台骀能业其官,宣洮、汾,障大泽,以处大原。帝用嘉之,封诸汾川,沈、姒、蓐、黄实守其祀。今晋主汾而灭之矣”。

到了晋平公时期,大夫女叔齐就说:“虞、虢、焦、滑、霍、杨、韩、魏,皆姬姓也。晋始以大,若非侵小,将何所取?武、献以下,兼国多矣!《左传·襄公二十九年》)”

《左传》中晋国的部分占了一半,但匭

国无稽可考,连地方志中也不曾有记。这是一种怎样的现象?

“匭”在西周金文中多见,其意有二,一是“朋友”,一是匭伯。属于前者的器有卫鼎、乖伯簋、克须皿、室叔簋、杜伯须皿、匱师父壶、康伯簋等。

横水铜器中的“匭伯”,按照对西周金文通常的读法和理解,“匭”应是地名、国名、姓氏;“伯”有两种解释,一是器主在周王室的爵位,二是在兄弟中的排行。已有金文中,“晋侯”符合前一种解释,“井叔”则是后一种。“匭伯”,属第一种,比较合理。周代封国,实行五等爵禄制,即《礼记·王制》所谓“王者之制禄爵,公、侯、伯、子、男凡五等。”那么,横水一带在西周时期,坐落着一个不见于文献的小封国。上世纪90年代,上海博物馆从香港购置回一件西周铜鼎,有铭为“晋侯令追于匭,休又(有)禽(擒)”。这件器物十有八九出自从晋侯墓地,铭文中的“匭”地,即此。

匭国的发现,迫使我们重新认识西周中期以前晋国的疆域。绛山之南有匭国,匭国之西有董国。《水经注》卷四“河水自河北城南,东迤芮城”条引《汲冢竹书纪年》曰“晋武公元年尚一军,芮伯乘京,荀人、董伯皆叛”;《左传·文公六年》:“晋改蒐于董”。杜解:“河东汾阴县有董亭”;《水经注·涑水》“又西过周阳邑南”条,注“涑水西迤董泽,东西四里,南北三里,春秋文公六年,蒐于董泽,即斯泽也”;《左传·宣公十三年》:“厨武子曰:‘董泽之蒲,可胜既乎?’”。杜解:“河东闻喜县东北有董池陂”。

晋国疆域在西周中期以前,南过不了绛山,北有霍、杨国,东南有中条山余脉,西有吕梁山,两山均是戎狄聚居地,中条山是

东山皋落氏和条戎的根据地。《国语·晋语二》：“景、霍以为城，而汾、河、涑、浍以为渠，戎狄之民实环之”。《左传·昭公十五年》：“晋居深山，戎狄之与邻，而远于王室，王灵不及，拜戎不暇。”晋国与戎狄时常发生战争，实际疆域相当于今天的翼城、曲沃、襄汾的河西部分的范围，其地理范围恰在汾河之东，正合司马迁在《史记·晋世家》中有关晋的始封地在“河、汾之东，方百里”。

二

目前，随葬品中还未见到超出已经发现晋文化的器物，墓室带墓道呈“Ⅱ”字形的墓葬形制，也在晋侯墓地 M7 中见到过，这种形制还可以追溯到浮山桥北商代大墓的 M1、M8、M18、M28 中，桥北这些墓葬姑称为“唐文化”，最后发展为晋文化，看来由来颇久。这倒不足为奇，因为“西周时期的晋文化为周文化一部分的晋文化”。

但，横水墓地的葬俗，颇为特殊。

1、头向西。晋侯墓除了与之时代相当的 M91、M92 头向南，其余均头向北。天马——曲村遗址“邦墓”中，西周、春秋时期墓葬 641 座，其中北向者 362 座，南向者 3 座，东向者 241 座，西向者 33 座，不明者 2 座。

2、头朝向墓道。这样的情况，见于晋侯墓 M91、M92，头向南，朝向墓道，其余晋侯墓，墓道开在足端。

3、俯身葬。西周以来的墓葬中，很少发现俯身葬，天马——曲村遗址邦墓中没有见到。商文化中存在着一定数量，并引起了许多讨论。桥北商代大墓 M1 墓道殉人（车夫）也是俯身葬。

4、殉人。西周时期姬姓诸侯国的墓葬中殉人的现象不多，上村岭虢国墓地、井叔墓、琉璃河燕国墓地没有，晋侯墓地也就一例。卫国的浚县辛村墓地有二例，早期的 M1，为御者骨骸；中期的 M17，也算个别现象。天马——曲村遗址邦墓殉人仅二座，每墓殉一人。

看来 M1、M2 与晋侯墓地及其他姬姓诸

侯国葬俗差异很大，与商人或商文化共性仅限于俯身葬，无前者常见的殉狗和腰坑。M1 中出土了“匭”伯为夫人“姬”做的铜器，周人奉行“同姓不婚”的政策，足以证明匭国为异姓诸侯国。李零先生根据保利博物馆收藏的虎叔作匭姁簋铭文，认为虎叔为匭姁作媵器，匭姁是匭氏姁姓的女子。限于篇幅，另文讨论。

另外，M1 即匭伯夫人墓葬规格高于匭伯。晋侯墓地中，晋侯的规模和随葬品要大、要多、要精彩，唯一例外的 M63，有人认为是穆侯夫人，但也有人认为是文侯夫人晋姜。推测 M1 的墓主人为姬姓女子，嫁给了非姬姓国家，做了匭伯夫人，除了接受了所嫁国的部分葬俗文化外，还保持了顽强的母国葬俗文化，如保持了仰身直肢的葬俗，使用讲究的棺槨制度，使用了整齐的礼器随葬等。从这一点看，母国也是周文化系统的国家。

三

“匭”国的出现及其所在的位置，围绕晋国历史，就牵扯出古曲沃的问题。古曲沃，一般认为是在闻喜上郭到邱家庄一带，这里发掘出了一大批西周至战国时期的墓葬，前几年盗掘的“子犯钟”据说也出自这里。在上郭村北的学校内钻探出一段城墙，是不是古曲沃，还没有一个准确的答案。倒是《汉书·地理志》有“河东郡闻喜，古曲沃”的记载。从发掘到的“荀侯匱”、“贮子匱”、“夔纹铜甗”、“夔纹铜壶”及“别人守固车”、“小匱鼎”、“子犯钟”看，在同时期晋文化分布区内，除了天马——曲村遗址外，任何一处遗址都望其项背，只有古曲沃才能与之相称。公元前 746 年，晋文侯死后，其子昭侯封叔父成师于曲沃，号称“曲沃桓叔”，而“曲沃”根据考古成果在西周晚期就已经属于晋国了。

曲沃最早见于史料记载是《左传》，《毛诗·唐谱》曾记成侯南迁，但不知何据。晋昭侯封其叔父成师于曲沃时，有一个奇怪的现象，即当时的曲沃竟大于晋国的都城翼！对于晋的一个邑竟大于都城的奇怪现象，数

千年来众多史学家也无人对此能做出合理的解释。存在着侂国墓地的横水，在上郭之北，两者直线距离约 15 公里；晋侯墓地的天马——曲村遗址，在横水东北，两者间直线距离 29 公里。既然横水在西周中期不属于晋之范围，那么，上郭更不在晋的疆域之内，也就是说，在晋国和上郭之间还有侂国。若上郭一带是古曲沃的结论无误，那么，它原来并不是属于晋国，并入晋之版图的最早时间只能定在西周晚期。如此，曲沃也许是他国的大邑，被晋灭掉后，从属于晋，其大于晋都就不足为奇了。

晋国在西周晚期占据了曲沃，从故绛所在地的浍水流域是经过哪一条道路来到古曲沃？今天有两条路，一是翼城经绛县槐泉、下村一带（绛山、中条山之间的走廊），到横水、上郭；二是通过侯马市隘口过绛山，到上郭。西周时期也当如此，但前者必须得穿越侂国，后者得穿越董国。《左传·桓公二年》：“（晋）哀侯侵阍庭之田。阍庭，南鄙，启曲沃伐翼。”《史记·晋世家》：“哀侯八年，晋侵阍庭，与曲沃武公谋。九年，伐晋于汾旁，

虏哀侯。”鲁桓公二年即晋哀侯八年为公元前 710 年。既然是侵入阍庭，那就是晋国公室未直接统治的地区。《左传·庄公二十八年》：“重耳居蒲城，夷吾居屈，群公子皆鄙，惟二姬之子在绛。”是故“阍庭，南鄙”为晋绛都之南。《史记·晋世家》：“哀侯二年，曲沃庄伯卒，子称立，是为曲沃武公。三年，荀人、董伯皆叛曲沃。”由于董国的存在，曲沃武公伐翼，走的是曲沃到侂国到翼的路，也就是前文所说的第一条路。

侂国在曲沃代翼的过程中，发挥着如此重大的作用，侂国竟然不见于任何史料记载，我们设想至少在封成师于曲沃公元前 746 年，侂国已经被灭掉了。

东山皋落在今垣曲皋落镇一带，现在横水处于南北向进入中条山必经之地，至于《左传·闵公二年》（公元前 660 年）：“二年冬，晋侯使大子申生伐东山皋落。”《国语·晋语一》：“骊姬曰：以皋落狄之朝夕苛我边鄙，使无日以牧田野，君之仓廩固不实，又恐削封疆……”那时侂国落入晋国之手，有很长时间了。



我国有国家级历史文化名城一百零二个 国家级风景名胜区一百一十七个

我国风景资源和历史文化遗产得到初步保护,目前有国家级风景名胜区 117 个,总面积约 10 万平方公里,国家级历史文化名城 102 个。

这是建设部副部长仇保兴在 9 月 25 日举行的 2005 中国城市规划年会上提交的书面发言中透露的。

仇保兴在这份书面发言中说,盲目的开发热潮,使自然遗产、历史文化遗产的保护、

生态环境遭受严峻挑战。急功近利的旧城改造方式,使历史街区遭受灭顶之灾。片面的求变、求洋、求大的心态,使一些历史名城风貌荡然无存,欧陆风盛行,导致千城一面。

仇保兴在这份书面发言中还说,城镇化速度不是越快越好,健康的城镇化取决于城市能够创造足够的就业岗位、良好的人居环境、对大自然索取最少的生产生活模式和合理的空间利用模式。

首都举办马克思主义文化艺术作品展

各种版本的马克思传记、不同时期的共产党宣言、中共三大到十六大以来不同版本的党章、150 多种党员徽章……以表现和反映马克思主义创始人伟大思想、伟大人格、伟大实践以及中国共产党与时俱进光辉历程的首届马克思主义文化艺术作品展,5 月 5 日上午在国家博物馆开幕。5 月 5 日是马克思的诞辰日。据主办方介绍,选择这个日子举办此次作品展,旨在进一步激励广大党员、干部坚定马克思主义信仰,不断增强实践“三个代表”重要思想的责任感和使命感,推进学习型社会的建立和完善。5 日上午,尽管北京的气温比前一天下降了近 10 摄氏度,天空下着细雨,但在国家博物馆 1000 多平方米

中央大厅展出的 800 多种中外文化艺术界人士绘制、塑造、雕刻、编译的作品,还是吸引了众多人士前来观看。中国社会科学院副院长朱佳木参观展览后接受采访表示,在保持共产党员先进性教育活动中,此次展览的意义更加凸显,它不但有利于人们更加直观地了解马克思主义,更让人们真切地认识到坚定共产主义理想信念的必要性和重要性。他还表示,回去后要让自已的研究生也来这里“接受一次教育”。作品展由北京大学马克思主义学院、中国人民大学马克思主义学院和北京红展文化传播有限公司主办,5 月 12 日结束。(张宗堂)

北京奥运徽宝典藏版下周起全球限量发售两千零八方

经北京奥组委授权,由北京工美集团艺术大师制作的北京奥运徽宝典藏版将于 12 月 13 日起面向全球限量发行 2008 方,每方售价 56000 元人民币。这是记者从 12 月 7 日在京召开的新闻发布会上获悉的。

北京奥组委市场开发部部长袁斌介绍说,北京奥运徽宝——篆刻着北京奥运会会徽的玉制印章共有 2 方,一方已由国际奥委

会永久收藏于瑞士洛桑的奥林匹克博物馆,另一方则被首都博物馆收藏。为了满足公众对奥运徽宝收藏的愿望,北京奥组委和北京工美集团此次特推出北京奥运徽宝典藏版。

袁斌表示,编号为 0001 和 2008 的 2 方北京奥运徽宝典藏版暂时不出售,今后将视市场需求再做安排。

《第二十九届奥林匹克运动会会徽和吉祥物》 纪念邮票在京首发

11月12日，在北京2008年奥运会迎来倒计时1000天和北京奥运会吉祥物发布的第二天，北京奥组委和国家邮政局联合在人民大会堂举行了《第29届奥林匹克运动会——会徽和吉祥物》纪念邮票的首发仪式。

这标志着北京奥组委和国家邮政局签署的北京2008年奥运会邮票和集邮品特许经营合同进入正式实施阶段。

会徽和吉祥物纪念邮票全套6枚，分别为北京奥运会会徽——“中国印·舞动的北京”和吉祥物福娃贝贝、福娃晶晶、福娃欢

欢、福娃迎迎、福娃妮妮。其中，会徽邮票的发行量为2000万枚，吉祥物邮票每个为1500万枚。每枚邮票的面值均为80分。

据介绍，这套邮票整版采用10枚的小版形式设计，10枚会徽邮票为一版，中间过桥为第29届奥运会主题口号“同一个世界同一个梦想”；另一版为2组吉祥物，中间过桥则是5个吉祥物的谐音“北京欢迎你”。

中国邮票史不乏奥运题材的作品，但中国作为奥运会举办国发行自己的奥运会邮票，这还是第一次。

故宫建院八十周年个性化邮票发行

为庆祝故宫博物院建院80周年，故宫和中国集邮总公司联合发行个性化邮票。10月10日一早，在故宫神武门广场开始发售这套纪念邮票，邮政部门还为购买邮票的观众加盖当日纪念戳。

这套邮票包括中文版和中英文对照版各

一种，每种分文物主题版和建筑主题版2个内容，2种版式设计风格迥然不同，各有特色。其中，中文版限量发行4000套，中英文对照版限量发行2000套。

据故宫方面介绍，这是故宫首次发行个性化邮票。

人民英雄纪念碑获准第二次大修

记者日前从有关部门获悉，人民英雄纪念碑修缮方案已经获得国家文物局审批，目前北京市发改委正在对施工单位进行招标，修缮工程将于近期开工。据了解，这是人民英雄纪念碑建成后第2次较大规模的修缮。

据方案设计者、中国文物研究所刘忠平介绍，此次修缮主要是解决人民英雄纪念碑地下室的漏水问题，并对基座的裂缝进行修缮，预计修缮资金需要300万元。

全球首次举行联合祭孔

孔子诞辰2556周年之际，全球首次联合祭孔活动9月28日在世界各地孔庙同时展开。

8:00，孔子故里山东曲阜，来自全球24个国家和地区的代表冒着绵绵秋雨来到万仞宫墙前，开始举行2005全球联合祭孔曲阜孔庙祭孔大典。

与此同时，在中国内地的其他一些地方如广东德庆、浙江衢州、上海、甘肃武威、云南建水，以及台湾和香港也都举行了类似的祭祀活动。韩国首尔成均馆孔庙及243座

乡校，新加坡和德国科隆、美国旧金山等地，也同时举行了祭孔仪式。

8:10许，在全球联合祭孔主会场曲阜，明故城开城，护卫孔庙数百年的万仞宫墙大门徐徐洞开。

国际儒联会长叶选平鸣锣3响，圣时门开启，祭祀参礼代表在参礼旗引导下，依次进入孔庙院落。

大成门前，悠远、深沉的音乐声响起，叶选平、王光英等先后向孔子像敬献花篮，并向至圣先师孔子3鞠躬。

曲阜市市长江成宣读祭文后，全体人员集体向孔子 3 鞠躬。接下来是 30 多分钟的乐舞告祭。在悠扬古远的音乐声中，唱诗班吟

诵《论语·学而》。诵读声朗朗悦耳，此起彼伏。

公祭仪式结束后，又举行了家祭活动。

河北正定县文庙举行 “纪念先师孔子诞辰 2556 周年”活动

为纪念我国古代著名思想家、教育家孔子诞辰 2556 年，9 月 28 日，河北省振兴中华传统文化协会、河北渤海琴社、正定县文物保管所在正定县文庙大成殿前共同举行了“纪念先师孔子诞辰 2556 周年”活动。祭孔仪式开始后，参与祭孔人员整齐排列，向孔子圣贤献花，行鞠躬礼，同时由主持人宣读《祭文》，紧接着 9 名儿童用朗朗童声背诵了

《大学》、《千字文》、《弟子规》、《论语》等，渤海琴社社员用古琴演奏了明代祭孔专用雅乐。这在国内民间祭孔活动中尚属首次，将本次活动推向了高潮。此次祭孔活动，是解放后河北省首次举行的祭孔活动，对继承和发扬中华民族的优秀传统文化，构建和谐社会将产生一定的推动作用。（贡俊录 崔伟丽）

张守中书法作品捐赠河北省博物馆

11 月 5-13 日河北省博物馆举办了“张守中书法展”，展出了张守中先生不同时期的作品包括真、草、隶、篆 70 余幅。11 月 15 日，河北省博物馆接收了张守中先生捐赠的 16 件书法作品，并为张守中先生颁发了荣誉证书。张守中是河北省文物研究所研究员、中

国书家协会会员、河北省书法家协会会员、河北省直书法家协会顾问。他长期从事文物考古工作，潜心研究战国文字，精心临摹了多批古文献文字资料，除发表摹本之外，还编著有《侯马盟书字表》、《睡虎地秦简文字编》等多种古文字专著。（徐艳红）

我国首次出版《西夏通史》

一部 80 万字、编纂历时 10 年的《西夏通史》于近日出版，这是我国首次出版《西夏通史》。

正在宁夏银川举办的第 2 届西夏学国际研讨会上，著名西夏学者、《西夏通史》主编李范文研究员公布了这一消息。他介绍说，这本通史理清了西夏统治民族——党项族是如何产生，怎样建国、如何灭亡直到亡国后民族的去向的历史脉络，彻底揭开了“神秘

王国”的面纱，并填补了中国二十四史没有《西夏史》的空白。

参与这部《西夏通史》的撰稿人共有 13 位国内西夏学专家学者。这部《西夏通史》主要依据近年大量西夏文物考古成果，资料翔实可信。另一个支撑点是近年对西夏文字的破译。李范文花了 20 余年时间编纂成了一部《夏汉字典》，为人们揭开这种神秘文字的面纱提供了一把钥匙。

陕西法门寺佛指舍利赴韩国供奉

11 月 11 日，陕西法门寺佛指舍利搭乘专机前往韩国接受供奉，佛指舍利离陕前在西安咸阳国际机场举行了供奉交接签字仪式。中韩高僧们说，法门寺佛指舍利赴韩供奉是中韩两国佛教界以及文化界合作交流的盛事，也是中韩两国人民兄弟般友谊的体现。

同时，为配合佛指舍利供奉还将在韩国举办“中国法门寺文化文物展览”。

2004 年，韩国佛教宗团协议会向中国佛教协会郑重提出，希望迎请中国陕西法门寺佛指舍利赴韩供奉。经报请中国政府批准，供奉在法门寺的佛指舍利于 11 月 11 日-12 月

20 日被迎请到韩国，将分别在韩国首都首尔市和釜山市供韩国广大佛教徒瞻礼膜拜。为确保这次佛指舍利赴韩供奉盛事的圆满顺利，以韩国佛教宗团协议会慧聪大法师及法宪大法师为首，组成了 68 人的佛指舍利恭迎团；以中国圣辉大和尚为团长，中国国家宗教事务局齐晓飞副局长、陕西省委副书记杨永茂为顾问，组成了 80 人的佛指舍利护送团。

为配合这次佛指舍利赴韩供奉，同时在

韩国举办“中国法门寺文化文物展览”。参展的文物展品共有 28 件，均为法门寺博物馆收藏法门寺唐代地宫出土的珍贵文物，这些文物多为银、瓷、琉璃质等宫廷供奉的茶具类器物，绝大多数为一级珍贵文物，其中包括单轮十二环纯金锡杖、白玉棺等一级文物。这次供奉、展览将于 11 月 11 日-12 月 2 日在韩国首都首尔的奥林匹克特别展示场和 12 月 8-20 日在釜山国际会议中心分别展出。

全国政协副主席董建华考察敦煌莫高窟

日前，原香港特别行政区行政长官、现全国政协副主席董建华，在甘肃省政协主席仲兆隆、省委副书记陈学亨、酒泉市委书记李沛文等陪同下，到敦煌莫高窟考察。全国政协委员、敦煌研究院院长樊锦诗陪同他们参观了精美的敦煌石窟艺术。樊锦诗介绍了敦煌研究院对敦煌石窟，特别是对世界文化

遗产——敦煌莫高窟的保护、研究、弘扬方面所做的工作及存在的问题，并汇报了列入全国政协优秀提案的《关于敦煌莫高窟保护利用设施建设》项目，正在全国政协、国家发改委及甘肃省政协、发改委等上级主管部门的关心、指导下加紧进行。《莫高窟保护总体规划》已通过专家评审。（王进玉）

重庆老舍旧居沦为四世同堂时代广场上的孤岛

“重庆老舍旧居遭破坏事件”曾因媒体曝光而广受关注，老舍先生子女也致信国家文物局要求制止破坏文物的行为。不久前，国家文物局派员赴重庆调查。目前，这一事件的基本事实已调查清楚，有关部门正在对事件进行依法处理。

重庆老舍旧居位于重庆北碚区天生新村 63 号内，为砖木结构，建筑面积 120 平方米。旧居建于 1940 年，坐落于自然起伏的台地上，周围有树木环绕，原为林语堂先生居住，1943 年老舍先生开始在此居住直至抗战结束。老舍先生的抗战著作《四世同堂》就是在这里创作的。除北京、伦敦、济南、青岛之外，这里是第 5 处挂牌纪念老舍先生的旧居，也是世界上第一个公开对外开放的老舍纪念馆。2000 年，老舍旧居由重庆市人民政府公布为市级文物保护单位。

自去年 9 月以来，重庆勇智实业开发有限公司名为“四世同堂时代广场”的建设项目在老舍旧居附近施工，对旧居本体造成一

定损害，并严重破坏了老舍旧居原有的周边环境和历史风貌，旧居如同在楼房包围下的一座“孤岛”。

该建设项目总规划用地面积约 2 万余平方米，建筑高度为 18 层，建筑密度为 43.4%。新建建筑位于老舍旧居东、南、西三侧，体量庞大，从已竣工的主体建筑看，层高均在 10 层以上。按照重庆市北碚区文化局提供的《旧居保护范围图》，从现场丈量的情况来看，西侧的临时工棚已进入旧居保护范围，部分新建建筑物不同程度地进入了旧居的建设控制地带。据了解，进入保护范围的临时工棚已拆除。

经现场勘查，由于建设单位在施工过程中进行过多次爆破，致使旧居本体出现多处裂缝。

这一建设项目在开工之前并未依法履行程序征得文物部门同意，却得到了重庆市规划局的审批，开工后近一年时间，也未得到有效制止。据称，针对施工造成旧居受损的

情况，文物部门已多次提出警告，并 3 次下达急函，均被置之不理。今年两会期间政协委员的视察和提案也未能阻止野蛮施工的继续进行。

国家文物局督察组指出，该建设项目进

入了文物保护范围和建设控制地带，违反了《文物保护法》的相关规定，要求所有进入文物保护范围和建设控制地带的建设立即停工，等候处理。督察组还要求应对所有违法事实及相关责任人依法追究法律责任。

丽江古城等世遗纪念币将发行

中国人民银行昨天发布公告称，人民银行定于 12 日发行世界文化遗产——丽江古城、青城山与都江堰普通纪念币各一枚。

据介绍，这两枚纪念币正面主景图案均为国徽，内缘下方依次刊“中华人民共和国”国名和“2005”年号。从背面图案看，世界文化遗产——丽江古城普通纪念币背面主景图案为随地势高低而就、错落有致的丽江古城，其背景为玉龙雪山。内缘右上方刊“5 元”字样，内缘下方刊“世界文化遗产丽江

古城”字样；世界文化遗产——青城山与都江堰普通纪念币背面主景图案为都江堰水利工程主体部分之一——宝瓶口，其背景为鱼嘴分水堤等都江堰水利工程建筑。

公告称，这两枚纪念币面额均为 5 元，直径均为 30 毫米，材质均为黄铜合金，发行数量各 800 万枚。两枚纪念币与现流通中人民币职能相同，与同面额人民币等值流通。

（新华社）

安徽省安庆市成为中国第 103 座国家历史文化名城

千年古城安徽省安庆市以其珍贵的历史遗存、丰富的人文资源和久远的文化传承，日前被国务院批准列为国家历史文化名城，由此成为中国第 103 座获此殊荣的城市。

筑城于南宋、有“安徽之源、禅宗之地、京剧之祖、黄梅之乡”之称的古城安庆，自古商贾云集、兵家必争、文化兴盛，特别在

中国近代史上，安庆书写了浓墨重彩的一页。

安庆市内至今保留了丰富的历史文化遗存，其中国家级和省级文物保护单位就有 58 处，古城路网基本格局尚存，几处各具物色的历史街区保护完好，地方文化特色鲜明，山、江、城、湖融为一体，构成了独具特色的山川形胜等历史环境。（新华社）

中国传统书画修复装裱宝善堂创成揭匾

从事中国传统书画修复装裱的宝善堂在杭州创成，于 5 月 22 日举行了揭匾仪式。宝善堂主人汪自强说，宝善堂除了从事传统书画的修复保护外，还将成为团结书画修复工作者、沟通信息、交流思想和技艺的一个平台。来自北京、上海、江苏、湖南、青海、广西等地，在杭州参加首届中国书画装裱资深修复师学术研讨会的书画修复师到场，他们对此十分兴奋。据他们说，新中国成立以来，我国的书画文物保护基本上是由国家保护的。宝善堂的成立开了个人参与中国传统

书画保护的先河，是对“以国家保护为主”的一种有益补充，希望它以此为起点，在保护传统书画、传统技术等方面继续努力。中国文物学会文物修复专业委员会为宝善堂授予了“中国传统文物修复技术宝善堂书画修复工作室”的铜牌。据悉，这是该委员会首次为个人修复工作室授牌。复旦大学文博学院也发来了贺词，并聘请汪自强为复旦大学文博学院文化遗产研究中心研究员，希望宝善堂成为培养人才的实习基地。（本报记者 郭桂香）

深切怀念启功先生

作者:单霁翔 张 柏 董保华 童明康

惊悉当代著名国学大师、书画大师、文物鉴定家，中国人民政治协商会议全国委员会常务委员、中央文史研究馆馆长启功先生逝世的消息，我们都深感悲痛。启功先生与国家文物局、与文物界的关系实在是太久远太深厚了，直至今日，他还担任着国家文物鉴定委员会主任委员、故宫博物院和中国国家博物馆的顾问、文物出版社《书法丛刊》的主编。半个多世纪以来，他在文物保护、文物研究、文物鉴定、文物人才培养以及文物出版等多方面的重大建树和卓越贡献，均令人仰之弥高，难以逾越。

启功先生虽然出身贵胄，却丝毫没有得到祖上留下的好处。先生自谓“少小孤贫，命途多舛”。但是，艰辛的生活与贫苦的童年往往是一个人成长奋进的基础。最终，他靠着超常的刻苦与异常的禀赋成为一代大家并在语言文字学、古典文学研究、书画诗词等方面成就斐然，在古代书画和碑帖研究与鉴定方面更是有口皆碑。

从 20 世纪 50 年代起，启功先生就参与了文物界的工作。建国伊始，书画商手中的古代字画已不能随便出口，这些字画经常集中到文物局来作鉴定，工作比较繁重。文物局从上海请来谢稚柳先生和徐邦达先生，从杭州请来朱家济先生，在北京则邀请了启功先生，由这些人组成了专家组负责鉴定工作。时任文物局长的郑振铎先生就曾经说过，凡是清代字画“一定要找启功来！”著名书画鉴定家张珩先生也常对人说：“启功的眼力就是厉害”。

从这时起，启功先生一直与文物局保持着密切的关系，特别是涉及文物保护和传统文化弘扬的问题，先生更是不厌其烦毫无保留地提出了许多具体而微的建议，其坦诚之处至今思之尤令人景仰。1954 年，文物局举办干部培训班，启功先生等一批专家受邀给培训班学员讲课，为培养文物人才做了许多工作。要知道那时的启功先生并没有现在这

些令人“眩目”的头衔，而只是作为一个文物鉴赏家去尽义务。

文物保护工作离不开文物出版工作的普及与辅助，而启功先生给予文物出版工作的帮助就更具体直接了。60 年代，文物出版社编辑出版的《故宫博物院藏花鸟画选》，是一部集历代名家百幅花鸟画精品的大型画册，启功先生不仅参与了作品的精选，而且在序言的审定、修改以至文字说明等方面，都做了大量细致的工作。此书出版后，在国内外均产生了一定影响，启功先生居功至伟。对《文物》、《书法丛刊》等刊物，他更是长时间地在业务上予以指导。文物出版社的很多图书，无论从选题还是内容审定，他都亲自动手，经启功先生题签、写序的文物书籍均不在少数，从中可看出他对文物出版工作的拳拳之心。

1983 年，启功先生参加了由全国最著名的书画鉴定专家组成的中国书画鉴定组，对全国范围内传世的中国古代书画进行全面系统的考查、鉴定，历时 8 载，遍及 23 个省市自治区，行程数万里。8 年的时间里，经专家过目的书画就达 55000 余件，制作卡片资料 3 万余张，不仅如此，还编辑出版收入作品 34215 件的文字目录，收入作品 18411 件的图目及精选 3409 件作品的大型彩色画册……这是一项浩大的系统工程，在我国文物界尚属首次，它基本摸清了大陆现存古代书画的全部底数，为更好地保护这些古代艺术珍品打下了基础，为研究中国美术发展史提供了一份翔实权威的资料，更为子孙后代留下一份宝贵的财富。作为鉴定组组长之一的启功先生摆脱了繁冗的社会活动，不顾高龄参加此项工作。在鉴定组专家中，年近 8 旬的启功先生，是鉴定组中非文物界正式成员的 2 位专家之一，但在整个工作中先生丝毫没有局外人、名家的架子，完全是以主人的姿态做着自己分内的事，真可谓尽心尽职！

在 1985 年成立的国家文物鉴定委员会

中，启功先生被推为主任委员，主持了委员会的许多工作，对江西省博物馆、青岛博物馆、北京图书馆、中国艺术研究院等单位的藏品给予准确的鉴定，并应公安、海关、司法等部门的要求，对一些重大文物案件中的涉案文物进行甄别与鉴定等等。江西吉安文天祥手迹、山东即墨北宋金书《妙法莲花经》等鉴定工作，他都直接参加。

由于启功先生的研究范围涉及中国文化的多个领域，特别是古典文学和古文献学的深厚基础，使他在研究和鉴定方法上有许多独到之处。早在 60 年代初，他就撰写了《碑帖中的文学史资料》一文，文中列举了大量的实例，论证古代碑帖资料对文学史的研究，即作品的校勘、集外作品的补编、作家作品的史实考证及创作技巧的研究，指出碑帖中的材料“除可供研究文字学和书法艺术的材料外，还有许多关于古代历史、文学史和工艺美术等方面的资料。”这在当时，无疑是提出了一种新的研究方法，开辟了一个全新的认识领域。

书画作伪，古今有之。在鱼龙混杂浩如烟海的古代书画中，去粗取精，去伪存真，全凭鉴赏家的眼力。但作伪的形式多种多样，有时单靠眼力又显然不够，还需要有多方面修养，这是一个高明的鉴赏家所必备的。启功先生根据并利用古籍文献中“某”字的意义和用法，判断所谓米芾《宝章待访录》墨迹为伪作，南宋张即之《汪氏报本庵记》并非书者自撰的文章等，均说明鉴定书画碑帖“有许多问题是在书画本身以外的”，鉴赏家更需具备多学科的知识。这对于文物工作者，特别是年轻一代来说，更是不无启发。

经过多年的鉴定工作，启功先生阅览了大量的古代书画藏品，发现了许多问题。在登记目录、选印精品的工作之外，他个人还写了《书画鉴定三议》、《鉴定书画二三例》，不仅是经验之谈，更是宝贵财富。

1985 年，中共中央宣传部决定编辑出版《中国美术分类全集》，以便较为全面系统地向我国和世界人民介绍我国古代和近现代优

秀文化艺术的发展概貌。7 月，中宣部出版局、文化部出版局和文物局召开了《全集》的编辑工作会议，启功先生应邀出席了会议，并被聘请担任《全集》的主编。在《全集》的编辑出版过程中，启功先生提出过很多指导性的意见。

启功先生不仅撰文呼吁保护文物，而且还身体力行促成国宝回归，《淳化阁帖》从海外购回入藏上海博物馆即是一例。启功先生得知美国友人安思远收藏有一套《淳化阁帖》，希望能设法让这件国宝回归祖国。先生曾说：“不见《淳化阁帖》，我死不瞑目。”1996 年，安思远带着《淳化阁帖》来到北京故宫，经过启功、刘九庵等专家仔细鉴定，确定这部《淳化阁帖》就是北宋的祖帖。通过长达 8 年的努力，这件国宝终于回归祖国。

启功先生著述甚丰，从 50 年代的注释《红楼梦》、《去故宫博物院绘画馆中学习》、《谈〈韩熙载夜宴图〉》、《关于法书墨迹和碑帖》到 60 年代《关于古代字体的一些问题》、《古代字体论稿》等，我们可以看到启功先生如何的孜孜以求，如何的严谨，尽管数量不多，但却是一步一个脚印地在坎坷中奋进，在自励中升华。“文革”时期，先生自谑是写大字报，练“书法”时期，可这绝非如先生自云。这期间他潜心问学，努力“心耕”，好的文章都放在肚子里，反复斟酌、推敲。“文革”甫一结束，集蕴的力量在此一刻爆发，具有无限的冲击力，先生一系列的作品呈不可遏制状的喷涌而出，如《诗文声律论稿》、《启功丛稿》、《坚净居随笔》、《碑别字新编》、《启功韵语》、《溥心畬先生南渡前的艺术生涯》、《启功书画集》等，这些作品不论其学术价值还是艺术审美，均可令我们开卷有益，一读再读。这其中不单单是知识、艺术的给予，更重要的是我们从中看到了一代知识分子矢志不渝的追求。先生担任社会职务也很多，但他从来都以作一个教员而引以为荣。他的弟子、学生桃李满天下，他的书画作品予人以清新高格的精神陶冶，他的诗词曲赋给人真切的艺术享受，他虚怀若谷，高风亮

节，是我们永远学习的典范。

如今，启功先生永远离我们而去了，我们再也看不到先生的音容笑貌，再也听不到先生让人如沐春风的诙谐话语。这些遗憾会随着时间的推移而愈发显现出来，不论是先

生的同辈人还是后来者，都会深切地感受到这一点。因此，纪念先生，缅怀先生不仅是学习先生的人品学问，更要继承前辈学人的精神，俾便后来发扬踔厉，开创文物事业更灿烂的明天。

“多彩中华”轰动名古屋、东京

日前，中国民族博物馆组织“多彩中华”中国民族服饰展演团赴日本进行对外文化交流获得了圆满成功。在名古屋市，“多彩中华”与韩国、日本民族服装同台献艺，共同进行了题为“亚洲幻想曲”的民族服装表演。其中韩国“风之衣裳”展示的是反映高句丽、百济、新罗时代的历史民族服装，日本“雪·月·花”则通过优雅艳丽的舞蹈来表现和服的美。“多彩中华”展演运用现代声光技术，采用传统与时尚结合的方式，全面展示中华民族服饰的巨大魅力，表现中国 56 个

民族悠久的历史 and 灿烂的文化，基本展现了我国民族服饰的全貌。在东京，展演团的表演同样引起热烈反响。此次展演活动受到了日本各大媒体的广泛关注，NHK 电视台作了 20 分钟报道；《日本经济新闻》等报纸及网站纷纷进行报道。本次活动为展现我国各民族的多元文化、加强中日韩三国间的信任和理解、扩大三国之间的文化交流与合作、增进三国之间的友谊发挥了积极的作用，为“多彩中华”系列演出谱写了新的篇章。（张荣德）

日本将“北关大捷碑”归还朝鲜半岛

日本向朝鲜半岛归还掠夺文物“北关大捷碑”的移交仪式 10 月 12 日上午在东京举行，日本和韩国政府官员出席了仪式。据日本媒体报道，韩国驻日公使秋圭昊与日本外务省外务政务官福島启史郎等在移交协议上签字。根据安排，“北关大捷碑”近日将运往韩国，韩国政府将在“适当的时期”转交朝鲜。“北关大捷碑”，1709 年建于现朝鲜咸镜

北道吉州，是为纪念朝鲜义勇军 16 世纪末击退丰臣秀吉率领的日本侵略军建造的，高 210、宽 65、厚 13.5 厘米，用大约 1500 字记载了义勇军的英勇事迹。在日俄战争期间，侵占朝鲜半岛的日军将“北关大捷碑”盗运日本，1906 年 4 月交由靖国神社保管。6 月，韩国正式向日本提出了归还“北关大捷碑”文物的要求。

美国首都将迎来规模空前的中国文化节

在中华人民共和国 56 周年华诞之际，美国历史上规模最大的一次中国文化活动——“中国文化节”10 月 1 日在美国首都华盛顿的肯尼迪表演艺术中心隆重开幕。此间评论认为，这次为期一个月的文化盛会将为美国人了解千姿百态、博大精深的中国文化提供一个“百年难遇”的机会。

据了解，这次文化节由中国文化部和美国肯尼迪表演艺术中心联合主办。在肯尼迪中心这个美国国家级的艺术殿堂，中国国家京剧院将推出《杨门女将》，北京人民艺术剧

院将推出老舍名剧《茶馆》、中国中央芭蕾舞团将表演张艺谋执导的舞剧《大红灯笼高高挂》……共 13 个代表中国一流水准的艺术团组将在这里演绎中国传统和现代艺术的神韵。包括陈燮阳、濮存昕、黄豆豆、谭盾、朗朗在内的 800 多名来自中国大陆、香港以及美国的杰出艺术家将在这里营造东西方文化融为一体的壮观景象。此外，文化节还将展示中国少数民族文化的风采，其中的亮点包括云南原生态歌舞表演和内蒙古的无伴奏合唱。文化节期间，中国文化部部长孙家正

将向美国文化、传媒界人士发表介绍中国文化的主题演讲，中方将向肯尼迪中心赠送壁画。文化节期间还将举办北京文化周、秦兵

马俑真品展、中国当代室外装饰与雕塑艺术展、中国当代电影展等活动。

美拟用高科技再现木乃伊容貌

近日，美国斯坦福大学的教授和硅谷的高科技工程师正在联手开展研究，拟使用高科技手段再现一具 2000 年前埃及木乃伊生前的音容笑貌。据当地媒体报道，斯坦福大学和硅谷的研究人员将采用先进的扫描仪器和其他高科技工具，在不解开包缠物的情况下，对从加利福尼亚州圣何塞博物馆借来的一具 2000 多年前的埃及木乃伊进行立体扫描，希望利用扫描获取 2 万多幅图像，再现这具干尸生前的形象。圣何塞博物馆保存这具木乃伊已有 70 多年，但对其生前的情况知之甚少。研究人员认为，这项耗时数月的研

究至少可揭示出这具高约 1 米的儿童木乃伊的年龄、性别、姓名、死因等。硅谷的硅图形公司将负责对扫描获得的 2 万多张图片进行立体视觉处理。斯坦福大学则将使用一个电脑软件，根据木乃伊的骨骼及其种族典型面部肌肉的图片库再现木乃伊当初的面貌。接下来，整形外科教授、人类学家、儿童牙科专家将可以确定这具木乃伊的年龄，误差不大于半年。同时，高级立体成像将可能揭示木乃伊的姓名，因为木乃伊身上的胸甲一般都会有象形文字。（司久岳）

保加利亚发现古色雷斯王国首都所在地

保加利亚考古学家日前宣布，他们通过对位于保中部小镇佩尔佩里孔的一座古堡遗址进行深入挖掘，证实这座小镇正是古色雷斯王国第一个首都——贝尔加莫斯的所在地。考古学家在古堡遗址进行了数月的挖掘，终于在近日发现了能证明古堡“身份”的重要证据——古堡的南大门。大门由数块巨石堆砌而成，每块都有 1 吨多重。考古学家说，保存如此完好的古堡以前在保加利亚还从来

没发现过。新发现的南门，加上今年夏天发现的其他东、西、北 3 扇门一起，足以证明这座古堡是公元前 14 世纪古贝尔加莫斯城的遗迹。据历史记载，色雷斯人是巴尔干半岛最早的居民之一，主要分布在现今保加利亚、希腊、马其顿、罗马尼亚和土耳其等国境内，一度创造出高度发达的克里特—迈锡尼文明。而贝尔加莫斯则被考古界认定是古色雷斯王国已知的最古老的首都。（鲍 杰）



克罗地亚当代绘画展在国家博物馆举办

5月26日,由中克两国文化部共同促成,中国国家博物馆和克罗地亚克罗维奇·多立美术馆主办的克罗地亚当代绘画展在中国国家博物馆开始为期半个月的展出。克罗地亚是一个古老而又年轻的国家。它位于巴尔干半岛西北部,亚得里亚海东岸,特殊的地理位置使其成为东西方文明的汇聚之地。绘画作为独立的视觉艺术学科,在克罗地亚具有异乎寻常的长久历史和丰厚传统。其绘画最早出现于拉丁手稿、古版本中,以及绝妙的罗马式和哥特式书法中,最为卓越的欧洲文艺复兴微型图画画家之一——克罗地亚人朱利耶·克劳维奇的作品,赋予其以鲜明个性。当今的克罗地亚人继承了这一传统。此次展

览的展品均出自克罗地亚克罗维奇·多立美术馆,展出作品为克罗地亚当代60位著名画家的120幅作品,涉及自然、社会、政治、宗教、神话、文学、广告等多个领域,形式上采用各种传统与现代的表现技法,既阐释了克罗地亚文化所蕴含的复杂元素,也传递了当代克罗地亚人的情感与思考,并从一个特定视角展现了20世纪西方绘画艺术的缤纷色彩。此次展览是克罗地亚建国后首次在中国举办的大型展览,除了在国家博物馆展出外,还将于6月26日—7月3日在上海美术馆展出,7月上中旬还将飞赴广东美术馆展出。(山水)

故宫珍品文物将在伦敦豪华亮相

458件故宫精品文物,正准备在英国皇家艺术学院以“超豪华阵容”亮相。这个以“盛世华章”(China:The Three Emperors 1662-1795)为名的展览,是新中国成立以来北京故宫文物最大规模的境外展览。

为这次出展,故宫博物院精选了中国历史上昌盛的康熙、雍正和乾隆三朝的艺术珍品。文物的种类包括书画、玉器、青铜器、瓷器、漆器、织绣、家具、西洋仪器等。展品中一级品的数量远远超过以往出境展览的限额,且很多是首次在境外展出。

据故宫介绍,整个展览按照不同的主题分为主陈列室、宗教、军事成就、中西交流、学术与艺术、同时代画家及其绘画艺术等多

个分陈列室。其中,主陈列室内展示的是康熙、雍正和乾隆朝服像轴及三朝的文物珍品,如朝袍、红漆云龙纹宝座和屏风等。还有大量反映皇宫庆典、皇帝狩猎、出行、宫廷生活等内容的绘画,如《康熙南巡图卷》、《乾隆南巡图卷》等。

为了表现康、雍、乾三朝中西文化间的交流,展览设立了一个西洋风格的陈列室,展示西洋仪器、钟表以及带有西方色彩的装潢艺术品,著名耶稣会传教士、宫廷画师郎世宁等人的绘画作品也在其中。

这个受到中、英两国高度重视的展览由故宫和英国皇家艺术学院共同主办。

中国美术馆展出非洲现代木雕

聚居于坦桑尼亚和莫桑比克交界区域的马孔德人是非洲极具艺术天赋的民族,“男人从雕”是马孔德人的传统。日前,李松山、

韩蓉夫妇捐赠的非洲现代木雕在中国美术馆开展。20世纪60年代因工作需要,李松山、韩蓉夫妇踏上了非洲大陆,从此与马孔德雕

塑艺术结下了不解之缘。他们创建了马孔德艺术协会，建立了自己的“马孔德艺术博物馆”。李松山、韩蓉夫妇从他们的收藏中，精选出 155 件捐赠给中国美术馆。马孔德人雕

塑的材质以乌木、鸡翅木、紫檀木为主，这些材质具有耐磨、防蛀、金属般坚硬的特点。当今在西欧、北美，收藏马孔德雕塑已成为时尚。（周 玮）

军博办画展纪念徐悲鸿诞辰一百一十周年

300 余幅书画作品挂满了中国人民革命军事博物馆东 3 厅，纪念徐悲鸿先生诞辰 110 周年全国书画艺术展 9 月 24 日在这里拉开序幕，中国书画家联谊会会长、徐悲鸿夫人廖静文以及首都书画界代表 600 余人出席了首展式。

徐悲鸿先生是伟大的爱国主义画家，作为新中国美育先驱，他从艺术教育的规律出发，吸收西方近、现代美术教育的先进成果，

为创立新型的中国美术教育体系，培养美术人才做出了历史性贡献。

为纪念徐悲鸿先生诞辰 110 周年，中国书画家联谊会、徐悲鸿纪念馆、北京东方光大集团联合主办此次书画艺术展，面向全国征集书画作品。据悉，作品征集工作自 5 月中旬在媒体公告后，立即得到国内外书画家及爱好者的响应。

“太行精神光耀千秋” ——纪念抗战胜利 60 周年专题展览在京展出

“太行精神光耀千秋——纪念中国人民抗日战争胜利 60 周年”专题展览将于 7 月 1-15 日在中国人民革命军事博物馆展出。

“太行精神光耀千秋”专题展览展陈面积 2200 平方米，展览展线 500 米，布展照片 450 余幅，陈列文物 500 余件。整个展览包括“国难当头共御外侮”、“不怕牺牲不畏艰险”、“百折不挠艰苦奋斗”、“英勇奋斗无私奉献”、“万众一心敢于胜利”及“发扬光大开拓前进”6 大部分，内置平型关、黄崖洞、八路军总部旧址等 6 大景观。序厅是《巍巍太行》巨幅油画，尾声由五台胜境、壶口瀑布、云冈石窟、应县木塔等山西风景名胜构成壮观的背景墙。

“本次展览是近年来流动晋京展览规模

最大、史料齐备、持续时间最长的一次专题展览。”山西省委常委、宣传部长申维辰在接受新华社记者采访时说。

抗日战争时期，山西是华北敌后抗日根据地的中心，是八路军总部和三大主力师所在地，是我党领导全国人民奋起抗日的 main 战场。山西人民为夺取抗日战争的胜利进行了艰苦卓绝的斗争，为中华民族的解放事业作出了巨大的牺牲和贡献。展览从七·七卢沟桥事变抗战全面爆发到 1945 年抗战胜利，第一次以图片、实物、文字和实景的形式，系统、全面地再现了 8 年抗战的辉煌历程。

该展览每日 9:00-17:00 向公众免费开放。7 月 1-2 日晚还将在北京展览馆剧场上演“在太行山上——山西民歌演唱会”。

一百四十八件国宝级标本在京亮相

148 件从未露面的国宝级标本，8 月 23 日在北京自然博物馆与公众正式见面。

新推出的“馆藏精品展”，由“50 年历程”、“礼品标本”、“精品标本”、“珍爱标本保护环境”和“大洋洲特有动物”等 5 部分内容组成。展出的珍贵动植物标本基本上都

是馆藏标本中的精品，并且多数为第一次与观众见面。

在“50 年历程”部分，展出的是自然博物馆在建馆初期，全国各地捐赠的一批珍贵标本。其中有皇宫饰品牦牛头、精美的红珊瑚、带有人物画像和盘龙雕刻的夜光蝶螺、

虎斑宝贝和马蹄螺等，以及自然博物馆第一任馆长、原中国科学院学部委员、著名古生物学家杨钟健先生捐赠的采自南非和德国的鱼类化石。“精品标本”展览部分，则汇集了朱鹮、东北虎和大熊猫标本，以及三塔中国鸟、歪齿犀等珍贵的古生物化石。在“珍爱

标本保护环境”部分，展示了由海关缉私局、公安局和工商部门近年来查处、罚没的野生动物标本和古生物化石。

据了解，“馆藏精品展”将在北京自然博物馆长期展出，并随时推出更多馆藏稀有标本的品种。

巴金生平著述展在京举办

“永远的巴金”——巴金生平著述展正在国家图书馆馆藏珍品室举行。本次展览的展品包括巴金捐赠的作品手稿 12 种、巴金收藏的其他作家手稿 5 种、印刷书籍 70 余种。该展展出了巴金各时代具有代表性的小说手稿和新中国成立后撰写的《我们会见了彭德怀司令员》、《富士山和樱花》等单篇散文手稿，是 1987 年举办《巴金从事文学创作 60 周年展览》以来国家图书馆展览巴金手稿最多的一次。巴金与国家图书馆有着深厚书缘。

1954 年，国家图书馆从事名家手稿采访的冯宝琳向巴金转达征集著作手稿的愿望，得到巴金热情回应，很快寄来一批手稿。不久巴金又再次无偿捐赠了包括《向朝鲜阵地的战友告别》、《朝鲜的梦》以及《家》、《春》、《秋》1955 年人民出版社铅印本钢笔修订稿；《雾》、《电》原稿及铅印本的钢笔、毛笔修订稿等。20 世纪 90 年代，巴金又将《随想录》中的 28 篇手稿捐赠给国家图书馆。（张俊伟）

旅顺博物馆新征集的“丝绸之路”文物国庆与观众见面

旅顺博物馆充实调整的《新疆历史文物》专题展览于 10 月 1 日开展。此次调整的新疆文物专题展览有 4 大亮点：一是把新近征集的部分新疆文物有选择地充实到展览中，以填补旧藏文物在时代上的空白；二是地域分布广泛，原藏新疆文物大多出土于吐鲁番地区，而此次展出的新疆文物主要出自且末扎滚鲁克基地和洛浦山普拉等南疆地区；三是展览的整体结构由原来的佛教艺术、丝织品、木器、陶器、陶塑品、钱币 6 小类调整为佛

教文化、艺术、纺织品和钱币等 4 个单元。四是增加了大量的辅助资料，体现了科学性、艺术性和观赏性的完美结合，提高了陈列的艺术效果。新展出的新疆文物共计 22 件，包括春秋时期的单耳带流网格纹陶罐、单耳平底红陶杯、双耳红陶罐、单耳陶壶、木梳、双系木桶、红地绘黄色卷叶纹毛织物、毛织幼儿上衣、平纹毛围巾、木纺轮、汉代的花卉纹刺绣和波斯银币等。

上海博物馆与英国巴特勒家族所藏十七世纪景德镇瓷器特展开幕

11 月 30 日，“上海博物馆与英国巴特勒家族所藏 17 世纪景德镇瓷器特展”在上博 2 楼幼韵轩隆重开幕，来自海内外文物博物馆界、艺术界、新闻界等领域的宾客 200 余人参加了仪式。

巴特勒家族收藏的 17 世纪景德镇瓷器颇为丰富，在西方世界享有盛名。上海博物馆的陶瓷藏品也以种类齐全、工艺精湛而享

誉中外。展品来自双方的收藏品各 66 件（组），制作年代从明代天启一直到清代康熙中期，时间跨度约一个世纪（1600-1700），品种包括了这一时段内的青花、五彩、釉里红、青花釉里红及单色釉瓷器。其中不少器物为中国国内难得一见的作品，上海博物馆的不少展品亦属首次展出。

在展览开幕前夕，上海博物馆报告厅还

召开了为期 2 天的“17 世纪景德镇瓷器国际学术研讨会”，来自英国、美国、荷兰、德国、日本、捷克、瑞士、新加坡、菲律宾及中国香港、台湾等国家与地区和国内的专家学者

近百位出席。

展览将于 2006 年 2 月 28 日结束。此后，还将在伦敦的维多利亚阿伯特博物院展出。（夏蓓蓓）

西藏珍宝在香港展出

西藏珍宝展于 11 月 25 日-12 月 2 日在香港会议展览中心举行，有超过 20 件来自西藏博物馆及寺院的珍贵文物展出。

展览由西藏自治区文物局、西藏文化保护与发展协会，以及星际文化集团有限公司共同举办，旨在庆祝西藏自治区成立 40 周

年，以及为西藏寺庙筹募维修款项。

展览中最为引人注目的有“八瓣莲花大威德金刚鎏金铜像”、“释迦牟尼坐像”、“日月星法文字大明咒”、“四臂贡有鎏金铜像”、“珊瑚曼陀罗”、“鎏金铜佛塔”和“胜乐金刚刺绣唐卡”。

千年秘鲁文化南昌展示

由秘鲁驻华使馆和江西省文化厅共同主办的“秘鲁千年文化展”9 月 20 日在江西省博物馆开展。近 200 件古代陶制文物复制品和摄影图片，向人们展示以印加文明为代表的古老而神秘的秘鲁文化。

据江西省博物馆馆长彭明瀚介绍，这些作品分别代表了从原始社会直到前哥伦布时

期（1553 年西班牙殖民者进入之前）4000 年间，秘鲁的各种主要文化，如：查文文化、帕拉卡斯文化、莫奇卡文化、比库斯文化、瓦丽文化以及印加文化等。摄影图片以印加古道为主，同时还有发掘这些文明的考古遗址和考古发现的场景。此次展览将持续 2 个月左右。

我国首家银器博物馆展出上千件明代以来的银器

最近建成的我国首家银器专业博物馆——云南银器博物馆正在展出上千件明代至近代的精美银制品。云南银器博物馆位于大理鹤庆县新华村，这里是“茶马古道”上一个古老的白族村寨，从南诏时期就已是云南铜银器手工艺中心，至今已有上千年的金、银、铜器加工历史，其产品沿着“茶马古道”大量输送到我国藏区及尼泊尔、印度等国，“鹤川匠人”的美名传誉海内外。目前，新华村 80% 以上的家庭从事手工艺品制作，是西南地区最大的民族银器手工艺品加工地。云南

银器博物馆正在展出的上千件各个时代的银制品都是新华村的匠人制作的。据工作人员介绍，这些展品从类别上讲，包括了碗、杯、盘、壶等日常生活用具，佛像、转经筒、法螺、供器等宗教用品和头饰、耳饰、帽饰、腰饰等配饰品；工艺上有鎏金、烧蓝、掐丝以及镶嵌琉璃、象牙、珍珠及各种宝石等；技法上有浇浮雕、高浮雕、圆雕、镂空雕及薄意阴刻等；在装饰题材方面，有各种花卉、动物、人物、山水楼台及种种组合性的吉祥图案。（苑 坚 王长山 普布扎西）

梁庄王墓出土文物精品展在广东省博物馆开幕

由广东省文化厅与湖北省文化厅主办，广东省博物馆与湖北省博物馆承办的“郑和时代的瑰宝——梁庄王墓出土文物精品展”9 月 30 日在广东省博物馆首展，这是该墓文物出土后在国内外的首次展出。梁庄王是明

仁宗朱高炽的第 9 子朱瞻 𪚖，生活在永乐、宣德、正统年代，其间郑和七下西洋，带回大量西洋物品。梁庄王墓位于湖北省钟祥市长滩镇大洪村二组，它是全国已发掘明代亲王墓中等级最高，出土文物最多、最为精美

的一次空前大发现。此次展出的 160 余件文物,分金银器、玉石器、陶瓷器、冠带服饰、祭祀器、石墓志 6 个部分。展品有不少是新发现或难得一见的器物,工艺精湛,反映了明代高超的工艺水平,展示了明帝国最为强

盛时代的奢华生活,西洋的贡金、名贵的宝石、绚丽的青花见证着郑和下西洋的伟大壮举。展览将于明年 1 月 2 日结束,之后将持续赴香港、意大利等地巡回展出。(白 芳 朱万章)

“清代皇帝后妃服饰展”在广州展出

日前,“清代皇帝后妃服饰展”在广州博物馆专题陈列厅举行,共展出皇帝、后妃以及皇子宗室所用的服饰 80 多件(套)。本次展览由沈阳故宫与广州博物馆联合举办,展出延续至 7 月。80 多件(套)服饰包括龙袍、冠帽、服装、佩饰、靴鞋袜等,这些服饰多属皇帝、后妃以及皇子宗室所用,许多文物是在国内首次展出。展览展出的服饰侧重于皇帝皇后的朝服和日常服饰。如彩绣平金龙皇后朝服是皇后在宫廷举行册封、寿辰等重大庆典和祭祀典礼时穿用的。它由朝袍、朝褂、朝裙 3 件组成,石青缎衣表上绣五彩金龙文,前后身立龙各 2 条,下幅绣八宝立水。

该皇后朝服为首次在国内展出,难得一见。清代宫廷服饰衣料大多来自江南三织造生产的优质丝织品为面料,即江宁(南京)织造局、苏州织造局和杭州织造局。据史料记载,为皇帝皇后织造一件鹅黄缎细绣五彩云水金龙袍,需用绣匠 608 工,绣洋金工 285 工,画匠 26 工,每件工料银合计为 392 两 2 钱 1 分 9 厘。展品中还有各种各样的彩绣荷包香囊、扇套,这些都是皇宫中常见的佩饰。清制,每年岁末,皇帝都要行赏大臣“岁岁平安”纹饰的荷包,以示奖赏,四季八节也按时行赏。(黄庆昌)

中国印刷博物馆与厦门日报社联合举办“印刷发展史展览”

作为目前世界规模最大的印刷专业博物馆,日前,中国印刷博物馆与福建厦门日报社联合举办了“印刷发展史展览”。受厦门日报社的邀请,中国印刷博物馆承担了“印刷发展史”展览的展板设计、展品提供和现场布展工作。整个展览设在厦门日报新落成的印务中心大楼 3 层挑空环形走廊,环境幽雅。通过展板的文字说明和图像以及历代印刷品实物和仿真模型,使观众了解印刷文化在社会进步和人类文明历程中的巨大作用。展览从古代印刷开始,引申到近代印刷,最后扩

展到报业印刷,还加入了日报社自己的发展史展览。博物馆通过这种“走出馆门,走进企业”的形式,改进了展示方式,增强了教育效果,扩大了社会影响,使爱国主义教育基地的内涵和外延都得到了扩展和延伸。而从企业的角度看,展览本身则是企业文化的一种创新。这种企业创办的爱国主义教育基地,从企业自身的特色出发,是爱国主义教育与时俱新的新事物,具有很强的生命力。(李 英)

香港举办“往日京华——首都图书馆历史照片珍藏展”

香港公共图书馆与北京首都图书馆 10 月 8 日-11 月 4 日,在香港中央图书馆地下展览馆举办“往日京华——首都图书馆历史照片珍藏展”,让香港市民领略昔日北京古朴而绚丽的风情。展览展出由首都图书馆珍藏的

关于老北京的万余张老照片中挑选出来的 280 幅珍贵照片,内容涉及古城建筑、民生风俗、历史文物等。这次展览以清末至民国时期为背景,共分为春明旧貌、古都生活、燕京风俗、九门人物及都门杂忆 5 个主题。

澳门举办『澳门历史城区』艺术展

以反映“澳门历史城区”历史建筑为主题，表现澳门市民“申遗”成功喜悦的“兼容并蓄——澳门历史城区”艺术展，7月22日在澳门塔石艺文馆开幕。

展览由澳门特区政府文化局主办。澳门特区政府文化局局长何丽钻在开幕致辞时说，本届艺术展特邀澳门38位艺术家，采用包括书法、绘画、版画、海报、拼贴、摄影、油画和水彩等形式，集中表现澳门市民“申遗”成功的喜悦心情，以及艺术家对澳门历史城区更深入的认识。希望透过艺术家之手，表达对人类保护文化遗产工作的关注和思考，和对澳门这块土地的真挚感情。展出作

品中，除了澳门艺术家的69件艺术作品外，一幅大型地图和1:400的“澳门历史城区”立体模型，也十分引人注目。参观者表示，画家笔下的澳门历史城区，清楚反映出不同年代澳门变迁的轨迹；通过艺术家的视角，能全面观察澳门历史城区建筑的艺术特色，感受澳门历史城区的艺术价值和文化内涵。

为期60天的展览，从组织到揭幕，都得到了澳门特区政府和中央驻澳部门的关注。澳门特区行政长官何厚铨、中央驻澳联络办副主任徐泽、外交部驻澳特派员万永祥、澳门特区政府文化司司长崔世安和国家文物局副局长张柏等参加了开幕式。

澳门举办『海上皇朝——纪念郑和下西洋六百周年』专题展览

为纪念郑和下西洋600周年，澳门海事博物馆于7月29日举办“海上皇朝——纪念郑和下西洋600周年”专题展览。

澳门特区政府运输工务司司长欧文龙到会祝贺，并为展览剪彩。澳门海事博物馆馆长胡柱鹏在开幕式上表示，今年中国政府将7月11日郑和首次下西洋的出航日期定为“中国首届‘航海日’”，并举行了隆重的纪念活动，显示郑和下西洋的历史业绩及意义，肯定郑和下西洋是中国史无前例的海上辉煌成就，是世界海事历史上不可或缺的部分。

本届专题展览除对郑和下西洋的历史事

迹做详细的介绍外，还展出了中国多个朝代各具特色的船只复原模型。这些模型是由馆内资深的技师按专业图纸，前后经过3年努力精心制作而成。模型的所有结构图纸均由船舶建造专家通过古文献资料、考古数据，再结合现代造船原理作设计复原，突出体现了这些模型的重要价值及独一无二之处。部分古船模型是首次公开展出。

为配合澳门海事博物馆举办郑和下西洋专题展览，澳门邮政局同日推出“海上皇朝”纪念首日封。

台湾举办国画大师黄宾虹诞辰一百四十周年特展

台湾历史博物馆将于11月4日起推出黄宾虹特展，以纪念这位近现代书画篆刻家、美术教育家诞辰140周年。

据岛内媒体报道，此次台湾历史博物馆与“中华文物学会”共同主办“浑厚华滋——黄宾虹诞辰140周年书画纪念展”，展品系由浙江省博物馆提供，内容包括书画作品及相关文物共120件，代表性地呈现出黄宾虹

的笔墨技巧和创作生涯。

黄宾虹以超越前人的国画艺术实践，树立了独特画风，成为一代大师，享有“南黄（宾虹）北齐（白石）”之誉。除绘画外，黄宾虹对书法篆刻也颇有建树，其篆刻作品逼近秦汉古玺，专求古拙；书法承袭钟鼎文和晋魏之风，浑朴沉雄中隐含着清刚秀逸。

“外国人眼中的西藏”摄影展在中国驻荷兰使馆举行

在西藏自治区成立 40 周年之际，由中国驻荷兰使馆举办的“外国人眼中的西藏”摄影展 9 月 21 日下午在使馆展览大厅举行，近 50 幅风格各异的彩色摄影作品将人们带到了遥远而又充满神秘感的雪域高原西藏。参观者对喜马拉雅山脚下的这片神奇土地上瑰丽的自然风光、奇异的民俗赞叹不已。荷兰摄影师赫利特·格罗萨特的两幅作品也在展览之列。其中一幅展示了拉萨啤酒厂的车间流水线，另一幅摄下了正在对布达拉宫进行修缮的西藏工匠。他说，在西藏的 10 余天中，

友好热情的西藏人和当地美丽绝伦的自然风光给他留下了难以磨灭的印象。中国驻荷兰大使薛捍勤在展览上说，西藏自治区成立 40 年来，其生产总值增长了 70 倍，生产力和人民生活水平显著提高，西藏优秀传统文化得到保护和弘扬。她邀请荷兰各界朋友到西藏走一走，看一看，亲身体验一下中国改革开放的巨大成就。在参观之余，到场者还观看了《布达拉宫》、《圣山下的活佛》和《2008 奥运会——北京欢迎您》等纪录片。（刘 黎）

中国兵马俑等文物将于明年六月在哥伦比亚展出

位于哥伦比亚首都波哥大的哥伦比亚国家博物馆将于 06 年 6 月展出中国西安兵马俑。

哥伦比亚国家博物馆馆长玛丽亚·罗瓦约女士当日表示，哥伦比亚文化部长玛丽亚·孔苏埃洛·阿劳霍女士已于 11 月 28 日同访哥的陕西省文物局负责人就中国秦兵马

俑赴哥展出签署了正式文件。

根据双方达成的协议，展览将由中国陕西秦始皇兵马俑博物馆和哥伦比亚国家博物馆在波哥大共同举办。

据悉，这是自 2000-2001 年西安兵马俑在墨西哥展出之后，这些国宝级文物第 2 次登陆拉美国家。

“丝绸之路与中国文明”展在意大利举行

以弘扬中华民族传统文化、推动中国与欧洲国家的文化交流为宗旨的“丝绸之路与中国文明”系列展览 10 月 22 日在意大利东北部城市特雷维索开始举行。据组织者介绍，这次展览展出的文物共有 200 件，是从丝绸之路沿线地区的 60 多个博物馆中挑选出来的，其中不少作品是第一次到国外展出。它们从不同侧面反映了从秦始皇统一中国起的秦帝国时代持续到五代末年（公元前 221-960）的历史与社会现实，让欧洲国家人民更全面地熟悉中国这个文明古国的悠久历史。展览将持续到明年 4 月。这次展览只是在意大利举办的“丝绸之路与中国文明”系

列展览的一部分。按照计划，2007、2009 和 2011 年，意大利将举办这次系列展的第 2、3、4 部分，分别反映的是中国历史上的宋代初年到元代末年（960-1368）、明代（1368-1644）和明清时期（1644-1911）的社会现实。展览由意大利特雷维索卡萨马卡基金会、中国国际文化书院共同举办，得到意大利—中国基金会的大力支持。谈到这次展览的目的，意中基金会副主席迪亚娜·布拉科说，希望这次展览不仅有助于意大利人民了解中国的悠久文明史，而且有助于推动意中两国关系。（杨爱国）

文物保护行业标准管理办法（试行）

国家文物局（二〇〇四年九月三日）

第一章 总 则

第一条 为加强文物保护行业标准的管理，根据《中华人民共和国标准化法》、《中华人民共和国文物保护法》等法律法规，制定本办法。

第二条 本办法适用于文物保护行业标准的制定（修订）、审批和发布工作。

第三条 文物保护行业标准是指文物保护和博物馆行业范围内的技术标准、规范等。文物保护行业标准分为强制性标准和推荐性标准，范围包括：

- （一）不可移动文物；
- （二）可移动文物；
- （三）文物调查与考古发掘；
- （四）博物馆；
- （五）文物保护、博物馆信息化及信息建设；
- （六）文物保护行业内的其他领域。

第四条 文物保护行业标准应当与国家相关标准相符，当与国家标准不一致时，必须有充分的法律依据和科学依据，并经国家标准审批部门批准。

第五条 文物保护行业标准属于科技成果。对文物保护行业标准中技术水平高，取得显著效益的，可以纳入科技奖励范围，予以奖励。

第二章 组织管理

第六条 文物保护行业标准工作的组织管理，采取国家文物局、专业标准化技术委员会、标准编制单位三级管理的方式。

第七条 国家文物局是文物保护行业标准的归口管理部门，履行下列职责：

- （一）贯彻国家标准化工作的法律、法规、方针、政策，并制定在文物保护行业实施的具体办法；

（二）制定文物保护行业的标准化工作规划、计划；

（三）承担国家下达的草拟国家标准的任务，组织制定文物保护行业标准；

（四）指导省、自治区、直辖市文物行政主管部门的行业标准工作；

（五）组织文物保护行业实施标准；

（六）对标准实施情况进行监督检查；

（七）管理文物保护行业的质量认证工作。

国家文物局行业标准管理办公室（以下简称标准办）负责文物保护行业标准的日常管理工作。

第八条 国家文物局设立专业标准化技术委员会，负责提出本行业标准计划的建议，参加标准草案的审查工作。

第九条 国家文物局确定行业标准（或某项标准）的编制单位，负责标准的草拟和修改。凡有能力承担标准起草的单位，经批准立项后均可以编制标准。

第三章 行业标准的编制与审批

第十条 标准的编制，必须贯彻执行国家的有关法律、法规、方针、政策，适应文物保护行业的特点和技术发展的要求。

第十一条 标准的编制，应积极采用成熟的新理念、新技术、新工艺和新材料等方面的成果。

第十二条 标准的编制，应及时了解和掌握国内外先进标准的发展动态。经过分析论证或测试验证，符合我国国情的国外先进技术经验可纳入标准。

第十三条 标准的条文应严谨明确，文字简练，其术语、符号、代号、计量单位和制图方法等应符合有关规定和标准。

第十四条 制定或修订行业标准的工作程

序,分为立项、调研起草、讨论、送审和报批五个阶段。

第十五条 专业标准化技术委员会提出制定、修订本行业标准的规划和年度计划。标准办组织有关专家进行咨询后,报国家文物局审定,下达实施。

第十六条 标准编制单位根据下达的年度计划,在前期调研工作的基础上提出标准制定或修订工作大纲,经专业标准化技术委员会讨论通过后,方可实施。

第十七条 在编制过程中,工作大纲内容有较大变动或编写组成员发生变化,应由编制单位报国家文物局批准。

第十八条 编制单位根据工作大纲开展必要的调研工作。对标准中存在分歧的主要技术问题,需召开专题研讨会,并形成会议纪要。

第十九条 编制单位在完成各项准备工作的基础上,编写标准征求意见稿。

第二十条 标准征求意见稿应由编制单位发送 20 个以上有关单位和专家征求意见,形成标准送审稿。

第二十一条 专业标准化委员会按《全国专业标准化技术委员会章程》的规定,组织审查标准送审稿,形成标准报批稿,报国家文

物局批准。

第二十二条 标准送审稿应附有“标准编制说明”、“意见汇总处理表”和其他有关附件。采用国际标准时,应附有该标准的原文和译文。

第二十三条 文物保护行业标准由国家文物局审批、编号、发布。

行业标准报批时,应有“标准报批稿”、“标准编制说明”、“标准审查会议纪要”或“函审结论”及其“函审单”、“意见汇总处理表”和其他附件。采用国际标准或国外先进标准时,应附有该标准的原文或译文。

行业标准的审批必须尊重“审查会议纪要”或“函审结论”。对报批稿进行修改应有充分科学论据,并征求专业标准化技术委员会的意见。对报批稿有重大修改时,应进行重新审查。

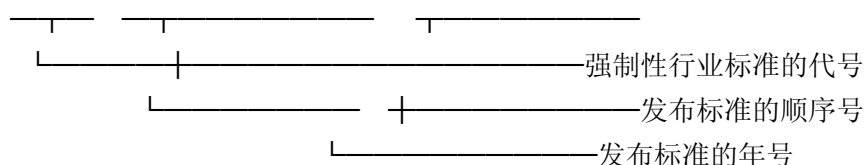
确定行业标准的强制性或推荐性,应由专业标准化技术委员会提出意见,由国家文物局审定。

第四章 标准的发布和复审

第二十四条 文物保护行业标准代号为:WW。行业标准的编号由行业标准代号、标准顺序号及年号组成

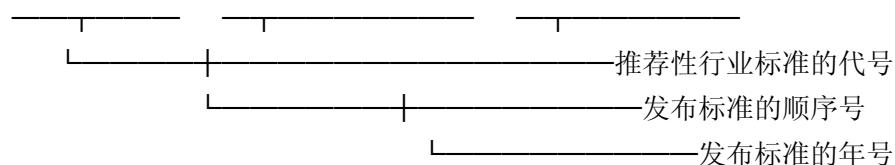
(一) 强制性行业标准编号

WW ××××-××××



(二) 推荐性行业标准编号

WW / T ××××-××××



第二十五条 国家文物局在行业标准发布后三十日内,将已发布的行业标准及编制说明连同发布文件各一份,送国务院标准化行政主管部门备案。

第二十六条 国家文物局确定行业标准的出

版,局部修订的标准以文件形式发布,在相关媒体上公布。

第二十七条 标准发布实施后,标准的解释和管理工作由国家文物局负责。

第二十八条 行业标准实施后,应根据科学

技术的发展和经济建设的需要适时进行复审；复审周期一般不超过五年，确定其继续有效、修订或废止。行业标准的复审工作由国家文物局组织专业标准化技术委员会或专业标准化技术归口单位进行。

行业标准的复审也可采用会议审查或函审。复审时一般要有参加过该标准审查工作的单位和人员参加。

标准复审后，应提出“复审报告”，报送国家文物局审批。

第五章 附 则

第二十九条 本办法由国家文物局负责解释。

第三十条 本办法自发布之日起施行。

附件

文物保护行业标准归口管理范围一览表

行业标准

主管部门行业标准管理范围备 注

国家文物局

一、不可移动文物

1. 文物的认定、定级和评估
2. 维修与抢救工程技术、材料及质量控制
3. 文物保护单位的环境及规划
4. 世界文化遗产的业务管理工作规范
5. 相关基础标准

二、可移动文物

1. 文物认定和定级
2. 文物保护修复与检测、材料及质量控制
3. 文物保存环境
4. 文物流通
5. 文物保护修复专用设备
6. 相关基础标准

三、文物调查与考古发掘

1. 文物调查与勘测、发掘
2. 考古发掘的业务管理工作规范及质量控制
3. 考古发掘的环境
4. 相关专用设备
5. 相关基础标准

四、博物馆

1. 博物馆业务管理工作规范及质量控制
2. 博物馆环境及规划
3. 博物馆内部功能设施及设备
4. 相关基础标准

五、文物保护、博物馆信息化及信息建设

1. 文物、博物馆档案建设
2. 文物、博物馆信息化业务管理和服务工作规范
3. 文物、博物馆信息化建设专用设备
4. 相关基础标准



首都博物馆 7 月—12 月动态

7 月 1 日—8 日,讲解培训班二期培训课程正在进行中,根据新馆展陈安排,我馆分门类约请馆内外专家、展陈参与人员和布展公司人员对他们进行授课,并到相关单位参观及观摩讲解。

7 月 8 日,方家小学的 50 余名学生来馆参观,我馆社教部人员进行了接待并为他们做了讲解。

7 月 21 日,接待西班牙首相夫人一行来馆参观。

8 月 1 日,为庆祝“八·一”建军节,我馆组织驻馆武警、馆内复转军人庆“八·一”军民座谈会,副馆长安理主持会议,30 余人参加了座谈。市文物局副局长于平、保卫处处长郝东晨等人到馆慰问武警战士,同时,武警六支队十三中队副指导员对局领导、首博领导的关心也表示了感谢。

8 月 8 日,接到市文物局督察处传达的“关于局长办公会落实防汛工作”的精神后,我馆领导非常重视,立刻组织由安理副馆长带队,保卫科、行政科参加的防汛检查组,对全馆各个角落进行防汛检查,并派驻馆武警准备防汛物质,对库房进行沙袋堵水。当晚,我馆还加派值班人员,已备暴雨的来临。

8 月 17 日,洛桑奥林匹克博物馆主任加贝特先生在北京奥组委信息中心工作人员的陪同下,参观了孔庙及首博新馆,了解了首博代管奥运文物情况和首博新馆建设情况。

9 月 6 日—9 日,我馆组织讲解员培训人员野外考察实习,主要考察了广智禅寺无量殿、灵鹫寺、金陵塔寺等地。此次野外重点考察实习了是佛教石刻和拓片技术,使学员们亲历了文物考古工作、实地接触了地上文物、实践了文物保护技术,了解了石刻艺术,体验到文物事业的艰辛和价值所在。

9 月 14 日,首博馆级领导崔学谕、王武钰、高凯军、姚安以及孔庙和国子监管理处的领导马法柱、徐明、郭昭,与将要留在管理处工作的 21 名首博员工召开了座谈会。会上崔学谕同志将《人名录》转交给马主任和徐书记,并对 21 名员工在首博的工作给予了肯定,同时希望他们站好最后一班岗。留下的同志也一一对今后的工作进行了展望。

9 月 29 日,市文物局局长梅宁华同志率领局安全督查处副处长齐东发同志对首博老馆的安全工作进行了检查,孔庙和国子监管理处主任马法柱及首博保卫科同志进行了陪同。在检查过程中梅局长一再叮嘱安全工作要抓紧,不能出任何问题。随后梅局长又到国子监进行检查。

为选派一名讲解员代表市文物局参加 10 月 20 日由北京市委宣传部举办的“心系奥运齐努力,立足本职创佳绩”演讲比赛,10 月 17 日我馆社教部组织新讲解员举行了演讲选拔赛,并邀请有关专家担任比赛的评委。此次选拔赛是新讲解员第一次练兵,采取自愿报名,公平竞争的原则,评委们对选手的综合素质进行评分,选拔赛分别评出一、二、三等奖,并由获得一等奖的讲解员参加市委宣传部举办的演讲比赛。

10 月 28 日,市人大海淀代表一行 30 人左右来首博新馆工地视察,代表们视察了新馆民俗展厅、青铜器展厅、佛造像展厅等,并听取了韩永馆长对首博新馆建设及展览情况的汇报。

11 月 3 日,市领导蔡赴朝、龙新民来首博新馆检查工程进度,市文物局局长梅宁华、首博馆长韩永等同志进行了陪同。

11 月 18 日上午,张茅副市长在梅宁华局长、舒小峰副局长的陪同下,视察了多媒

体视听室，并观看了高清晰数字电影《辉煌的北京》的播放；然后视察了瓷器厅、佛造像厅、书房文玩厅等八个展厅的布展情况。视察后，张副市长结合市政府 12 月 15 日在首博举办的外事活动，对安全、展陈、服务和空气环境四个方面做了具体指示。

12 月 9 日下午，在单霁翔局长的带领下，国家文物局中心组成员及业务处室相关人员一行约百余人来馆视察。市文物局梅宁华局长、舒小锋、于萍、刚杰副局长陪同。

12 月 15 日上午，由市委宣传部部长肖培主持的“北京市两会期间新闻工作通气会”在首博新馆贵宾厅召开。会后，梅宁华局长陪同与会人员参观了“古都北京·文化篇”、“古都北京·城建篇”、“京城旧事——老北京民俗展”、《古代佛像艺术精品展》、《古代瓷器艺术精品展》、《古代玉器艺术精品展》六个展览，观看了高清晰数字电影《辉煌的北京》。

12 月 15 日，由张茅副市长主持的“北京市人民政府外国驻华使节新年招待会”在

首博新馆礼仪大厅举行，王岐山市长到会并致辞。出席招待会的领导还有：戴秉国、张志军、刘志明、龙新民、田麦久、刘敬民、黄承祥、王云翔、刘晓晨、唐龙、张建东。会前，我馆为参加招待会的近百个国家的驻华使节举办参观专场。

12 月 19 日上午，党和国家领导人贾庆林、刘淇、陈至立同志，中央有关部门领导及专家郑欣淼、任继愈、傅熹年同志，市领导王岐山、龙新民、孙政才、赵凤山、张茅、刘志华、韩汝琦同志以及市有关部门负责同志出席了首博新馆开幕仪式。仪式由刘志华同志主持，王岐山、郑欣淼、傅熹年同志分别致辞，贾庆林、刘淇、陈至立、任继愈同志为首博新馆揭幕。

仪式结束后，领导同志参观了首博新馆《古都北京·历史文化篇》、《古代瓷器艺术精品》、《佛教造像艺术精品》、《古代玉器艺术展》、《古代青铜艺术精品》、《古代书法艺术精品》、《古代绘画艺术精品》等展览。梅宁华同志随行汇报。

